

ภาวะอุตสาหกรรมเหล็กแผ่นเคลือบปี 2546 และแนวโน้มปี 2547

ปัจจุบัน อุตสาหกรรมเหล็กแผ่นเคลือบของประเทศมีผู้ผลิตทั้งหมด 9 ราย กำลังการผลิตรวมประมาณ 1.3 ล้านตันต่อปี แยกเป็นเหล็กแผ่นเคลือบตีบุกและโครเมียม จำนวน 2 ราย กำลังการผลิต 480,000 ตันต่อปี และเหล็กแผ่นเคลือบสังกะสี จำนวน 7 ราย กำลังการผลิต 820,000 ตันต่อปี โดยมีรายละเอียด สามารถแสดงได้ดังตารางที่ 1

วัตถุดิบ

ปี 2546 การใช้เหล็กแผ่นรีดเย็นในอุตสาหกรรมต่อเนื่องของประเทศ มีปริมาณรวม 1.7 ล้านตัน (ยกเว้นเหล็กแผ่นไร้สนิมรีดเย็น) ใกล้เคียงกับปี 2545 ส่วนใหญ่ใช้เป็นวัตถุดิบของอุตสาหกรรม การผลิตเหล็กแผ่นเคลือบมากกว่าร้อยละ 50 หรือประมาณ 1.0 ล้านตัน ซึ่งเหล็กแผ่นรีดเย็นที่ใช้มาจากการผลิตในประเทศและการนำเข้า โดยมีปริมาณการนำเข้าเหล็กแผ่นรีดเย็นประมาณ 605,986 ตัน มูลค่า 14,313 ล้านบาท ประเทศที่นำเข้าส่วนใหญ่ ได้แก่ ประเทศญี่ปุ่น เกาหลี และไต้หวัน เป็นต้น

การผลิต

ปี 2546 ประเทศไทยสามารถผลิตเหล็กแผ่นเคลือบได้ประมาณ 1.2 ล้านตัน เพิ่มขึ้นจากปี 2545 ร้อยละ 33 โดยปริมาณการผลิตแยกเป็นรายผลิตภัณฑ์ ดังต่อไปนี้ (ตารางที่ 2 และรูปที่ 1)

1. เหล็กแผ่นเคลือบตีบุกและโครเมียม (Tinplate & Tin Free Steel)

ผลิตเหล็กแผ่นเคลือบตีบุกและโครเมียมประมาณ 410,596 ตัน เพิ่มขึ้นร้อยละ 17 เมื่อเทียบกับปี 2545 ซึ่งส่วนใหญ่ใช้เป็นวัตถุดิบในการผลิตกระป๋องบรรจุอาหาร ได้แก่ ผักและผลไม้กระป๋อง ปลากระป๋อง นมผงสำเร็จรูปบรรจุกระป๋อง และ อื่น ๆ เป็นต้น

2. เหล็กแผ่นเคลือบสังกะสีด้วยกรรมวิธีจุ่มร้อนและกรรมวิธีไฟฟ้า (Hot Dip and Electro Galvanized Sheet)

ผลิตเหล็กแผ่นเคลือบสังกะสีได้ 710,303 ตัน เพิ่มขึ้นจากปี 2545 ร้อยละ 60 เป็นเหล็กแผ่นเคลือบสังกะสีด้วยกรรมวิธีจุ่มร้อนมากกว่าร้อยละ 70 โดยเหล็กแผ่นเคลือบสังกะสีด้วยกรรมวิธีจุ่มร้อนส่วนใหญ่ใช้ในอุตสาหกรรมก่อสร้าง และเฟอร์นิเจอร์ เป็นต้น ส่วนเหล็กแผ่นเคลือบสังกะสีด้วยกรรมวิธีไฟฟ้าใช้ในอุตสาหกรรมที่หลากหลายกว่า ได้แก่ ยานยนต์ เฟอร์นิเจอร์ ไฟฟ้าและอิเล็กทรอนิกส์ และอื่นๆ เป็นต้น

3. เหล็กแผ่นเคลือบอื่น

เหล็กแผ่นเคลือบอื่นที่ผลิตในประเทศ ได้แก่ เหล็กแผ่นเคลือบโลหะผสมสังกะสีกับอะลูมิเนียม (Zincalume Sheet) และเหล็กแผ่นเคลือบสี (Painted, Colorbond and ShutterEX Sheet) มีปริมาณการผลิตรวม 118,647 ตัน ลดลงจากปี 2545 ร้อยละ 20 คิดเป็นเหล็กแผ่นเคลือบโลหะผสมสังกะสีกับอะลูมิเนียม ร้อยละ 34 ของปริมาณการผลิตรวม เหล็กแผ่นเคลือบในกลุ่มนี้ใช้ในอุตสาหกรรมก่อสร้าง ยานยนต์ ไฟฟ้า และอิเล็กทรอนิกส์ และเฟอร์นิเจอร์ เป็นต้น

การนำเข้าและการส่งออก

ปี 2546 ปริมาณการนำเข้าเหล็กแผ่นเคลือบรวม 895,727 ตัน มูลค่า 21,527 ล้านบาท ใกล้เคียงกับปี 2545 โดยเป็นการนำเข้าในกลุ่มผลิตภัณฑ์เหล็กแผ่นเคลือบสังกะสีมากที่สุด กว่าร้อยละ 50 ของปริมาณการนำเข้ารวม โดยเหล็กแผ่นเคลือบสังกะสีด้วยกรรมวิธีไฟฟ้าใช้ในอุตสาหกรรมยานยนต์ และเหล็กแผ่นเคลือบสังกะสีด้วยกรรมวิธีจุ่มร้อนใช้ในอุตสาหกรรมก่อสร้าง ที่มีแนวโน้มขยายตัวต่อเนื่อง จากนโยบายกระตุ้นเศรษฐกิจของภาครัฐ ด้านการส่งออกมีปริมาณรวม 150,963 ตัน มูลค่า 3,965 ล้านบาท เพิ่มขึ้นเล็กน้อย เมื่อเทียบกับปี 2545 (ตารางที่ 3 และตารางที่ 4)

การบริโภค

ปี 2546 การบริโภคเหล็กแผ่นเคลือบในประเทศ มีประมาณ 2.0 ล้านตัน เพิ่มขึ้นจากปี 2545 ร้อยละ 18 ตามการขยายตัวของอุตสาหกรรมผลิตกระป๋องบรรจุอาหาร ยานยนต์ ไฟฟ้าและอิเล็กทรอนิกส์ ก่อสร้าง และเฟอร์นิเจอร์ เป็นต้น การบริโภคที่เพิ่มขึ้นโดยเฉพาะเหล็กแผ่นเคลือบดีบุกและโครเมียม และเหล็กแผ่นเคลือบสังกะสี ส่วนใหญ่มาจากปริมาณการผลิตในประเทศที่เพิ่มขึ้น (ตารางที่ 5 และรูปที่ 2)

แนวโน้ม

ปี 2546 ประเทศไทยมีปริมาณการผลิตเหล็กแผ่นเคลือบประมาณ 1.2 ล้านตัน เป็นการผลิตที่เพิ่มขึ้นต่อเนื่องจากปี 2544 เป็นต้นมา ตามการขยายตัวของอุตสาหกรรมต่อเนื่อง ทำให้คาดการณ์ได้ว่าในปี 2547 มีแนวโน้มการผลิตและการบริโภคเพิ่มขึ้น เพื่อตอบสนองความต้องการของอุตสาหกรรมต่อเนื่องในประเทศเป็นหลัก โดยคาดว่าจะสามารถควบคุมปริมาณการนำเข้าได้ เนื่องจากผู้ประกอบการในประเทศยังมีกำลังการผลิตเหล็กแผ่นเคลือบเหลืออยู่ โดยปี 2546 ใช้กำลังการผลิตร้อยละ 92 ของกำลังการผลิต 1.3 ล้านตัน

ตารางที่ 1 บริษัทผู้ผลิตเหล็กแผ่นเคลือบและประเภทผลิตภัณฑ์ที่ผลิตได้ในประเทศ

| บริษัท | กำลังการผลิต (ตันต่อปี) | กรรมวิธีการผลิต | ความหนา (มม.) | ประเภทผลิตภัณฑ์ |
|---|-------------------------|--------------------|---------------|--|
| บริษัท เหล็กแผ่นวิลาสไทย จำกัด (มหาชน) | 360,000 | ไฟฟ้า | 0.15-0.39 | เหล็กแผ่นเคลือบ ดีบุกและโครเมียม |
| บริษัท สยามแผ่นเหล็ก วิลาส จำกัด | 120,000 | ไฟฟ้า | 0.15-0.39 | เหล็กแผ่นเคลือบ ดีบุกและโครเมียม |
| บริษัท ไทยแลนด์ไอออนเวคส์ จำกัด (มหาชน) | 90,000 | จุ่มร้อน ต่อเนื่อง | 0.19-1.60 | เหล็กแผ่นเคลือบสังกะสี : แผ่นเรียบและแผ่นลอน |
| บริษัท สังกะสีไทย จำกัด | 105,000 | จุ่มร้อน ต่อเนื่อง | 0.19-1.60 | เหล็กแผ่นเคลือบสังกะสีและเคลือบสี : แผ่นเรียบและแผ่นลอน |
| บริษัท สังกะสีฟาร์อีสท์ จำกัด | 50,000 | จุ่มร้อน ต่อเนื่อง | 0.19-1.60 | เหล็กแผ่นเคลือบสังกะสี : แผ่นเรียบและแผ่นลอน |
| บริษัท กรุงเทพผลิตเหล็ก จำกัด (มหาชน) | 145,000 | จุ่มร้อน ต่อเนื่อง | 0.19-1.60 | เหล็กแผ่นเคลือบสังกะสีและเคลือบสี : แผ่นเรียบและแผ่นลอน |
| บริษัท สยามบ็อกซ์ จำกัด | 48,000 | จุ่มร้อน ทีละแผ่น | 0.16-0.35 | เหล็กแผ่นเคลือบสังกะสีและเคลือบสี : แผ่นเรียบและแผ่นลอน |
| บริษัท เหล็กแผ่นเคลือบไทย จำกัด | 180,000 | ไฟฟ้า | 0.30-2.30 | เหล็กแผ่นเคลือบสังกะสีด้วยไฟฟ้า : แผ่นบางและแผ่นม้วน |
| บริษัท บลูสโคป สตีล (ประเทศไทย) จำกัด ^{1/} | 200,000 | จุ่มร้อน ต่อเนื่อง | 0.25-1.20 | เหล็กแผ่นเคลือบโลหะผสม สังกะสีกับอะลูมิเนียม เหล็กแผ่นเคลือบสีชนิด Colorbond และ ShutterEX และเหล็กแผ่นเคลือบสังกะสี |
| รวม | 1,298,000 | | | |

ที่มา : สอบถามผู้ประกอบการ

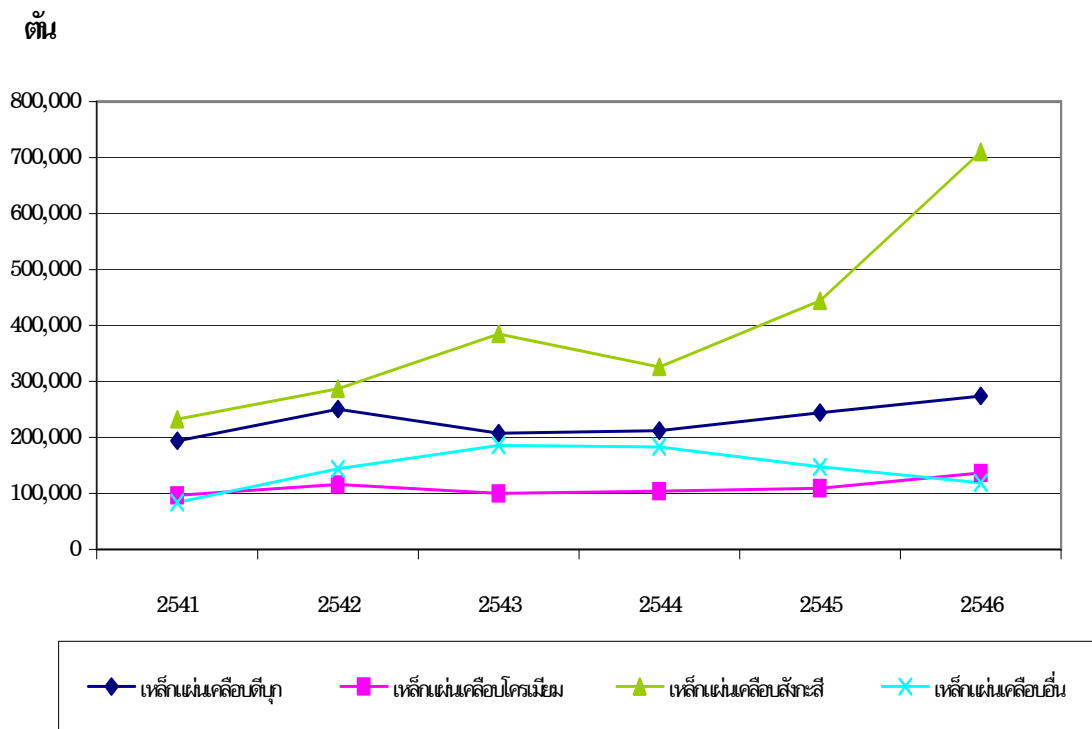
หมายเหตุ : ^{1/} ชื่อเดิม คือ บริษัท บีเอสพี สตีล (ประเทศไทย) จำกัด

ตารางที่ 2 สถิติการผลิตเหล็กแผ่นเคลือบปี 2536-2546

| ปี | 2541 | 2542 | 2543 | 2544 | 2545 | 2546 |
|---|---------|---------|---------|---------|---------|-----------|
| เหล็กแผ่นเคลือบตีบุก (ตัน) | 193,936 | 250,430 | 207,608 | 212,101 | 244,000 | 274,043 |
| เหล็กแผ่นเคลือบโครเมียม (ตัน) | 96,387 | 115,669 | 99,557 | 103,586 | 109,000 | 136,553 |
| เหล็กแผ่นเคลือบสังกะสี (ตัน) | 232,360 | 287,038 | 385,058 | 325,957 | 444,000 | 710,303 |
| เหล็กแผ่นเคลือบอื่น ^{1/} (ตัน) | 83,532 | 143,734 | 185,858 | 183,055 | 147,000 | 118,647 |
| รวม | 606,215 | 796,871 | 878,081 | 824,699 | 944,000 | 1,239,546 |

ที่มา : สอบถามผู้ประกอบการ

1/ : Zincalume, Colorbond, ShutterEX และ Painted



รูปที่ 1 การผลิตเหล็กแผ่นเคลือบปี 2541-2546

ตารางที่ 3 สถิติการนำเข้าเหล็กแผ่นเคลือบปี 2541-2546

| ปี | 2541 | 2542 | 2543 | 2544 | 2545 | 2546 |
|----------------------------|---------|---------|---------|---------|----------------------|---------|
| Tinplates (ตัน) | 36,526 | 88,697 | 98,263 | 62,592 | 111,786 ^E | 84,085 |
| มูลค่า (ล้านบาท) | 1,111 | 2,397 | 2,661 | 1,757 | 2,749 | 2,254 |
| Tin Free (ตัน) | 4,335 | 5,451 | 8,058 | 14,385 | 39,916 | 30,752 |
| มูลค่า (ล้านบาท) | 98 | 93 | 150 | 272 | 909 | 792 |
| Electro Galvanized (ตัน) | 80,400 | 103,508 | 135,725 | 129,088 | 145,435 | 131,125 |
| มูลค่า (ล้านบาท) | 1,899 | 2,440 | 3,234 | 3,050 | 3,177 | 3,104 |
| Hot Dip Galvanized (ตัน) | 150,158 | 227,778 | 256,585 | 302,374 | 360,630 | 462,214 |
| มูลค่า (ล้านบาท) | 4,609 | 5,874 | 6,458 | 7,461 | 7,440 | 10,144 |
| Zincalume (ตัน) | n.a. | 8,981 | 16,418 | 19,058 | 25,010 | 30,298 |
| มูลค่า (ล้านบาท) | | 250 | 440 | 458 | 557 | 736 |
| Color ^{1/} (ตัน) | n.a. | n.a. | n.a. | n.a. | 178,901 | 102,199 |
| มูลค่า (ล้านบาท) | | | | | 2,072 | 2,737 |
| Others ^{2/} (ตัน) | 26,537 | 29,030 | 27,388 | 28,621 | 23,887 | 55,054 |
| มูลค่า (ล้านบาท) | 1,003 | 1,163 | 1,203 | 1,166 | 1,122 | 1,760 |
| รวม (ตัน) | 297,956 | 463,445 | 542,437 | 556,118 | 885,565 | 895,727 |
| มูลค่า (ล้านบาท) | 8,720 | 12,217 | 14,146 | 14,164 | 18,026 | 21,527 |

ที่มา : ส่วนการประกอบโลหกรรม สำนักอุตสาหกรรมพื้นฐาน

E : ประมาณการ

n.a. : ไม่สามารถหาข้อมูลได้

1/ : วัสดุที่ใช้ ได้แก่ Cold Rolled Steel Sheet, Hot Dip Galvanized และ Zincalume

2/ : ปี 2541-2544 ได้แก่ Al Coated, Pb Coated, Polymer or others Coated และ Painted

: ปี 2545-2546 ได้แก่ Al Coated, Pb Coated, และ Polymer or others Coated

ตารางที่ 4 สถิติการส่งออกเหล็กแผ่นเคลือบปี 2541-2546

| ปี | 2541 | 2542 | 2543 | 2544 | 2545 | 2546 |
|----------------------------|---------------------|---------|---------|---------|---------|---------|
| Tinplates (ตัน) | 311 | 6,135 | 3,850 | 14,071 | 1,540 | 1,061 |
| มูลค่า (ล้านบาท) | 9 | 117 | 109 | 219 | 56 | 43 |
| Tin Free (ตัน) | 102 | 793 | 725 | 288 | 72 | 49 |
| มูลค่า (ล้านบาท) | 5 | 37 | 25 | 15 | 3 | 1 |
| Electro Galvanized (ตัน) | 26,870 ^E | 46,605 | 36,262 | 27,864 | 46,470 | 46,336 |
| มูลค่า (ล้านบาท) | 583 | 790 | 701 | 475 | 768 | 1,076 |
| Hot Dip Galvanized (ตัน) | 3,995 | 31,923 | 34,508 | 38,714 | 33,451 | 52,627 |
| มูลค่า (ล้านบาท) | 127 | 489 | 443 | 609 | 820 | 1,398 |
| Zincalume (ตัน) | n.a. | 16,202 | 34,432 | 14,807 | 7,552 | 10,275 |
| มูลค่า (ล้านบาท) | | 246 | 668 | 317 | 153 | 236 |
| Color ^{1/} (ตัน) | n.a. | n.a. | n.a. | n.a. | 27,155 | 30,503 |
| มูลค่า (ล้านบาท) | | | | | 769 | 913 |
| Others ^{2/} (ตัน) | 46,424 | 11,336 | 22,882 | 26,678 | 19,822 | 10,112 |
| มูลค่า (ล้านบาท) | 787 | 265 | 579 | 738 | 477 | 298 |
| รวม (ตัน) | 77,702 | 112,994 | 132,659 | 122,422 | 136,062 | 150,963 |
| มูลค่า (ล้านบาท) | 1,511 | 1,944 | 2,525 | 2,373 | 3,046 | 3,965 |

ที่มา : ส่วนการประกอบโลหกรรม สำนักอุตสาหกรรมพื้นฐาน

E : ประมาณการ

n.a. : ไม่สามารถหาข้อมูลได้

1/ : วัสดุที่ใช้ ได้แก่ Cold Rolled Steel Sheet, Hot Dip Galvanized และ Zincalume

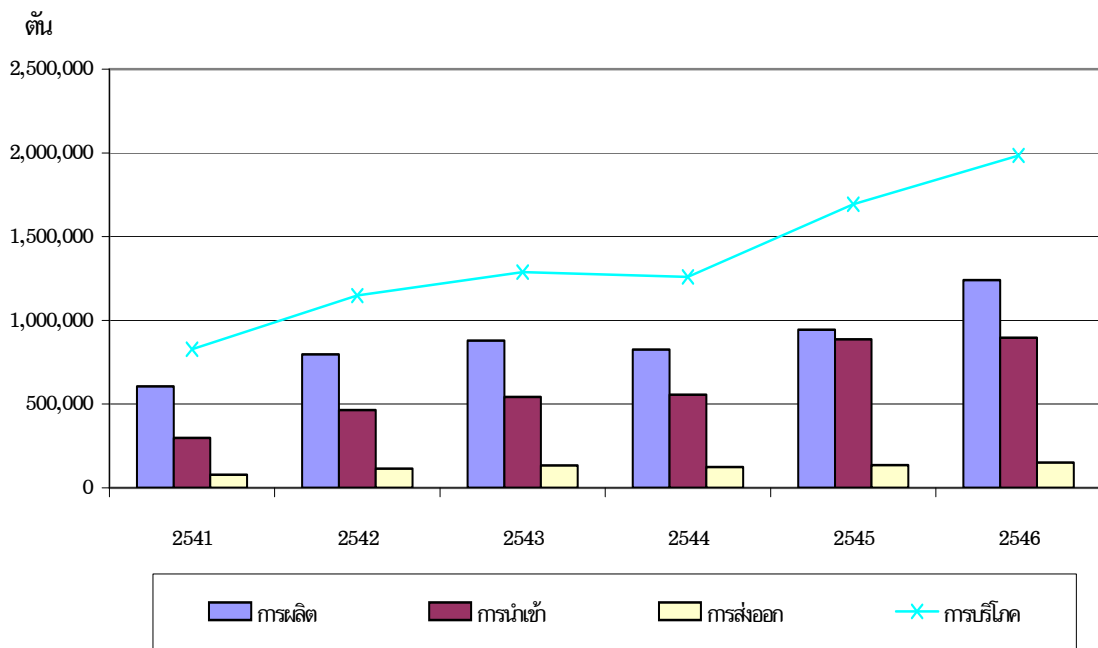
2/ : ปี 2541-2544 ได้แก่ Al Coated, Pb Coated, Polymer or others Coated และ Painted

: ปี 2545-2546 ได้แก่ Al Coated, Pb Coated, และ Polymer or others Coated

ตารางที่ 5 สถิติการผลิต การนำเข้า การส่งออก และการบริโภคหลักแผ่นดินเคือบปี 2541-2546

| ปี | 2541 | 2542 | 2543 | 2544 | 2545 | 2546 |
|------------------|---------|-----------|-----------|-----------|-----------|-----------|
| การผลิต (ตัน) | 606,215 | 796,871 | 878,081 | 824,699 | 944,000 | 1,239,546 |
| การนำเข้า (ตัน) | 297,956 | 463,445 | 542,437 | 556,118 | 885,565 | 895,727 |
| มูลค่า (ล้านบาท) | 8,720 | 12,217 | 14,147 | 14,164 | 18,026 | 21,527 |
| การส่งออก (ตัน) | 77,702 | 112,976 | 132,659 | 122,423 | 136,062 | 150,963 |
| มูลค่า (ล้านบาท) | 1,511 | 2,469 | 2,525 | 2,373 | 3,046 | 3,965 |
| การบริโภค (ตัน) | 826,469 | 1,147,340 | 1,287,859 | 1,258,394 | 1,693,503 | 1,984,310 |

ที่มา : ส่วนการประกอบโลหกรรม สำนักอุตสาหกรรมพื้นฐาน



รูปที่ 2 การผลิต การนำเข้า การส่งออก และการบริโภคหลักแผ่นดินเคือบปี 2541-2546