

รายงานวิชาการ

ฉบับที่ สอพ. 26/2547

แนวทางการส่งเสริมอุตสาหกรรมปูนซีเมนต์
เพื่อการก่อสร้าง

สำนักอุตสาหกรรมพื้นฐาน
กรมอุตสาหกรรมพื้นฐานและการเหมืองแร่

รายงานวิชาการ

ฉบับที่ สอพ. 26/2547

แนวทางการส่งเสริมอุตสาหกรรมปูนซีเมนต์
เพื่อการก่อสร้าง

พรพินิจ พูลลาภ

สำนักอุตสาหกรรมพื้นฐาน
กรมอุตสาหกรรมพื้นฐานและการเหมืองแร่

อธิบดีกรมอุตสาหกรรมพื้นฐานและการเหมืองแร่
นายอนุสรณ์ เนื่องผลมาก

ผู้อำนวยการสำนักอุตสาหกรรมพื้นฐาน
นายมณฑป วัลยะเพ็ชร

หัวหน้ากลุ่มส่งเสริมและพัฒนาธุรกิจ
นางวรรณฯ ส่งศิริ

จัดพิมพ์โดย กลุ่มส่งเสริมและพัฒนาธุรกิจ สำนักอุตสาหกรรมพื้นฐาน
กรมอุตสาหกรรมพื้นฐานและการเหมืองแร่
ถนนพระรามที่ 6 เขตราชเทวี กรุงเทพฯ 10400
โทรศัพท์ 0 2202 3674-5 โทรสาร 0 2202 3606

พิมพ์ครั้งที่ 1 ธันวาคม 2547
จำนวน 20 เล่ม

ข้อมูลการลงรายการบรรณานุกรม

พรพินิจ พูลลาภ
แนวทางการส่งเสริมอุตสาหกรรมปูนซีเมนต์เพื่อการก่อสร้าง/ โดย พรพินิจ พูลลาภ.-
กรุงเทพฯ : กลุ่มส่งเสริมและพัฒนาธุรกิจ สำนักอุตสาหกรรมพื้นฐาน
กรมอุตสาหกรรมพื้นฐานและการเหมืองแร่, 2547.
จำนวน 34 หน้า
รายงานวิชาการ ฉบับที่ สอพ. 26/2547

คำนำ

อุตสาหกรรมปูนซีเมนต์เป็นอุตสาหกรรมพื้นฐานเนื่องจากเป็นอุตสาหกรรมที่มีการผลิตต่อเนื่องมาจากการใช้แร่เป็นวัตถุดิบ สินค้าที่ผลิตได้จะถูกนำไปใช้อุตสาหกรรมก่อสร้างเป็นหลัก อุตสาหกรรมปูนซีเมนต์ซึ่งมีมูลค่าการผลิตร่วมแสนล้านบาทต่อปี จึงเป็นอุตสาหกรรมที่มีบทบาทและความสำคัญ เช่นเดียวกับอุตสาหกรรมเหล็กและเหล็กกล้า แนวทางการส่งเสริมและพัฒนาที่เหมาะสมจะช่วยเอื้อต่อการดำเนินธุรกิจของผู้ประกอบการในการเตรียมความพร้อมเพื่อเพิ่มขีดความสามารถการแข่งขันกับสินค้านำเข้าและในตลาดโลก โดยสินค้าในกลุ่มวัสดุก่อสร้าง อาทิ ผลิตภัณฑ์คอนกรีต กระเบื้องสุขภัณฑ์ หลังคา กระจก เหล็กก่อสร้างปูนซีเมนต์ และคอนกรีตผสมเสร็จ อุตสาหกรรมเหล่านี้ควรได้รับการส่งเสริม และลดปัญหาอุปสรรคต่าง ๆ ลง รองรับการเติบโตของอุตสาหกรรมก่อสร้างซึ่งเป็นตลาดผู้บริโภคหลัก โดยเฉพาะการค้ายุคจัดทำเขตการค้าเสรีหรือ FTA (Free Trade Area) ซึ่งมีแนวโน้มมากขึ้น ตลอดจนมุ่งเน้นเพิ่มศักยภาพในการแข่งขัน ผู้เขียนจึงได้ประมวลข้อมูลเชิงลึกศึกษาและวิเคราะห์สถานการณ์อุตสาหกรรมปูนซีเมนต์ เพื่อเป็นข้อมูลพื้นฐานให้ทันกับการเปลี่ยนแปลงและติดตามสถานการณ์คู่แข่งทั้งในระดับภูมิภาคเดียวกันและภูมิภาคอื่น ๆ สามารถติดตามสถานการณ์ผู้ประกอบการตัดสินใจลดความคลาดเคลื่อนในการตัดสินใจในการแก้ไขปัญหา รวมทั้ง ประกอบการกำหนดแนวทางการส่งเสริมและวางนโยบายการดำเนินธุรกิจของอุตสาหกรรมปูนซีเมนต์สร้างความพร้อม สำหรับรองรับการเติบโตของอุตสาหกรรมก่อสร้างซึ่งมีอัตราขยายตัวอย่างต่อเนื่องมาตั้งแต่ปี 2544 หลังการฟื้นตัวของเศรษฐกิจในประเทศและตามภาวะเศรษฐกิจโลก

รายงานวิชาการ เรื่อง “แนวทางการส่งเสริมอุตสาหกรรมปูนซีเมนต์เพื่อการก่อสร้าง” เป็นรายงานที่จัดทำขึ้นเพื่อใช้เป็นข้อมูลเบื้องต้นและติดตามสถานการณ์ปูนซีเมนต์ โดยมีเนื้อหาประกอบด้วย สถานการณ์ปูนซีเมนต์โลก สถานการณ์อุตสาหกรรมปูนซีเมนต์ ศักยภาพการผลิต การบริโภค การค้า การแข่งขัน ปัญหาอุปสรรค แนวโน้ม และแนวทางส่งเสริม

พรพินิจ พูลลาภ
กลุ่มส่งเสริมและพัฒนาธุรกิจ
สำนักอุตสาหกรรมพื้นฐาน
กรมอุตสาหกรรมพื้นฐานและการเหมืองแร่

สารบัญ

	หน้า
คำนำ	I
สารบัญ	II
สารบัญรูป	III
สารบัญตาราง	IV
บทคัดย่อ	V
คำขอบคุณ	VI
บทนำ	VII
บทที่ 1 วัตถุประสงค์และความเป็นมา	1
1.1 หลักการและเหตุผล	1
1.2 วัตถุประสงค์	1
1.3 ขอบเขตการศึกษา	1
1.4 วิธีการศึกษา	2
1.5 ประโยชน์ที่จะได้รับ	2
บทที่ 2 สถานการณ์ปูนซีเมนต์โลก	3
2.1 การผลิตและการบริโภค	3
2.2 ผู้ผลิตรายใหญ่ของโลก	4
บทที่ 3 สถานการณ์อุตสาหกรรมปูนซีเมนต์	6
3.1 ศักยภาพการผลิต	6
3.2 สถานภาพผู้ประกอบการ	10
3.3 วัตถุดิบสำหรับการผลิตและการทำเหมือง	12
3.4 การบริโภค	13
3.5 การนำเข้าและการส่งออก	15
3.6 ปัญหาอุปสรรคของอุตสาหกรรมปูนซีเมนต์	17
3.7 แนวโน้มภาวะอุตสาหกรรมปูนซีเมนต์	18
บทที่ 4 การค้าการแข่งขันและกลไกการค้าตลาดปูนซีเมนต์	20
4.1 กลไกการค้าของตลาด	20
4.2 การค้าการแข่งขัน	21
บทที่ 5 แนวทางส่งเสริมและพัฒนาอุตสาหกรรมปูนซีเมนต์	26
บทที่ 6 บทสรุป	28
เอกสารอ้างอิง	30
ภาคผนวก	31

สารบัญรูป

	หน้า
1. สถิติการผลิต การบริโภค และการส่งออกซีเมนต์	14
2. สัดส่วนตลาดส่งออกปูนซีเมนต์	17
3. ราคาซีเมนต์ปี 2541-2547	23
4. ราคาส่งออกปูนเม็ดและปูนพอร์ตแลนด์ปี 2536-2547	25

สารบัญตาราง

	หน้า
1. สถิติการผลิตปูนซีเมนต์ของโลก	3
2. บริษัทผู้ผลิตซีเมนต์รายสำคัญของโลก	4
3. สถิติการผลิตปูนซีเมนต์ในประเทศ	9
4. รายชื่อผู้ประกอบการรายใหญ่	11
5. สถิติการบริโภคปูนซีเมนต์ไทย	14
6. แหล่งนำเข้าปูนซีเมนต์ของไทย	15
7. ตลาดส่งออกปูนซีเมนต์ของไทย	16
8. สถิติราคาปูนซีเมนต์ผสม	22
9. สถิติราคาจำหน่ายปูนซีเมนต์ในประเทศ	22
10. สถิติราคาส่งออกปูนซีเมนต์	23
11. ปริมาณและมูลค่าการส่งออกปูนเม็ดและปูนพอร์ตแลนด์	24

บทคัดย่อ

สถานการณ์ปัจจุบันของการดำเนินธุรกิจของอุตสาหกรรมปูนซีเมนต์ขยายตัวดีขึ้นต่อเนื่องตามการฟื้นตัวของอุตสาหกรรมก่อสร้างและธุรกิจอสังหาริมทรัพย์ตลาดผู้บริโภคหลักของอุตสาหกรรมปูนซีเมนต์จากการกระตุ้นของภาครัฐเนื่องจากเป็นอุตสาหกรรมพื้นฐานที่มีบทบาทสำคัญต่อการเติบโตของการพัฒนาเศรษฐกิจของประเทศ โดยปี 2547 ปูนซีเมนต์มีมูลค่าการผลิตประมาณ 9 หมื่นล้านบาท จากผลผลิตจำนวน 36 ล้านตัน เพิ่มขึ้นประมาณร้อยละ 10 จากปี 2546 สามารถสนองความต้องการตลาดในประเทศซึ่งมีการใช้ประมาณ 27-29 ล้านตัน และรองรับความต้องการใช้อย่างเพียงพอเพราะอัตราการใช้กำลังผลิตคิดเป็นร้อยละ 70 ของกำลังการผลิต 54 ล้านตัน ปูนซีเมนต์เป็นสินค้าที่นำรายได้เข้าประเทศได้ปีละกว่าหมื่นล้านบาท โดยมีมูลค่าการส่งออกเฉลี่ยประมาณ 14,000 ล้านบาทต่อปี (2544-2547) ขณะที่มูลค่าการนำเข้ามีน้อยมากเฉลี่ยเพียง 86 ล้านบาทต่อปี อย่างไรก็ตาม ภาวะเศรษฐกิจปี 2547 ขยายตัวต่อเนื่องแต่เป็นอัตราเพิ่มที่ลดลงจากปี 2546 โดยการเติบโตของผลิตภัณฑ์มวลรวมในประเทศ (GDP) อยู่ที่ร้อยละ 6 เนื่องจากมีปัจจัยลบหลายประการนับตั้งแต่โรคไข้หวัดนก ความไม่สงบใน 3 จังหวัดภาคใต้ ราคาน้ำมันตลาดโลกพุ่งขึ้น ถึงระดับ 55.17 เหรียญสหรัฐต่อบาร์เรลที่ตลาดนิวยอร์กสูงสุดในรอบ 21 ปี ส่งผลกระทบต่อค่า GDP ให้ลดลงเล็กน้อย อุตสาหกรรมก่อสร้างเริ่มปรับตัวดีขึ้นแต่อาจได้รับผลกระทบชัดเจนในปี 2548 หากไม่มีโครงการการลงทุนขนาดใหญ่ของภาครัฐรองรับ

สำหรับในตลาดโลกขีดความสามารถในการแข่งขันของผู้ประกอบการไทยนับว่าไม่แพ้คู่แข่งรายสำคัญอื่น ๆ เนื่องจากบริษัทผลิตปูนรายใหญ่ของไทยติดอันดับ 1 ใน 10 ของผู้ผลิตรายใหญ่จากทั่วโลก ซึ่งมีอุตสาหกรรมปูนซีเมนต์ใน 150 ประเทศ โดยเฉพาะภูมิภาคอาเซียนไทยจัดเป็นผู้ผลิตรายใหญ่อันดับ 1 ดังนั้น ผู้ประกอบการในประเทศจำเป็นต้องสร้างความแข็งแกร่งให้ธุรกิจมากยิ่งขึ้นโดยเพิ่มศักยภาพในการแข่งขันมากขึ้นกว่าที่ผ่านมา เพื่อการดำเนินธุรกิจมีอัตราเติบโตที่ยั่งยืน เนื่องจากการเปลี่ยนแปลงสถานการณ์ต่าง ๆ ทั้งในประเทศและต่างประเทศที่ยังสามารถส่งผลกระทบต่อขยายตัวของเศรษฐกิจ และความเชื่อมั่นของการบริโภค อาทิ ระดับราคาน้ำมันตลาดโลกยังผันผวน อัตราดอกเบี้ยปรับสูงขึ้น ค่าเงินบาทที่เริ่มแข็งค่าขึ้น เงินอาจปล่อยค่าเงินหยวนลอยตัว และการเตรียมปรับขึ้นค่าไฟฟ้าอัตโนมัติในเดือนกุมภาพันธ์ 2548 นี้ ตลอดจน การเลิกตรึงราคาน้ำมันดีเซลในประเทศ ล้วนมีผลกระทบโดยตรงต่อต้นทุนการผลิตและความต้องการบริโภคในเชิงลบ ทำให้การขยายตัวของอุตสาหกรรมก่อสร้างและอสังหาริมทรัพย์ สถานการณ์กลับพลิกผันไปได้

การกำหนดแนวทางส่งเสริมและพัฒนาอุตสาหกรรมปูนซีเมนต์เพื่ออุตสาหกรรมก่อสร้างอย่างเหมาะสม การประมวลข้อมูลเกี่ยวกับความเป็นมาและติดตามสถานการณ์ของอุตสาหกรรมปูนซีเมนต์อย่างใกล้ชิด ประกอบการศึกษาวิเคราะห์ปัญหาและอุปสรรคต่าง ๆ ที่มีผลกระทบสำคัญให้ทันกับสถานการณ์ จะช่วยเพิ่มศักยภาพแก่ผู้ประกอบการในการการแข่งขันกับสินค้านำเข้าและในตลาดโลกได้อย่างแข็งแกร่งและมั่นคงต่อไป

คำขอบคุณ

ขอขอบคุณ คุณมณฑป วัลยะเพ็ชร รองอธิบดีกรมอุตสาหกรรมพื้นฐานและการเหมืองแร่ ขณะเมื่อครั้งดำรงตำแหน่งผู้อำนวยการสำนักอุตสาหกรรมพื้นฐาน ที่กรุณาวางกรอบการศึกษาข้อมูลและให้คำแนะนำในการจัดทำรายงานวิชาการนี้ คุณวรรณมา ส่องศิริ เศรษฐกร 8ว. กลุ่มส่งเสริมและพัฒนาธุรกิจ ที่สละเวลาเพื่อกำกับดูแลและตรวจทานความถูกต้องของรายงานอย่างละเอียดครบถ้วนทุกประการ และผู้เกี่ยวข้องทุกท่านที่ช่วยเหลือสนับสนุนด้านอื่นๆ จนประสบความสำเร็จลุล่วง สำหรับเป็นแนวทางศึกษาเบื้องต้นและติดตามสถานการณ์ เพื่อเผยแพร่ความรู้เป็นประโยชน์แก่ผู้สนใจทั่วไป

พรพินิจ พูลลาภ

เศรษฐกร 6ว.

บทนำ

อุตสาหกรรมปูนซีเมนต์มีการเติบโตตามการเติบโตของอุตสาหกรรมการก่อสร้าง และธุรกิจอสังหาริมทรัพย์ซึ่งอัตราขยายตัวปรับไปในทิศทางที่ดีขึ้นต่อเนื่องตามภาวะเศรษฐกิจ เพราะเมื่อบ้านเมืองมีความเจริญรุ่งเรือง ความเชื่อมั่นในการบริโภคและการลงทุนของภาครัฐและภาคเอกชนย่อมเพิ่มขึ้น ส่งผลดีต่อการก่อสร้างอาคารร้านค้าสำนักงานและที่อยู่อาศัย เพื่อสนองความต้องการของผู้บริโภคในปี 2547 ธนาคารแห่งประเทศไทยประเมินค่าผลิตภัณฑ์มวลรวมในประเทศ (GDP) ที่ร้อยละ 6.3 ลดลงจากปี 2546 ซึ่งมีค่าร้อยละ 6.8 จากผลกระทบหลายประการและอาจลดลงเหลือร้อยละ 5.5-6 ในปี 2548

อย่างไรก็ตาม จากมูลค่าการส่งออกสินค้าทั้งหมดโดยรวมของประเทศปี 2547 จำนวน 97,701 ล้านดอลลาร์สหรัฐฯ ปรับสูงขึ้นถึงร้อยละ 22.1 จากปี 2546 ขยายตลาดใหม่ได้เพิ่มขึ้นร้อยละ 39 คาดว่าการส่งออกในปี 2548 จะเพิ่มขึ้นอีกประมาณร้อยละ 15 ปูนซีเมนต์ซึ่งมีมูลค่าการส่งออกปี 2547 จำนวน 13,000 ล้านบาท อยู่ระดับเดียวกับปี 2546 เพราะความต้องการปูนซีเมนต์ในประเทศเพิ่มขึ้นประมาณร้อยละ 10 การขยายตลาดของผู้ผลิตจึงมุ่งเน้นที่กลุ่มลูกค้าหลักในประเทศ ถ้าภาวะเศรษฐกิจปี 2548 ขยายตัวลดลงตามสถานการณ์ความเสี่ยงปัจจุบัน ผู้ผลิตสามารถปรับกลยุทธ์การตลาดเพื่อหันมาเพิ่มการส่งออกทดแทนได้ ขณะที่ ทางภาครัฐมีโครงการก่อสร้างสาธารณูปโภคขนาดใหญ่ต่อเนื่องไปอีก 2-3 ปี รองรับ ประกอบกับแนวโน้มความต้องการบ้านพักอาศัยของผู้บริโภคยังไม่ลด จึงเป็นช่องทางช่วยให้การเติบโตของอุตสาหกรรมการก่อสร้าง รวมถึง อุตสาหกรรมปูนซีเมนต์ขยายตัวได้ต่อไป

บทที่ 1

วัตถุประสงค์และความเป็นมา

1.1 หลักการและเหตุผล

อุตสาหกรรมปูนซีเมนต์เป็นอุตสาหกรรมพื้นฐานของประเทศที่มีความสำคัญต่อการพัฒนาประเทศ โดยเป็นอุตสาหกรรมต่อเนื่องมาจากอุตสาหกรรมเหมืองแร่เพราะวัตถุดิบหลักที่ใช้ส่วนใหญ่ได้มาจากการทำเหมืองแร่ อาทิ หินปูน ยิปซัม หินดินดาน แร่เหล็ก ดินเหนียว และดินลูกรังที่สำคัญปูนซีเมนต์เป็นปัจจัยการผลิตหลักของอุตสาหกรรมก่อสร้างซึ่งเกี่ยวข้องกับอุตสาหกรรมอีกหลายสาขา จึงนับได้ว่าอุตสาหกรรมปูนซีเมนต์เป็นอีกอุตสาหกรรมหนึ่งที่มีบทบาทสำคัญต่อการพัฒนาเศรษฐกิจของประเทศและมีศักยภาพในการแข่งขันในตลาดโลก นอกจากนี้ เมื่อเปรียบเทียบระดับความสามารถในการแข่งขันกับผู้ผลิตในกลุ่มประเทศแถบอาเซียนด้วยกัน ผู้ผลิตของไทยมีความได้เปรียบสูง โดยเฉพาะเรื่องการแข่งขันซึ่งตามสภาพทางภูมิศาสตร์ที่ไทยอยู่ใกล้ตลาดผู้นำเข้ามากกว่า อาทิ เวียดนาม กัมพูชา และบังคลาเทศ

ปัจจุบันข้อมูลเกี่ยวกับเศรษฐกิจการค้าของธุรกิจอุตสาหกรรมปูนซีเมนต์ยังคงกระจุกตัวกระจายอยู่ในหลายหน่วยงาน สำนักอุตสาหกรรมพื้นฐานในฐานะมีหน้าที่ดูแลอุตสาหกรรมพื้นฐานของประเทศจึงเห็นความสำคัญของการจัดระบบข้อมูลให้เป็นฐานเดียวกันเพื่อเป็นประโยชน์ต่อภาครัฐและภาคเอกชน สำหรับใช้ประกอบการพิจารณากำหนดแผนงานหรือนโยบายต่างๆ ให้เกิดความสะดวกรวดเร็ว และทันต่อสถานการณ์ของโลกโดยเฉพาะในปัจจุบันที่มีการเปลี่ยนแปลงอย่างรวดเร็ว รวมทั้งการนำออกเผยแพร่ต่อผู้สนใจทั่วไป

1.2 วัตถุประสงค์

1.2.1 ศึกษา และรวบรวมข้อมูลผู้ผลิตในประเทศ และวิเคราะห์ศักยภาพการผลิต กรรมวิธีการผลิตของผู้ประกอบการไทย

1.2.2 ศึกษา และวิเคราะห์ ผลผลิต การจำหน่ายในประเทศ และการส่งออก ผลกระทบของการส่งออกจากภาวะการแข่งขันที่มีความรุนแรงสูงในตลาดโลก

1.2.3 ศึกษาตลาดส่งออกปูนซีเมนต์ไทย อุปสงค์ อุปทาน ในตลาดโลก ศักยภาพและสัดส่วนของสินค้าไทยในตลาดคู่ค้าที่สำคัญ

1.2.4 ศึกษา และรวบรวม การจัดเก็บภาษี มาตรการทางการค้า กฎ กติกา ข้อตกลง ของประเทศคู่ค้าที่สำคัญ และผลกระทบจากมาตรการดังกล่าว

1.3 ขอบเขตการศึกษา

ศึกษาภาพรวมของอุตสาหกรรมปูนซีเมนต์โลก อุตสาหกรรมปูนซีเมนต์ในประเทศ การค้าการแข่งขัน วิเคราะห์ปัญหาอุปสรรค ผลกระทบ และหาแนวทางส่งเสริมและพัฒนาธุรกิจเพื่อรองรับการเติบโตของอุตสาหกรรมก่อสร้าง

1.4 วิธีการศึกษา

1.4.1 รวบรวมข้อมูลที่เกี่ยวข้องประสานกับหน่วยงานทั้งจากส่วนราชการและภาคเอกชน

1.4.2 ศึกษาภาวะเศรษฐกิจ การค้า การลงทุน การขนส่ง อัตราภาษี ปัญหาอุปสรรค มาตรการการค้า และผลกระทบต่อธุรกิจ

1.5 ประโยชน์ที่จะได้รับ

1.5.1 เพิ่มขีดความสามารถในการแข่งขันของผู้ประกอบการในประเทศ

1.5.2 ผู้บริโภคในประเทศได้ซื้อสินค้าด้วยราคาที่เป็นธรรมโดยสนองความต้องการบริโภคไม่ให้ขาดแคลน

1.5.3 ส่งเสริมและสนับสนุนอุตสาหกรรมปูนซีเมนต์ ยกระดับให้ไทยเป็นประเทศผู้ส่งออกรายใหญ่ในภูมิภาคอินโดจีน

1.5.4 ลดข้อขัดข้องและอุปสรรคในการดำเนินการดำเนินธุรกิจ และการส่งออกให้ผู้ประกอบการมีการส่งออกปูนซีเมนต์เพิ่มขึ้น

บทที่ 2 อุตสาหกรรมปูนซีเมนต์โลก

2.1 การผลิตและการบริโภค

ความต้องการบริโภคปูนซีเมนต์ปี 2547 ในแถบเอเชียและภูมิภาคอื่น เช่น สหรัฐอเมริกา จีน อินเดีย เวียดนาม และตะวันออกกลางเพิ่มขึ้นสูงมาก ตามภาวะเศรษฐกิจโลกซึ่งมีอัตราเติบโตร้อยละ 4.1 และประเมินความต้องการบริโภคปูนซีเมนต์ปี 2548 จะขยายตัวเพิ่มขึ้น คาดว่ามีอัตราเติบโตประมาณร้อยละ 4.3 ส่วนปริมาณการค้าโลกจะขยายตัวประมาณร้อยละ 7.2 ปริมาณการผลิตปูนซีเมนต์ของโลกปี 2547 มีจำนวน 2,000 ล้านตันเพิ่มขึ้นจากปี 2546 ซึ่งมีผลผลิตจำนวน 1,950 ล้านตัน หรือเพิ่มขึ้นร้อยละ 2.6 แสดงว่าผลผลิตปูนซีเมนต์ของโลกเพิ่มขึ้นต่อเนื่องจากปี 2545 มีปริมาณผลิต 1,800 ล้านตัน เพิ่มขึ้นจากปี 2544 มีผลผลิตจำนวน 1,700 ล้านตัน ปี 2547 กำลังการผลิตปูนซีเมนต์มีปริมาณจำนวน 2,000 ล้านตัน โดยประเทศผู้ผลิตรายใหญ่ ห้าลำดับแรกของโลกในปี 2547 ได้แก่ สาธารณรัฐประชาชนจีน 850 ล้านตัน อินเดีย 110 ล้านตัน สหรัฐอเมริกา 102 ล้านตัน ญี่ปุ่น 69 ล้านตัน และเกาหลี 60 ล้านตัน คิดเป็นสัดส่วนร้อยละ 43, 6, 5, 4 และ 3 ตามลำดับ ทั้งนี้ในปี 2547 ไทยเป็นผู้ผลิตลำดับที่ 10 ของโลก

ตารางที่ 1 สถิติการผลิตปูนซีเมนต์ของโลก

หน่วย : พันเมตริกตัน

	2544	2545	2546 E	2547 E
1. จีน	626,500	705,000	813,000	850,000
2. อินเดีย	100,000	100,000	110,000	110,000
3. สหรัฐอเมริกา	90,450	91,300	94,300	102,000
4. ญี่ปุ่น	76,550	71,800	71,000	69,000
5. เกาหลี	52,012	55,500	59,200	60,000
ประเทศอื่น ๆ	754,488	776,400	802,500	809,000
รวมทั้งสิ้น	1,700,000	1,800,000	1,950,000	2,000,000

ที่มา : U.S. Geological Survey, Mineral Commodity Summaries, January 2005

E : Estimated

สาธารณรัฐประชาชนจีนเป็นประเทศที่มีการผลิตและการบริโภคปูนซีเมนต์ในสัดส่วนที่สูงที่สุดของโลกคิดเป็นสัดส่วนเกือบครึ่งหนึ่งของผลผลิตโลกหรือประมาณร้อยละ 43 โดยปี 2547 จีนมีปริมาณผลผลิตจำนวน 850 ล้านตัน เพิ่มขึ้นร้อยละ 4.6 จากปี 2546 ตามการเติบโตของอุตสาหกรรมก่อสร้างซึ่งขยายตัวเพิ่มขึ้นตามการขยายตัวอย่างร้อนแรงของภาวะเศรษฐกิจจีน สำหรับสหรัฐอเมริกาในปี 2547 มีการผลิตซีเมนต์รวม 95 ล้านตัน เป็นปูนพอร์ตแลนด์ 90 ล้านตัน

และซีเมนต์ชนิด masonry (ปูนก่อ) อีกจำนวน 5 ล้านตัน จากโรงงานผลิตปูนซีเมนต์ 114 แห่ง ใน 37 รัฐ และอีก 2 แห่งในแปซิฟิก แม้ว่าจะเป็นผู้ผลิตในลำดับต้นๆ แต่สหรัฐฯยังมีการนำเข้าปูนซีเมนต์และปูนเม็ดคิดเป็นร้อยละ 23 ของมูลค่าการขายซีเมนต์ซึ่งมีจำนวน 10 พันล้านเหรียญสหรัฐฯ (รวมการนำเข้า) จากการบริโภคเฉลี่ย (2543-2547) จำนวน 114 ล้านตันต่อปี โดยเพิ่มขึ้นเป็น 121.2 ล้านตัน ในปี 2547 ตามความต้องการที่อยู่อาศัยมากขึ้นต่อเนื่อง กอปรกับอัตราดอกเบี้ยลดลง อุปสงค์ที่สูงขึ้นรวมถึงการนำเข้าขาดแคลนตู้คอนเทนเนอร์ในการขนส่งทำให้ค่าขนส่งปรับสูงขึ้น จนอุปทานในประเทศถึงตัวกระทบราคาปูนซีเมนต์ปรับตัวสูงขึ้นเป็น 85 เหรียญสหรัฐต่อตัน หรือเพิ่มร้อยละ 13 จากปี 2546 แหล่งนำเข้าปูนซีเมนต์และปูนเม็ดที่สำคัญของสหรัฐอเมริกา ได้แก่ แคนาดา ไทย จีน และ เวเนซุเอลา สัดส่วนร้อยละ 21, 17, 11 และ 7 ตามลำดับ และจากประเทศอื่นๆอีกรวมร้อยละ 44

2.2 ผู้ผลิตรายใหญ่ของโลก

สำหรับบริษัทผู้ผลิตซีเมนต์รายใหญ่ 3 อันดับแรกของโลก ได้แก่ บริษัท Lafarge ประเทศฝรั่งเศสกำลังการผลิต 165 ล้านตันต่อปี บริษัท Holcim ประเทศสวิตเซอร์แลนด์กำลังการผลิต 155 ล้านตันต่อปี และ บริษัท Cemex ประเทศเม็กซิโกกำลังการผลิต 96 ล้านตันต่อปี

ตารางที่ 2 บริษัทผู้ผลิตซีเมนต์รายสำคัญของโลก

บริษัท	ประเทศ
1. Lafarge	France
2. Holcim	Switzerland
3. Cemex	Mexico
4. Heidelberg	Germany
5. Italcementi	Italy
6. Taiheiyo	Japan
7. Votorantim	Brazil
8. Siam Cement	Thailand
9. RMC	UK
10. Cimpor	Portugal

ที่มา : World Business Council for Sustainable Development, September 2004

บริษัทผู้ผลิตรายใหญ่สามลำดับแรกมีกำลังการผลิตรวมคิดเป็นร้อยละ 32 ของกำลังการผลิตโลก ส่วนภาวะการแข่งขันในอุตสาหกรรมปูนซีเมนต์ของโลก ผู้ผลิตรายใหญ่ต่างแข่งขันกันโดยขยายการลงทุนไปต่างประเทศมากขึ้น ดังเช่น บริษัท Lafarge เข้าไปถือหุ้นใหญ่ร้อยละ 52.6 ในบริษัท Malayan Cement ผู้ผลิตอันดับ 1 ของประเทศมาเลเซีย และในบริษัท Semen Andalas ผู้ผลิตอันดับ 4 ของอินโดนีเซียมีกำลังการผลิต 2.6 ล้านตัน รวมถึง ได้ขยายฐานการผลิตเข้าไปตั้งโรงงานในประเทศจีนและอินเดีย บริษัท Taiheiyo ของญี่ปุ่นเข้าไปถือหุ้นร้อยละ 29.1 ในบริษัท ชังยงซีเมนต์ ของเกาหลีใต้ บริษัท Heidelberger ของเยอรมนีเข้าไปถือหุ้นใหญ่ในบริษัท Indocement ผู้ผลิตอันดับ 2 ของประเทศอินโดนีเซียมีกำลังการผลิต 15.7 ล้านตันต่อปี และบริษัท Holcim เข้าไปถือหุ้นใหญ่ในบริษัท Semen Cibinong ผู้ผลิตรายใหญ่อันดับ 3 ของอินโดนีเซียมีกำลังการผลิต 9.6 ล้านตันต่อปี หากรวมปริมาณการผลิตทั้ง 10 บริษัท (ตามตารางที่ 2) มีปริมาณการผลิตรวม 1 ใน 3 ของการผลิตโลกซึ่งมีบริษัทผู้ผลิตจาก 150 ประเทศของอุตสาหกรรมนี้

นอกจากนี้ ผู้ผลิตปูนรายใหญ่ของโลกหลายบริษัทได้เข้ามาเป็นผู้ถือหุ้นใหญ่ในประเทศไทย อาทิ บริษัท Holcim ของประเทศสวิตเซอร์แลนด์เข้าถือหุ้นร้อยละ 32 ในบริษัทปูนซีเมนต์นครหลวง จำกัด (มหาชน) บริษัท Italcementi ของประเทศอิตาลีเข้าถือหุ้นร้อยละ 37 ในบริษัทชลประทานซีเมนต์ จำกัด (มหาชน) และถือหุ้นร้อยละ 24.9 ในบริษัท ปูนซีเมนต์เอเชีย จำกัด (มหาชน) บริษัท Cemex ของประเทศเม็กซิโกเข้าถือหุ้นร้อยละ 99 เป็นผู้ถือหุ้นสูงกว่าหุ้นฝ่ายไทยในบริษัทสระบุรีซีเมนต์ จำกัด ซึ่งเป็นบริษัทในเครืออิตาเลียนไทยและเปลี่ยนชื่อเป็นบริษัทเซเม็กซ์ (ประเทศไทย) จำกัด

บทที่ 3

สถานการณ์อุตสาหกรรมปูนซีเมนต์

สถานการณ์โดยรวมอุตสาหกรรมปูนซีเมนต์ในประเทศไทยปี 2547 จากภาวะเศรษฐกิจที่เติบโตขึ้นส่งผลทำให้ธุรกิจภาคการก่อสร้างและอสังหาริมทรัพย์ฟื้นตัวโดยการกระตุ้นของภาครัฐ อุตสาหกรรมปูนซีเมนต์มีกำลังการผลิต 54 ล้านตันต่อปี มากเกินความต้องการใช้ในประเทศ มีปริมาณการผลิตปูนซีเมนต์จำนวน 36 ล้านตัน ขยายตัวเพิ่มขึ้นร้อยละ 8-9 อัตราใช้กำลังการผลิตเฉลี่ยร้อยละ 70 เมื่อเทียบกับปี 2546 การบริโภคในประเทศจำนวน 27 ล้านตัน เพิ่มขึ้นร้อยละ 4 โดยมีปริมาณการนำเข้าและการส่งออกปรับลดลง

3.1 ศักยภาพการผลิต

อุตสาหกรรมปูนซีเมนต์มีกำลังการผลิตสูงสุดรวม 56 ล้านตันต่อปี จากผู้ผลิตรวม 13 ราย ในอดีตเมื่อปี 2528 ประเทศเกิดขาดแคลนปูนซีเมนต์ดังนั้นในปีต่อมาภาครัฐอนุญาตให้ตั้งโรงงานผลิตเพิ่มขึ้นทำให้กำลังการผลิตเพิ่มขึ้นมาเรื่อยๆถึงปัจจุบันจึงมีกำลังการผลิตที่มากเกินความต้องการในประเทศหลังเกิดวิกฤตเศรษฐกิจช่วงปี 2541-2543 ความต้องการใช้ปูนซีเมนต์เฉลี่ยประมาณปีละ 20 ล้านตัน และเมื่อเศรษฐกิจเริ่มฟื้นตัวดีขึ้นต่อเนื่องตั้งแต่ปี 2544-2546 มีผลให้การผลิตปูนซีเมนต์เพิ่มขึ้นมาอยู่ที่ระดับ 30 ล้านตันต่อปี ใช้อัตรากำลังผลิตเพียงประมาณร้อยละ 60-70 ของกำลังการผลิตรวม ดังนั้น แม้การผลิตจะขยายตัวต่อเนื่องช่วง 3-4 ปี กำลังการผลิตที่เหลือจึงสามารถรองรับและสนองความต้องการได้อย่างเพียงพอ หากการขยายตัวของความต้องการบริโภคในประเทศมีมากขึ้น ไม่จำเป็นต้องเพิ่มกำลังการผลิต นอกจากนี้ ในแต่ละปีมีผลผลิตเพื่อการส่งออกจำหน่ายยังต่างประเทศทั้งชนิดเป็นปูนเม็ดและเป็นปูนซีเมนต์ผง โดยเฉลี่ยสร้างรายได้เข้าประเทศได้อีกปีละกว่า 14,000 ล้านบาท

ศักยภาพการผลิตสามารถผลิตได้ตามมาตรฐานผลิตภัณฑ์อุตสาหกรรมปูนซีเมนต์ของสำนักงานมาตรฐานผลิตภัณฑ์อุตสาหกรรม (มอก.) กระทรวงอุตสาหกรรม ได้แก่ มาตรฐานผลิตภัณฑ์อุตสาหกรรมปูนซีเมนต์ผสม มอก. 80-2517 กับ มาตรฐานผลิตภัณฑ์อุตสาหกรรมปูนซีเมนต์พอร์ตแลนด์ มอก. 15 เล่ม 1-21 สำหรับปูนซีเมนต์ผสมเป็นปูนซีเมนต์ที่ได้จากการผสมวัสดุเนื้อย เช่น ทราย หรือหินปูน และอื่น ๆ อีกประเภทหนึ่งเป็นปูนซีเมนต์พอร์ตแลนด์ผลิตขึ้นโดยให้คุณภาพของปูนซีเมนต์มีคุณสมบัติถูกต้องเป็นไปตามเกณฑ์ที่กำหนดในมาตรฐานอุตสาหกรรมปูนซีเมนต์ผสม มอก. 80-2517 เพื่อให้มีคุณสมบัติง่ายต่อการใช้งาน และเหมาะในการใช้ผลิตภัณฑ์กระเบื้องมุงหลังคา กระเบื้องคอนกรีต โอง ซีเมนต์ บล็อก เสาคอม่อ ถนนทางเท้า อาคารบ้านพักขนาดระดับ 2-3 ชั้น เป็นต้น อาทิ ปูนซีเมนต์ผสมตราพีไอ (สีเขียว) ยังมีคุณสมบัติยึดหดตัวน้อยไม่ทำให้เกิดรอยแยกหรือแตกร้าวแก่อาคาร จึงเหมาะสมที่จะใช้ในงานก่อและฉาบได้ดี ทั้งนี้ มาตรฐานผลิตภัณฑ์อุตสาหกรรมปูนซีเมนต์พอร์ตแลนด์ มอก. 15 เล่ม 1-21 และ มอก. 15-2532 แบ่งออกเป็น 5 ประเภท ได้แก่

1. ประเภท 1 (ORDINARY PORTLAND CEMENT TYPE I) ตามมาตรฐานอุตสาหกรรมปูนพอร์ตแลนด์ มอก.15-2532 ประเภทหนึ่ง คุณสมบัติเป็นปูนซีเมนต์ที่ใช้สำหรับงานก่อสร้าง ทำคอนกรีต หรือผลิตภัณฑ์อื่น ๆ ที่ไม่ต้องการคุณภาพพิเศษ และมาตรฐานอเมริกัน ASTM C-150 TYPE I เป็นปูนที่เหมาะสมจะนำไปใช้กับงานก่อสร้าง งานคอนกรีตที่ต้องการกำลังอัดสูง และงานคอนกรีตทั่วไป เช่น งานอาคารคอนกรีตเสริมเหล็กทุกชนิด สะพาน ถนน สนามบิน และผลิตภัณฑ์คอนกรีตอัดแรงต่าง ๆ

2. ประเภท 2 เป็นปูนซีเมนต์ที่เกิดความร้อนน้อยกว่าประเภท 1 และทนต่อซัลเฟตปานกลางได้

3. ประเภท 3 เป็นปูนซีเมนต์ที่ให้ค่าความต้านแรงสูงเร็วในระยะแรก (HIGH EARLY STRENGTH PORTLAND CEMENT) ถูกต้องเป็นไปตามเกณฑ์ที่กำหนดในมาตรฐานอุตสาหกรรมปูนซีเมนต์พอร์ตแลนด์ มอก. 15-2532 ประเภทสาม และมาตรฐานอเมริกัน ASTM C-150 TYPE III เป็นปูนที่เหมาะสมจะนำไปใช้กับงานคอนกรีตที่ต้องการให้น้ำหนักและถอดแบบได้รวดเร็ว ใช้ทำผลิตภัณฑ์คอนกรีตอัดแรงทุกประเภท เช่น เสาเข็ม แผ่นพื้น คาน และเสาไฟฟ้า เป็นต้น

4. ประเภท 4 เป็นปูนซีเมนต์ที่เกิดความร้อนน้อยกว่าประเภท 2

5. ประเภท 5 เป็นปูนซีเมนต์ที่ทนต่อซัลเฟตสูงได้ (SULPHATE RESISTANT CEMENT) เป็นไปตามเกณฑ์ที่กำหนดในมาตรฐานอุตสาหกรรมปูนซีเมนต์พอร์ตแลนด์ มอก. 15-2532 ประเภทห้า และมาตรฐานอเมริกัน ASTM C-150 TYPE 5 เป็นปูนที่เหมาะสมสำหรับงานโครงสร้างที่อยู่ในทะเลหรือโครงสร้างที่อยู่ในบริเวณที่มีดินเค็ม เช่น งานก่อสร้างท่าเรือ สะพานปลาอาคาร และ สิ่งปลูกสร้างริมทะเล เป็นต้น

วิธีการผลิต การผลิตปูนซีเมนต์มี 3 แบบ คือ

1. แบบเปียก (Wet Process) มีวัตถุดิบ คือ ดินปูนขาวและดินเหนียว ผสมกันตามอัตราส่วนแล้วเติมน้ำลงไปทำการบดให้ละเอียดและนำเข้าเตาเผา

2. แบบแห้ง (Dry Process) มีหินปูนและหินดินดานเป็นวัตถุดิบ ผสมกันตามอัตราส่วน บดให้ละเอียด แล้วจึงนำเข้าเตาเผาต่อไป

3. แบบกึ่งแห้งกึ่งเปียก (Semi-Dry Process) ลักษณะการผลิตคล้ายแบบแห้ง แต่นำส่วนผสมมาปั่นเป็นเม็ดด้วยน้ำก่อน แล้วจึงนำเข้าเตาเผาต่อไป

อุณหภูมิที่ใช้ในการเผาประมาณ $1,450^{\circ}\text{C}$ โดยส่วนใหญ่แล้วกรรมวิธีแบบแห้งเป็นที่นิยม เนื่องจากมีความเหมาะสม ทนสมัยและกรรมวิธีการผลิตไม่ยุ่งยาก ที่สำคัญสิ้นเปลืองเชื้อเพลิงน้อย ในอุตสาหกรรมซีเมนต์จะใช้ถ่านลิกไนต์เป็นเชื้อเพลิงสำหรับเผาในเตาเผาและอบความร้อนวัตถุดิบ (Preheater) ซึ่งใช้ร่วมกับน้ำมันเตา ถ่านหินและก๊าซธรรมชาติ โดยการใช้อ่านหินจะมากกว่าน้ำมันเตาประมาณ 20-25 เท่า เพราะมีราคาถูกกว่า

ศักยภาพของโรงปูนซีเมนต์ของไทยพบว่า มีระบบการผลิตที่ทันสมัย ผลิตภัณฑ์มีคุณภาพสูง ตามมาตรฐานผลิตภัณฑ์อุตสาหกรรมปูนซีเมนต์ผสม มอก. 80-2517 มาตรฐาน

ผลิตภัณฑ์อุตสาหกรรมปูนซีเมนต์พอร์ตแลนด์ มอก. 15-2514/2517 และ มอก. 15-2532 ประเภท 1 ประเภท 3 ประเภท 5 และ มาตรฐานอเมริกัน ASTM (American Society for Testing Materials) C 150-71 Type I, Type V และ C 150 TYPE III โดยเป็นปูนซีเมนต์พอร์ตแลนด์ที่ทำให้กำลังอัดเร็วในระยะเวลานั้น (HIGH EARLY STRENGTH PORTLAND CEMENT) เป็นไปตามเกณฑ์ที่กำหนดในมาตรฐานอุตสาหกรรมปูนซีเมนต์พอร์ตแลนด์ มอก. 15-2532 ประเภทสาม และมาตรฐานอเมริกัน ASTM C-150 TYPE III ซึ่งเป็นปูนที่เหมาะสมจะนำไปใช้กับงานคอนกรีตที่ต้องการให้รับน้ำหนักและถอดแบบได้รวดเร็ว ใช้ทำผลิตภัณฑ์คอนกรีตอัดแรงทุกประเภท เช่น เสาเข็ม แผ่นพื้น คาน และเสาไฟฟ้า เป็นต้น โดยเฉพาะบริษัทปูนซีเมนต์ไทย จำกัด (มหาชน) มีโรงงานผลิตปูนซีเมนต์ที่ใหญ่ที่สุดในเอเชียอาคเนย์ และมีระบบควบคุมการผลิตด้วยคอมพิวเตอร์ที่ทันสมัยแห่งหนึ่งในโลก ปัจจุบันกรรมวิธีการผลิตปูนซีเมนต์แบบเผาแห้ง (Dry process) จะได้รับความนิยมมากกว่าอีก 2 แบบ คือ แบบเผาเปียก และแบบกึ่งแห้งกึ่งเปียก เนื่องจากการผลิตแบบเผาแห้งใช้ต้นทุนพลังงานที่ประหยัดเหมาะสำหรับวัตถุดิบที่มีความชื้นต่ำ เช่น แร่เหล็ก หินปูน หินดินดาน ดังนั้น เทคโนโลยีและกระบวนการผลิตของโรงงานปูนซีเมนต์ไทยมีศักยภาพได้มาตรฐานระดับโลกทัดเทียมคู่แข่งต่างประเทศ ตั้งแต่ หม้อเผาขนาดใหญ่ หม้อบดวัตถุดิบที่ทันสมัย การควบคุมและตรวจสอบคุณภาพด้วยระบบคอมพิวเตอร์รวดเร็ว ถูกต้อง และแม่นยำ ได้มาตรฐานสากล

กระบวนการผลิต

1. นำวัตถุดิบหลักคือหินปูนและดินดานเข้าเครื่องย่อยหินให้มีขนาดประมาณ 25 มม. และนำมาผสมกันในอัตราส่วนประมาณ 3 ต่อ 1
2. นำวัตถุดิบหลักที่ผสมแล้วกับดินแดงและแร่เหล็ก ป้อนเข้าสู่หม้อบด (Raw Mill) แบบ Vertical Roller Mill มีลมร้อนอุณหภูมิประมาณ 200 °C ไล่ความชื้น เมื่อบดละเอียดจะลำเลียงไปเก็บในไซโล (Blending Silo)
3. วัตถุดิบที่บดละเอียดจากไซโลลำเลียงขึ้นไปบนหอบ มีลมร้อนไหลผ่านอุณหภูมิประมาณ 870 °C ไล่ความร้อนในวัตถุดิบออก จากนั้นนำเข้าสู่หม้อเผาแบบหมุน (Rotary Kiln) ซึ่งมีขนาดใหญ่มากอุณหภูมิประมาณ 1,450 °C ทำปฏิกิริยากันจนเป็นปูนเม็ด (Clinker) ขนาดประมาณ 1 นิ้วมีสีเทาเข้ม แล้วส่งผ่านไปหม้อเย็น (Clinker Cooler) เพื่อลดอุณหภูมิลงเหลือประมาณ 100 °C เพื่อให้มีกำลังอัดดีขึ้นและบดได้ง่ายจากนั้นนำเข้ายังเก็บปูนเม็ด (Clinker Storage)
4. ปูนเม็ดที่ได้จะทำเป็นปูนซีเมนต์ได้ต้องนำมาผสมกับยิปซัมเพื่อช่วยให้ปูนแข็งตัวช้าลงอัตราส่วนเติมยิปซัมประมาณร้อยละ 4-5 นำไปบดด้วยเครื่องบดแบบบีบอัด (Roller Press) ด้วยไฟฟ้าแรงต่ำ จากนั้นบดด้วยหม้อบดซีเมนต์ (Ball Mill) หรือ (Cement Mill) ได้เป็นปูนซีเมนต์ผงแล้วนำไปแยกความละเอียดด้วยเครื่องแยกประสิทธิภาพสูง (Separator) แล้วเก็บเข้าไซโลเพื่อรอส่งจำหน่ายทั้งแบบบรรจุถุง (Bag Cement) หรือ แบบผง (Bulk Cement) โดยอาจบรรทุกทางรถยนต์ ทางรถไฟ และทางเรือ

สำหรับปูนที่นำออกจำหน่ายมี 2 รูปแบบ คือ แบบปูนเม็ด และ ปูนสำเร็จรูป โดยปูนสำเร็จรูป มีทั้งประเภทเป็นปูนพอร์ตแลนด์ (ปูนเม็ดบดรวมกับยิปซัม) เพื่อใช้ในงานคอนกรีตที่ต้องการแรงอัดสูง หรือ เป็นปูนผสม (ปูนเม็ดบดรวมกับหินปูนและยิปซัม) ใช้ในงานคอนกรีตที่ไม่ต้องการแรงอัดสูงมากนัก เช่น งานก่อ หรือ งานฉาบ การจำหน่ายจะบรรจุถุง ๆ ละ 50 กิโลกรัม หรือ จำหน่ายปูนซีเมนต์ผงตามลูกค้าต้องการเป็น Bulk Cement ส่งทางรถยนต์ รถไฟ แต่การส่งออกจำหน่ายต่างประเทศมักจะเป็นแบบปูนเม็ดมากกว่าแบบปูนพอร์ตแลนด์เนื่องจากเพื่อความสะดวกในการขนส่ง ปัจจุบันจากบริการแนวใหม่ของผู้ผลิตการจำหน่ายปูนแบบเป็นคอนกรีตผสมเสร็จมีมากขึ้นตามความต้องการของผู้บริโภคซึ่งได้รับความพอใจเรื่องความสะดวกและรวดเร็วในการใช้

คาดว่าปริมาณการผลิตปูนซีเมนต์ปี 2547 มีจำนวนประมาณ 35-36 ล้านตัน เพิ่มขึ้นประมาณร้อยละ 8-9 ลดลงจากเดิมประเมินว่าจะผลิตเพิ่มขึ้นอีกร้อยละ 10 โดยที่ความต้องการบริโภคจำนวนประมาณ 26-27 ล้านตัน อยู่ระดับเดียวกับปี 2546 ทั้งนี้ ความต้องการบริโภคลดลงจากประมาณการเดิมที่จำนวน 29 ล้านตัน ตามการปรับลดลงของตัวเลข GDP

ตารางที่ 3 สถิติการผลิตปูนซีเมนต์

หน่วย : พันเมตริกตัน

	2545		2546		2547	
	พอร์ตแลนด์	ปูนเม็ด	พอร์ตแลนด์	ปูนเม็ด	พอร์ตแลนด์	ปูนเม็ด
มกราคม	2,590	2,978	2,331	3,200	2,830	2,849
กุมภาพันธ์	2,742	2,836	2,538	2,747	3,060	2,745
มีนาคม	3,329	3,011	3,055	3,044	3,140	3,218
เมษายน	2,652	3,270	2,572	2,801	2,741	2,900
พฤษภาคม	2,669	3,386	3,018	3,086	3,016	3,068
มิถุนายน	2,736	3,431	2,733	2,672	2,969	2,969
กรกฎาคม	2,767	3,160	2,455	2,413	2,926	2,693
สิงหาคม	2,685	3,158	2,887	2,574	2,938	2,817
กันยายน	2,480	3,131	2,714	2,910	2,827	2,887
ตุลาคม	2,420	3,314	2,802	2,781	3,315	2,919
พฤศจิกายน	2,267	3,260	2,655	2,624	2,724	3,013
ธันวาคม	2,343	3,001	2,770	2,763		
รวม	31,680	37,936	32,530	33,615	32,486	32,078

ที่มา : ธนาคารแห่งประเทศไทย

สำหรับปริมาณการผลิตในช่วง 11 เดือนแรกปี 2547 เป็นปริมาณการผลิตซีเมนต์พอร์ตแลนด์จำนวน 32.49 ล้านตัน เพิ่มขึ้นร้อยละ 9 ปริมาณการผลิตปูนเม็ดจำนวน 32.08 ล้านตัน เพิ่มขึ้นร้อยละ 4 เมื่อเทียบกับระยะเวลาเดียวกันของปี 2546

3.2 สถานภาพผู้ประกอบการ

ผู้ประกอบการไทยมีสถานภาพที่สามารถผลิตด้วยเทคโนโลยีที่ทันสมัยและแข่งขันกับต่างประเทศได้ติดอันดับ 1 ใน 10 ของผู้ผลิตรายสำคัญของโลก ธุรกิจปูนซีเมนต์มีการแข่งขันทั้งในภาวะเศรษฐกิจขาขึ้นและขาลง เพราะปูนซีเมนต์เป็นตลาดเปิดเสรี ผู้ผลิตต่างสร้างความแข็งแกร่งทั้งด้านการผลิต การตลาด และการกระจายสินค้า รวมทั้งการพัฒนาผลิตภัณฑ์ให้มีความหลากหลายทั้งราคาและคุณสมบัติที่เหมาะสมกับการใช้งานมากขึ้นเพื่อรองรับลูกค้าทุกกลุ่มเป้าหมาย จากผู้ประกอบการ 13 รายใหญ่ในประเทศ กล่าวคือ บริษัท ปูนซีเมนต์ไทย จำกัด (มหาชน) หรือปูนใหญ่ ซึ่งมีกำลังการผลิต 23 ล้านตันต่อปี คิดเป็นร้อยละ 42 ของกำลังการผลิตรวม ถือเป็นผู้ประกอบการรายใหญ่สุดผลิตสินค้าตราช้างและตราเสือมีส่วนแบ่งตลาดในประเทศร้อยละ 40 ของตลาดรวมในช่วงครึ่งแรกของปี 2547 บริษัทามีกำไรสุทธิกว่า 15,000 ล้านบาท เพิ่มขึ้นร้อยละ 66 จากช่วงเดียวกันปี 2546 จากยอดขายที่เพิ่มขึ้น บริษัทฯจึงมีแผนขยายกำลังการผลิตเพิ่มอีก 2 แสนตันต่อปี เพื่อออกผลิตภัณฑ์ใหม่อีก 5 ผลิตภัณฑ์ ซึ่งจะแล้วเสร็จในกลางปี 2548 รวมทั้ง มีความพร้อมขยายการลงทุนไปต่างประเทศถ้ามีต้นทุนต่ำกว่า โดยมีแผนเข้าไปตั้งโรงงานในประเทศกัมพูชาจากความต้องการใช้จำนวน 1-2 ล้านตันต่อปี และผู้ผลิตปูนรายใหญ่อันดับที่ 2 หรือปูนกลางมีส่วนแบ่งตลาดร้อยละ 28 ได้แก่ บริษัท ปูนซีเมนต์นครหลวง จำกัด (มหาชน) ซึ่งผลิตสินค้าปูนตรานกอินทรี และตราเพชร ประเมินยอดขายปี 2547 นี้เพิ่มขึ้นร้อยละ 11 จึงมีแผนขยายกำลังการผลิตโดยเปิดเตาที่มีอยู่จาก 4 เตาเพิ่มอีก 2 เตา หรือ 2.8 ล้านตัน การผลิตเต็มกำลังจากเดิม 12.3 ล้านตันต่อปี เป็น 14-15 ล้านตันต่อปี เพื่อขยายตลาดส่งออกโดยผ่านเครือข่ายของบริษัทโฮลซิม (Holcim) ผู้ผลิตปูนรายใหญ่ของโลกจากประเทศสวิตเซอร์แลนด์ซึ่งเข้ามาเป็นผู้ถือหุ้นรายใหญ่ของบริษัทฯ และจากเป้าหมายส่งออกปี 2547 จำนวน 2.8 ล้านตัน จะเพิ่มเป็น 3.5 ล้านตันในปี 2548 รวมถึงจะขยายการลงทุนผลิตคอนกรีตผสมเสร็จรองรับความต้องการในประเทศที่ลูกค้านิยมมากขึ้นโดยตลาดปีนี้ขยายตัวเพิ่มขึ้นร้อยละ 25 ขณะที่บริษัท ชลประทานซีเมนต์ จำกัด (มหาชน) หรือปูนเล็กผู้ผลิตสินค้าตราพญานาค กูเห่า ฉลาม และ ออนเวลล์ หลังจากบริษัทในเครือของบริษัท Italcementi ผู้ผลิตซีเมนต์รายใหญ่ของโลกจากประเทศอิตาลี เข้ามาถือหุ้นในบริษัทฯ ร่วมกับ บริษัท ปูนซีเมนต์เอเชีย จำกัด (มหาชน) ผู้ผลิตสินค้าตราดอกบัวและภูเขา การเข้าร่วมบริหารช่วยให้เกิดความแข็งแกร่งกับบริษัททั้งสองมากยิ่งขึ้นและทำให้โดยรวมของทั้งสองบริษัทมีส่วนแบ่งตลาดที่ร้อยละ 14-15

สำหรับบริษัท สระบุรีซีเมนต์ จำกัด หรือชื่อใหม่เปลี่ยนเป็น บริษัท เซเม็กซ์ (ประเทศไทย) จำกัด ประมาณเดือนกรกฎาคม 2545 เพราะบริษัท Cemex ผู้ผลิตซีเมนต์รายใหญ่อันดับสามของโลกจากประเทศเม็กซิโกเข้ามาถือหุ้นใหญ่ร้อยละ 99 ในปี 2544 นอกจากนี้ ทางด้านบริษัท ทีพีโอโพลีน จำกัด (มหาชน) หลังการปรับโครงสร้างหนี้ตามแผนฟื้นฟูกิจการเตรียมขยายกำลังการผลิตปูนมอร์ตาร์เพิ่มจากเดิมอีก 1.5 ล้านตันต่อปี เป็นประมาณ 3 ล้านตันต่อปี ตาม

แนวโน้มความต้องการใช้ปูนซีเมนต์ในประเทศซึ่งยังขยายตัวอีกมาก ดังนั้น ผู้ประกอบการแต่ละรายในปัจจุบันต่างมีความเข้มแข็งและที่สถานภาพมั่นคงมากขึ้น หลังการปรับเปลี่ยนโครงสร้างองค์กรใหม่สามารถเพิ่มศักยภาพสูงขึ้นทัดเทียมกับคู่แข่งต่างประเทศ

กลยุทธ์การตลาดของผู้ผลิตยังให้ความสำคัญที่บริการหลังขายตลอดจนช่วยผู้จำหน่ายตกแต่งหน้าร้าน อย่างไรก็ตาม ผู้ผลิตต่างเร่งพัฒนาศักยภาพการผลิตออกผลิตภัณฑ์ใหม่ๆ เพิ่มคุณค่าให้คุณภาพเกิดความหลากหลายโดยจะเป็นปูนเฉพาะทางหรือเฉพาะกลุ่มใช้งานสามารถรองรับและสนองความต้องการของตลาดได้มากขึ้น เพื่อเน้นรุกเจาะตลาดลูกค้าเฉพาะกลุ่ม (Niche Market) อาทิ ปูนมอร์ตาร์ ทีพีไอ M198 เป็นปูนซีเมนต์คุณภาพสูงชนิดพิเศษ ของปูนทีพีไอ เพื่อตอบสนองงานฉาบและงานก่อเป็นอีกวิวัฒนาการของอุตสาหกรรมปูนซีเมนต์โดยคนไทย คุณภาพสูงกว่ามาตรฐาน Masonry Cement ASTM C91 Type N เป็นปูนที่ได้รับการออกแบบให้เหมาะสมกับงานฉาบหรืองานก่อ โดยเฉพาะด้วยการผสมสารเคมีพิเศษเพื่อเพิ่มคุณภาพ เนื้อปูนที่มีความลื่น ฉาบได้พื้นที่มากกว่า ปูนซีเมนต์ผสมทั่วไป ทำงานง่ายไม่เปลืองแรง และลดค่าใช้จ่าย ในส่วนของบริษัทปูนซีเมนต์ไทย ทั้งตราเสือและตราช้าง อาทิ ปูนฉาบที่เนื้อละเอียดเรียบเนียน ปูนหล่อที่ถอดแบบได้ง่ายแห้งเร็วเนื้อปูนละเอียดหล่อได้เรียบเนียนสวย และปูนทนการกัดกร่อนจากดินเค็มน้ำเค็ม เป็นต้น

ตารางที่ 4 รายชื่อผู้ประกอบการรายใหญ่

หน่วย : ล้านตันต่อปี

บริษัท	กำลังการผลิต
1. บริษัท ปูนซีเมนต์ไทย จำกัด (มหาชน)	23
2. บริษัท ปูนซีเมนต์นครหลวง จำกัด (มหาชน)	15
3. บริษัท ทีพีไอ โพลีน จำกัด (มหาชน)	9
4. บริษัท ชลประทานซีเมนต์ จำกัด (มหาชน)	2
5. บริษัท ปูนซีเมนต์เอเชีย จำกัด (มหาชน)	5
6. บริษัท ไทยสถาปนา จำกัด	}
7. บริษัท เซเม็กซ์ (ประเทศไทย) จำกัด*	
8. บริษัท สามัคคีซีเมนต์ จำกัด	}
9. รายย่อยอื่นๆอีก 5 ราย	
รวมกำลังการผลิตทั้งสิ้น	56

*หมายเหตุ: เดิมคือ บริษัท สระบุรีซีเมนต์ จำกัด

3.3 วัตถุดิบสำหรับการผลิตและการทำเหมือง

วัตถุดิบ

วัตถุดิบหลักของการผลิตปูนซีเมนต์ประมาณร้อยละ 80 เป็นหินปูน (limestone) โดยมีปริมาณ CaCO_3 ที่เหมาะสมอยู่ระหว่างร้อยละ 85-92 เนื่องจากการบดและผสมขณะเป็นผงง่ายกว่าชนิด High grade limestone (95-99% CaCO_3) รองลงไปเป็นหินดินดาน (shale) หรือ ดินเหนียว (clay) ร้อยละ 15-18 ที่เหลือเป็นแร่เหล็ก (hematite) หรือ ดินลูกรังและศิลาแลง (laterite or lateritic soil) ร้อยละ 2-5 และยิปซัม (gypsum) ใช้ประมาณร้อยละ 4-5 โดยน้ำหนักของปูนเม็ด (clinker) ผลผลิตที่ได้จากเตาเผาในขั้นต้นจะเป็นปูนเม็ด ซึ่งอาจนำออกจำหน่ายหรือส่งขายต่างประเทศได้ก่อนการนำไปผลิตในขั้นตอนสุดท้ายคือนำไปบดให้เป็นซีเมนต์ผงทั้งประเภทเป็นปูนพอร์ตแลนด์ (ปูนเม็ดบดรวมกับยิปซัม) เพื่อใช้ในงานคอนกรีตที่ต้องการแรงอัดสูง หรือเป็นปูนผสม (ปูนเม็ดบดรวมกับหินปูนและยิปซัม) ใช้ในงานคอนกรีตที่ไม่ต้องการแรงอัดสูงมากนัก เช่น งานก่อ หรือ งานฉาบ เป็นต้น ทั้งนี้ ในทางปฏิบัติการใช้วัตถุดิบเป็นปริมาณในสัดส่วนเท่าใดสำหรับการผลิตซีเมนต์นั้น ย่อมขึ้นอยู่กับความต้องการจะให้ผลิตภัณฑ์ชนิดพิเศษต่างกันทั้งคุณลักษณะทางเคมี และคุณลักษณะทางฟิสิกส์ให้ได้ตรงตามมาตรฐานจำเพาะของซีเมนต์แต่ละชนิด

นอกจากนี้ ในอุตสาหกรรมซีเมนต์พลังงานเชื้อเพลิงทั้งไฟฟ้า ถ่านหิน และน้ำมัน นับเป็นส่วนสำคัญของต้นทุนการผลิตอีกปัจจัยหนึ่ง เนื่องจากเป็นค่าใช้จ่ายที่สูงโดยสัดส่วนต้นทุนพลังงานคิดเป็นร้อยละ 45 ของต้นทุนการผลิตรวม โดยเฉพาะถ่านหินลิกไนต์ราคามีแนวโน้มปรับสูงขึ้นตามราคาน้ำมันตลาดโลก ถ่านหินลิกไนต์หรือก๊าซธรรมชาติที่ใช้เป็นเชื้อเพลิงใช้สำหรับเผาในเตาเผาและอุ่นวัตถุดิบ ซึ่งใช้ร่วมกับน้ำมันเตา และถ่านหินนำเข้า อย่างไรก็ตาม ผู้ประกอบการต่างปรับตัวพยายามพึ่งพาการใช้พลังงานทดแทนจากของเสียของผลิตภัณฑ์ทางการเกษตรและอุตสาหกรรมอื่น ๆ ทดแทนเพื่อประหยัดพลังงานให้มากขึ้นในปีที่ทดแทนได้แล้วประมาณร้อยละ 10 และปีต่อไปจะเพิ่มขึ้นอีกเป็นร้อยละ 20

การทำเหมือง

การผลิตปูนซีเมนต์ หินปูนเป็นวัตถุดิบหลักที่มีการใช้ในสัดส่วนมากที่สุด นอกจากการติดตั้งเครื่องจักรด้วยเทคนิคที่ทันสมัย จะช่วยลดค่าใช้จ่ายในกระบวนการผลิตแล้ว การผลิตต้องคำนึงในเรื่องคุณภาพและปริมาณสำรองของวัตถุดิบต่างๆ และค่าใช้จ่ายในการขนส่งซึ่งมีผลต่อต้นทุนการผลิตต่อราคาจำหน่าย และการแข่งขัน การทำเหมืองหินปูนการคมนาคมขนส่งจากเหมืองสู่โรงงานต้องสะดวก ดังนั้นระยะทางระหว่างเหมืองกับโรงงานผลิตปูนซีเมนต์จึงไม่ควรไกลกันเกินกว่า 3 กิโลเมตร เพื่อช่วยลดค่าใช้จ่ายเป็นสำคัญ นอกจากนี้ ยังต้องคำนึงถึงแหล่งน้ำ แหล่งเชื้อเพลิง และผลกระทบต่อสิ่งแวดล้อม ซึ่งเป็นองค์ประกอบที่สำคัญเช่นกัน

ปัจจุบันการทำเหมืองหินปูนพบว่าผลิตมากที่สุดที่จังหวัดสระบุรีประมาณร้อยละ 80 ของปริมาณผลผลิตรวมทั้งประเทศ เพราะว่าสระบุรีมีจำนวนโรงงานผลิตปูนซีเมนต์ 6 โรง ของบริษัท

ปูนซีเมนต์ไทย ปูนซีเมนต์นครหลวง ปูนซีเมนต์เอเชีย ทีพีไอโพลีน และ เซเม็กซ์ จึงมากกว่าแหล่งอื่น ๆ ซึ่งมีเพียงจังหวัดละ 1 โรง คือที่จังหวัดนครศรีธรรมราช ลำปาง นครสวรรค์ เพชรบูรณ์ นครราชสีมา และราชบุรี การผลิตในรอบ 5 ปีผ่านมา (2542-2546) มีปริมาณการผลิตหินปูนจำนวน 49, 42, 46, 52 และ 46 ล้านตัน ตามลำดับ โดยมีมูลค่าการผลิตจำนวนประมาณ 4,157 3,591 3,869 4,391 และ 3,877 ล้านบาท ตามลำดับ ด้วยปริมาณแร่สำรองทั้งสิ้นประมาณทั้งหมดจากแปลงสัมปทานและตามคำขอ 312 แปลง รวมเป็น 7,520 ล้านเมตริกตัน ซึ่งปริมาณการผลิตจะสอดคล้องไปตามความต้องการใช้ในอุตสาหกรรมปูนซีเมนต์ สำหรับการทำให้เหมืองปัญหาในเรื่องอื่น ๆ มีน้อย แต่ที่ยังต้องหาแนวทางแก้ไขต่อไปเป็นเรื่องการฟุ้งกระจายของฝุ่นขณะระเบิดหินเท่านั้น ส่วนการทำเหมืองหินดินดานจะเป็นการผลิตเพื่อการผลิตปูนซีเมนต์จากปริมาณแร่สำรองจำนวน 706 ล้านเมตริกตันมีการผลิตเฉลี่ย (2542-2546) ประมาณ 18 ล้านตันต่อปี คิดเป็นมูลค่ารวม 1,638 ล้านบาท ทั้งนี้หินดินดานจะเกิดใกล้กับแหล่งหินปูนการขนส่งหินจากเหมืองจึงไม่มีปัญหา

อย่างไรก็ตาม ผู้ประกอบการทำเหมืองยังมีอุปสรรคและความยุ่งยากหลายด้านในการดำเนินการ กล่าวคือ เรื่องการขอต่ออายุประทานบัตรและการขอประทานบัตรทำเหมืองแร่ในพื้นที่ประทานบัตรเดิมซึ่งพื้นที่ทำเหมืองถูกกำหนดชั้นคุณภาพอยู่ในเขตลุ่มน้ำชั้นที่ 1 เอ ซึ่งถือเป็นพื้นที่ป่าอนุรักษ์ไม่สามารถทำเหมืองได้ และ ชั้นที่ 1 บี ให้การขออนุญาตเป็นราย ๆ ไปซึ่งต้องมีขั้นตอนหลายขั้นตอนโดยผ่านความเห็นชอบคณะรัฐมนตรีและใช้เวลานาน เนื่องจากพื้นที่ทำเหมืองสวนมากอยู่ในเขตดังกล่าว รวมถึงการสร้างเส้นทางลำลองขนส่งวัตถุดิบในพื้นที่เขตป่าสงวนผ่านกรมป่าไม้ ทำให้ขาดความมั่นใจในการวางแผนการผลิตและการลงทุนจากนโยบายของภาครัฐ

3.4 การบริโภค

ความต้องการบริโภคปี 2547 อยู่ที่ระดับ 26-27 ล้านตัน ขยายตัวมากกว่าปี 2546 ประมาณร้อยละ 13 เนื่องจากปริมาณความต้องการใช้ปูนซีเมนต์เพิ่มมากขึ้น ตามการฟื้นตัวของธุรกิจอสังหาริมทรัพย์และภาคการก่อสร้างซึ่งเป็นตลาดผู้บริโภคหลักในประเทศ นอกจากนี้ปริมาณความต้องการใช้ปูนซีเมนต์ในประเทศยังขึ้นกับปัจจัยอื่น ๆ อีก อาทิ มาตรการกระตุ้นเศรษฐกิจของรัฐบาลและโครงการก่อสร้างสาธารณูปโภคขนาดใหญ่ โดยเฉพาะปีนี้ความต้องการที่อยู่อาศัยเพิ่มมากขึ้นต่อเนื่องจากปี 2545-2546 นอกจากนี้ยังมีปัจจัยเสริมหลายประการ เช่น ส่วนลดราคาซึ่งเป็นกลยุทธ์ด้านหนึ่งของโรงงานปูนซีเมนต์ทั่วไป การเพิ่มโบนัสการขาย และการสนับสนุนค่าขนส่ง เป็นต้น ซึ่งปริมาณความต้องการบริโภคในประเทศช่วงที่เศรษฐกิจดีปี 2539 ก่อนเกิดภาวะวิกฤตเศรษฐกิจการใช้ปูนซีเมนต์เคยขึ้นสูงสุดถึง 37 ล้านตัน โดยอัตราการใช้เฉลี่ยเพิ่มขึ้นร้อยละ 12 แต่หลังจากเกิดวิกฤตตั้งแต่ปี 2541 เป็นต้นมา ผลกระทบจากการชบเซาของตลาดผู้บริโภคช่วงปี 2542-2544 ความต้องการปรับลดลงต่อเนื่องเหลือประมาณ 20 ล้านตัน ดังนั้นการฟื้นตัวของภาคอสังหาริมทรัพย์ในปี 2545-2546 จึงช่วยให้ภาวะธุรกิจปูนซีเมนต์เริ่มมีโอกาสขยายตัวที่ดีขึ้น โดยแนวโน้มการใช้ในประเทศยังสูงขึ้น โดยเฉพาะจะเพิ่มมากขึ้นในช่วงต้นปี 2548 ตามความต้องการซ่อมแซมอาคารบ้านเรือนที่พักอาศัยและสถานที่ท่องเที่ยวใน 6 จังหวัดภาคใต้หลังการเกิดธรณีพิบัติภัยคลื่นยักษ์ถล่มเมื่อวันที่ 26 ธันวาคม 2547

ตารางที่ 5 สถิติการบริโภคปูนซีเมนต์ไทย

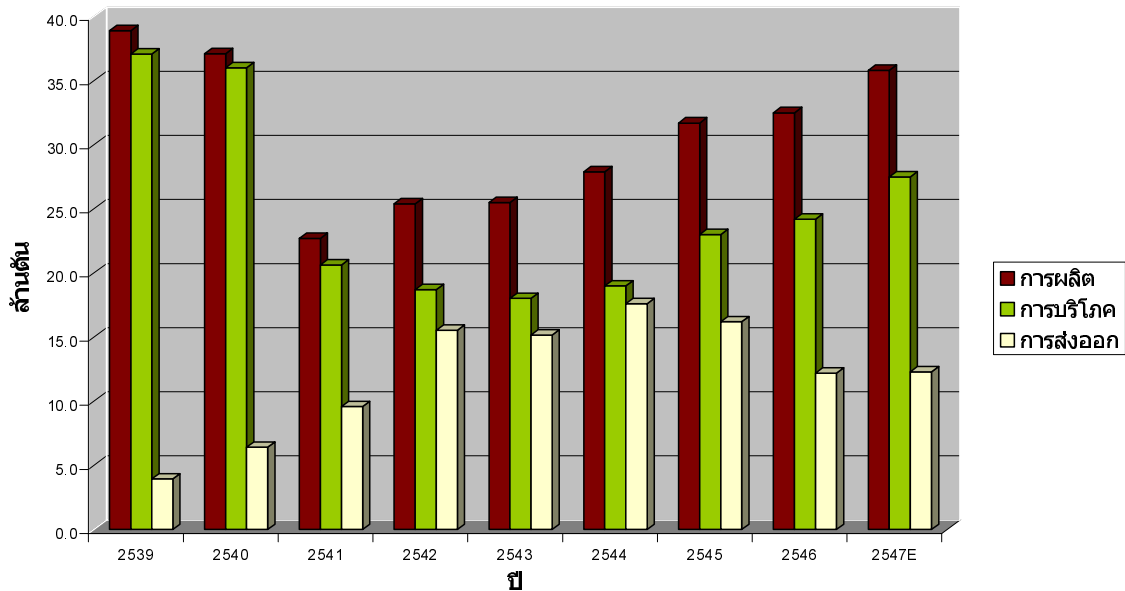
หน่วย : ล้านตัน

ปี	การผลิต	การบริโภค	การส่งออก
2539	38.9	37.1	3.9
2540	37.1	36.0	6.4
2541	22.7	20.6	9.6
2542	25.4	18.7	15.5
2543	25.5	18.0	15.2
2544	27.9	19.0	17.6
2545	31.7	23.0	16.2
2546	32.5	24.2	12.2
2547E	35.8	27.0	12.3

ที่มา : ธนาคารแห่งประเทศไทย, สำนักอุตสาหกรรมพื้นฐาน

E : Estimate

สถิติการผลิต การบริโภค และการส่งออกซีเมนต์



รูปที่ 1 สถิติการผลิต การบริโภค และการส่งออกซีเมนต์

อย่างไรก็ตาม การบริโภคอาจปรับลดลงหากสถานการณ์ราคาปูนซีเมนต์และเหล็กก่อสร้าง (เหล็กเส้น-เหล็กรูปพรรณ) ราคาจำหน่ายปรับเพิ่มขึ้นเนื่องจากต้นทุนการผลิตมีแนวโน้มสูงขึ้นผลกระทบจากต้นทุนการนำเข้าวัตถุดิบสูงขึ้นตามราคาวัตถุดิบของตลาดโลกที่ปรับเพิ่มขึ้นจากอาทิ เศษเหล็กราคาประมาณ 150 เหรียญสหรัฐต่อตัน เป็น 180-200 เหรียญฯ ราคาเหล็กแท่ง

(Billet) เพิ่มขึ้นจาก 220 เหรียญสหรัฐต่อตัน เป็น 290-300 เหรียญฯ เฉลี่ยเพิ่มขึ้นร้อยละ 25-30 ตลอดจน การปรับเพิ่มขึ้นของราคาน้ำมันซึ่งยังมีราคาผันผวน ต้นทุนการขนส่ง และอัตราดอกเบี้ย จะเป็นปัจจัยแปรที่สำคัยสามารถส่งผลทำให้ความต้องการลงทุนก่อสร้างลดลงจากราคาวัสดุก่อสร้างแพงขึ้นการใช้ปูนในประเทศซึ่งต้องแปรตามกันอาจกระทบให้การขยายตัวน้อยกว่าเป้าหมายที่ตั้งไว้ได้

3.5 การนำเข้าและการส่งออก

สินค้าปูนซีเมนต์ที่มีการนำเข้าและส่งออกในแต่ละปีมีอัตราการเติบโตขยายตัวมากขึ้น โดยมูลค่าการส่งออกอยู่ในระดับสูง 14,000-15,000 ล้านบาทต่อปี ขณะที่มูลค่าการนำเข้าเฉลี่ยน้อยกว่า 100 ล้านบาทต่อปี (2544-2547) เป็นสัดส่วนที่น้อยมากเมื่อเทียบกับการส่งออก เนื่องจากกำลังการผลิตในประเทศสามารถรองรับการผลิตสนองต่อความต้องการใช้ได้อย่างเพียงพอ

การนำเข้า

สำหรับมูลค่าการนำเข้าเทียบกับการส่งออกเฉลี่ยน้อยมาก (2544-2547) เพียง 86 ล้านบาทต่อปี โดยปี 2547 มีมูลค่าการนำเข้าจำนวน 124 ล้านบาท เพิ่มขึ้นกว่าร้อยละ 60 เมื่อเปรียบเทียบกับช่วงเดียวกันของปีก่อน เนื่องจากปูนชนิดที่มีการนำเข้ามากเป็นอะลูมินัสซีเมนต์ (Aluminous Cement) คิดเป็นร้อยละ 65 ของมูลค่าการนำเข้ารวม ซึ่งเป็นชนิดที่มีราคาอยู่ในระดับสูง เพราะเป็นชนิดมีคุณภาพพิเศษและนำไปใช้ในธุรกิจทางทันตกรรม โดยราคานำเข้าอยู่ที่ช่วงประมาณ ตันละ 11,000-24,410 บาท ประเทศที่เป็นแหล่งนำเข้าสำคัญลำดับต้น ๆ ได้แก่ เกาหลีใต้ ไต้หวัน ไครเอเชีย ฝรั่งเศส ญี่ปุ่น และ จีน โดยมีการนำเข้าจากมาเลเซียประมาณ 10 ล้านบาท

ตารางที่ 6 แหล่งนำเข้าปูนซีเมนต์ของไทย

หน่วย : ล้านบาท

	2544	2545	2546	2547P
1. เกาหลีใต้	8.2	16	20	26
2. ไต้หวัน	1.3	4.2	2	19
3. ไครเอเชีย	-	0.2	3.4	18
4. ฝรั่งเศส	23	21	12	16
5. ญี่ปุ่น	3	9	8	9
6. จีน	2	1.2	4.2	8
อื่น ๆ	28	25	34	28
รวม	65	77	76	124

P: ข้อมูลเบื้องต้น (สำนักอุตสาหกรรมพื้นฐาน)

ที่มา : กระทรวงพาณิชย์

การส่งออก

การผลิตปูนซีเมนต์สัดส่วนกว่าร้อยละ 70 จะจำหน่ายในประเทศเป็นหลัก ที่เหลือจึงมีการส่งออกสำหรับแผนการค้าในปี 2547 ผู้ผลิตมีเป้าหมายลดการส่งออกและมุ่งเน้นตลาดในประเทศมากขึ้น เนื่องจากความต้องการในประเทศเพิ่มขึ้น ประกอบกับตลาดต่างประเทศมีการแข่งขันสูงทำให้ราคาส่งออกอยู่ในระดับต่ำกว่าราคาในประเทศประมาณร้อยละ 30 อีกทั้งปัญหามาจากรีเอจ การขาดแคลนตู้คอนเทนเนอร์ เพราะการขยายตัวอย่างรวดเร็วของเศรษฐกิจประเทศจีนส่งผลให้ความต้องการนำเข้าสินค้าของจีนมีจำนวนมากขึ้น รวมถึง ค่าระวางเรือปรับสูงขึ้นมากตามราคาน้ำมันตลาดโลกโดยบางที่ค่าระวางเพิ่มขึ้นถึงร้อยละ 50 และอัตราภาษีนำเข้าของปูนซีเมนต์ที่ค่าสูง โดยประเภทปูนส่งออกส่วนมากจะอยู่ในรูปของปูนเม็ดและปูนพอร์ตแลนด์ในสัดส่วนใกล้เคียงกัน ในปี 2547 การส่งออกปูนซีเมนต์ไทยมีมูลค่า 12,530 ล้านบาท เป็นระดับเดียวกันกับปี 2546 โดยมีตลาดส่งออกที่สำคัญ 5 อันดับแรก ได้แก่ ประเทศสหรัฐอเมริกา เวียดนาม กัมพูชา บังคลาเทศ และ สหราชอาณาจักรอิมเรตส์ เป็นสัดส่วนร้อยละ 27, 25, 15, 13 และ 4 ตามลำดับ

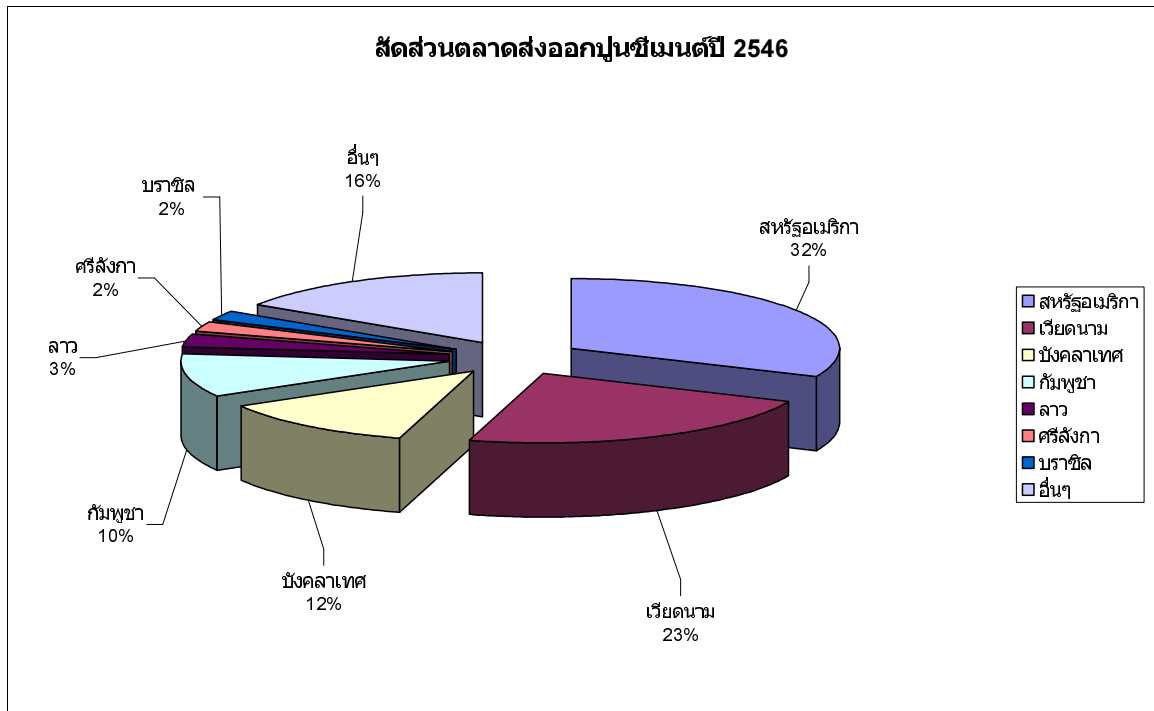
ตารางที่ 7 ตลาดส่งออกปูนซีเมนต์ของไทย

หน่วย : ล้านบาท

	2544	2545	2546	2547P
1. สหรัฐอเมริกา	4,537	4,687	4,002	3,332
2. เวียดนาม	882	2,178	2,866	3,127
3. กัมพูชา	913	1,169	1,257	1,822
4. บังคลาเทศ	2,266	1,842	1,518	1,580
5. สหราชอาณาจักรอิมเรตส์	376	133	42	434
6. ลาว	553	377	375	405
7. เรอเนียง	161	176	259	308
8. เมียนมาร์	862	253	165	287
9. ไต้หวัน	119	129	160	226
10. บราซิล	27	199	291	134
รวม 10 ประเทศ	10,696	11,142	10,934	11,655
อื่นๆ	4,583	3,600	1,653	875
รวมทั้งสิ้น	15,279	14,742	12,587	12,530

P : ข้อมูลเบื้องต้น (สำนักอุตสาหกรรมพื้นฐาน)

ที่มา : กระทรวงพาณิชย์ ปี 2544-2546



รูปที่ 2 สัดส่วนตลาดส่งออกปูนซีเมนต์ปี 2546

ที่ผ่านมาปูนซีเมนต์ของไทยมีมูลค่าการส่งออกเพิ่มขึ้นอย่างต่อเนื่อง ปูนซีเมนต์เป็นสินค้าที่นารายได้เข้าประเทศได้ปีละกว่าหมื่นล้านบาท โดยมีมูลค่าการส่งออกเฉลี่ยประมาณ 14,000 ล้านบาทต่อปี (2542-2547) การส่งออกปี 2547 มีมูลค่าประมาณ 13,000 ล้านบาท ระดับเดียวกับปี 2546 มูลค่าการส่งออกทั้งสิ้น 12,587 ล้านบาท ปริมาณไม่เพิ่มขึ้นจากปี 2546 จากจำนวนส่งออกประมาณ 12 ล้านเมตริกตัน เนื่องจากเน้นตลาดในประเทศแม้ราคาส่งออกเฉลี่ยปรับสูงขึ้นกว่าร้อยละ 20 จากปี 2546 โดยสหรัฐอเมริกายังเป็นตลาดปูนซีเมนต์รายใหญ่ซึ่งไทยส่งออกมามูลค่า 3,000-4,000 ล้านบาท คิดเป็นสัดส่วนเกือบร้อยละ 30 ของมูลค่าส่งออกรวม ปูนที่สหรัฐอเมริกานำเข้าจากไทยร้อยละ 98 เป็นปูนชนิดพอร์ตแลนด์ มูลค่าการส่งออกของไทยไปยังสหรัฐอเมริกาเพิ่มขึ้นโดยลำดับจากมูลค่า 839 ล้านบาทในปี 2541 เพิ่มเป็น 4,687 ล้านบาทในปี 2545 โดยมูลค่าสูงสุดในปี 2543 มูลค่าจำนวน 4,834 ล้านบาท ส่วนการส่งออกปูนเม็ดในปี 2547 จะส่งไปยังประเทศเวียดนามมากที่สุดรองลงไปเป็นบังคลาเทศเป็นมูลค่าประมาณ 3,000 ล้านบาท และ 1,500 ล้านบาท ตามลำดับ

3.6 ปัญหาอุปสรรคของอุตสาหกรรมปูนซีเมนต์

ปัญหาอุปสรรค

1. การขอประทานบัตร การต่ออายุประทานบัตร หรือ การโอนประทานบัตร ในเขตพื้นที่ลุ่มน้ำชั้นที่ 1 เอ หรือ 1 บี จะต้องขอผ่อนผันมติคณะรัฐมนตรีทุกครั้ง ซึ่งมีขั้นตอนมากและใช้ระยะเวลาในการดำเนินการไม่น้อยกว่า 4 ปี

2. การขอผ่อนผันมติคณะรัฐมนตรีสำหรับใช้พื้นที่ลุ่มน้ำชั้นที่ 1 เอ หรือ 1 บี นอกจากจะต้องขอความเห็นชอบจากคณะกรรมการสิ่งแวดล้อมแห่งชาติแล้ว กรมอุตสาหกรรมพื้นฐานและการเหมืองแร่กำหนดให้จัดทำรายงานประกอบการขอผ่อนผันมติคณะรัฐมนตรีเพิ่มขึ้น และจะต้องประชุมเพื่อสอบถามความเห็นจากกรมที่เกี่ยวข้องก่อน จึงจะดำเนินการขอผ่อนผันมติคณะรัฐมนตรี ซึ่งเป็นขั้นตอนงานซ้ำซ้อนกัน เนื่องจากอยู่ในคณะทำงานของสำนักงานนโยบายและแผนทรัพยากรธรรมชาติและสิ่งแวดล้อมด้วย เพราะในขั้นตอนของสำนักเลขาธิการคณะรัฐมนตรี ก็จะต้องสอบถามความเห็นจากกระทรวงที่เกี่ยวข้องอยู่แล้ว

3. ผู้ประกอบการธุรกิจปูนซีเมนต์นอกจากจะต้องชำระเงินค่าภาคหลวงแร่แล้วยังต้องชำระเงินผลประโยชน์พิเศษเพื่อประโยชน์ต่อรัฐอีกทอดหนึ่ง และค่าภาคหลวงแร่สำหรับหินอุตสาหกรรมชนิดปูนและชนิดหินดินดานเพื่ออุตสาหกรรมปูนซีเมนต์ได้เตรียมปรับเพิ่มขึ้นอีกเท่าตัวในปี 2548 จึงเป็นการเพิ่มต้นทุนและลดความสามารถในการแข่งขันของอุตสาหกรรม

4. การประมวลค่าขอประทานบัตรระดับจังหวัดจะต้องรอความเห็นชอบรายงานการวิเคราะห์ผลกระทบสิ่งแวดล้อม (EIA) จากสำนักงานนโยบายและแผนทรัพยากรธรรมชาติและสิ่งแวดล้อมก่อน อุตสาหกรรมจังหวัดท้องที่จึงจะส่งเรื่องเสนอต่อกรมอุตสาหกรรมพื้นฐานและการเหมืองแร่มีผลทำให้เกิดความล่าช้า

แนวทางแก้ไข

1. การขอผ่อนผันมติคณะรัฐมนตรี เพื่อขอใช้พื้นที่ชั้นคุณภาพลุ่มน้ำชั้นที่ 1 เอ และ 1 บี ควรเสนอขออนุมัติต่อคณะรัฐมนตรีในหลักการเพียงครั้งเดียวให้ครอบคลุมตลอดอายุประทานบัตร 25 ปี หรือ Zoning เขตพื้นที่ประทานบัตร เพื่อไม่ต้องขอผ่อนผันมติคณะรัฐมนตรีอีก เมื่อขอต่ออายุประทานบัตรซ้ำในพื้นที่เดิม

2. ลดหรือยกเลิกการจ่ายผลประโยชน์พิเศษเพื่อประโยชน์แก่รัฐ

3. ยกเลิกนโยบายการกำหนดปริมาณแร่สำรองเพื่อการทำเหมืองไม่เกิน 50 ปี ควรกำหนดเขตพื้นที่ตามกำลังการผลิตปัจจุบัน และแผนการผลิตในอนาคตของผู้ประกอบการธุรกิจปูนซีเมนต์แต่ละราย

4. การประมวลค่าขอประทานบัตรระดับจังหวัดหากผู้ประกอบการเสนอรายงานการวิเคราะห์ผลกระทบสิ่งแวดล้อม (EIA) ต่อสำนักงานนโยบายและแผนทรัพยากรธรรมชาติและสิ่งแวดล้อมแล้ว เจ้าพนักงานอุตสาหกรรมแร่ประจำท้องที่ควรประมวลค่าขอประทานบัตรเสนอต่อกรมอุตสาหกรรมพื้นฐานและการเหมืองแร่ ไม่ต้องรอความเห็นชอบจากสำนักงานนโยบายและแผนทรัพยากรธรรมชาติและสิ่งแวดล้อม

3.7 แนวโน้มภาวะอุตสาหกรรมปูนซีเมนต์

ภาวะเศรษฐกิจที่เติบโตต่อเนื่องในช่วง 2 ปีที่ผ่านมา ส่งผลดีต่อการฟื้นตัวของธุรกิจภาคการก่อสร้างและอสังหาริมทรัพย์โดยการกระตุ้นของภาครัฐ ทำให้อุตสาหกรรมปูนซีเมนต์ปี 2546 ซึ่งมีกำลังการผลิต 54 ล้านตันต่อปี มีผลผลิตปูนซีเมนต์จำนวน 33 ล้านตัน เพิ่มขึ้นร้อยละ 3

การบริโภคในประเทศมีจำนวน 27 ล้านตัน เพิ่มขึ้นร้อยละ 8 ปริมาณการนำเข้าลดลงร้อยละ 35 เช่นเดียวกับการส่งออกซึ่งปรับลดลงร้อยละ 20 จากการเพิ่มขึ้นของความต้องการในประเทศ เมื่อเทียบกับปี 2545 การผลิตในปี 2547 คาดว่าประมาณ 35-36 ล้านตัน โดยความต้องการบริโภคใกล้เคียงกับปี 2546 อยู่ที่ประมาณ 27-28 ล้านตัน เนื่องจากส่วนหนึ่งเพราะในปี 2547 สถานการณ์ราคาน้ำมันแพงทำให้ความเชื่อมั่นของผู้บริโภคปรับลดลงตามค่า GDP ที่ปรับลดลงส่งผลต่อความต้องการอสังหาริมทรัพย์ชะลอตัว คาดว่าปริมาณการใช้ปูนซีเมนต์จะขยายตัวเพิ่มขึ้นในอัตราที่ลดน้อยลงเหลือประมาณร้อยละ 8-9 จากเดิมคาดว่าในปีนี้จะขยายตัวที่ร้อยละ 10 ส่วนการส่งออกใกล้เคียงกับปี 2546 ด้วย หรือประมาณ 12 ล้านเมตริกตัน อย่างไรก็ตาม แม้จะได้รับผลกระทบดังกล่าวและราคาน้ำมันตลาดโลกยังผันผวนในปี 2548 โดยมีผลต่อต้นทุนพลังงานมาก

แนวโน้มภาวะธุรกิจปูนซีเมนต์คาดว่าจะยังมีความเติบโตต่อเนื่อง ตามแนวโน้มธุรกิจการลงทุนของภาคการก่อสร้างในปี 2547 จะขยายตัวร้อยละ 11 สูงขึ้นจากที่ขยายตัวร้อยละ 5.1 ในปี 2546 และลดลงเป็นร้อยละ 10 ในปี 2548 แม้ว่าธุรกิจอสังหาริมทรัพย์ชะลอตัว แต่ความต้องการที่อยู่อาศัยของผู้บริโภคไม่ลดลง อีกทั้ง แรงหนุนจากภาครัฐยังมีโครงการก่อสร้างขนาดใหญ่ อาทิ โครงการสนามบินสุวรรณภูมิ โครงการขยายรถไฟฟ้าขนส่งมวลชน โครงการทางด่วนใหม่เชื่อมต่อถนนวงแหวนรอบนอก และโครงการขยายทางหลวง จะเป็นตัวเร่งให้มีการบริโภคในประเทศเพิ่มขึ้น และเป็นแรงดึงให้เกิดการลงทุนของภาคเอกชนตามมา ผู้ประกอบการจึงมีแผนขยายกำลังการผลิตเพิ่มเป็น 56 ล้านตันต่อปี เช่นเดียวกับความต้องการบริโภคปูนซีเมนต์ในแถบเอเชียและภูมิภาคอื่น เช่น สหรัฐอเมริกา จีน อินเดีย และตะวันออกกลางยังเพิ่มขึ้นมาก คาดว่าในปี 2547 ในภาคการก่อสร้างการลงทุนโดยรวมมีมูลค่าประเมิน 585,000 ล้านบาท โดยมูลค่าตลาดของอุตสาหกรรมปูนซีเมนต์ประเมินมากกว่า 65,000 ล้านบาท ปริมาณงานในธุรกิจก่อสร้างและความต้องการใช้วัสดุก่อสร้างยังมีความต่อเนื่องในระยะ 3 ปีข้างหน้า ดังนั้น ผู้ผลิตปูนซีเมนต์จึงมุ่งสร้างความแข็งแกร่งโดยการพัฒนาผลิตภัณฑ์ให้มีความหลากหลายทั้งด้านการผลิต การตลาด และการกระจายสินค้า รวมทั้งราคาและคุณสมบัติที่เหมาะสมกับการใช้งานมากขึ้น เพื่อรองรับลูกค้าทุกกลุ่มเป้าหมาย

บทที่ 4

การค้าการแข่งขันและกลไกการค้าของตลาดปูนซีเมนต์

กลไกการค้าของตลาด

เนื่องจากปูนซีเมนต์เป็นตลาดเปิดเสรีตามที่กระทรวงอุตสาหกรรมอนุญาตให้ตั้งและขยายโรงงานปูนซีเมนต์ได้อย่างเสรีมาตั้งแต่ปี 2533 ธุรกิจปูนซีเมนต์จึงมีการแข่งขันสูงทั้งกับคู่แข่งในประเทศด้วยกันและในตลาดโลก โดยผู้บริโภคหลักของตลาดปูนซีเมนต์คืออุตสาหกรรมการก่อสร้าง ทิศทางการเติบโตของตลาดปูนซีเมนต์จึงขึ้นกับภาวะเศรษฐกิจเพราะหากเศรษฐกิจช่วงนั้นเจริญรุ่งเรืองดีจะส่งผลต่อความต้องการของภาครัฐในการพัฒนาโครงสร้างสาธารณูปโภคพื้นฐานต่าง ๆ เพื่อพัฒนาประเทศ และความต้องการก่อสร้างอาคารสำนักงานร้านค้าของภาคเอกชน ตลอดจนบ้านเรือนหรือที่อยู่อาศัยของผู้บริโภคย่อมเพิ่มขึ้น สินค้าต่างๆที่จัดอยู่ในกลุ่มวัสดุก่อสร้าง อาทิ เหล็ก ผลิตภัณฑ์คอนกรีต กระเบื้องสุขภัณฑ์ หลังคา และกระจก เป็นต้น จะมีความต้องการมากขึ้นด้วย ดังนั้น ไม่ว่าภาวะเศรษฐกิจจะอยู่ในช่วงขาขึ้นหรือขาลงความต้องการและการแข่งขันในธุรกิจปูนซีเมนต์จะแปรไปตามการเติบโตของเศรษฐกิจขณะนั้น ราคาสินค้าจะเป็นไปตามกลไกของตลาดช่วงนั้นด้วยหมายถึงอุปสงค์และอุปทานของสินค้าจะเป็นตัวกำหนดราคาในระดับที่เหมาะสม

ในปี 2547 การเพิ่มขึ้นของราคาน้ำมันดิบตลาดโลกผันผวนตะเเกินระดับ 55 เหรียญสหรัฐต่อบาร์เรล มีแนวโน้มพุ่งสูงขึ้นจากสถานการณ์โลกที่ไม่สงบ ส่งผลต่อราคาวัสดุก่อสร้างปรับตัวสูงขึ้นตามต้นทุนน้ำมันที่เพิ่มขึ้น กระทั่งให้การฟื้นตัวของภาคการก่อสร้างและธุรกิจอสังหาริมทรัพย์มีการเติบโตขยายตัวเพิ่มขึ้นในอัตราลดลง รวมถึงปูนซีเมนต์ ต้นทุนเพิ่มขึ้นประมาณร้อยละ 14 ทั้งที่ต้นทุนผลิตปูนซีเมนต์ปรับเพิ่มขึ้นแต่ผู้ผลิตยังคงพยายามตรึงราคาปูนซีเมนต์ไม่ให้ขยับเพิ่มขึ้นตาม อย่างไรก็ตาม หากต้นปีหน้าภาครัฐไม่ช่วยพยุงราคาน้ำมันดีเซล หลังการปล่อยให้ราคาดีเซลลอยตัวราคาจำหน่ายปูนซีเมนต์ปี 2548 มีแนวโน้มต้องปรับราคาเพิ่มขึ้น ส่วนผลกระทบจากคลื่นยักษ์สึนามิถล่ม 6 จังหวัดภาคใต้ เมื่อวันที่ 26 ธันวาคม 2548 นั้น กระทบต่อค่า GDP ของประเทศไม่มากนัก โดยราคาจำหน่ายปูนซีเมนต์ในประเทศและราคาทางภาคใต้จะไม่ขยับสูงขึ้นแม้ความต้องการปูนซีเมนต์สำหรับการก่อสร้างและซ่อมแซมอาคารบ้านพักที่อยู่อาศัยและโรงแรมมีจำนวนเพิ่มมากขึ้น ด้านหนึ่งกรมการค้าภายในคอยติดตามราคาจำหน่ายไม่ให้มีการฉวยโอกาสขึ้นราคาวัสดุก่อสร้างและป้องกันผลกระทบต่อผู้บริโภคซึ่งประสบความสำเร็จเป็นอย่างดีอย่างรุนแรง ตลอดจนทางบริษัทผู้ผลิตปูนรายใหญ่ๆเองต่างก็ต้องการร่วมช่วยเหลือผู้ประสบภัยในครั้งนี้ด้วย

ดังนั้น ภาวะตลาดธุรกิจปูนซีเมนต์ในบางสถานการณ์แม้ต้นทุนการผลิตจะเพิ่มขึ้นการปรับราคาจำหน่ายเพิ่มยังไม่สามารถทำได้ทันที การกำหนดราคาจำหน่ายจะเป็นไปตามกลไกตลาด กล่าวคือถูกกำหนดให้สอดคล้องไปตามอุปสงค์กับอุปทาน การค้าและการแข่งขันธุรกิจปูนซีเมนต์จึงมุ่งที่การปรับกลยุทธ์ด้านเพิ่มคุณภาพและความหลากหลายของผลิตภัณฑ์ให้มากขึ้นรองรับความต้องการของตลาดได้ ไม่ว่าจะในระดับต่างประเทศหรือในประเทศ

การค้าการแข่งขัน

อุตสาหกรรมปูนซีเมนต์ในระดับโลกบริษัทผลิตปูนในเครือซีเมนต์ไทยจัดเป็นผู้ผลิตรายใหญ่อันดับ 9 ของโลก โดยสถานภาพการแข่งขันของไทยเฉพาะในระดับภูมิภาคเอเชียตะวันออกเฉียงใต้หรือกลุ่มอาเซียนด้วยกันไทยเป็นประเทศที่มีกำลังการผลิตสูงสุด มีขีดความสามารถในการแข่งขันกับประเทศเพื่อนบ้านในระดับสูง เนื่องจากปูนไทยผลิตด้วยเทคโนโลยีทันสมัยได้มาตรฐานสากลจึงมีคุณภาพดีอีกทั้งราคาไม่แพง หากเปรียบเทียบกับประเทศอินโดนีเซียซึ่งมีตลาดในประเทศรวมประมาณ 28 ล้านตัน นับคู่แข่งรายใหญ่สุดโดยมีต้นทุนน้ำมันถูกกว่าในภูมิภาคนี้เพราะไทยมีตลาดในประเทศประมาณ 26-27 ล้านตัน จึงมีขนาดตลาดในประเทศใหญ่กว่าไทยเล็กน้อย ทั้งนี้ ในแง่ความสามารถการผลิตระหว่างไทยกับอินโดนีเซียไทยจะมีกำลังการผลิตที่มากกว่า รวมถึงมีปริมาณการส่งออกมากกว่าและจัดเป็นผู้ส่งออกอันดับหนึ่งในอาเซียน กล่าวคือ ในปี 2546 ไทยมีตลาดส่งออกปริมาณจำนวนประมาณ 12-13 ล้านตัน มากกว่าการส่งออกของอินโดนีเซียซึ่งปริมาณจำนวนประมาณ 9 ล้านตัน โดยมีประเทศมาเลเซียกับฟิลิปปินส์ที่มีปริมาณการส่งออกด้วยเช่นกันแต่เพียงเล็กน้อยเพราะปริมาณการผลิตเกือบทั้งหมดใช้ในประเทศ

อย่างไรก็ตาม ประเทศคู่แข่งที่น่ากลัวอีกประเทศหนึ่งได้แก่ประเทศเวียดนามจากอัตราการขยายตัวอย่างรวดเร็วของความต้องการใช้ในประเทศประมาณร้อยละ 10-12 ซึ่งมีขนาดใกล้เคียงกับไทยคือประเมินทั้งปี 2547 เวียดนามมีความต้องการใช้ 25-26 ล้านตัน จากปัจจุบันมีกำลังการผลิตรวม 24 ล้านตัน โดยความต้องการใช้มีแนวโน้มเพิ่มขึ้นอาจสูงถึง 47-48 ล้านตัน ในปี 2553 และถ้าสามารถขยายกำลังการผลิตได้ในอนาคตอันใกล้อาจจะเริ่มมีการส่งออกตามมาเป็นคู่แข่งของไทยได้ด้วย เนื่องจากปี 2547 บริษัท Vinaconex ของเวียดนามมีโครงการลงทุนก่อสร้างโรงงานผลิตซีเมนต์เก็มฟา (Cam Pha) ในจังหวัดกว๋างนิงห์ (Quang Ninh) ทางตอนเหนือของประเทศตามแผนวงเงินประมาณ 4,760 ล้านบาท (1,830,000 ล้านดอลลาร์)

โดยภาพรวมการส่งออกสินค้าวัสดุก่อสร้างในรอบระยะ 6 เดือนแรก (ม.ค.-มิ.ย.) ปี 2547 มีมูลค่าการส่งออก 1,712.88 ล้านดอลลาร์สหรัฐฯ (68,515 ล้านบาท) เพิ่มขึ้นร้อยละ 24.08 เมื่อเทียบกับช่วงเดียวกันของปี 2546 มูลค่าการส่งออกสินค้าวัสดุก่อสร้างโดยรวมเพิ่มขึ้นเนื่องจากประเทศแถบเอเชีย ได้แก่ ญี่ปุ่น มาเลเซีย และเวียดนาม ซึ่งเป็นตลาดสำคัญมีการขยายตัวทางอุตสาหกรรมต่าง ๆอย่างต่อเนื่องมีการนำเข้าสินค้าเหล็ก เหล็กกล้าและผลิตภัณฑ์ ผลิตภัณฑ์อะลูมิเนียม และโพลีเอทิลีนเพิ่มขึ้น

สำหรับสถานการณ์อุตสาหกรรมปูนซีเมนต์ผู้ผลิตรายใหญ่ปี 2547 มีแนวโน้มลดปริมาณการส่งออกลดลง ส่วนตลาดสำคัญอย่างจีนผู้ผลิตและผู้บริโภคปูนรายใหญ่สุดของโลกมีแนวโน้มที่จะลดลงเนื่องจากการกำหนดมาตรการต่างๆที่ไม่ใช่ภาษีมากขึ้น อาทิ การควบคุมการนำเข้าเศษเหล็กของจีน รวมถึง นโยบายการชะลอความรุนแรงการขยายตัวของเงินเศรษฐกิจลง อีกทั้งราคาปูนซีเมนต์เพื่อส่งออกถูกกว่าราคาในประเทศประมาณร้อยละ 30 รวมถึงค่าระวางเรือที่สูงขึ้นเท่าตัว อย่างไรก็ตาม ปริมาณการผลิตปูนซีเมนต์ของโลกคาดว่าจะยังเพิ่มขึ้นจากปีก่อน

ภาวะราคา

ปี 2547 ทั่วโลกประสบกับปัญหาวิกฤตราคาน้ำมันแพงสูงถึงระดับ 55 เหรียญสหรัฐฯต่อบาร์เรลมีผลกระทบต่อให้ต้นทุนการผลิตปูนซีเมนต์เพิ่มขึ้นร้อยละ 5-10 คาดว่าปี 2548 ราคาน้ำมันเฉลี่ยจะยังสูงอยู่ที่ระดับ 40-42 เหรียญสหรัฐฯต่อบาร์เรล จากต้นทุนพลังงานมีสัดส่วนสูงถึงร้อยละ 45 ของต้นทุนรวม เฉพาะค่าขนส่งและค่าระวางทางเรือไปต่างประเทศเพิ่มขึ้นเท่าตัว เช่น ส่งไปยังสหรัฐอเมริกา ค่าระวางปรับจาก 17 เหรียญสหรัฐฯต่อตัน เพิ่มขึ้นเป็น 32-35 เหรียญฯ ซึ่งช่วงหกเดือนหลังปี 2547 ผู้ประกอบการพยายามรักษาระดับราคาหน้าโรงงานไว้ที่ช่วง 1,700 - 1,800 บาทต่อตัน เนื่องจากระดับราคาจำหน่ายปูนในประเทศได้ปรับสูงขึ้นมาตั้งแต่ปี 2546 ถึงต้นปี 2547 อีกทั้งราคาจำหน่ายตลอดช่วง 5 ปีที่ผ่านมา (2542-2546) ราคาเฉลี่ยจาก 1,800 บาทต่อตัน ปรับสูงขึ้นเป็น 2,500 บาทต่อตัน ขยับเพิ่มขึ้นร้อยละ 13-15 จากปี 2545 โดยราคาเฉลี่ยของปูนพอร์ตแลนด์อยู่ที่ราคาระดับ 2,300-2,500 บาทต่อตัน และปูนผสมที่ระดับราคา 1,900-2,200 บาทต่อตัน สำหรับครึ่งปีหลังราคาจะทรงตัวไม่ปรับไปมากกว่านี้ โดยราคาจำหน่ายปูนผสมช่วงหกเดือนแรกปี 2547 อยู่ระดับเดียวกับปี 2546 คือที่ราคาเฉลี่ย 119-120 บาทต่อถุง (1 ถุง = 50 กิโลกรัม) หรือประมาณ 2,380 บาทต่อตัน และราคาปูนพอร์ตแลนด์เฉลี่ยถุงละ 125 บาท หรือราคาตันละ 2,500 บาท ทั้งนี้ กระทรวงพาณิชย์ได้ตั้งเพดานราคาปูนผสมหน้าโรงงานคงไว้ที่ 1,958 บาทต่อตัน ส่วนราคาขายลูกค้าทั่วไปปูนผสมที่ 2,150 บาทต่อตัน ปูนพอร์ตแลนด์ที่ราคา 2,532 บาทต่อตัน

ตารางที่ 8 สถิติราคาปูนซีเมนต์ผสม

หน่วย : บาทต่อถุง*

ปี	2540	2541	2542	2543	2544	2545	2546	2547
ราคาเฉลี่ย	73.6	93.4	104.6	103.5	110.4	105.7	119.0	119.2

* 1 ถุง = 50 กิโลกรัม

ที่มา : ธนาคารแห่งประเทศไทย

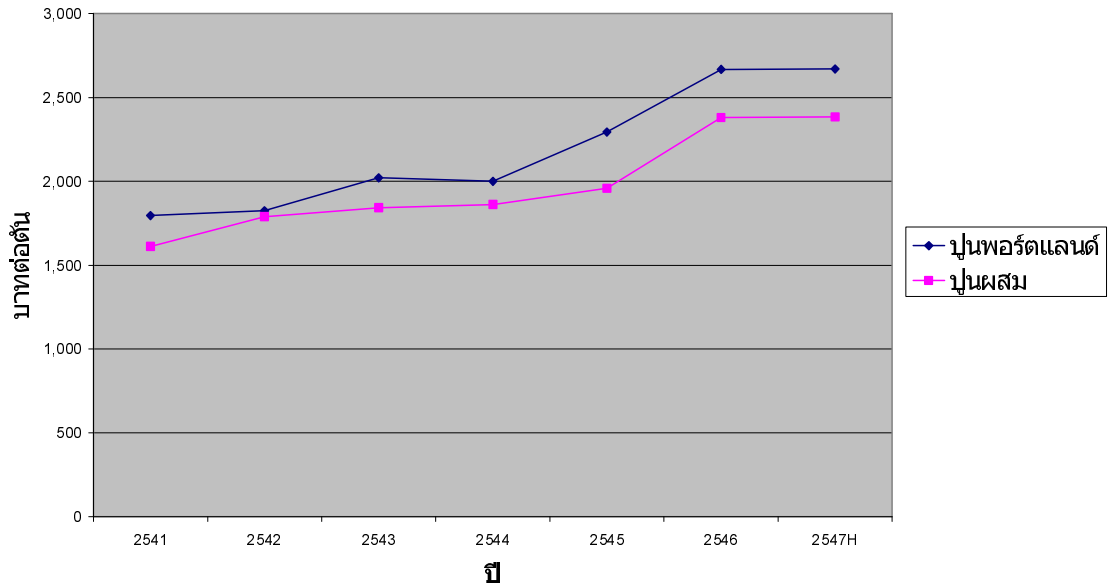
ตารางที่ 9 สถิติราคาจำหน่ายปูนซีเมนต์ในประเทศ

หน่วย : บาทต่อตัน

ปี	2541	2542	2543	2544	2545	2546	2547
ปูนพอร์ตแลนด์	1,796	1,825	2,021	2,000	2,294	2,667	2,670
ปูนผสม	1,612	1,789	1,843	1,862	1,958	2,380	2,384

ที่มา : ธนาคารแห่งประเทศไทย (2541-2545) และ ปี 2546-2547 ประเมินจากราคาโรงงานของราคาวัสดุก่อสร้างในส่วนกลาง สำนักดัชนีเศรษฐกิจการค้า สำนักงานปลัดกระทรวงพาณิชย์

ราคาซีเมนต์ปี 2541-2547



รูปที่ 3 ราคาซีเมนต์ปี 2541-2547

ราคาส่งออกปี 2547 (ม.ค.-ส.ค.) เฉลี่ยเพิ่มขึ้นจากปี 2546 กว่าร้อยละ 20 ตามความต้องการในตลาดโลกเพิ่มมากขึ้น ราคาของปูนเม็ดอยู่ที่ช่วงระดับ 813-960 บาทต่อตัน และราคาของปูนพอร์ตแลนด์อยู่ที่ช่วงระดับ 1,260-2,200 บาทต่อตัน โดยเฉลี่ยมีส่วนต่างกับราคาในประเทศประมาณ 800 บาทต่อตัน

ตารางที่ 10 สถิติราคาส่งออกปูนซีเมนต์

หน่วย : บาทต่อตัน

ปี	2544	2545	2546	2547*
ปูนเม็ด	614 - 690	610 - 760	650 - 950	813 - 960
ปูนพอร์ตแลนด์	1,044 - 1,550	1,044 - 1800	1,000 - 1,960	1,260 - 2,200

* : ปี 2547 (ม.ค.-ส.ค.)

ที่มา : สำนักอุตสาหกรรมพื้นฐาน

จากสถิติราคาส่งออกช่วงระดับราคาทั้งของปูนเม็ดและปูนพอร์ตแลนด์จะมีความแตกต่างกันมากตามประเทศลูกค้า เช่น ราคาส่งไปสหรัฐอเมริกาซึ่งเป็นลูกค้ารายใหญ่ระดับราคาปี 2544-2547 ของปูนพอร์ตแลนด์ประมาณ 1,044-1,560 บาทต่อตัน ต่ำกว่าราคาที่ส่งไปยังประเทศไต้หวัน อาทิจีน กัมพูชา ลาว พม่า และไต้หวัน เป็นต้น โดยการส่งออกปี 2547 มีมูลค่าเพิ่มขึ้นร้อยละ 4-5 เมื่อเทียบกับปี 2546 จึงมองเห็นช่องทางส่งออกสินค้าวัสดุก่อสร้างรวมถึงปูนซีเมนต์ยังมีโอกาสขยายตัวเพิ่มขึ้นตามความต้องการบริโภคปูนซีเมนต์ปี 2547 ในแถบ

เอเชียและภูมิภาคอื่น เช่น สหรัฐอเมริกา จีน อินเดีย เวียดนาม และตะวันออกกลางยังเพิ่มขึ้นมากตามภาวะเศรษฐกิจโลกซึ่งมีอัตราเติบโตร้อยละ 4.1

ตารางที่ 11 ปริมาณและมูลค่าการส่งออกปูนเม็ดและปูนพอร์ตแลนด์

ปริมาณ : เมตริกตัน

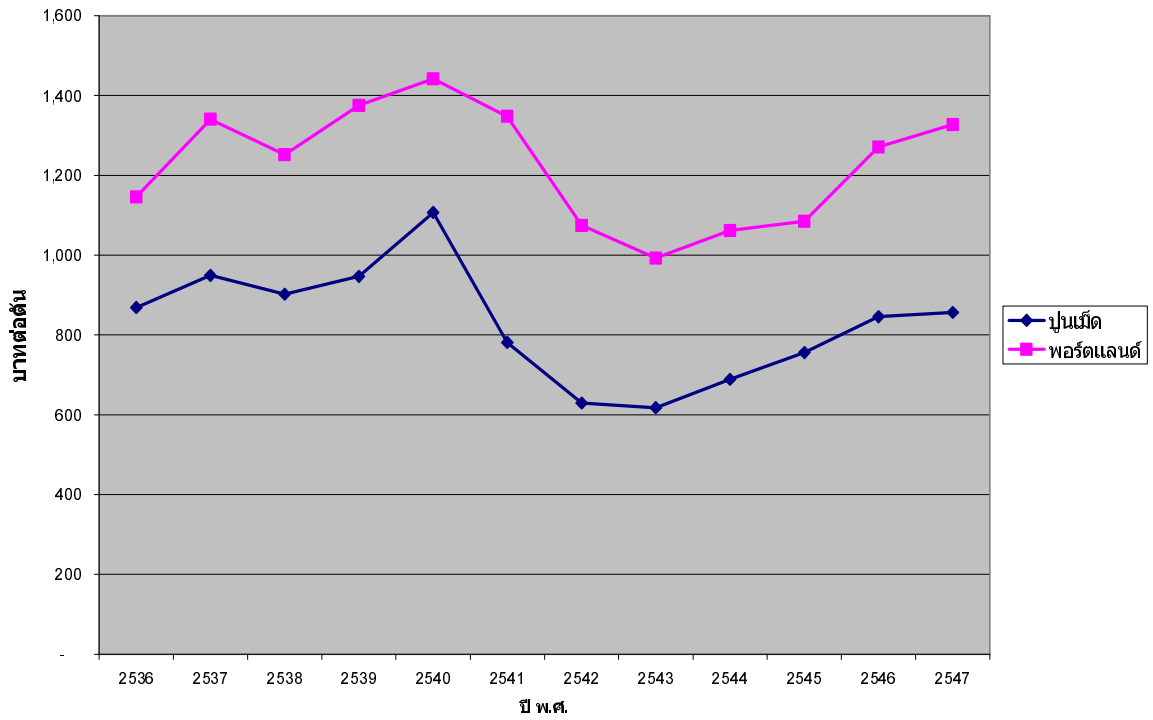
มูลค่า : ล้านบาท

ปี	ปูนเม็ด		ราคาส่งออกเฉลี่ยปูนเม็ด	ปูนพอร์ตแลนด์		ราคาส่งออกเฉลี่ยปูนพอร์ตแลนด์
	ปริมาณ	มูลค่า	บาทต่อตัน	ปริมาณ	มูลค่า	บาทต่อตัน
2536	1,452,320	1,261.25	868.44	626,905	718.30	1,145.79
2537	12,136	11.52	949.24	54,492	73.04	1,340.38
2538	2,337,385	2,108.58	902.11	790,222	988.99	1,251.53
2539	2,354,430	2,228.94	946.70	818,359	1,125.12	1,374.85
2540	4,763,419	5,271.48	1,106.66	1,013,926	1,462.27	1,442.19
2541	7,274,181	5,682.34	781.17	1,832,472	2,469.24	1,347.49
2542	8,933,190	5,619.98	629.11	5,281,457	5,673.03	1,074.14
2543	8,367,887	5,170.02	617.84	6,756,683	6,706.82	992.62
2544	9,988,091	6,876.90	688.51	7,618,044	8,088.94	1,061.81
2545	9,268,656	7,005.21	755.80	6,907,156	7,494.10	1,084.98
2546	7,245,018	6,127.24	845.72	4,941,716	6,279.31	1,270.67
2547	7,120,895	6,099.28	856.53	4,697,867	6,235.91	1,327.39

ที่มา : ปี 2546-2547 (กรมศุลกากร)

หมายเหตุ : ปี 2536-2545 (รายงานวิชาการ ฉบับที่ สอพ.6/2546 เรื่องการใช้ประโยชน์ปั๊มและอุตสาหกรรมต่อเนื่องในประเทศไทย โดย นายเจริญภพ พรวิริยางกูร) ยกเว้นข้อมูลราคาส่งออกเฉลี่ย

รูปที่ 4 ราคาส่งออกปูนเม็ดและปูนพอร์ตแลนด์ปี 2536-2547



ในรอบ 5 ปีที่ผ่านมา (2543-2547) ราคาส่งออกปูนเม็ดและปูนพอร์ตแลนด์เริ่มปรับตัวดีขึ้นต่อเนื่อง โดยในปี 2547 ราคาปูนเม็ดเฉลี่ย 856.53 บาทต่อตัน และปูนพอร์ตแลนด์ราคาเฉลี่ย 1,327.39 บาทต่อตัน ปรับสูงขึ้นเล็กน้อยจากปี 2546 ร้อยละ 1.3 และ 4.5 ตามลำดับ

บทที่ 5

แนวทางส่งเสริมและพัฒนาอุตสาหกรรมปูนซีเมนต์

โดยที่ภารกิจหนึ่งของกรมอุตสาหกรรมพื้นฐานและการเหมืองแร่ ได้แก่ การพัฒนาอุตสาหกรรมพื้นฐาน ขณะนี้อุตสาหกรรมปูนซีเมนต์ซึ่งเป็นอุตสาหกรรมพื้นฐานกำลังมีบทบาทสูงต่อการพัฒนาเศรษฐกิจของประเทศ เพราะภาครัฐมีนโยบายกระตุ้นธุรกิจอสังหาริมทรัพย์และการก่อสร้าง เนื่องจากปูนซีเมนต์เป็นสินค้าหลักที่สำคัญในกลุ่มวัสดุก่อสร้างเช่นเดียวกับสินค้าเหล็กและเชื่อมโยงถึงธุรกิจการก่อสร้างเช่นเดียวกัน จากสถานการณ์ปัจจุบันซึ่งราคาเหล็กมีแนวโน้มปรับตัวสูงขึ้นตามราคาตลาดโลกอาจเป็นปัจจัยหนึ่งส่งผลให้ความต้องการก่อสร้างชะลอตัว โดยกระทบถึงปริมาณการใช้วัสดุก่อสร้างรวมถึงปูนซีเมนต์ลดลงตามไปด้วย ขณะที่ธุรกิจปูนซีเมนต์ซึ่งเริ่มฟื้นตัวและมีแนวโน้มปรับตัวดีขึ้น ย่อมอาจมีอัตราการเติบโตในอัตราที่ลดลงในปีต่อไปได้

อุตสาหกรรมปูนซีเมนต์มีมูลค่าการผลิตประมาณ 70,000 ล้านบาท มีปริมาณการผลิต 36 ล้านตัน ปริมาณการบริโภค 27 ล้านตัน มูลค่าการส่งออกประมาณ 15,000 ล้านบาท และปริมาณการส่งออกจำนวน 17 ล้านตัน จากการกระตุ้นอุปสงค์ของภาครัฐในธุรกิจอสังหาริมทรัพย์และการก่อสร้างประมาณว่าจะมีการเติบโตในธุรกิจนี้ถึงร้อยละ 10 หากพิจารณาถึงกำลังการผลิตปูนซีเมนต์ในปัจจุบัน ซึ่งใช้กำลังการผลิตประมาณร้อยละ 70 สามารถสนองความต้องการของการบริโภคได้อย่างเพียงพอ ทั้งนี้ กรมอุตสาหกรรมพื้นฐานและการเหมืองแร่ จะดำเนินการสนับสนุนและให้ความสะดวกเพื่อสร้างความมั่นคงทางธุรกิจ เพื่อรองรับอุตสาหกรรมการก่อสร้าง โดยเร่งรัดและผลักดัน เรื่องการต่ออายุประทานบัตร การอนุมัติ และการอนุญาตประทานบัตร เพื่อสนับสนุนให้อุตสาหกรรมปูนซีเมนต์ใช้วัตถุดิบในประเทศอย่างคุ้มค่า และได้รับประโยชน์สูงสุด โดยมีแนวทางการส่งเสริมและพัฒนาอุตสาหกรรมปูนซีเมนต์ ดังนี้

1. เสริมสร้างความมั่นคงทางธุรกิจของผู้ประกอบการ ซึ่งในภาวะปัจจุบันมีกำลังการผลิตสูงกว่าการผลิตจริง ดังนั้น ควรชะลอการขออนุญาตประกอบกิจการโรงงานปูนซีเมนต์หรือการอนุมัติ อนุญาต การทำเหมืองหินปูนเพื่ออุตสาหกรรมรายใหม่ เนื่องจากสถานการณ์อุตสาหกรรมปูนซีเมนต์ยังไม่เหมาะให้มีการประกอบกิจการรายใหม่
2. สนับสนุนผู้ประกอบการรายเดิมให้มีความสะดวกและความมั่นคงทางธุรกิจ อาทิ การอนุมัติ อนุญาตประทานบัตร หรือคำขอต่ออายุประทานบัตรหินปูนเพื่ออุตสาหกรรมปูนซีเมนต์หรือแร่อื่นที่ใช้ในอุตสาหกรรมนี้ เช่น หินดินดาน และ ยิปซัม สำหรับคำขอของผู้ประกอบการผลิตปูนซีเมนต์ที่ดำเนินการอยู่เดิม
3. การขยายระยะเวลาการใช้มาตรการเกี่ยวกับการส่งเสริมการกระตุ้นธุรกิจอสังหาริมทรัพย์และที่อยู่อาศัยเพิ่มขึ้น เพื่อเพิ่มปริมาณความต้องการใช้ปูนซีเมนต์ในประเทศให้อุตสาหกรรมปูนซีเมนต์ฟื้นตัวได้อย่างต่อเนื่องและสร้างความเข้มแข็งขึ้นกว่าปัจจุบัน

4. ส่งเสริมการส่งออกเพื่อเพิ่มศักยภาพการแข่งขันและหาแนวทางในการยกระดับราคาการส่งออกปูนซีเมนต์ให้สูงขึ้น เนื่องจากมีการแข่งขันที่รุนแรงกับผู้ผลิตรายใหญ่ของโลก อาทิ การลดต้นทุนการผลิตโดยเฉพาะต้นทุนด้านพลังงานซึ่งสูงถึงร้อยละ 45 ของต้นทุนการผลิตรวม เช่น การเลือกใช้พลังงานทดแทนจากของเสียของผลิตภัณฑ์ทางการเกษตรและอุตสาหกรรมอื่น ๆ ทดแทนเพื่อประหยัดพลังงานให้มากขึ้นในปีที่ทดแทนได้ประมาณร้อยละ 10 และปีต่อไปเพิ่มเป็นร้อยละ 20

5. สนับสนุนการร่วมลงทุนในประเทศเพื่อนบ้านซึ่งมีความต้องการในการพัฒนาประเทศอีกมากทั้งเวียดนาม พม่า และกัมพูชา ซึ่งมีโอกาสขยายการเติบโตสูง โดยเฉพาะเวียดนามเป็นตลาดส่งออกปูนเม็ดที่สำคัญของไทยเป็นอันดับหนึ่งด้วยมูลค่าเกือบ 3 พันล้านบาทในปี 2547 โดยในเบื้องต้นกัมพูชาเป็นประเทศที่มีศักยภาพน่าลงทุนเพราะเริ่มมีความต้องการใช้มากขึ้น

6. พัฒนาด้านคมนาคมขนส่งที่สะดวกรวดเร็วยิ่งขึ้นเพื่อช่วยลดภาระต้นทุนการขนส่งเนื่องจากปูนเป็นสินค้ามีน้ำหนักมากต้นทุนการขนส่งสูงมักเป็นปัจจัยสำคัญมีผลต่อต้นทุนการจำหน่ายสินค้าทั้งในประเทศและการส่งออก เช่น การกำหนดลดน้ำหนักการบรรทุกทางรถยนต์เหลือ 26 ตันต่อคันยังให้บังคับใช้ต่อจากปี 2547 ไปอีก 1 ปี สิ้นสุดวันที่ 31 ธันวาคม 2548 จนกว่าจะหาข้อยุติเรื่องน้ำหนักบรรทุกที่เหมาะสมได้ระหว่างกรมทางหลวง กรมการขนส่งทางบก สำนักนโยบายและแผนการขนส่งและการจราจร (สนข.) เพื่อมาตรฐานด้านความปลอดภัยในการขนส่ง จึงมีส่วนกระทบต่อค่าขนส่งให้สูงขึ้นจากเดิม 30-35 ตันต่อคัน โดยเฉพาะในสถานการณ์ที่ราคาน้ำมันยังผันผวนอยู่ในระดับสูงเช่นปัจจุบัน

7. พิจารณาต่ออายุหนังสือสัมปทานอนุญาตผ่อนผันให้เข้าทำประโยชน์ในพื้นที่ลุ่มน้ำ 1 เอ เขตป่าสงวนแห่งชาติบางส่วน เฉพาะกรณีมีประตวนบัตรเดิมโดยคณะกรรมการสิ่งแวดล้อมแห่งชาติร่วมกับกรมป่าไม้ เพื่อทำเหมืองแร่หินปูนสำหรับอุตสาหกรรมปูนซีเมนต์ รวมถึงการเร่งสำรวจพื้นที่ที่มีประตวนบัตร

8. เพิ่มการก่อสร้างสาธารณูปโภค ปรับปรุงเส้นทางลำเลียงหรือขนถ่ายสินค้าและวัตถุดิบ เพื่อลดภาระต้นทุนการขนส่งเพราะปูนเป็นสินค้ามีน้ำหนักต้องการใช้พื้นที่ระวางมาก

9. จัดทำระบบสารสนเทศเศรษฐกิจการค้าของประเทศคู่แข่งและประเทศคู่ค้าที่สำคัญ

บทที่ 6

บทสรุป

โดยภาพรวมอุตสาหกรรมปูนซีเมนต์ในปี 2547 ยังขยายตัวได้ดีด้วยอัตราประมาณร้อยละ 9-10 ต่อเนื่องจากปี 2546 ซึ่งนับเป็นปีที่อัตราดอกเบี้ยเพื่อที่อยู่อาศัยต่ำมากผลจากการกระตุ้นของภาครัฐเพื่อฟื้นฟูอุตสาหกรรมการก่อสร้างและอสังหาริมทรัพย์ โดยการจัดทำโครงการบ้านเอื้ออาทรสร้างโอกาสให้ผู้มีรายได้น้อยสามารถเป็นเจ้าของที่อยู่อาศัยในราคาที่ไม่สูงได้ และจากโครงการก่อสร้างต่อเนื่องขนาดใหญ่ของภาครัฐ อาทิ สนามบินสุวรรณภูมิ ระบบขนส่งมวลชน และระบบวางท่อก๊าซ มีผลทำให้มีความต้องการวัสดุก่อสร้างเพื่อโครงการเหล่านี้มากขึ้น นอกจากนี้ มีมาตรการเสริมในส่วนของรัฐกิจภาคอสังหาริมทรัพย์โดยกระทรวงการคลังได้ออกมาตรการด้านภาษีเพื่อกระตุ้นภาคธุรกิจนี้คือการลดหย่อนภาษีลงให้เหลือร้อยละ 0.11 ลดค่าธรรมเนียมการโอนเป็นร้อยละ 0.01 และลดค่าจดจำนองเป็นร้อยละ 0.01 ส่งผลให้ผู้ประกอบการหลายรายตัดสินใจลงทุนในโครงการที่อยู่อาศัยมากขึ้น จนทำให้ความต้องการวัสดุก่อสร้างมีแนวโน้มขยายตัวได้มากขึ้น เป็นโอกาสอันดีสำหรับธุรกิจที่เกี่ยวข้องกับภาคอสังหาริมทรัพย์ ซึ่งได้แก่กลุ่มวัสดุก่อสร้างทั้งหมด เช่น ปูนซีเมนต์ เหล็กก่อสร้าง กระจก กระเบื้อง สุขภัณฑ์ และหินอุตสาหกรรมเพื่อการก่อสร้าง มีแนวโน้มที่จะสามารถขยายกำลังการผลิตและสร้างผลกำไรได้มากขึ้นหลังจากตกอยู่ในภาวะซบเซาหลายปีก่อนหน้านี้ มีการประมาณการค่าใช้จ่ายเพื่อการก่อสร้างในปี 2547 เป็นมูลค่าเกือบ 6 แสนล้านบาท คาดว่าจะเติบโตต่อเนื่องตลอดระยะเวลาไปอีก 5 ปี

เนื่องจากธุรกิจปูนซีเมนต์มีการแข่งขันสูงทุกภาวะตลาดแม้ราคาน้ำมันและถ่านหินเพิ่มมากขึ้นเท่าตัวในช่วงครึ่งปีหลังของปี 2547 ทำให้ต้นทุนเพิ่มขึ้นตามประมาณร้อยละ 5 แต่ผู้ผลิตยังไม่สามารถปรับราคาจำหน่ายเพิ่มเพื่อไม่ให้เกิดผลกระทบต่อผู้บริโภคเหตุผลในด้านหนึ่งเพราะราคาเคยปรับสูงขึ้นประมาณร้อยละ 14-15 มาแล้วตั้งแต่ปลายปี 2545-2546 ดังนั้น กลยุทธ์การตลาดใหม่ของผู้ผลิตแต่ละรายจึงมุ่งที่การวิจัยและพัฒนาคุณภาพผลิตภัณฑ์ให้หลากหลายสำหรับการใช้งานเฉพาะทางที่ต่างกันและง่ายต่อการใช้งานมากขึ้น และเน้นเจาะตลาดลูกค้าเฉพาะกลุ่มให้ได้รับความพอใจที่ได้ใช้ประโยชน์จากสินค้าอย่างคุ้มค่าในราคาไม่แพง โดยเพิ่มการบริการให้เกิดความสะดวกรวดเร็วยิ่งขึ้นเป็นสำคัญ อาทิ ปูนตราเสือพลัสสำหรับงานก่อและงานฉาบ (Masonry Cement) เพิ่มคุณสมบัติพิเศษทำให้เบาแรงในการทำงานและสามารถเพิ่มพื้นที่ใช้งานได้อีกร้อยละ 20 จากน้ำหนักปูนเท่าเดิม และปูนฉาบขาวสำเร็จรูปมีความละเอียดเรียบเนียนเป็นพิเศษ ปูนตราช้างหล่อสำหรับงานโครงสร้างรับกำลังอัดเร็วขึ้น หรือปูนตราช่างทนซัลเฟตสูง (Pozzolan Cement) ทนการกัดกร่อนจากดินเค็ม น้ำเค็ม น้ำกร่อย ปูนตราช่างชุดเจาะน้ำมันสำหรับการชุดเจาะน้ำมันหรือหลุมก๊าซธรรมชาติซึ่งต้องรับแรงกดดันและอุณหภูมิสูงได้ ปูนมอร์ตาร์ ทีพีโอ M198 คุณภาพสูงสำหรับการฉาบลดปัญหาการแตกร้าว หรือปูนตราอินทรีทองสามารถเพิ่มพื้นที่ใช้งานได้มากขึ้นเช่นกัน เป็นต้น

ปี 2547 การผลิตจำนวน 36 ล้านตัน รองรับการบริโภคจำนวน 27 ล้านตัน ได้อย่างพอเพียงและใช้กำลังการผลิตจริงเพียงร้อยละ 70 ของกำลังการผลิตรวม 54 ล้านตัน สามารถส่งออก

จำนวนประมาณ 12-13 ล้านตัน ด้วยมูลค่าที่สูงขึ้นรวมประมาณ 13,000 ล้านบาท ด้านแผนการผลิตในปี 2548 ผู้ผลิตต่างเตรียมขยายกำลังการผลิตเพิ่มขึ้นเป็น 56 ล้านตัน รองรับการเติบโตของการลงทุนภาคการก่อสร้างในประเทศคาดว่าความต้องการปูนจะขยายตัวได้ไม่น้อยกว่าร้อยละ 10 และของโลกซึ่งคาดว่าเมื่ออัตราเติบโตทางเศรษฐกิจอีกร้อยละ 3.5 แต่ทั้งนี้ก็มีปัจจัยเสี่ยงที่ผู้ประกอบการพึงระวังคือเรื่องราคาน้ำมันในตลาดโลกที่ส่งผลต่อค่าใช้จ่ายในการขนส่งเนื่องจากปูนเป็นสินค้าที่มีน้ำหนักมาก และอัตราดอกเบี้ยที่มีแนวโน้มปรับสูงขึ้น ต่างเป็นปัจจัยทำให้ต้นทุนการผลิตสูงขึ้น ขณะที่ผู้ผลิตในธุรกิจนี้มีการแข่งขันสูงอาจไม่สามารถปรับราคาจำหน่ายเพิ่มขึ้นได้ทันที และการที่กระทรวงการคลังยกเลิกมาตรการภาษีมาตั้งแต่วันที่ 1 มกราคม 2547 โดยภาษีธุรกิจปรับเพิ่มขึ้นเป็นร้อยละ 3.3 ค่าธรรมเนียมการโอนปรับเพิ่มขึ้นเป็นร้อยละ 2 และค่าจดทะเบียนปรับเพิ่มขึ้นเป็นร้อยละ 1 อาจมีผลให้การลงทุนขยายตัวช้าลง สำหรับแนวโน้มราคาปูนในปีต่อไปและเรื่องการปรับราคาจำหน่ายปูนซีเมนต์หลังการตรึงราคาน้ำมันดีเซลของรัฐและจะปล่อยให้ราคาลอยตัวในปี 2548 นั้น ขึ้นอยู่กับทิศทางของราคาน้ำมันตลาดโลก ตลอดจนราคาถ่านหินลิกไนต์ซึ่งใช้เป็นเชื้อเพลิงในการผลิตเนื่องจากเป็นตัวกำหนดของต้นทุนการจำหน่ายและการผลิตรวมที่สำคัญด้วย

เนื่องจากภาครัฐเห็นความสำคัญของอุตสาหกรรมปูนซีเมนต์ ซึ่งเห็นได้จากมีนโยบายส่งเสริมอุตสาหกรรมก่อสร้างโดยมีผลดีต่อการพัฒนาอุตสาหกรรมปูนมากจนสามารถฟื้นตัวได้อย่างต่อเนื่องมาตั้งแต่หลังเกิดวิกฤตเศรษฐกิจปี 2540 จากภาพรวมเศรษฐกิจปี 2548 ซึ่งธนาคารแห่งประเทศไทยคาดว่า การเติบโตจะไม่ต่ำกว่าปี 2547 คืออัตราร้อยละ 6.1 แม้ว่าอัตราดอกเบี้ยที่เตรียมขยับเพิ่มขึ้นจะส่งผลให้การบริโภคลดลง แต่ภาครัฐยังมีโครงการขนาดใหญ่รองรับการเติบโตของธุรกิจปูนซีเมนต์ปี 2548 ประเมินว่ายังเติบโตต่อเนื่องได้ตามคาดว่า การลงทุนในการก่อสร้างปี 2548 ขยายตัวได้อีกประมาณร้อยละ 10 ด้วยมูลค่าการก่อสร้างรวมกว่า 6 แสนล้านบาท นอกจากนี้มีแผนเพิ่มการลงทุนเป็น 9 แสนล้านบาทเพื่อปรับปรุงเครือข่ายเส้นทางขนส่งทั้งระบบราง ทางด่วน ทางหลวง ทางรถไฟ รวมถึงโครงการทำเรื่อน้ำลึก ภายในระยะเวลา 5 ปี (2548-2552) ซึ่งจากแผนการลงทุนเดิมตั้งไว้นาน 30 ปี โดยในแผนดังกล่าวมีการตั้งงบประมาณรองรับหากมีการปรับเปลี่ยนราคาของวัสดุก่อสร้างไว้ถึงร้อยละ 15 อีกทั้ง ราคาน้ำมันตลาดโลกคาดว่าจะทรงตัวที่ระดับ 40 เหรียญสหรัฐต่อบาร์เรล ไม่สูงไปกว่าปี 2547 ดังนั้น ความต้องการปูนซีเมนต์และวัสดุก่อสร้างอื่นๆ จึงมีแนวโน้มสูงขึ้น ทั้งนี้ ผู้ประกอบการในประเทศยังอาจได้รับผลดีจากนโยบายให้เงินดอลลาร์อ่อนค่าต่อเนื่องของสหรัฐอเมริกา เพราะอัตราแลกเปลี่ยนเงินดอลลาร์สหรัฐกับค่าเงินบาทจะแข็งค่าขึ้นช่วยลดต้นทุนการขนส่ง และต้นทุนพลังงานโดยเฉพาะวัตถุดิบถ่านหินลิกไนต์จากการนำเข้าจะมีราคาถูกลง เป็นปัจจัยช่วยให้การปรับราคาจำหน่ายปูนในประเทศในปี 2548 ลดลง

เอกสารอ้างอิง

ธนาคารแห่งประเทศไทย, 2548, ฐานข้อมูลเศรษฐกิจ :

www : bot.or.th, มกราคม 2548, 10 หน้า.

กรมศุลกากร กระทรวงการคลัง, 2548, สถิติการนำเข้าและส่งออก :

www : Customs.go.th, มกราคม 2548, 20 หน้า

สำนักงานคณะกรรมการพัฒนาการเศรษฐกิจและสังคมแห่งชาติ, 2548, ข้อมูลเศรษฐกิจและสังคม :

www : NESDB.go.th, มกราคม 2548, 5 หน้า

การประชุมวิชาการกรมทรัพยากรธรณีปี 2538, 11-13 มกราคม 2538, สัมมนา “อุตสาหกรรม

ปูนซีเมนต์: สถานการณ์และแนวโน้ม”: กรมทรัพยากรธรณี, 65 หน้า

ข่าวสารการธรณี, ปีที่ 43 ฉบับที่ 2 ปี 2541: กรมทรัพยากรธรณี, 72 หน้า.

ยุทธศักดิ์ คณาสวัสดิ์, วารสารส่งเสริมการลงทุน, ปีที่ 15 ฉบับที่ 4 เมษายน 2547, การปรับโครงสร้าง

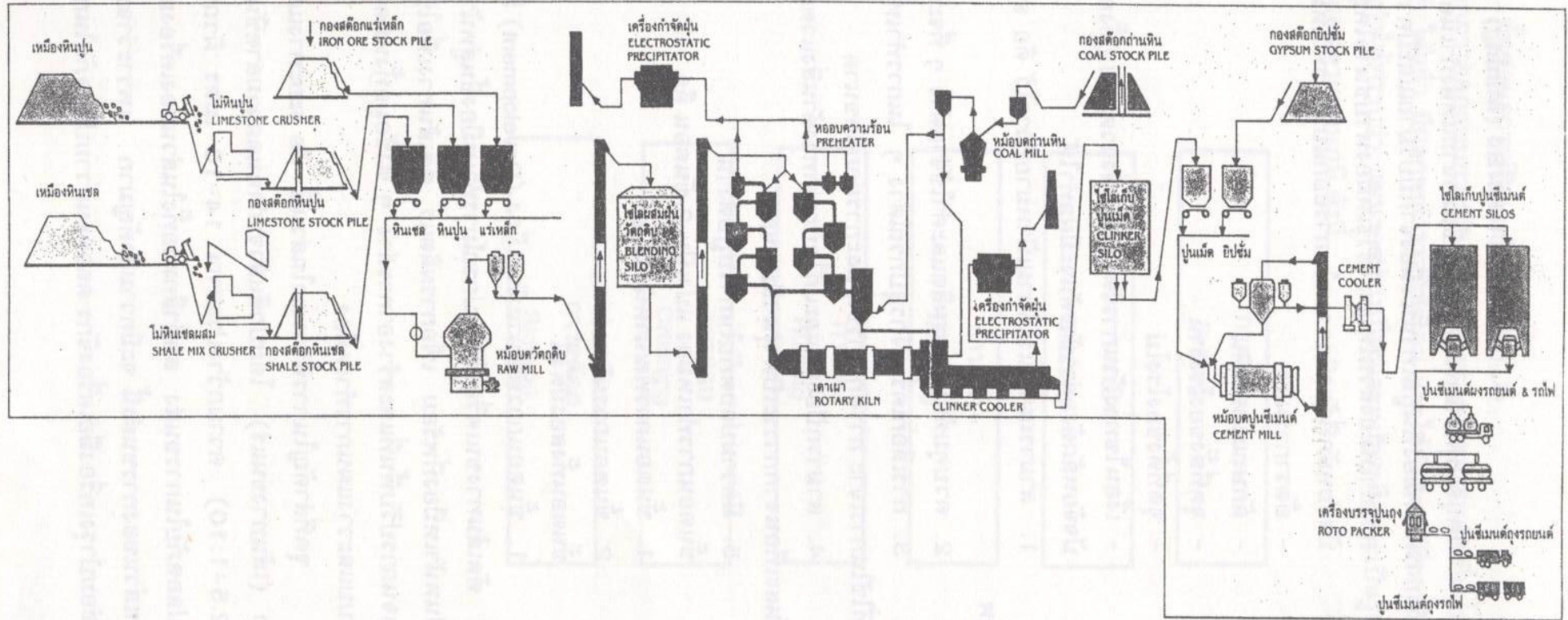
ในอุตสาหกรรมปูนซีเมนต์โลก- อุตสาหกรรมปูนซีเมนต์ไทยพื้นตัว : สำนักงานคณะกรรมการส่งเสริมการลงทุน, 84 หน้า.

สุภาพร ศรีสมบูรณ์, ปูนซีเมนต์อนาคตที่สดใส, ตุลาคม 2547, สำนักงานวิจัยธุรกิจ บริษัทธนาคารกรุงไทย จำกัด (มหาชน), 4 หน้า.

ภาคผนวก

- รูปแสดงกรรมวิธีการผลิตปูนพอร์ตแลนด์
- ตารางที่ 1 เครื่องชี้วัดเศรษฐกิจที่สำคัญ
- ตารางที่ 2 สถิติการใช้แร่ที่สำคัญสำหรับอุตสาหกรรมปูนซีเมนต์

กรรมวิธีการผลิตปูนซีเมนต์พอร์ตแลนด์



ตารางที่ 1 เครื่องชี้วัดเศรษฐกิจที่สำคัญ

รายการ	2542	2543	2544	2545	2546	2547P
ผลิตภัณฑ์มวลรวมในประเทศ: GDP						
- ณ ราคาปัจจุบัน (พันล้านบาท)	4,637.1	4,923.3	5,133.8	5,451.9	5,930.4	6,500
- อัตราการเปลี่ยนแปลง(%)	0.2	6.2	4.3	6.2	8.9	6.1
อัตราการขยายตัวเศรษฐกิจโลก (%)	3.7	4.7	2.4E	3.0E	3.9E	4.6E
ดัชนีราคาผู้บริโภคทั่วไป (2541=100)	100.3	101.9	103.5	104.2	106.1	109
ภาคอุตสาหกรรม (พันล้านบาท)	1,514.0	1,653.7	1,715.9	1,831.9	2,060.4	2,258.9 *
การลงทุนในประเทศ (พันล้านบาท)	950.6	1,124.2	1,237.1	1,299.8	1,483.2	n.a.
การก่อสร้าง (พันล้านบาท)	166.3	150.6	154.5	165.7	175.6	206.9 *
เหมืองแร่และย่อยหิน (พันล้านบาท)	87.4	116.7	126.2	135.9	154.6	171.9 *
มูลค่าการส่งออก (ล้านเหรียญสหรัฐฯ)	58,501	69,775	65,236	68,156	80,049	97,701
อัตราแลกเปลี่ยน (บาท/เหรียญสหรัฐฯ)	37.84	40.16	44.48	43.00	41.53	40.27
ราคาน้ำมันดีเซล (บาท/ลิตร)	8.96	12.93	13.43	13.12	14.03	14.59

P : ข้อมูลเบื้องต้น

* : ประเมินจากค่าตัวเลข 9 เดือนแรกปี 2547

ที่มา : ธนาคารแห่งประเทศไทย, สำนักงานคณะกรรมการพัฒนาการเศรษฐกิจและสังคมแห่งชาติ

ตารางที่ 2 สถิติการใช้แร่ที่สำคัญ สำหรับอุตสาหกรรมปูนซีเมนต์

ปริมาณ : เมตริกตัน

มูลค่า : ล้านบาท

	2541	2542	2543	2544	2545	2546	2547 *
หินปูน (Limestone)							
- ปริมาณการใช้	36,206,167	48,910,768	42,246,576	45,519,058	51,658,099	45,614,078	41,589,492
- มูลค่าการใช้	3,077.5	4,157.4	3,590.9	3,869.1	4,390.9	3,877.2	3,535.1
ยิปซัม (Gypsum)							
- ปริมาณการใช้	1,173,051	1,607,882	1,645,202	1,744,229	1,982,953	2,166,781	1,597,780
- มูลค่าการใช้	750.3	732.1	723.2	839.0	940.3	1,016.8	739.7
หินดินดาน (Shale)							
- ปริมาณการใช้	2,720,087	3,204,403	3,156,918	3,183,096	6,179,167	3,147,675	2,584,940
- มูลค่าการใช้	244.8	288.4	284.1	286.5	556.1	283.3	232.6

* : ข้อมูลเบื้องต้น (ม.ค.-ก.ย.)

ที่มา : Mineral Statistics of Thailand 1998-2002 และสถิติแร่ในประเทศไทย สำนักเหมืองแร่และสัมปทาน กรมอุตสาหกรรมพื้นฐานและการเหมืองแร่