

## ภาวะอุตสาหกรรมเหล็กปี 2547 และแนวโน้มปี 2548

ภาพรวมภาวะอุตสาหกรรมเหล็กปี 2547 มีปริมาณการผลิตผลิตภัณฑ์เหล็กรวมประมาณ 12.3 ล้านตัน เพิ่มขึ้นร้อยละ 16 จากปี 2546 ที่ผลิตได้ประมาณ 10.6 ล้านตัน การผลิตแยกเป็นเหล็กทรงยาวประมาณ 5.2 ล้านตัน เพิ่มขึ้นร้อยละ 48 เหล็กทรงแบนประมาณ 6.6 ล้านตัน ใกล้เคียงกับปีที่ผ่านมา ด้านการนำเข้าและส่งออกผลิตภัณฑ์เหล็กรวมประมาณ 5.8 ล้านตัน และ 2.0 ล้านตัน ตามลำดับ คิดเป็นมูลค่าขาดดุลการค้าในกลุ่มผลิตภัณฑ์เหล็กประมาณ 87,800 ล้านบาท ขาดดุลเพิ่มขึ้นร้อยละ 20 เมื่อเทียบกับปีที่ผ่านมา เนื่องจากไทยยังไม่มีอุตสาหกรรมเหล็กต้นน้ำ (Up-Stream) ทำให้ขาดความสามารถในการผลิตเหล็กคุณภาพสูง โดยเฉพาะเหล็กแผ่นที่ใช้ในอุตสาหกรรมต่อเนื่องต่างๆ ได้แก่ ยานยนต์ ไฟฟ้าและอิเล็กทรอนิกส์ เหล็กแผ่นที่ใช้ผลิตเหล็กแผ่นเคลือบดีบุกและโครเมียมสำหรับใช้เป็นวัสดุป้องกันการบรจุอาหาร และอื่น ๆ ทำให้มีความจำเป็นต้องพึ่งพาการนำเข้าประมาณ 4.3 ล้านตัน เพื่อรองรับการขยายตัวของอุตสาหกรรมดังกล่าว โดยมีการใช้ผลิตภัณฑ์เหล็กรวมประมาณ 16.1 ล้านตัน ขยายตัวเพิ่มขึ้นร้อยละ 12 ในจำนวนนี้ส่วนใหญ่เป็นผลิตภัณฑ์เหล็กทรงยาวที่ผลิตได้ในประเทศ เพื่อใช้ในอุตสาหกรรมการก่อสร้างต่างๆ ได้แก่ โครงการพัฒนาระบบขนส่งทางรถไฟ และโครงการก่อสร้างระบบสาธารณูปโภค เช่น ท่าเรือขนส่งสินค้า ถนน ไฟฟ้า และน้ำประปา ตามนโยบายของรัฐบาล อย่างไรก็ตาม ถึงแม้ว่านโยบายการกระตุ้นเศรษฐกิจของภาครัฐที่กำหนดให้เงินดาวน์และดอกเบี้ยต่ำได้สิ้นสุดลงเมื่อปลายปี 2546 ส่งผลกระทบต่อธุรกิจอสังหาริมทรัพย์เพียงเล็กน้อยเท่านั้น โดยยังคงขยายตัวเพิ่มขึ้น แต่เป็นการขยายตัวที่ลดลง

แนวโน้มอุตสาหกรรมเหล็กในปี 2548 คาดว่าจะยังคงขยายตัวเพิ่มขึ้นต่อเนื่องจากปี 2546 ตามการขยายตัวของภาคการก่อสร้าง อุตสาหกรรมยานยนต์ ผู้ผลิตเครื่องใช้ไฟฟ้า และอิเล็กทรอนิกส์ อุตสาหกรรมการผลิตเหล็กแผ่นเคลือบสังกะสีด้วยกรรมวิธีไฟฟ้า และเฟอร์นิเจอร์ เป็นต้น บวกกับความต้องการใช้เหล็กและเหล็กกล้าจากสาธารณรัฐประชาชนจีนที่ขยายตัวสูงขึ้นด้วยอัตราการบริโภคประมาณ 300 ล้านตันต่อปี จากกำลังการผลิตที่มีเพียง 250 ล้านตันต่อปี ซึ่งเป็นช่องทางให้ไทยสามารถขยายตลาดไปสาธารณรัฐประชาชนจีนได้อีกช่องทางหนึ่ง

อย่างไรก็ตาม การที่ไทยใช้มาตรการการตอบโต้การทุ่มตลาด (Anti Dumping) เหล็กแผ่นรีดร้อนที่นำเข้าจาก 14 ประเทศ (ตารางที่ 4) เป็นระยะเวลา 5 ปี และสำหรับเหล็กแผ่นรีดร้อนที่ยกเว้นการเรียกเก็บอากรการตอบโต้การทุ่มตลาดจะถูกจำกัดปริมาณการนำเข้าในแต่ละปีไม่เท่ากัน (ตารางที่ 5) เป็นระยะเวลา 5 ปี เช่นเดียวกัน สิ้นสุดปี 2551 ซึ่งเป็นระยะเวลาที่นานเกินไป อาจส่งผลกระทบต่อความสัมพันธ์ทางการค้าในเชิงจิตวิทยาได้ และอาจส่งผลกระทบต่อการขยายตัวของอุตสาหกรรมต่อเนื่องของไทย จนอาจจำเป็นต้องหาแหล่งพึ่งพาการนำเข้าผลิตภัณฑ์เหล็กแผ่นรีดร้อนที่มีคุณสมบัติเป็นที่ต้องการใช้จากประเทศที่ไม่ถูกใช้มาตรการทั้ง 2 กรณี ทั้งนี้เนื่องจากปริมาณการผลิตเหล็กแผ่นรีดร้อนในประเทศยังไม่เพียงพอกับความต้องการใช้ที่มีประมาณ 5.0-5.5 ล้านตัน รวมทั้งคุณภาพและคุณลักษณะบางเกรดยังไม่ตรงกับความต้องการใช้อีกด้วย

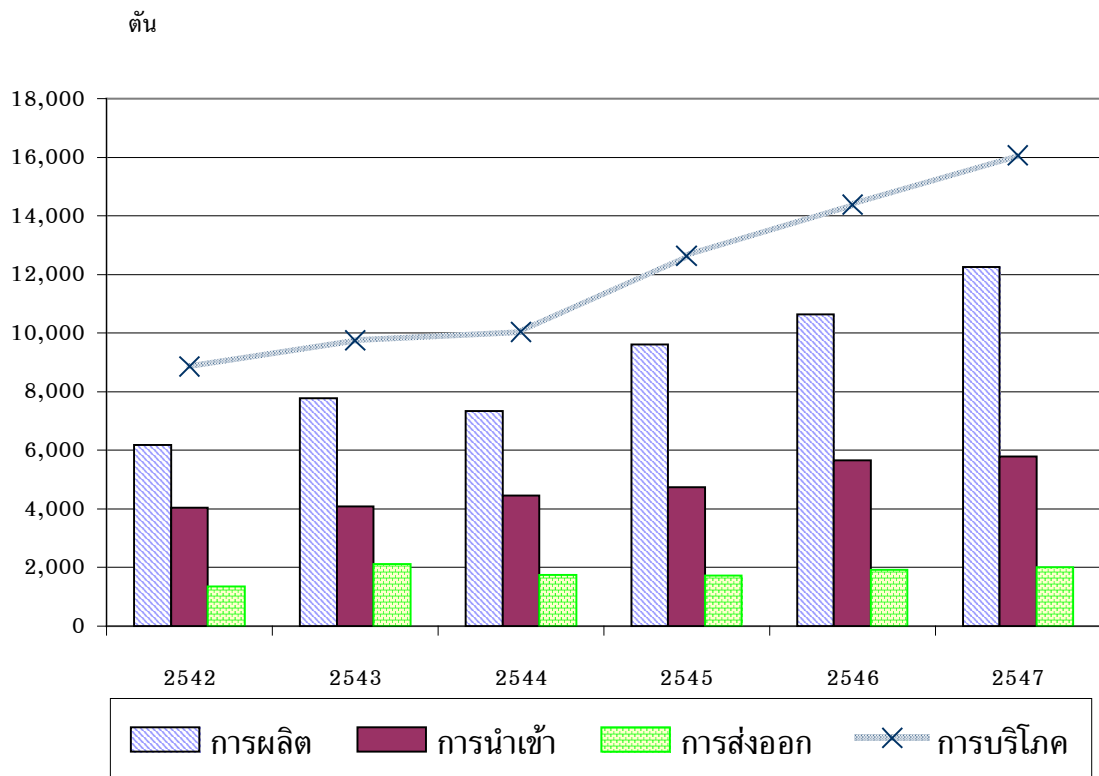
ตารางที่ 1 การผลิต การนำเข้า การส่งออก และการบริโภคผลิตภัณฑ์หลัก ปี 2542-2547

	2542	2543	2544	2545	2546	2547 <sup>1/</sup>
การผลิต ('000 ตัน)	6,178	7,779	7,340	9,613	10,648	12,260
การนำเข้า ('000 ตัน)	4,045	4,085	4,448	4,737	5,658	5,800
มูลค่า (ล้านบาท)	80,790	88,521	92,019	90,863	118,327	138,700
การส่งออก ('000 ตัน)	1,364	2,115	1,743	1,717	1,918	2,000
มูลค่า (ล้านบาท)	23,983	37,990	31,122	35,120 <sup>R</sup>	44,984	50,900
การบริโภค ('000 ตัน)	8,859	9,749	10,045	12,633	14,388	16,060

ที่มา : สำนักอุตสาหกรรมพื้นฐาน กรมอุตสาหกรรมพื้นฐานและการเหมืองแร่

<sup>1/</sup> : ประมาณการ

<sup>R</sup> : Revise



รูปที่ 1 กราฟแสดงปริมาณการบริโภคผลิตภัณฑ์หลักปี 2542-2547

### อุตสาหกรรมเหล็กทรงแบน (Flat Products)

ปี 2547 การผลิตเหล็กทรงแบนมีประมาณ 6.6 ล้านตัน ใกล้เคียงกับปีที่ผ่านมา การผลิตแยกเป็นเหล็กแผ่นรีดร้อนมีประมาณ 3.4 ล้านตัน และเหล็กแผ่นรีดเย็นประมาณ 1.9 ล้านตัน คิดเป็นการใช้กำลังการผลิตร้อยละ 48 และร้อยละ 73 ตามลำดับ ที่เหลือเป็นเหล็กแผ่นเคลือบ และอื่น ๆ โดยเหล็กแผ่นเคลือบดีบุกมีการผลิตที่ขยายตัวเพิ่มขึ้นร้อยละ 33

แนวโน้มปี 2548 คาดว่าจะมีการผลิตเหล็กทรงแบนเพิ่มขึ้น โดยเฉพาะเหล็กแผ่นรีดร้อน เหล็กแผ่นรีดเย็น เหล็กแผ่นเคลือบดีบุก และเหล็กแผ่นเคลือบสังกะสีด้วยกรรมวิธีไฟฟ้า ตามการขยายตัวของอุตสาหกรรมต่อเนื่องต่างๆ ได้แก่ ยานยนต์ ไฟฟ้าและอิเล็กทรอนิกส์ เฟอร์นิเจอร์ และการผลิตกระป๋องบรรจุอาหาร เป็นต้น โดยเฉพาะอุตสาหกรรมยานยนต์ที่ผลิตได้ในปี 2547 ประมาณ 9 แสนคัน ส่งออกสร้างรายได้ให้กับประเทศประมาณ 2 แสนล้านบาท และคาดว่าจะผลิตในปี 2548 มากกว่า 1.0 ล้านคัน ซึ่งจำเป็นต้องใช้เหล็กแผ่นคุณภาพสูงเพิ่มมากขึ้น

**การนำเข้า :** ปี 2547 นำเข้าเหล็กทรงแบนประมาณ 4.3 ล้านตัน ใกล้เคียงกับปี 2546 ที่นำเข้าประมาณ 4.5 ล้านตัน โดยเป็นการนำเข้าเหล็กแผ่นรีดร้อนลดลงร้อยละ 10 เมื่อเทียบกับปีที่ผ่านมา ซึ่งอาจเป็นผลมาจากการใช้มาตรการการตอบโต้การทุ่มตลาดและการจำกัดปริมาณการนำเข้า ประเทศที่นำเข้าส่วนใหญ่ ได้แก่ ญี่ปุ่น สาธารณรัฐประชาชนจีน ออสเตรเลีย คาซัคสถาน ไต้หวัน และแอฟริกาใต้ เป็นต้น

**การส่งออก :** การส่งออกเหล็กทรงแบนปี 2547 ประมาณ 1.1 ล้านตัน ใกล้เคียงกับปีที่ผ่านมา ส่วนใหญ่เป็นเหล็กแผ่นรีดเย็นที่มีการส่งออกมากที่สุด 0.6 ล้านตัน โดยเฉพาะเหล็กแผ่นรีดเย็นที่สามารถผลิตเพื่อใช้ในประเทศได้เพียงพอแล้ว จึงต้องส่งออก รองลงมา เป็นเหล็กแผ่นรีดร้อน 0.3 ล้านตัน ประเทศส่งออกที่สำคัญ ได้แก่ สหรัฐอเมริกา แคนาดา อิตาลี ฟิลิปปินส์ สาธารณรัฐประชาชนจีน และประเทศในกลุ่มอาเซียน เป็นต้น

### อุตสาหกรรมเหล็กทรงยาว (Long Products)

ปี 2547 ผลิตเหล็กทรงยาวได้ประมาณ 5.2 ล้านตัน ขยายตัวเพิ่มขึ้นร้อยละ 48 เมื่อเทียบกับปี 2546 เนื่องจากการขยายตัวของธุรกิจอสังหาริมทรัพย์ ที่เป็นผลพวงจากนโยบายการกระตุ้นเศรษฐกิจของรัฐบาลที่กำหนดให้เงินดาวน์และดอกเบี้ยต่ำที่สิ้นสุดลงเมื่อปลายปี 2546 นอกจากนี้ยังมีโครงการพัฒนาระบบรางและโครงสร้างพื้นฐานของรัฐบาล ทำให้คาดว่าปี 2548 จะมีการบริโภคและการผลิตเหล็กทรงยาวเพิ่มมากขึ้น ทั้งนี้จำเป็นต้องนำเข้าเหล็กแท่ง (Billet) และเศษเหล็ก (Scrap) เพิ่มขึ้นด้วย เนื่องจากเศษเหล็กหมุนเวียนในประเทศมีประมาณ 2.9 ล้านตัน ขณะที่ความต้องการใช้มีประมาณ 4.6 ล้านตัน

**การนำเข้า :** ปี 2547 นำเข้าเหล็กทรงยาวประมาณ 0.7 ล้านตัน ใกล้เคียงกับปี 2546 ได้แก่ เหล็กเส้นกลม (Round Bars) เหล็กข้ออ้อย (Deformed Bars) เหล็กโครงสร้างรูปพรรณ (Structural) และเหล็กลวด (Wires Rod) เป็นต้น

**การส่งออก :** การส่งออกเหล็กทรงยาวปี 2547 ประมาณ 0.3 ล้านตัน ลดลงเล็กน้อย เมื่อเทียบกับปี 2546 การส่งออกส่วนใหญ่เป็นเหล็กโครงสร้างรูปพรรณ ได้แก่ H-Beam I-Beam และ Channel เป็นต้น

**ตารางที่ 2** การผลิตเหล็กและเหล็กกล้า ปี 2542-2547

Item	2542	2543	2544	2545	2546	2547 <sup>1/</sup>
(1) Semi-finished Products	1,474	1,648	1,711	2,008	2,472	3,800
<b>(2) Finished Steel Products</b>	<b>5,521</b>	<b>6,854</b>	<b>6,814</b>	<b>9,054</b>	<b>10,189</b>	<b>11,770</b>
<b>2.1 Long Products</b>	<b>2,046</b>	<b>2,210</b>	<b>2,500</b>	<b>3,343</b>	<b>3,534</b>	<b>5,200</b>
<b>2.2 Flat Products</b>	<b>3,475</b>	<b>4,644</b>	<b>4,314</b>	<b>5,711</b>	<b>6,655</b>	<b>6,570</b>
HR-coils & plates	1,560	2,243	1,895	2,952	3,321	3,400
CR-coils & stainless	1,118	1,522	1,594	1,815	2,094	2,040
Tinplates	250	208	212	244	274	360
Tin Free Steel	116	100	104	109	137	140
Galvanized Sheets	287	385	326	444	710	500
Other Metallic-coated <sup>2/</sup>	144	186	183	147	119	130
<b>(3) Pipes &amp; Tubes</b>	<b>640</b>	<b>900</b>	<b>480</b>	<b>513</b>	<b>435</b>	<b>480</b>
<b>(4) Others Products</b>	<b>17</b>	<b>25</b>	<b>46</b>	<b>46</b>	<b>24</b>	<b>10</b>
<b>Steel Products Total<sup>4/</sup></b>	<b>6,178</b>	<b>7,779</b>	<b>7,340</b>	<b>9,613</b>	<b>10,648</b>	<b>12,260</b>

ที่มา : สำนักอุตสาหกรรมพื้นฐาน กรมอุตสาหกรรมพื้นฐานและการเหมืองแร่

หน่วย : '000 ตัน

<sup>1/</sup> : ประมาณการ

<sup>2/</sup> : Includes Zinalume, Painted, ShutterEX and Colorbond

<sup>3/</sup> : Other Metallic-coated (Includes Galvanized Sheets)

<sup>4/</sup> : Excludes Item 1

ตารางที่ 3 การนำเข้า-ส่งออกเหล็กและเหล็กกล้า ปี 2543-2547

	2543		2544		2545		2546		2547 <sup>1/</sup>	
	นำเข้า	ส่งออก	นำเข้า	ส่งออก	นำเข้า	ส่งออก	นำเข้า	ส่งออก	นำเข้า	ส่งออก
<b>(1) Raw Materials</b>										
Scrap	741	100	697	102	978	87	1,280	118	1,600	160
<b>(2) Primary Products</b>	<b>3,105</b>	<b>50</b>	<b>2,953</b>	<b>24</b>	<b>5,370</b>	<b>18</b>	<b>4,608</b>	<b>103</b>	<b>5,690</b>	<b>100</b>
Pig Iron	313	16	113	14	204	17	370	19	600	20
Ferro-alloys	55	1	48	0	54	0	72	0	90	0
Semi-finished	2,737	33	2,792	10	5,112	1	4,166	84	5,000	80
<b>(3) Finished Steel Products</b>	<b>4,012</b>	<b>1,925</b>	<b>4,373</b>	<b>1,547</b>	<b>4,644</b>	<b>1,512</b>	<b>5,547</b>	<b>1,695</b>	<b>5,678</b>	<b>1,712</b>
<b>2.1 Long Products</b>	<b>558</b>	<b>428</b>	<b>549</b>	<b>550</b>	<b>728</b>	<b>334</b>	<b>732</b>	<b>369</b>	<b>722</b>	<b>308</b>
Steel Sheet Piles	5	4	1	13	2	14	1	24	2	10
Sections	59	314	35	262	14	251	20	288	20	260
Bars	171	82	183	261	239	58	268	50	300	30
Wire Rods	323	28	330	14	473	11	443	7	400	8
<b>2.2 Flat Products</b>	<b>3,285</b>	<b>1,143</b>	<b>3,645</b>	<b>696</b>	<b>3,715</b>	<b>909</b>	<b>4,553</b>	<b>1,069</b>	<b>4,330</b>	<b>1,082</b>
HR	2,075	473	2,373	80	2,423	237	2,990	276	2,600	300
CR	667	537	716	494	406	535	667	642	700	600
Chromium Plates	8	1	14	0	40	0	31	0	30	0
Electro Galvanized	136	36	129	28	146	50	131	46	100	60
Hot Dip Galvanized	257	35	302	39	360	30	462	53	500	80
Tinplates	98	4	63	14	112	2	84	1	120	2
Other Metallic-coated	44	57	48	41	228	55	188	51	280	40
<b>2.3 Rails &amp; Accessories</b>	<b>42</b>	<b>1</b>	<b>29</b>	<b>2</b>	<b>37</b>	<b>2</b>	<b>25</b>	<b>1</b>	<b>20</b>	<b>0</b>
<b>2.4 Iron &amp; Steel Casting</b>	<b>3</b>	<b>15</b>	<b>3</b>	<b>15</b>	<b>2</b>	<b>0</b>	<b>2</b>	<b>17</b>	<b>4</b>	<b>20</b>
<b>2.5 Iron &amp; Steel Forging</b>	<b>1</b>	<b>0</b>	<b>1</b>	<b>0</b>	<b>0</b>	<b>0</b>	<b>2</b>	<b>1</b>	<b>2</b>	<b>2</b>
<b>2.6 Pipes &amp; Fittings</b>	<b>123</b>	<b>338</b>	<b>146</b>	<b>284</b>	<b>162</b>	<b>267</b>	<b>233</b>	<b>238</b>	<b>600</b>	<b>300</b>
<b>(4) Others</b>										
Cold Drawn Bars	22	74	21	120	21	132	39	123	40	170
Steel Wires	51	116	54	76	74	85	72	100	90	100

ที่มา : สำนักอุตสาหกรรมพื้นฐาน กรมอุตสาหกรรมพื้นฐานและการเหมืองแร่

หน่วย : '000 ตัน

<sup>1/</sup> : ประมาณการ

ตารางที่ 4 การประกาศใช้มาตรการการตอบโต้การทุ่มตลาด (Anti Dumping : AD) เหล็กแผ่นรีดร้อนที่นำเข้ามาจาก 14 ประเทศ ระยะเวลา 5 ปี ตั้งแต่ 27 พฤษภาคม 2546 ถึง 26 พฤษภาคม 2551 มีดังนี้

ลำดับที่	ประเทศ	AD (% ของราคา CIF)
1	ญี่ปุ่น	36.25
2	แอฟริกาใต้	128.11
3	สหพันธ์รัฐรัสเซีย	24.20-35.17
4	คาซัคสถาน	109.25
5	อินเดีย	26.81-31.92
6	เกาหลีใต้	13.96
7	ไต้หวัน	3.45-25.15
8	เวเนซุเอลา	78.44
9	อาร์เจนตินา	37.94-53.09
10	ยูเครน	30.45-67.69
11	แอลจีเรีย	33.26
12	อินโดนีเซีย	24.48
13	สาธารณรัฐสโลวัก	51.95
14	โรมาเนีย	27.95

ที่มา : หนังสือพิมพ์ฐานเศรษฐกิจ. “ญี่ปุ่นขู่อพยพฐานผลิตเหล็ก ระบุเอ/ดีเหล็กถ่วงต้นทุน”  
ฉบับที่ 1942, 23-25 กันยายน 2547.

หมายเหตุ : สำหรับใช้ในงานโครงสร้างทั่วไป

ตารางที่ 5 การจำกัดปริมาณการนำเข้าในแต่ละปีไม่เท่ากัน สำหรับเหล็กแผ่นรีดร้อนที่ถูกยกเว้นเรียกเก็บอากรการตอบโต้การทุ่มตลาด

ปีที่	ช่วงระหว่าง	จำกัดปริมาณการนำเข้า (ตัน)
1	21 ก.ค. 2546-20 ก.ค. 2547	≤ 470,000
2	21 ก.ค. 2547-20 ก.ค. 2548	≤ 380,000
3	21 ก.ค. 2548-20 ก.ค. 2549	≤ 240,000
4	21 ก.ค. 2549-20 ก.ค. 2550	≤ 90,000
5	21 ก.ค. 2550-20 พ.ค. 2551	≤ 10,000

ที่มา : หนังสือพิมพ์ฐานเศรษฐกิจ. “วางรายอุตสาหกรรมยนต์ รับมือเหล็กเกรดเอขาด”  
ฉบับที่ 1966, 16-18 ธันวาคม 2547.

หมายเหตุ : สำหรับใช้ในอุตสาหกรรมยานยนต์ ไฟฟ้า และอื่นๆ ที่ต้องการคุณภาพสูงพิเศษ