

ภาวะอุตสาหกรรมเหล็กแผ่นเคลือบปี 2547 และแนวโน้มปี 2548

ประเทศไทยมีผู้ประกอบการผลิตเหล็กแผ่นเคลือบทั้งหมด 9 ราย กำลังการผลิตรวมประมาณ 1.3 ล้านตันต่อปี แยกเป็นเหล็กแผ่นเคลือบดีบุกและโครเมียม จำนวน 2 ราย กำลังการผลิต 480,000 ตันต่อปี และเหล็กแผ่นเคลือบสังกะสี จำนวน 7 ราย กำลังการผลิต 820,000 ตันต่อปี (ตารางที่ 1)

วัตถุดิบ

ปี 2547 การใช้เหล็กแผ่นรีดเย็นในอุตสาหกรรมต่อเนื่องของประเทศ มีปริมาณรวม 2.2 ล้านตัน (ไม่รวมเหล็กแผ่นไร้สนิมรีดเย็น) เพิ่มขึ้นร้อยละ 29 เมื่อเทียบกับปี 2546 ซึ่งได้มาจากการผลิตในประเทศและการนำเข้า โดยที่การนำเข้ามีประมาณ 739,000 ตัน มูลค่า 25,000 ล้านบาท เพื่อใช้ในอุตสาหกรรมเหล็กแผ่นเคลือบประมาณ 1 ล้านตัน ที่เหลือใช้ในอุตสาหกรรมต่อเนื่องอื่นๆ ได้แก่ ท่อเหล็ก ไฟฟ้าและอิเล็กทรอนิกส์ และยานยนต์ เป็นต้น สำหรับประเทศที่นำเข้าส่วนใหญ่ ได้แก่ ประเทศญี่ปุ่น เกาหลี และไต้หวัน เป็นต้น

การผลิต

ปี 2547 ประเทศไทยสามารถผลิตเหล็กแผ่นเคลือบได้ประมาณ 1 ล้านตัน ลดลงเล็กน้อยเมื่อเทียบกับปี 2546 โดยปริมาณการผลิตและสัดส่วนการผลิตแยกเป็นรายผลิตภัณฑ์ ได้ดังต่อไปนี้ (ตารางที่ 2 รูปที่ 1 และรูปที่ 2)

1. เหล็กแผ่นเคลือบดีบุกและโครเมียม (Tinplate & Tin Free Steel Sheet)

ผลิตเหล็กแผ่นเคลือบดีบุกและโครเมียมประมาณ 472,000 ตัน คิดเป็นสัดส่วนร้อยละ 45 ของการผลิตเหล็กแผ่นเคลือบทั้งหมด การผลิตเหล็กแผ่นเคลือบดีบุกและโครเมียมในปี 2547 เพิ่มขึ้นร้อยละ 22 เมื่อเทียบกับปี 2546 สำหรับใช้เป็นวัตถุดิบในการผลิตกระป๋องบรรจุอาหารในอุตสาหกรรมเกษตรและแปรรูป ได้แก่ ผักและผลไม้กระป๋อง อาหารทะเลกระป๋อง นมผงสำเร็จรูปบรรจุกระป๋อง และอื่นๆ เป็นต้น โดยปี 2547 มีมูลค่าการส่งออกอาหารทะเลกระป๋องและแปรรูปประมาณ 91,000 ล้านบาท ขยายตัวเพิ่มขึ้นร้อยละ 2.2 ติดอันดับที่ 11 ของสินค้าส่งออกที่สำคัญของไทย และยังมีการส่งออกผักและผลไม้กระป๋องมูลค่าประมาณ 19,000 ล้านบาท ส่งผลให้มีการใช้เหล็กแผ่นเคลือบดีบุกและโครเมียมเพิ่มขึ้น

2. เหล็กแผ่นเคลือบสังกะสีด้วยกรรมวิธีจุ่มร้อนและกรรมวิธีไฟฟ้า (Hot Dip and Electro Galvanized Steel Sheet)

ผลิตเหล็กแผ่นเคลือบสังกะสีได้ประมาณ 440,000 ตัน คิดเป็นสัดส่วนการผลิตมากที่สุดถึงร้อยละ 43 ของการผลิตเหล็กแผ่นเคลือบทั้งหมด ในจำนวนที่ผลิตได้นี้แยกเป็นเหล็กแผ่นเคลือบสังกะสีด้วยกรรมวิธีไฟฟ้าร้อยละ 41 โดยมีผู้ผลิตเพียงรายเดียวที่สามารถใช้ประโยชน์จากกำลังการผลิตได้เต็มที่ เนื่องจากการขยายตัวของอุตสาหกรรมต่อเนื่องที่สำคัญ ได้แก่ ยานยนต์และชิ้นส่วน ไฟฟ้าและอิเล็กทรอนิกส์ และเฟอร์นิเจอร์ เป็นต้น เหลืออีกร้อยละ 59 เป็นเหล็กแผ่นเคลือบสังกะสีด้วยกรรมวิธีจุ่มร้อน ซึ่งส่วนใหญ่ใช้ในอุตสาหกรรมก่อสร้าง และเฟอร์นิเจอร์ เป็นต้น อย่างไรก็ตาม การผลิตในปี 2547 เมื่อเทียบกับปี 2546 ลดลงเล็กน้อยเพียงร้อยละ 6

3. เหล็กแผ่นเคลือบอื่น

เหล็กแผ่นเคลือบอื่นที่ผลิตในประเทศ ได้แก่ เหล็กแผ่นเคลือบโลหะผสมสังกะสีกับอะลูมิเนียม (Zincalume Steel Sheet) และเหล็กแผ่นเคลือบสี (Painted, Colorbond and ShutterEX Steel Sheet) มีปริมาณการผลิตรวมประมาณ 129,000 ตัน เพิ่มขึ้นจากปี 2546 ร้อยละ 4 เหล็กแผ่นเคลือบในกลุ่มนี้ใช้ในอุตสาหกรรมก่อสร้าง ยานยนต์ ไฟฟ้าและอิเล็กทรอนิกส์ และเฟอร์นิเจอร์ เป็นต้น อนึ่ง เหล็กแผ่นเคลือบสี Painted ใช้เหล็กแผ่นรีดเย็น และ/หรือเหล็กแผ่นเคลือบสังกะสีด้วยกรรมวิธีจุ่มร้อนเป็นวัตถุดิบสำหรับใช้ในงานก่อสร้างทั่วไปที่ไม่ต้องการคุณสมบัติในการขึ้นรูป ขณะที่ Colorbond และ ShutterEX ใช้เหล็กแผ่นเคลือบสังกะสีกับอะลูมิเนียมเป็นวัตถุดิบ จึงใช้ในอุตสาหกรรมที่หลากหลายกว่า (ตารางที่ 3)

การนำเข้า-ส่งออก

ปี 2547 ปริมาณการนำเข้าเหล็กแผ่นเคลือบรวมประมาณ 1.09 ล้านตัน มูลค่า 32,000 ล้านบาท เพิ่มขึ้นจากปี 2546 ร้อยละ 21 คิดเป็นสัดส่วนมูลค่านำเข้าในกลุ่มผลิตภัณฑ์เหล็กแผ่นเคลือบสังกะสีมากที่สุด กว่าร้อยละ 50 ของปริมาณการนำเข้ารวม ขณะที่ด้านการส่งออกมีประมาณ 142,000 ตัน มูลค่า 4,000 ล้านบาท คิดเป็นร้อยละ 13 ของการนำเข้าในปี 2547 โดยที่การส่งออกปี 2542-2547 ค่อนข้างทรงตัวอยู่ที่ประมาณ 113,000-151,000 ตัน (ตารางที่ 4 รูปที่ 3 ตารางที่ 5 และรูปที่ 4)

การบริโภค

ปี 2547 การบริโภคเหล็กแผ่นเคลือบในประเทศ มีประมาณ 2 ล้านตัน ใกล้เคียงกับปี 2546 เพื่อใช้เป็นวัตถุดิบในอุตสาหกรรมผลิตกระป๋องบรรจุอาหาร ยานยนต์ ไฟฟ้าและอิเล็กทรอนิกส์ ก่อสร้าง และเฟอร์นิเจอร์ เป็นต้น (ตารางที่ 6 และรูปที่ 5)

แนวโน้มปี 2548

เนื่องจากปี 2547 ผลิตเหล็กแผ่นเคลือบได้ประมาณ 1 ล้านตัน คิดเป็นร้อยละ 77 ของกำลังการผลิตที่ 1.3 ล้านตันต่อปี ประกอบกับอุตสาหกรรมต่อเนื่องต่างๆ ของไทย มีการขยายตัวเพิ่มขึ้น โดยมีมูลค่าการส่งออกเพิ่มขึ้น อาทิ เครื่องคอมพิวเตอร์ อุปกรณ์และส่วนประกอบ รถยนต์ อุปกรณ์และชิ้นส่วน และอาหารทะเลกระป๋องและแปรรูป เป็นต้น โดยมีมูลค่าการส่งออกในปี 2547 ประมาณ 374,000 ล้านบาท 228,000 ล้านบาท และ 91,000 ล้านบาท ขยายตัวเพิ่มขึ้นเมื่อเทียบกับปี 2546 ร้อยละ 9.9 ร้อยละ 38.5 และร้อยละ 2.2 ตามลำดับ ติดอันดับต้นๆ ของสินค้าส่งออกที่สำคัญของไทย ส่งผลให้มีการใช้วัตถุดิบเหล็กแผ่นเคลือบเพิ่มขึ้นตาม ทำให้คาดการณ์ได้ว่าแนวโน้มปี 2548 ปริมาณการผลิตเหล็กแผ่นเคลือบจะขยายตัวเพิ่มขึ้น เนื่องจากยังมีกำลังการผลิตเหลืออยู่ ทั้งนี้เพื่อลดปริมาณการนำเข้าลง หากผู้ผลิตสามารถผลิตได้ตรงตามคุณภาพและเหมาะสมกับราคาที่ลูกค้าต้องการ ส่วนแนวโน้มการบริโภคคาดว่าจะขยายตัวเพิ่มขึ้นตามการขยายตัวของอุตสาหกรรมต่อเนื่องดังกล่าว รวมทั้งโครงการก่อสร้างสาธารณูปโภคภาครัฐ เช่น สนามบิน สุวรรณภูมิ การขนส่งทางรถไฟ และอื่นๆ เป็นต้น

ตารางที่ 1 บริษัทผู้ผลิตเหล็กแผ่นเคลือบและประเภทผลิตภัณฑ์ที่ผลิตได้ในประเทศ

บริษัท	กำลังการผลิต (ตันต่อปี)	กรรมวิธีการผลิต	ความหนา (มม.)	ประเภทผลิตภัณฑ์
บริษัท แผ่นเหล็กวิลาสไทย จำกัด (มหาชน)	360,000	ไฟฟ้า	0.15-0.39	เหล็กแผ่นเคลือบ ดีบุกและโครเมียม
บริษัท สยามแผ่นเหล็กวิลาส จำกัด	120,000	ไฟฟ้า	0.15-0.39	เหล็กแผ่นเคลือบ ดีบุกและโครเมียม
บริษัท ไทยแลนด์ไอออนเวคส์ จำกัด (มหาชน)	90,000	จุ่มร้อนต่อเนื่อง	0.19-1.60	เหล็กแผ่นเคลือบสังกะสี : แผ่นเรียบและแผ่นลอน
บริษัท สังกะสีไทย จำกัด	105,000	จุ่มร้อนต่อเนื่อง	0.19-0.60	เหล็กแผ่นเคลือบสังกะสีและเหล็กแผ่นเคลือบสังกะสีเคลือบสี : แผ่นเรียบและแผ่นลอน
บริษัท สังกะสีฟาร์อีสท์ จำกัด	50,000	จุ่มร้อนต่อเนื่อง	0.19-1.60	เหล็กแผ่นเคลือบสังกะสี : แผ่นเรียบและแผ่นลอน
บริษัท กรุงเทพผลิตเหล็ก จำกัด (มหาชน)	145,000	จุ่มร้อนต่อเนื่อง	0.19-1.60	เหล็กแผ่นเคลือบสังกะสีและเคลือบสี : แผ่นเรียบและแผ่นลอน
บริษัท สยามบ็อกซ์ จำกัด	48,000	จุ่มร้อนที่ละแผ่น	0.16-0.35	เหล็กแผ่นเคลือบสังกะสีและเคลือบสี : แผ่นเรียบและแผ่นลอน
บริษัท เหล็กแผ่นเคลือบไทย จำกัด	180,000	ไฟฟ้า	0.30-2.30	เหล็กแผ่นเคลือบสังกะสีด้วยไฟฟ้า : แผ่นบางและแผ่นม้วน
บริษัท บลูสโคป สตีล (ประเทศไทย) จำกัด ^{1/}	200,000	จุ่มร้อนต่อเนื่อง	0.25-1.20	เหล็กแผ่นเคลือบโลหะผสมสังกะสีกับอะลูมิเนียม เหล็กแผ่นเคลือบสีชนิด Colorbond และ ShutterEX และเหล็กแผ่นเคลือบสังกะสี
รวม	1,298,000			

ที่มา : สอบถามผู้ประกอบการ

หมายเหตุ : ^{1/} ชื่อเดิม คือ บริษัท บีเอสพี สตีล (ประเทศไทย) จำกัด

ตารางที่ 2 การผลิตเหล็กแผ่นเคลือบปี 2542-2547

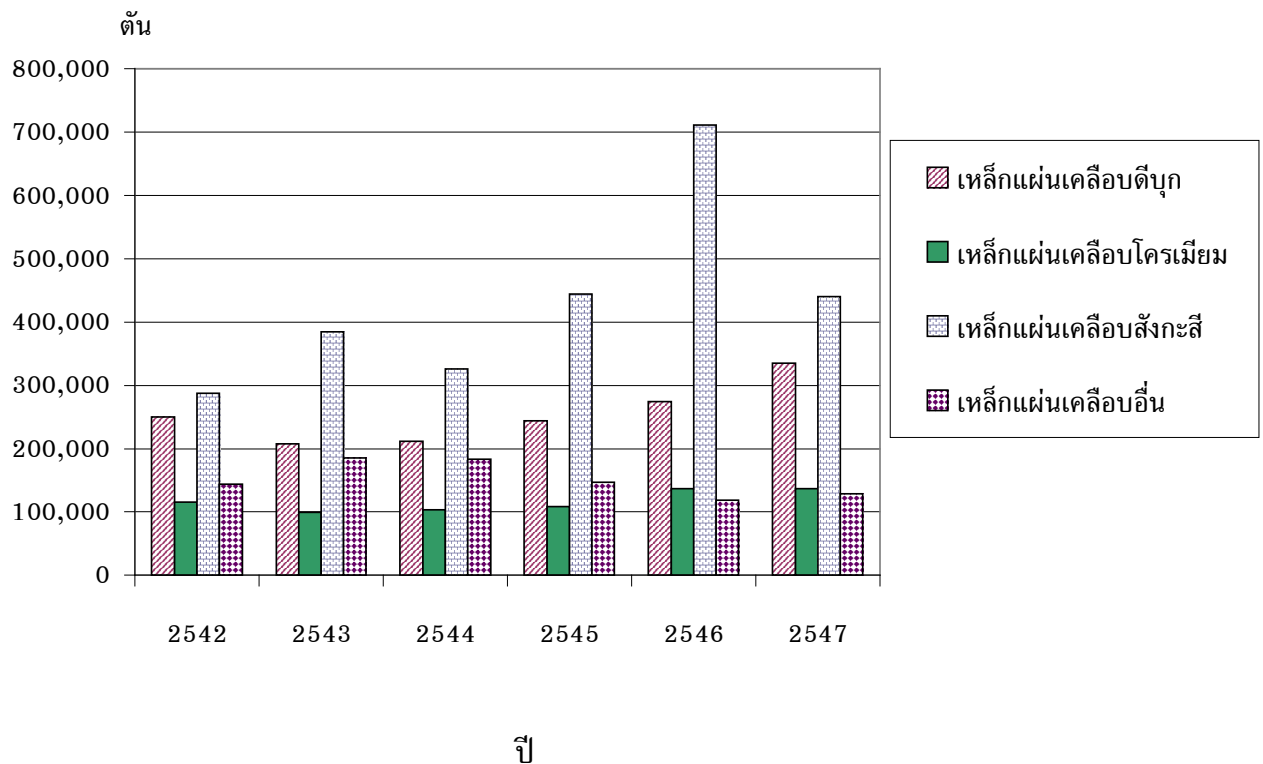
หน่วย : ตัน

ปี	2542	2543	2544	2545	2546	2547 ^P
เหล็กแผ่นเคลือบดีบุก	250,430	207,608	212,101	244,000	274,043	335,000
เหล็กแผ่นเคลือบโครเมียม	115,669	99,557	103,586	109,000	136,553	137,000
เหล็กแผ่นเคลือบสังกะสี	287,038	385,058	325,957	444,000	710,303	440,000
เหล็กแผ่นเคลือบอื่น ^{2/}	143,734	185,858	183,055	147,000	118,647	129,000
รวม	796,871	878,081	824,699	944,000	1,239,546	1,041,000

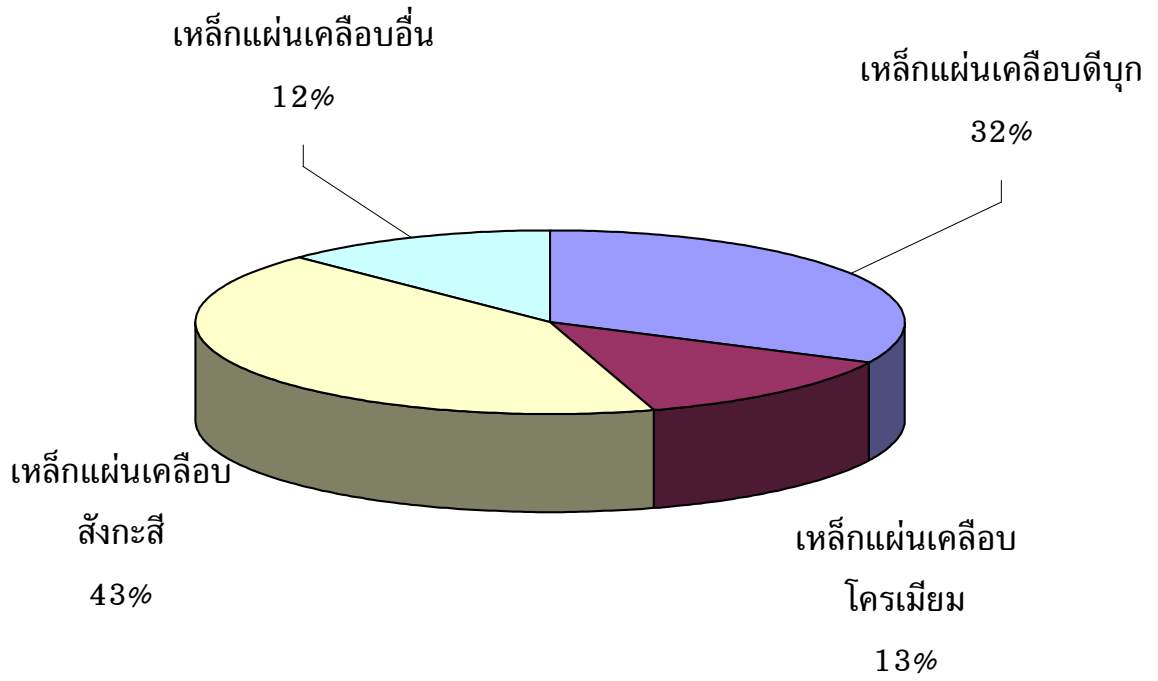
ที่มา : สอบถามผู้ประกอบการ

^{1/} : Zinalume, Colorbond, ShutterEX และ Painted

^P : ตัวเลขเบื้องต้น



รูปที่ 1 การผลิตเหล็กแผ่นเคลือบปี 2542-2547



รูปที่ 2 สัดส่วนการผลิตเหล็กแผ่นเคลือบปี 2547

ตารางที่ 3 รายละเอียดผลิตภัณฑ์เหล็กแผ่นเคลือบ วัสดุที่ใช้ในการผลิต และการใช้งานผลิตภัณฑ์

ผลิตภัณฑ์	วัสดุ ^{1/}	การใช้
Tinplates	TMBP	กระป๋องบรรจุอาหาร : ปลา ผัก และผลไม้ เป็นต้น
Tin Free	TMBP	กระป๋องบรรจุอาหาร : นมผงสำเร็จรูป เป็นต้น
Hot Dip Galvanized	GIS	ทำหลังคาบ้านเรือน และทำรั้ว เป็นต้น
Electro Galvanized	CRS/GIS	ยานยนต์ อุปกรณ์และเครื่องใช้ไฟฟ้า อิเล็กทรอนิกส์ และเฟอร์นิเจอร์ เป็นต้น
Zincalume	CR	ก่อสร้างและอุปกรณ์ต่างๆ : หลังคา ฝ้าผนัง รางน้ำ ท่อน้ำฝน ท่อน้ำทิ้ง และท่อไอเสีย เป็นต้น
TruZinc	GIS	อุปกรณ์และเครื่องใช้ไฟฟ้า : ตู้ควบคุมแผงวงจรไฟฟ้า บุผนังห้องเย็น เป็นต้น ก่อสร้าง : ผนังภายในและภายนอกอาคาร โครงสร้างที่พังกาอาศัย โครงและกรอบประตู เป็นต้น
Colorbond	Zincalume	ใช้ผลิตชิ้นส่วนเครื่องใช้ไฟฟ้า : ตู้เย็น และเครื่องซักผ้า เป็นต้น ใช้กับอาคารที่อยู่อาศัย : ประตูโรงรถและรั้ว หรือป้ายจราจร เป็นต้น
ShutterEX	TruZinc	ใช้ทำประตูเหล็กม้วนแบบทึบและแบบโปร่งในโรงแรม ห้างสรรพสินค้า โกดังเก็บสินค้า คอนโดมิเนียม อาคารที่พักอาศัย และสำนักงาน เป็นต้น
Painted	Hot Dip Galvanized/CR	ก่อสร้างทั่วไป : ทำหลังคา ทำรั้ว และท่อลมแอร์ เป็นต้น

ที่มา : สอบถามผู้ประกอบการ

^{1/} : เหล็กแผ่นรีดเย็น (Cold-rolled Steel Sheet Coil)

ตารางที่ 4 การนำเข้าเหล็กแผ่นเคลือบปี 2542-2547

หน่วย : ตัน

มูลค่า : ล้านบาท

ปี	2542	2543	2544	2545	2546	2547
Tinplates	88,697	98,263	62,592	111,786 ^E	84,085	99,193
มูลค่า	2,397	2,661	1,757	2,749	2,254	3,122
Tin Free	5,451	8,058	14,385	39,916	30,752	33,492
มูลค่า	93	150	272	909	792	1,043
Electro Galvanized	103,508	135,725	129,088	145,435	131,125	131,444
มูลค่า	2,440	3,234	3,050	3,177	3,104	3,753
Hot Dip Galvanized	227,778	256,585	302,374	360,630	462,214	555,110
มูลค่า	5,874	6,458	7,461	7,440	10,144	14,530
Zincalume	8,981	16,418	19,058	25,010	30,298	39,121
มูลค่า	250	440	458	557	736	1,115
Color ^{1/}	n.a.	n.a.	n.a.	178,901	102,199	95,462
มูลค่า				2,072	2,737	4,187
Others ^{2/}	29,030	27,388	28,621	23,887	55,054	132,604
มูลค่า	1,163	1,203	1,166	1,122	1,760	3,940
รวม	463,445	542,437	556,118	885,565	895,727	1,086,426
มูลค่า	12,217	14,146	14,164	18,026	21,527	31,690

ที่มา : ส่วนการประกอบโลหกรรม สำนักอุตสาหกรรมพื้นฐาน

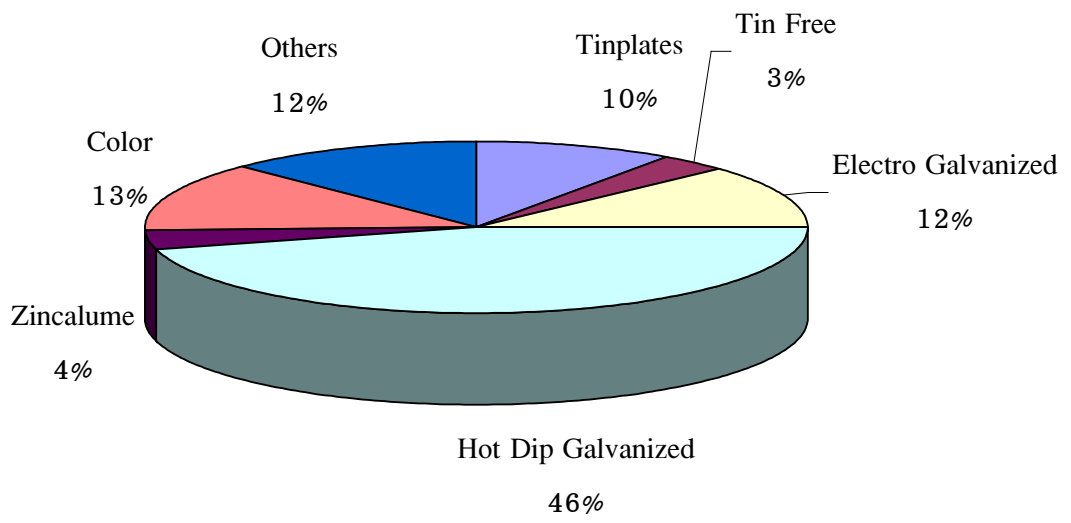
^E : ประมาณการ

n.a. : ไม่สามารถหาข้อมูลได้

^{1/} : วัสดุที่ใช้ ได้แก่ Cold Rolled Steel Sheet, Hot Dip Galvanized และ Zincalume

^{2/} : ปี 2541-2544 ได้แก่ Al Coated, Pb Coated, Polymer or others Coated และ Painted

: ปี 2545-ปัจจุบัน ได้แก่ Al Coated, Pb Coated, และ Polymer or others Coated



รูปที่ 3 สัดส่วนมูลค่านำเข้าเหล็กแผ่นเคลือบปี 2547

ตารางที่ 5 การส่งออกเหล็กแผ่นเคลือบปี 2542-2547

หน่วย : ตัน

มูลค่า : ล้านบาท

ปี	2542	2543	2544	2545	2546	2547
Tinplates	6,135	3,850	14,071	1,540	1,061	5,668
มูลค่า	117	109	219	56	43	91
Tin Free	793	725	288	72	49	36
มูลค่า	37	25	15	3	1	1
Electro Galvanized	46,605	36,262	27,864	46,470	46,336	44,698
มูลค่า	790	701	475	768	1,076	1,154
Hot Dip Galvanized	31,923	34,508	38,714	33,451	52,627	52,153
มูลค่า	489	443	609	820	1,398	1,464
Zincalume	16,202	34,432	14,807	7,552	10,275	3,934
มูลค่า	246	668	317	153	236	140
Color ^{1/}	n.a.	n.a.	n.a.	27,155	30,503	25,317
มูลค่า				769	913	885
Others ^{2/}	11,336	22,882	26,678	19,822	10,112	9,799
มูลค่า	265	579	738	477	298	308
รวม	112,994	132,659	122,422	136,062	150,963	141,605
มูลค่า	1,944	2,525	2,373	3,046	3,965	4,043

ที่มา : ส่วนการประกอบโลหกรรม สำนักอุตสาหกรรมพื้นฐาน

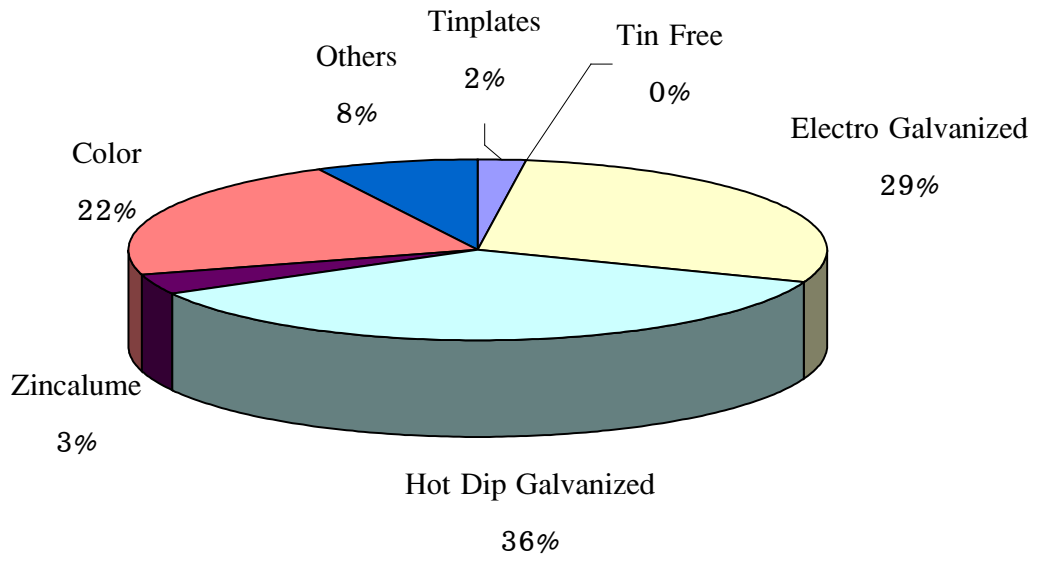
^E : ประมาณการ

n.a. : ไม่สามารถหาข้อมูลได้

^{1/} : วัสดุที่ใช้ ได้แก่ Cold Rolled Steel Sheet, Hot Dip Galvanized และ Zincalume

^{2/} : ปี 2541-2544 ได้แก่ Al Coated, Pb Coated, Polymer or others Coated และ Painted

: ปี 2545-ปัจจุบัน ได้แก่ Al Coated, Pb Coated, และ Polymer or others Coated



รูปที่ 4 สัดส่วนมูลค่าส่งออกเหล็กแผ่นเคลือบปี 2547

ตารางที่ 6 การผลิต การนำเข้า-ส่งออก และการบริโภคลีกผ่านเคลีบปี 2542-2547

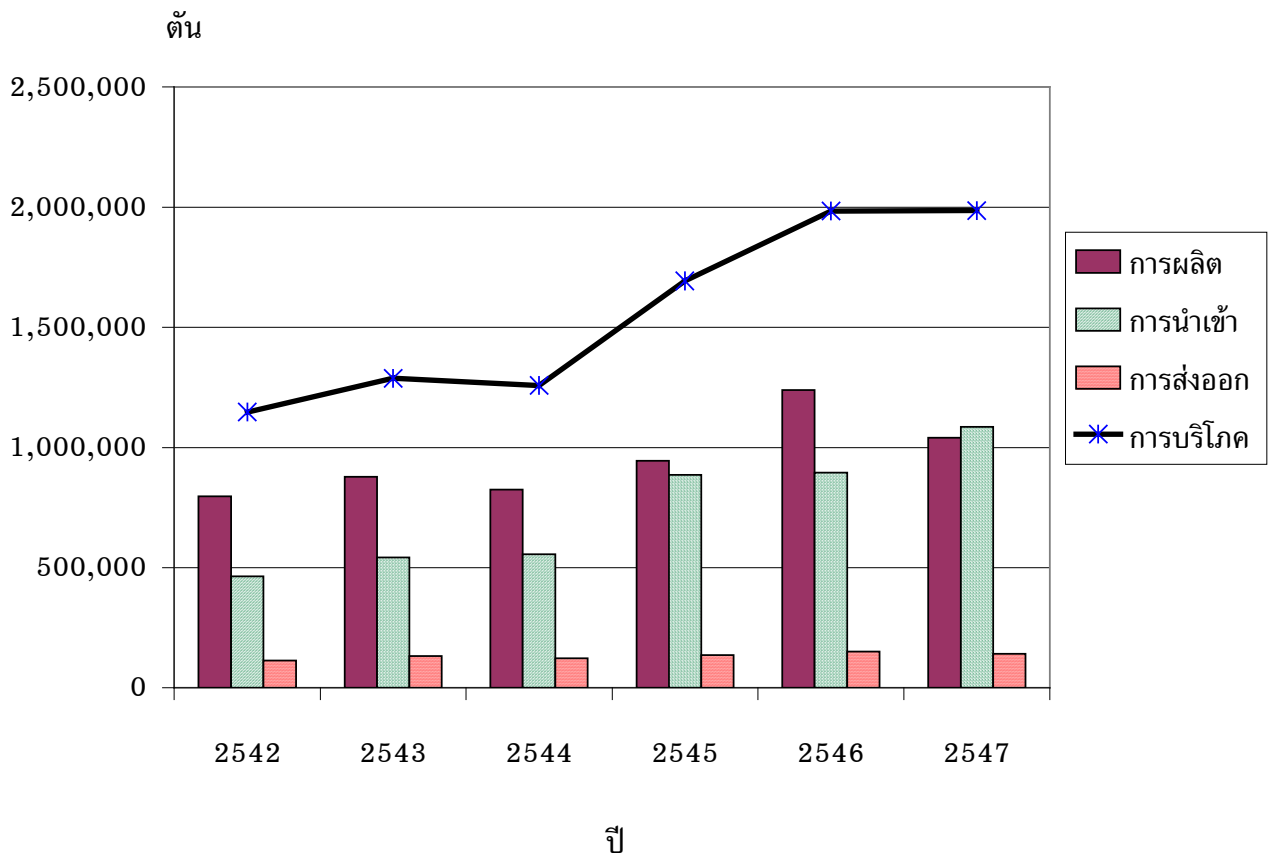
หน่วย : ตัน

มูลค่า : ล้านบาท

ปี	2542	2543	2544	2545	2546	2547 ^P
การผลิต	796,871	878,081	824,699	944,000	1,239,546	1,041,000
การนำเข้า	463,445	542,437	556,118	885,565	895,727	1,086,426
มูลค่า	12,217	14,147	14,164	18,026	21,527	31,690
การส่งออก	112,976	132,659	122,423	136,062	150,963	141,605
มูลค่า	2,469	2,525	2,373	3,046	3,965	4,043
การบริโภค	1,147,340	1,287,859	1,258,394	1,693,503	1,984,310	1,985,821

ที่มา : ส่วนการประกอบโลหกรรม สำนักอุตสาหกรรมพื้นฐาน

P : ตัวเลขเบื้องต้น



รูปที่ 5 การผลิต การนำเข้า-ส่งออก และการบริโภคลีกผ่านเคลีบปี 2542-2547