



รายงานประจำปี 2549



สำนักงานอุตสาหกรรมพื้นฐานและการเหมืองแร่เขต 3 เชียงใหม่
กรมอุตสาหกรรมพื้นฐานและการเหมืองแร่
กระทรวงอุตสาหกรรม

อธิบดีกรมอุตสาหกรรมพื้นฐานและการเหมืองแร่

นายอนุสรณ์ เนื่องผลมาก

ผู้อำนวยการสำนักงานอุตสาหกรรมพื้นฐานและการเหมืองแร่ เขต 3

นายวรกุล แก้วยานะ

จัดพิมพ์โดย สำนักงานอุตสาหกรรมพื้นฐานและการเหมืองแร่ เขต 3

ในมหาวิทยาลัยเชียงใหม่ ถนนห้วยแก้ว

อำเภอเมือง จังหวัดเชียงใหม่ 50202

โทรศัพท์ 0-5322-1385, 0-5322-2634

โทรสาร 0-5322-5184

Email : opmr3@dpim.go.th

จำนวน 20 เล่ม

ที่ปรึกษา : นายวรกุล แก้วยานะ

คณะทำงาน : ดร. พลยุทธ สุขสมบัติ

: นายวิวัฒน์ โคธิรกุล

: นางสาวแสนดี บุญประเสริฐ

: นายทิวา พวงไสว

ออกแบบรูปเล่ม : นายทิวา พวงไสว



สารบัญจาก ผอ. ดร.บ. 3

ภาคเหนือเป็นแหล่งผลิตแร่ที่สำคัญของประเทศ ในปัจจุบันมีสถานประกอบการเหมืองแร่ โรงแต่งแร่ และโรงโม่หินที่เปิดการมากถึง 310 แห่ง ในปี พ.ศ. 2549 สำนักงานอุตสาหกรรมพื้นฐานและการเหมืองแร่ เขต 3 ซึ่งเป็นหน่วยงานตัวแทนของกรมอุตสาหกรรมพื้นฐานและการเหมืองแร่ และรับผิดชอบพื้นที่ 14 จังหวัดของภาคเหนือ ได้ดำเนินงานตามยุทธศาสตร์ในการสร้างความมั่นคงด้านวัตถุดิบแร่ สำหรับภาคอุตสาหกรรม และการเพิ่มประสิทธิภาพการประกอบการเหมืองแร่อย่างมีคุณภาพกับสังคมและสิ่งแวดล้อม โดยมีผลการดำเนินงานที่สำคัญแบ่งออกได้เป็น 3 ด้าน คือ ด้านการอนุญาตและตรวจสอบและกำกับดูแลการประกอบการเหมืองแร่และกิจการแต่งแร่ ด้านการส่งเสริมและพัฒนาอุตสาหกรรมเหมืองแร่ และด้านการบริหารจัดการสิ่งแวดล้อม กิจกรรมต่าง ๆ ที่สำคัญที่ได้ดำเนินการ อาทิ กิจกรรมสร้างมาตรฐานในการประกอบการและกำกับดูแลทางด้านวิศวกรรมและความปลอดภัย ซึ่งมีสถานประกอบการในภาคเหนือ ได้รับการคัดเลือกให้เป็นสถานประกอบการชั้นดี จำนวน 10 ราย กิจกรรมศึกษา คั่นคว่ำและทดลองด้านการใช้ประโยชน์แร่ การเพิ่มมูลค่าแร่ และการแต่งแร่จำนวนหลายเรื่อง และกิจกรรมติดตามตรวจสอบและเฝ้าระวังผลกระทบต่อสิ่งแวดล้อมที่เกิดจากการประกอบการเหมืองแร่ในหลายพื้นที่

ผมขอขอบคุณข้าราชการ และเจ้าหน้าที่ของสำนักงานอุตสาหกรรมพื้นฐานและการเหมืองแร่เขต 3 ทุกท่านที่ได้ร่วมมือ ร่วมใจดำเนินงานต่าง ๆ ดังกล่าวด้วยความอุตสาหะจนสำเร็จลุล่วงด้วยดี และขออาราธนาคุณพระศรีรัตนตรัยได้โปรดคลอบนาคล ประทานพรให้ข้าราชการและเจ้าหน้าที่ทุกท่าน ประสบแต่ความสุข ความสำเร็จและความเจริญก้าวหน้าในหน้าที่การงานตลอดไป

(นายวรกุล แก้วยานะ)

ผู้อำนวยการสำนักงานอุตสาหกรรมพื้นฐานและการเหมืองแร่เขต 3

สารบัญ

	หน้า
วิสัยทัศน์ พันธกิจและยุทธศาสตร์	1
แผนภูมิโครงสร้างและหน้าที่ความรับผิดชอบสำนักงานอุตสาหกรรมพื้นฐานและการเหมืองแร่เขต 3	2
แผนภูมิอัตรากำลังข้าราชการสำนักงานอุตสาหกรรมพื้นฐานและการเหมืองแร่เขต 3	3
อำนาจหน้าที่	4
ส่วนราชการภายใน สรข.3	4
พื้นที่ความรับผิดชอบ	6
สรุปผลการปฏิบัติงานประจำปี 2549	7
- ฝ่ายบริหารงานทั่วไป	7
- กลุ่มส่งเสริมและพัฒนาเทคโนโลยี	10
- กลุ่มส่งเสริมและรักษาคุณภาพสิ่งแวดล้อม	13
- กลุ่มตรวจสอบ ประเมินผลและเศรษฐศาสตร์เหมืองแร่	17
- ฝ่ายตรวจสอบและกำกับดูแล	18
ปัญหาและอุปสรรค ของ สรข. 3	20
ผลงานกิจกรรม สรข. 3	22
ประมวณภาพผลงานและกิจกรรม	27

วิทยาลัยฯ พันธกิจและยุทธศาสตร์

สำนักงานอุตสาหกรรมพื้นฐานและการเหมืองแร่เขต 3

วิสัยทัศน์

เป็นศูนย์กลางทางวิชาการด้านแร่ของภาคเหนือ เพื่อใช้ในการบริหารจัดการอุตสาหกรรมพื้นฐาน และการเหมืองแร่เพื่อเพิ่มขีดความสามารถในการผลิตและการพัฒนาอย่างยั่งยืน

พันธกิจ

- ศึกษาวิจัยและพัฒนาเทคโนโลยีการทำเหมืองแร่ การแต่งแร่ และอุตสาหกรรมพื้นฐาน เพื่อเพิ่มผลผลิตและมูลค่าแร่
- ส่งเสริมและบริหารจัดการการพัฒนาอุตสาหกรรมพื้นฐานและเหมืองแร่ อย่างเป็นระบบ และบูรณาการ เพื่อเพิ่มขีดความสามารถในการผลิตและการแข่งขันภาคอุตสาหกรรมและตอบสนองความต้องการใช้ประโยชน์อย่างยั่งยืน
- กำกับ ดูแล การทำเหมืองแร่ การประกอบโลหกรรมและอุตสาหกรรมต่อเนื่องพื้นฐาน ในภาคเหนือ อย่างสอดคล้องกับวิสัยทัศน์ พันธกิจ และวัตถุประสงค์ ของกรมอุตสาหกรรมพื้นฐานและการเหมืองแร่
- ส่งเสริมและบริหารจัดการ และฟื้นฟูผลกระทบสิ่งแวดล้อมอันเนื่องจากการทำเหมือง

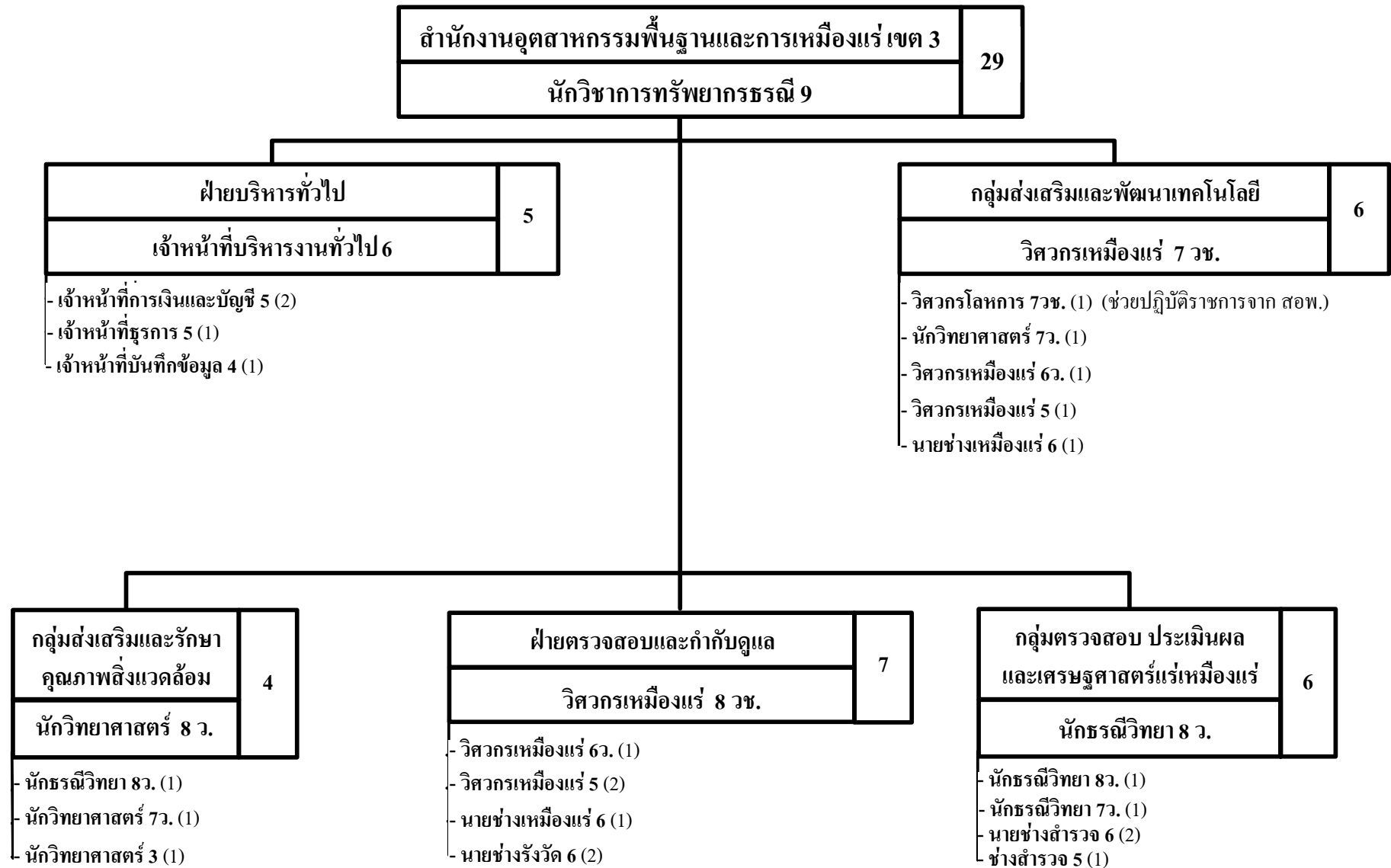
ยุทธศาสตร์

- ผู้ประกอบการอุตสาหกรรมเหมืองแร่และอุตสาหกรรมต่อเนื่องพื้นฐาน ได้รับการกำกับดูแล ให้เป็นไปโดยมาตรฐานตามหลักวิชาการ กฎหมายและเงื่อนไข การอนุญาตด้านกระบวนการผลิต ความปลอดภัยและเงื่อนไขสิ่งแวดล้อม
- ผู้ประกอบการอุตสาหกรรมเหมืองแร่และอุตสาหกรรมต่อเนื่องพื้นฐาน และผู้ที่เกี่ยวข้อง ได้รับการส่งเสริมด้านเทคโนโลยีการผลิต การจัดหาวัตถุดิบ การจัดการความปลอดภัย การจัดการสิ่งแวดล้อม
- พื้นที่ประกอบการอุตสาหกรรมเหมืองแร่และอุตสาหกรรมพื้นฐาน ได้รับการฟื้นฟูและแก้ไขปัญหาสิ่งแวดล้อม

แผนภูมิโครงสร้างและหน้าที่ความรับผิดชอบสำนักงานอุตสาหกรรมพื้นฐานและการเหมืองแร่ เขต 3



แผนภูมิอัตรากำลังข้าราชการสำนักงานอุตสาหกรรมพื้นฐานและการเหมืองแร่เขต 3



หมายเหตุ

- อัตรากำลังลูกจ้างประจำ 18 อัตรา (ช่วยปฏิบัติราชการ 1 อัตรา จาก อสจ.)
- พนักงานราชการ 1 อัตรา

อำนาจหน้าที่

สำนักงานอุตสาหกรรมพื้นฐานและการเหมืองแร่เขต 3

สำนักงานอุตสาหกรรมพื้นฐานและการเหมืองแร่เขต 3 (สรข. 3) เป็นสำนักงานเทียบเท่ากอง และเป็นตัวแทนของกรมอุตสาหกรรมพื้นฐานและการเหมืองแร่ใน 14 จังหวัดภาคเหนือ หน้าที่ความรับผิดชอบส่วนใหญ่เป็นงานด้านเทคนิควิชาการ ส่วนด้านบริหารเป็นส่วนสนับสนุนเพื่อให้เกิดการปฏิบัติการกิจกรรมถ่วงสมดุล ทั้งนี้สรุปได้ดังนี้

1. ส่งเสริม ศึกษา วิจัยและพัฒนาเทคโนโลยีการทำเหมืองแร่ การแต่งแร่ และอุตสาหกรรมพื้นฐาน เพื่อผลิตและเพิ่มมูลค่าแร่ รวมทั้งการใช้ประโยชน์แร่และแร่พลอยได้
2. ตรวจสอบแผนงานการขออนุญาตประกอบกิจการแร่ พร้อมทั้งกำกับดูแลทำเหมืองแร่และแต่งแร่
3. ส่งเสริมและรักษาคุณภาพสิ่งแวดล้อมอันเนื่องมาจากการทำเหมืองแร่ แต่งแร่ และการประกอบโลหกรรม
4. วิเคราะห์พื้นที่ศักยภาพแหล่งแร่ เพื่อการพัฒนารวมทั้งบริหารจัดการข้อมูลเหมืองแร่และโลหการ
5. ศึกษา วิจัย พัฒนา ส่งเสริมและสนับสนุนผู้ประกอบการอุตสาหกรรมเหมืองแร่ทางวิศวกรรมเหมืองแร่และวิศวกรรมความปลอดภัย
6. ตรวจสอบและควบคุมการจัดเก็บรายได้ของรัฐจากค่าภาคหลวงแร่ ผลประโยชน์พิเศษเพื่อประโยชน์แก่รัฐ
7. ดำรวจ ศึกษา และวิจัยแหล่งวัตถุดิบ เพื่อพัฒนาขึ้นมาใช้ประโยชน์และเพิ่มมูลค่าแร่
8. ปฏิบัติงานร่วมกับหรือสนับสนุนการปฏิบัติงานอื่นที่เกี่ยวข้อง หรือที่ได้รับมอบหมาย
9. ร่วมมือและประสานกับจังหวัด เพื่อสนับสนุนกิจกรรมตามยุทธศาสตร์ของจังหวัด ระบบ CEO
10. เป็นตัวแทนของกรมอุตสาหกรรมพื้นฐานและการเหมืองแร่ เพื่อปฏิบัติการกิจที่อยู่ในความรับผิดชอบของกรมอุตสาหกรรมพื้นฐานและการเหมืองแร่ในส่วนภูมิภาค
11. เป็นที่ปรึกษาในด้านวิชาการเกี่ยวกับการประกอบกิจการด้านเหมืองแร่ โลหการ อุตสาหกรรมพื้นฐานและสิ่งแวดล้อม แก่ ประชาชน ผู้ประกอบการ องค์กรที่เกี่ยวข้อง

ส่วนราชการภายใน สรข.3 ประกอบด้วย 2 ฝ่าย และ 3 กลุ่ม และมีอำนาจหน้าที่ ดังต่อไปนี้

1. ฝ่ายบริหารทั่วไป

มีหน้าที่รับผิดชอบควบคุมงานรับส่ง ร่างโต้ตอบ พิมพ์ เก็บรักษาฎระเบียบ คำสั่ง และเอกสารสำคัญต่าง ๆ การจัดซื้อจัดจ้าง งานการเงินและบัญชี งานพัสดุและควบคุมพัสดุ ครุภัณฑ์ของสำนักงาน งานแผนงาน งบประมาณและงานบุคลากรของสำนักงาน การประชุม อบรม สัมมนาและประชาสัมพันธ์ ทั้งในประเทศและต่างประเทศ งานพัฒนาบุคลากรในสำนักงาน การสนับสนุน

ประสานงานภายในตลอดจนงานสารสนเทศ จัดบริการฝึกอบรมและติดตามประเมินผล และงานที่รับมอบหมายเป็นครั้งคราว

2. ฝ่ายตรวจสอบและกำกับดูแล

มีหน้าที่ในการตรวจสอบหรือให้ความเห็นทางด้านวิศวกรรม ประกอบการพิจารณา คำขออนุญาตต่าง ๆ เกี่ยวกับการทำเหมืองแร่ เหมืองหิน การแต่งแร่ การประกอบโลหกรรมและการประกอบกิจการโรงงานไม่ บด หรือย่อยหิน ตลอดจนกิจกรรมต่อเนื่อง กำกับดูแล ควบคุม ตรวจสอบวิธีการทำเหมืองแร่ เหมืองหิน การแต่งแร่ การประกอบโลหกรรมและการประกอบกิจการโรงงานไม่ บด หรือย่อยหิน ให้เป็นไปตามกฎหมาย ระเบียบข้อบังคับ เงื่อนไขการอนุญาต ข้อกำหนดของทางราชการ และให้เป็นไปตามหลักวิศวกรรมทั้งด้านความปลอดภัยและสิ่งแวดล้อม ตรวจสอบการชำระค่าภาคหลวงแร่ ให้ถูกต้องและเป็นไปตามหลักเกณฑ์ที่กำหนด ตรวจสอบหรือให้ความเห็นทางด้านวิศวกรรม กรณีมีการร้องเรียน หรือกรณีพิพาทเกี่ยวกับการทำเหมืองแร่ การแต่งแร่ การประกอบโลหกรรม และการประกอบกิจการโรงงานไม่ บด หรือย่อยหิน การคำนวณผลประโยชน์ตอบแทนพิเศษต่อรัฐ ประกอบการดำเนินคำขอประทานบัตร

3. กลุ่มส่งเสริมและพัฒนาเทคโนโลยี

มีหน้าที่ในการบริหารข้อมูล และจัดการวัตถุดิบ ด้านแร่ทั้งหมดในเขตพื้นที่รับผิดชอบ เพื่อให้มีการผลิตและใช้อย่างเพียงพอและเหมาะสมทั้งด้านการวิจัยและพัฒนาเหมืองแร่ เหมืองหิน การเพิ่มมูลค่าแร่ การใช้ประโยชน์แร่ การตรวจสอบวิเคราะห์แร่ทางฟิสิกส์ และตามกรรมวิธีแต่งแร่ บริหารส่งเสริม สนับสนุนและพัฒนาผู้ประกอบการทางด้านเทคโนโลยี เพื่อให้เกิดอุตสาหกรรมพื้นฐาน และอุตสาหกรรมต่อเนื่อง และใช้วัตถุดิบจากในประเทศและต่างประเทศ ตลอดจนการประกอบโลหกรรม ให้ความร่วมมือและช่วยเหลือหน่วยงานของรัฐและเอกชน ในการพัฒนาแหล่งแร่ แหล่งหิน ทั้งทางวิชาการและเศรษฐกิจ รวมทั้งกำกับดูแลตรวจสอบ และให้ความเห็นทางด้านวิศวกรรม

4. กลุ่มส่งเสริมและรักษาคุณภาพสิ่งแวดล้อม

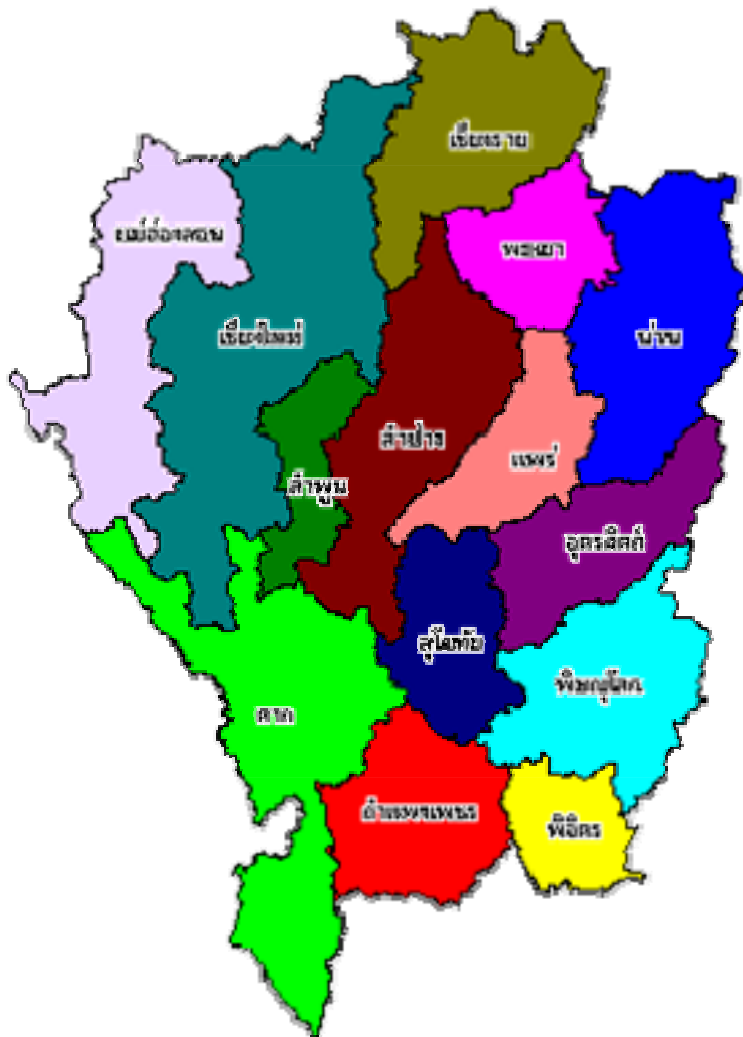
มีหน้าที่ความรับผิดชอบในการจัดทำแผนการจัดการด้านสิ่งแวดล้อมในการพัฒนาแหล่งแร่ รวมทั้งติดตามประเมินผล ให้คำปรึกษา ส่งเสริมและประสานความร่วมมือกับส่วนราชการและเอกชน เพื่อการรักษาคุณภาพสิ่งแวดล้อม ศึกษาและวิเคราะห์ผลกระทบสิ่งแวดล้อม ติดตาม ตรวจสอบ การป้องกัน แก้ไขปัญหาสิ่งแวดล้อม รวมทั้งการฟื้นฟูทรัพยากรสิ่งแวดล้อมที่เสื่อมโทรมจากการประกอบการ รวมทั้งดำเนินการตรวจวิเคราะห์ธรณีวัตถุ แร่ โลหะ น้ำเสีย น้ำขุ่นข้น ฯลฯ แก่ผู้ประกอบการเหมืองแร่และอุตสาหกรรมพื้นฐาน เพื่อหาชนิด คุณภาพและปริมาณของธาตุ และสารประกอบ เพื่อประกอบการขออนุญาตการขอประทานบัตร การเพิ่มชนิดแร่ และการเก็บค่าภาคหลวง รับรองการตรวจวิเคราะห์ตัวอย่างแร่ของกลาง เพื่อประกอบการดำเนินคดี ร่วมมือกับหน่วยงานที่เกี่ยวข้อง เพื่อฟื้นฟูสภาพแวดล้อมจากการประกอบการ

5. กลุ่มตรวจสอบ ประเมินผล และเศรษฐศาสตร์เหมืองแร่

มีหน้าที่รับผิดชอบเกี่ยวกับการสำรวจ ศึกษา กำกับดูแล ตรวจสอบด้านการสำรวจแหล่งแร่ ตรวจสอบแผนงานและวิธีการสำรวจแร่ และรายงานการสำรวจแร่ ในการขออาชญาบัตรผูกขาดสำรวจแร่ และอาชญาบัตรพิเศษ ตรวจสอบปริมาณสำรองและมูลค่าแร่ และการขอเพิ่มชนิดแร่ ในพื้นที่ประทานบัตร วิเคราะห์พื้นที่ศักยภาพแหล่งแร่ รับผิดชอบงานสารสนเทศ รวบรวมข้อมูล วิเคราะห์ข้อมูลและการจัดการบริหารข้อมูลของอุตสาหกรรมเหมืองแร่ ด้านธรณีวิทยาแหล่งแร่ สิ่งแวดล้อม และโลหกรรม ตรวจสอบรายงานด้านธรณีวิทยาแหล่งแร่ประกอบคำขอประทานบัตร

พื้นที่ความรับผิดชอบ

สำนักงานอุตสาหกรรมพื้นฐานและการเหมืองแร่ เขต 3 รับผิดชอบงานในเขตพื้นที่ 14 จังหวัด คือ จังหวัดเชียงราย แม่ฮ่องสอน เชียงใหม่ พะเยา น่าน ลำปาง ลำพูน แพร่ ตาก สุโขทัย อุตรดิตถ์ กำแพงเพชร พิจิตร และพิจิตร



สรุปผลการปฏิบัติงานประจำปี 2549
สำนักงานอุตสาหกรรมพื้นฐานและการเหมืองแร่เขต 3

ฝ่ายบริหารงานทั่วไป

	หนังสือเข้า	หนังสือออก
2548 ตุลาคม	297	180
พฤศจิกายน	284	151
ธันวาคม	270	161
2549 มกราคม	252	158
กุมภาพันธ์	262	128
มีนาคม	275	163
เมษายน	180	104
พฤษภาคม	284	152
มิถุนายน	276	158
กรกฎาคม	246	268
รวมทั้งสิ้น	2,626	1,623

งานประชาสัมพันธ์

1. จัดการสัมมนาเรื่อง “การสร้างความเชื่อมโยงโลจิสติกส์อุตสาหกรรม” เพื่อสร้างเครือข่ายความร่วมมือ ตั้งแต่ผู้ผลิตวัตถุดิบ ผู้จัดหาวัตถุดิบ โรงงานอุตสาหกรรมผู้ขายและกระจายสินค้า ผู้ดำเนินธุรกิจการให้บริการ ผู้บริโภคเพื่อสร้างความเชื่อมโยงโลจิสติกส์ และซัพพลายเชนของภาคอุตสาหกรรม โดยมีปลัดกระทรวงอุตสาหกรรมเป็นประธาน โดยมีผู้เข้าร่วมประชุมเป็นผู้ประกอบการอุตสาหกรรมแร่และเซรามิก และผู้ประกอบการนิคมอุตสาหกรรม รวมทั้งสิ้น 180 ราย ณ โรงแรมเชียงใหม่แกรนด์วิว เมื่อวันที่ 25 สิงหาคม 2549

2. จัดการฝึกอบรมหลักสูตร “โครงการขึ้นทะเบียนผู้ควบคุมการใช้วัตถุระเบิดในงานเหมืองแร่” เพื่อฝึกอบรมความรู้ด้านการใช้วัตถุระเบิดให้กับคนงานเหมืองแร่ ให้มีความรู้ความเข้าใจ เรื่องการใช้วัตถุระเบิดอย่างจริงจัง โดยเฉพาะอย่างยิ่งเรื่องความปลอดภัยและการป้องกันผลกระทบสิ่งแวดล้อม โดยผู้เข้ารับการฝึกอบรมของสถานประกอบการเหมืองแร่ ในเขตภาคเหนือ จำนวน 50 ราย เป็นการอบรมทั้งด้านทฤษฎีทั้งหมด 4 วัน รวม 24 ชั่วโมง ณ โรงแรมโลตัสปางสวนแก้ว การฝึกอบรมภาคสนาม เป็นเวลา 1 วัน

ณ บริษัท ปูนซิเมนต์ (ลำปาง) จำกัด เกี่ยวกับการเจาะ การอัด การต่อวงจร และขั้นตอนต่าง ๆ ในการ
จุดระเบิด โดยเน้นหนักด้านความปลอดภัยในการใช้วัตถุระเบิด ระหว่างวันที่ 11-16 กันยายน 2549

3. ติดต่อประสานงานในการจัดประชุมคณะกรรมการไตรภาคี เพื่อร่วมกันตรวจสอบ
การดำเนินงานและการปฏิบัติตามเงื่อนไขการอนุญาตทำเหมืองแร่หินอุตสาหกรรมชนิดหินปูน
เพื่ออุตสาหกรรมก่อสร้างของจังหวัดเชียงใหม่

งานพัสดุ

จัดซื้อ/จัดจ้าง ประจำปีงบประมาณ 2549 (1 ต.ค. 48 – 15 ก.ย. 49)

จัดซื้อวัสดุสำนักงาน	จำนวน	56 ครั้ง	เป็นเงิน	90,491.40 บาท
จัดซื้อวัสดุงานบ้านงานครัว	จำนวน	15 ครั้ง	เป็นเงิน	12,675.57 บาท
จัดซื้อวัสดุไฟฟ้าและวิทยุ	จำนวน	8 ครั้ง	เป็นเงิน	6,418.20 บาท
จัดซื้อวัสดุคอมพิวเตอร์	จำนวน	26 ครั้ง	เป็นเงิน	113,195.05 บาท
จัดซื้อวัสดุเชื้อเพลิงและหล่อลื่น	จำนวน	11 ครั้ง	เป็นเงิน	143,632.33 บาท
จัดซื้อวัสดุการเกษตร	จำนวน	12 ครั้ง	เป็นเงิน	4,044.00 บาท
จัดซื้อวัสดุวิทยาศาสตร์	จำนวน	12 ครั้ง	เป็นเงิน	70,360.00 บาท
จัดซื้อวัสดุวิทยาศาสตร์และวิศวกรรม	จำนวน	2 ครั้ง	เป็นเงิน	7,970.80 บาท
จัดซื้อวัสดุก่อสร้าง	จำนวน	12 ครั้ง	เป็นเงิน	9,075.51 บาท
จัดซื้อวัสดุเชื้อเพลิง	จำนวน	5 ครั้ง	เป็นเงิน	25,241.00 บาท
จัดซื้อวัสดุสำรวจ	จำนวน	2 ครั้ง	เป็นเงิน	10,250.00 บาท
จัดซื้อวัสดุยานพาหนะ	จำนวน	2 ครั้ง	เป็นเงิน	1,647.80 บาท
จัดซื้อวัสดุโฆษณาและเผยแพร่	จำนวน	2 ครั้ง	เป็นเงิน	29,746.50 บาท
จัดซื้อครุภัณฑ์	จำนวน	9 ครั้ง	เป็นเงิน	1,451,559.00 บาท
จัดจ้างซ่อมทุกประเภทรวม	จำนวน	52 ครั้ง	เป็นเงิน	183,436.19 บาท
จ้างเหมาบริการ	จำนวน	25 ครั้ง	เป็นเงิน	133,060.00 บาท

งานการเงิน

งานการเงินได้ดำเนินการเบิกจ่ายเงินงบประมาณ ซึ่งมีรายละเอียดดังนี้

เบิกจ่ายเงินเดือน	เป็นเงิน	7,019,144.83 บาท
เบิกจ่ายเงินประจำตำแหน่ง, วช.	เป็นเงิน	216,200.00 บาท
เบิกจ่ายค่าตอบแทนระดับ 8, 8ว.	เป็นเงิน	141,016.10 บาท
เบิกจ่ายเงินเพิ่มค่าครองชีพชั่วคราวข้าราชการ	เป็นเงิน	16,110.00 บาท
เบิกจ่ายค่าจ้างประจำ	เป็นเงิน	2,088,758.00 บาท
เบิกจ่ายค่าตอบแทนรายเดือนลูกจ้างประจำ	เป็นเงิน	23,900.00 บาท
เบิกจ่ายเงินเพิ่มค่าครองชีพชั่วคราวลูกจ้างประจำ	เป็นเงิน	27,270.00 บาท
เบิกจ่ายค่าตอบแทนพนักงานราชการ	เป็นเงิน	26,960.00 บาท
เบิกจ่ายเงินช่วยพิเศษพนักงานราชการ	เป็นเงิน	4,000.00 บาท
เบิกจ่ายเงินสมทบและชดเชย (กบข.)	เป็นเงิน	315,916.00 บาท
เบิกจ่ายเงินสมทบลูกจ้างประจำ (กสจ.)	เป็นเงิน	48,916.20 บาท
เบิกจ่ายค่ารักษาพยาบาลข้าราชการและลูกจ้างประจำ	เป็นเงิน	660,803.20 บาท
เบิกจ่ายค่ารักษาพยาบาลข้าราชการบ้านานู	เป็นเงิน	19,984.00 บาท
เบิกจ่ายเงินช่วยเหลือบุตรข้าราชการและลูกจ้างประจำ	เป็นเงิน	13,250.00 บาท
เบิกจ่ายค่าเล่าเรียนบุตรข้าราชการและลูกจ้างประจำ	เป็นเงิน	141,523.00 บาท

รายละเอียดเงินงบประมาณที่ได้รับจัดสรรในปีงบประมาณ 2549

งบดำเนินงาน	ได้รับการจัดสรรเป็นเงิน	2,276,800.00 บาท
	ใช้ไป	2,187,860.87 บาท
	คงเหลือ	88,939.13 บาท
งบรายจ่ายอื่น	ได้รับการจัดสรรเป็นเงิน	960,280.00 บาท
	ใช้ไป	825,927.63 บาท
	คงเหลือ	134,352.37 บาท
งบลงทุน	ได้รับการจัดสรรเป็นเงิน	1,555,000.00 บาท
	ใช้ไป	1,554,459.00 บาท
	คงเหลือ	541.00 บาท

กลุ่มส่งเสริมและพัฒนาเทคโนโลยี

ผลการปฏิบัติงาน

ในปีงบประมาณ 2549 กลุ่มส่งเสริมและพัฒนาเทคโนโลยีได้ปฏิบัติงานตามภารกิจที่ได้รับผิดชอบ ดังนี้

1. การส่งเสริม สนับสนุน และพัฒนาผู้ประกอบการ หน่วยงานของรัฐและภาคเอกชน ในด้านเทคโนโลยี การทำเหมืองแร่ การแต่งแร่ การใช้ประโยชน์แร่ และการตรวจสอบแร่ทางฟิสิกส์ รวมจำนวน 109 ราย 118 ครั้ง 425 ตัวอย่าง ดังต่อไปนี้

- 1.1. การให้ความช่วยเหลือผู้ประกอบการเหมืองแร่ หน่วยงานของรัฐ และภาคเอกชน ในการทดลองแต่งแร่ เช่น แร่สังกะสี, แร่แมงกานีส, แร่ฟลูออไรต์, แร่วุลแฟรม, แร่ดีบุก และแร่ซีไลต์ รวม 12 ราย 12 ครั้ง 15 ตัวอย่าง
- 1.2. การให้ความช่วยเหลือผู้ประกอบการเหมืองแร่ หน่วยงานของรัฐ และภาคเอกชน ในการตรวจสอบชนิดแร่และวิเคราะห์แร่ทางฟิสิกส์รวม 17 ราย 19 ครั้ง 92 ตัวอย่าง
- 1.3. การให้ความช่วยเหลือผู้ประกอบการเหมืองแร่ หน่วยงานของรัฐ และภาคเอกชน ในการตรวจสอบคุณสมบัติแร่อุตสาหกรรมเซรามิกรวม 32 ราย 32 ครั้ง 103 ตัวอย่าง
- 1.4. การให้ความช่วยเหลือผู้ประกอบการเหมืองแร่ หน่วยงานของรัฐ และภาคเอกชน ในการบดและคัดขนาดแร่รวม 23 ราย 29 ครั้ง 199 ตัวอย่าง
- 1.5. การให้ความช่วยเหลือผู้ประกอบการเหมืองแร่ หน่วยงานของรัฐ และภาคเอกชน ในการตรวจสอบความถ่วงจำเพาะแร่รวม 11 ราย 12 ครั้ง 16 ตัวอย่าง
- 1.6. การให้คำแนะนำและบริการทางวิชาการแก่ผู้ประกอบการเหมืองแร่ หน่วยงานของรัฐ และภาคเอกชนรวม 14 ราย 14 ครั้ง



2. การศึกษา รวบรวมข้อมูล ค้นคว้า ทดลอง และวิจัยด้านวิศวกรรมเหมืองแร่ การแต่งแร่ และการใช้ประโยชน์แร่ เพื่อพัฒนาอุตสาหกรรมเหมืองแร่ โดยจัดทำรายงานวิชาการ จำนวน 2 เรื่อง ดังต่อไปนี้

- 2.1. นายเบญจพล ถาคำ, กรกฎาคม 2549, การศึกษาปรับปรุงคุณภาพแร่ดินขาวเกรดต่ำ โดยใช้กรรมวิธีการบดละเอียดของ บริษัท ลำปางเกาส์ไมนิ่ง จำกัด , กลุ่มส่งเสริมและพัฒนาเทคโนโลยี สำนักงานอุตสาหกรรมพื้นฐานและการเหมืองแร่เขต 3 , 36 หน้า
- 2.2. นายเบญจพล ถาคำ, สิงหาคม 2549 , กรรมวิธีการแต่งแร่ดินขาว , กลุ่มส่งเสริมและพัฒนาเทคโนโลยี สำนักงานอุตสาหกรรมพื้นฐานและการเหมืองแร่เขต 3 , 61 หน้า



3. การส่งเสริม วิจัย และพัฒนาเพื่อเพิ่มผลผลิตและมูลค่าแร่สำหรับใช้ในอุตสาหกรรมต่อเนื่องโดยจัดทำรายงานวิชาการ จำนวน 2 เรื่อง ดังต่อไปนี้

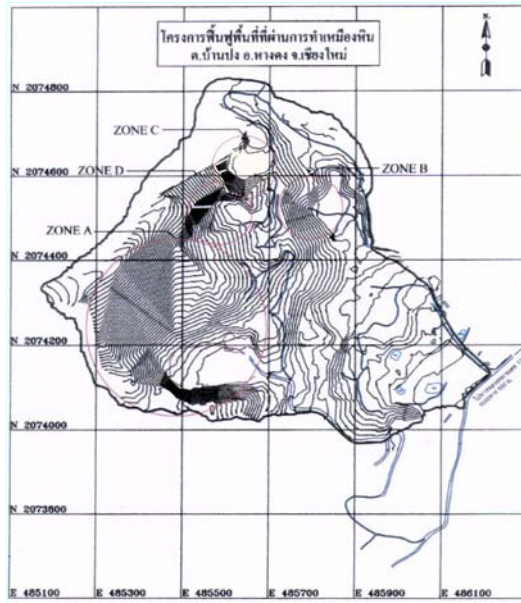
- 3.1. นายสาธิต เทอดเกียรติกุล , กันยายน 2549 , การศึกษาและพัฒนาอุตสาหกรรมรีไซเคิล , กลุ่มส่งเสริมและพัฒนาเทคโนโลยี สำนักงานอุตสาหกรรมพื้นฐานและการเหมืองแร่เขต 3, 74 หน้า
- 3.2. นางสุทธีณี จารุมาศ, กันยายน 2549, ดินเหนียวสีกับงานสโตนแวร์, กลุ่มส่งเสริมและพัฒนาเทคโนโลยี สำนักงานอุตสาหกรรมพื้นฐานและการเหมืองแร่เขต 3, 49 หน้า



4. จัดการสิ่งแวดล้อมเมืองแร่และอุตสาหกรรมพื้นฐาน

4.1 เฝ้าระวังคุณภาพสิ่งแวดล้อมและฟื้นฟูพื้นที่ทำเหมืองแร่ และกิจกรรมที่เกี่ยวข้อง

-โครงการฟื้นฟูพื้นที่ที่ผ่านการทำเหมืองแร่หินอุตสาหกรรม อำเภอดง จังหวัดเชียงใหม่



	กรรไกร	+100 เมช	-100+200 เมช	-200+325 เมช	-325+pan
ก่อนเผา					
หลังเผา					

31/10/2015

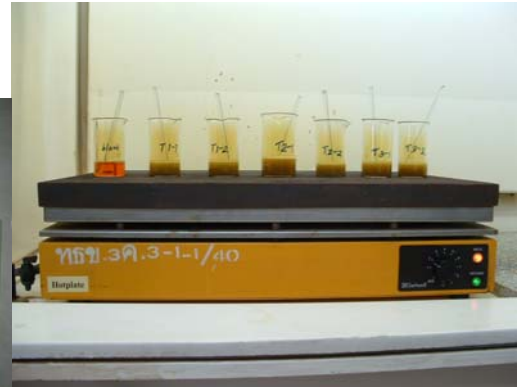


กลุ่มส่งเสริมและรักษาคุณภาพสิ่งแวดล้อม

ผลงานของกลุ่มฯ ใน ตั้งแต่ปีงบประมาณ 2549 (ตุลาคม 2548 – กันยายน 2549) มีดังนี้คือ

1. งานส่งเสริม และให้ความช่วยเหลือผู้ประกอบการ ในด้านงานบริการวิเคราะห์ฯ

1.1 วิเคราะห์ปริมาณธาตุ และสารประกอบในตัวอย่าง
ธรณีวัตถุ ให้ผู้ประกอบการ เอกชน และส่วนราชการรวม
ทั้งหมด 526
ตัวอย่าง 1,264
รายการ รวม
รายได้จาก
ค่าธรรมเนียม
การวิเคราะห์
274,720 บาท



1.2 วิเคราะห์ตัวอย่างสิ่งแวดล้อม และตัวอย่างน้ำให้ผู้ประกอบการ เอกชน และส่วนราชการรวมทั้งหมด
391 ตัวอย่าง 3,058 รายการ รวมรายได้จากค่าธรรมเนียมการวิเคราะห์ 411,340 บาท

2. งานติดตามตรวจสอบ ส่งเสริม และรักษาคุณภาพสิ่งแวดล้อม

กลุ่มสิ่งแวดล้อมฯ ได้ดำเนินการตามแผนงานที่วางไว้ ในการปฏิบัติงานภาคสนาม สำหรับการติดตาม
ตรวจสอบ วิเคราะห์คุณภาพด้านสิ่งแวดล้อมอันเนื่องมาจากการทำเหมืองแร่ และอุตสาหกรรมที่เกี่ยวข้อง
โดยได้จัดทำรายงานสรุปผลการดำเนินงานดังกล่าว จำนวนทั้งหมด 21 ฉบับ รายละเอียดของเอกสารเหล่านี้
เผยแพร่อยู่ใน www.dpim.go.th ในส่วนของบทความที่จัดทำโดย สรข.3

3. งานการจัดการและส่งเสริมการประกอบการเหมืองแร่ และอุตสาหกรรมพื้นฐาน

จากการดำเนินการที่ผ่านมา ทางกลุ่มฯ มีการจัดการและส่งเสริมการประกอบการเหมืองแร่ และ
อุตสาหกรรมพื้นฐาน และบริการทางด้านวิชาการ การฝึกอบรมฯ ให้กับผู้ประกอบการ เอกชน และส่วน
ราชการในด้านที่เกี่ยวข้องกับอุตสาหกรรมเหมืองแร่ รวมจำนวน
ทั้งหมด 131ราย อาทิเช่น



3.1 งานบริการ
วิชาการ การให้คำปรึกษา
อบรม และการถ่ายทอด
เทคโนโลยี ตลอดจนการ



ฝึกอบรม ให้คำปรึกษาและให้ความช่วยเหลือด้านสิ่งแวดล้อมที่เกี่ยวข้องจากการทำเหมืองแร่ และอุตสาหกรรมแร่จำนวนทั้งหมด 92 ครั้ง

3.2 บริการวิชาการตรวจสอบชนิดแร่และหินทางฟิสิกส์ จำนวน 39 ตัวอย่าง

4. เอกสารทางวิชาการของกลุ่มส่งเสริมและรักษาคุณภาพสิ่งแวดล้อม สรบ.3

รายการเอกสารทางวิชาการของกลุ่มส่งเสริมและรักษาคุณภาพสิ่งแวดล้อม สรบ.3 ที่ดำเนินการในช่วงปีงบประมาณ พ.ศ.2549 มีดังต่อไปนี้

1. วิวัฒน์ โทธิรกุล และ พลยุทธ สุขสมิติ, ตุลาคม 2548, รายงานคุณภาพสิ่งแวดล้อมพื้นที่ผ่านการทำเหมืองแร่ดินขาวประทานบัตรที่ 22312/14481 ของบริษัท สยามซอด้ จำกัด ที่ตำบลผาจุ อำเภอเมือง จังหวัดอุดรธานี (ครั้งที่ 2)
2. พลยุทธ สุขสมิติ และวิวัฒน์ โทธิรกุล, พฤศจิกายน 2548, รายงานการตรวจสอบคุณภาพสิ่งแวดล้อมเหมืองแร่ถ่านหิน บริษัทเหมืองเชียงม่วน จำกัด ตำบลสระ อำเภอ เชียงม่วน จังหวัดพะเยา
3. วิวัฒน์ โทธิรกุล, พฤศจิกายน 2548, สรุปผลการจัดนิทรรศการในงานวันเกษตรภาคเหนือครั้งที่ 4 ในหัวเรื่อง “แร่เพื่อสุขภาพ” ระหว่างวันที่ 15 – 20 พฤศจิกายน 2548 ณ คณะเกษตรศาสตร์ มหาวิทยาลัยเชียงใหม่
4. พลยุทธ สุขสมิติ และวิวัฒน์ โทธิรกุล, พฤษภาคม 2549, รายงานสถานการณ์คุณภาพสิ่งแวดล้อมเหมืองแร่ป่อแก้ว อำเภอสะเมิง จังหวัดเชียงใหม่
5. พลยุทธ สุขสมิติ และวิวัฒน์ โทธิรกุล, พฤษภาคม 2549, คุณภาพน้ำบริเวณพื้นที่เหมืองแร่ทองคำของ บริษัท อัคราไมนิ่ง จำกัด และพื้นที่ใกล้เคียง บริเวณรอยต่อระหว่าง จ.พิจิตร จ.พิษณุโลก และ จ.เพชรบูรณ์
6. พลยุทธ สุขสมิติ และวิวัฒน์ โทธิรกุล, สิงหาคม 2549, คุณภาพน้ำและการฟื้นฟูพื้นที่บริเวณเหมืองแร่เฟลด์สปาร์ ประทานบัตรที่ 20754/13164 และ 20738/13163 ตำบลน้ำร้อน อำเภอเมือง จังหวัดตาก

5. งานให้ความช่วยเหลือผู้ประกอบการรายย่อยในการตรวจวัดคุณภาพสิ่งแวดล้อม

ทางกลุ่มฯ ได้ให้ความช่วยเหลือผู้ประกอบการรายย่อยในการตรวจวัดคุณภาพสิ่งแวดล้อมตามภารกิจที่ได้รับการอนุมัติจาก อพร. ดังนี้คือ

1. สำนักงานอุตสาหกรรมพื้นฐานและการเหมืองแร่เขต 3, ตุลาคม 2548, รายงานการตรวจวัดคุณภาพสิ่งแวดล้อม เดือนสิงหาคม-กันยายน โครงการทำเหมืองแร่อุตสาหกรรมชนิดหินปูนเพื่ออุตสาหกรรมก่อสร้าง ประทานบัตรเลขที่ 32113/15496 ในท้องที่ ต.แม่ปาน อ.ลอง จ.แพร่ ของ บริษัท สักดาพร จำกัด
2. สำนักงานอุตสาหกรรมพื้นฐานและการเหมืองแร่เขต 3, ตุลาคม 2548, รายงานการตรวจวัดคุณภาพสิ่งแวดล้อม เดือนสิงหาคม-กันยายน โครงการทำเหมืองแร่อุตสาหกรรมชนิดหินปูนเพื่ออุตสาหกรรมก่อสร้าง ประทานบัตรเลขที่ 22359/15482 ในท้องที่ ต.แม่ปาน อ.ลอง จ.แพร่ ของ ห้างหุ้นส่วนจำกัด แพร่ปิโตรเลียม
3. สำนักงานอุตสาหกรรมพื้นฐานและการเหมืองแร่เขต 3, ตุลาคม 2548, รายงานการตรวจวัดคุณภาพสิ่งแวดล้อม เดือนกันยายน-ตุลาคม 2548 โครงการทำเหมืองแร่อุตสาหกรรมชนิดหินปูนเพื่ออุตสาหกรรมก่อสร้าง ประทานบัตรเลขที่ 22375/15486 ของนางสมจิตตรา พนมขวัญ (บริษัท ทรายารก่อสร้าง) ในท้องที่ ต.ร้องกวาง อ.ร้องกวาง จ.แพร่
4. สำนักงานอุตสาหกรรมพื้นฐานและการเหมืองแร่เขต 3, ตุลาคม 2548, รายงานการตรวจวัดคุณภาพสิ่งแวดล้อม (เล่มที่ 1: คุณภาพน้ำ) เดือนกันยายน 2548 โครงการทำเหมืองแร่อุตสาหกรรมชนิดหินปูนเพื่ออุตสาหกรรมก่อสร้าง ของบริษัท แพร่ศิลา จำกัด ประทานบัตรเลขที่ 22362/15135 ในท้องที่ ต.ไผ่โทน อ.ร้องกวาง จ.แพร่,
5. สำนักงานอุตสาหกรรมพื้นฐานและการเหมืองแร่เขต 3, ธันวาคม 2548, รายงานการตรวจวัดคุณภาพสิ่งแวดล้อม (เล่มที่ 2: ปริมาณฝุ่นแขวนลอยในอากาศ) เดือนพฤศจิกายน 2548 โครงการทำเหมืองแร่อุตสาหกรรมชนิดหินปูนเพื่ออุตสาหกรรมก่อสร้าง ของบริษัท แพร่ศิลา จำกัด ประทานบัตรเลขที่ 22362/15135 ในท้องที่ ต.ไผ่โทน อ.ร้องกวาง จ.แพร่
6. สำนักงานอุตสาหกรรมพื้นฐานและการเหมืองแร่เขต 3, เมษายน 2549, รายงานการตรวจวัดคุณภาพสิ่งแวดล้อม โครงการเหมืองแร่ฟลูออไรต์และแร่หินอุตสาหกรรมชนิดหินปูนเพื่ออุตสาหกรรมก่อสร้าง ปบ.ที่ 25856/14715 ต.ป่าพลู อ.บ้านโฮ้ง จ.ลำพูน (มีนาคม-เมษายน 2549) (บริษัท ศิลาสามยอด จำกัด รับช่วงฯ)
7. สำนักงานอุตสาหกรรมพื้นฐานและการเหมืองแร่เขต 3, มิถุนายน 2549, รายงานการตรวจวัดคุณภาพสิ่งแวดล้อม เดือน พฤษภาคม 2549 โครงการทำเหมืองแร่หินอุตสาหกรรมชนิดหินปูนเพื่ออุตสาหกรรมก่อสร้าง ประทานบัตรเลขที่ 22360/15257 ในท้องที่ ต.เวียงต้า อ.ลอง จ.แพร่ ของ หจก. แพร่วิศวกรรม

8. สำนักงานอุตสาหกรรมพื้นฐานและการเหมืองแร่เขต 3, มิถุนายน 2549, รายงานการตรวจวัดคุณภาพสิ่งแวดล้อม เดือน พฤษภาคม 2549 โครงการทำเหมืองแร่หินอุตสาหกรรมชนิดหินปูนเพื่ออุตสาหกรรมก่อสร้าง ประทานบัตรเลขที่ 32113/15496 ในท้องที่ ต.แม่ปาน อ.ลอง จ.แพร่ ของบริษัท สักดาพร จำกัด
9. สำนักงานอุตสาหกรรมพื้นฐานและการเหมืองแร่เขต 3, สิงหาคม 2549, รายงานการตรวจวัดคุณภาพสิ่งแวดล้อม (คุณภาพอากาศ เสียงและแรงสั่นสะเทือน) เดือน กรกฎาคม 2549 โครงการทำเหมืองแร่หินอุตสาหกรรมชนิดหินปูนเพื่ออุตสาหกรรมก่อสร้าง ประทานบัตรเลขที่ 22394/15482 ในท้องที่ ต.แม่ปาน อ.ลอง จ.แพร่ ของห้างหุ้นส่วนจำกัด แพร่ปิโตรเลียม
10. สำนักงานอุตสาหกรรมพื้นฐานและการเหมืองแร่เขต 3, สิงหาคม 2549, รายงานการตรวจวัดคุณภาพสิ่งแวดล้อม (คุณภาพอากาศ เสียงและแรงสั่นสะเทือน) เดือน กรกฎาคม 2549 โครงการทำเหมืองแร่หินอุตสาหกรรมชนิดหินปูนเพื่ออุตสาหกรรมก่อสร้าง ประทานบัตรเลขที่ 22375/15486 ของนางสมจิตตรา พนมขวัญ (บริษัท คชาธารก่อสร้าง) ในท้องที่ ต.ร้องกวาง อ.ร้องกวาง จ.แพร่
11. สำนักงานอุตสาหกรรมพื้นฐานและการเหมืองแร่เขต 3, สิงหาคม 2549, รายงานการตรวจวัดคุณภาพสิ่งแวดล้อม (คุณภาพน้ำ) เดือน สิงหาคม 2549 โครงการทำเหมืองแร่หินอุตสาหกรรมชนิดหินปูนเพื่ออุตสาหกรรมก่อสร้าง ประทานบัตรเลขที่ 22360/15257 ในท้องที่ ต.เวียงต้า อ.ลอง จ.แพร่ ของ หจก. แพร่วิศวกรรม
12. สำนักงานอุตสาหกรรมพื้นฐานและการเหมืองแร่เขต 3, สิงหาคม 2549, รายงานการตรวจวัดคุณภาพสิ่งแวดล้อม เดือนสิงหาคม โครงการทำเหมืองแร่หินอุตสาหกรรมชนิดหินปูนเพื่ออุตสาหกรรมก่อสร้าง ประทานบัตรเลขที่ 32113/15496 ในท้องที่ ต.แม่ปาน อ.ลอง จ.แพร่ ของ บริษัท สักดาพร จำกัด
13. สำนักงานอุตสาหกรรมพื้นฐานและการเหมืองแร่เขต 3, สิงหาคม 2549, รายงานการตรวจวัดคุณภาพสิ่งแวดล้อม (คุณภาพน้ำ) เดือน สิงหาคม 2549 โครงการทำเหมืองแร่หินอุตสาหกรรมชนิดหินปูนเพื่ออุตสาหกรรมก่อสร้าง ประทานบัตรเลขที่ 22394/15482 ในท้องที่ ต.แม่ปาน อ.ลอง จ.แพร่ ของห้างหุ้นส่วนจำกัด แพร่-ปิโตรเลียม

กลุ่มตรวจสอบ ประเมินผลและเศรษฐศาสตร์เหมืองแร่

กลุ่มตรวจสอบ ประเมินผลและเศรษฐศาสตร์เหมืองแร่มีหน้าที่ที่สำคัญ ในการวิเคราะห์พื้นที่ ศักยภาพแหล่งแร่ เพื่อการพัฒนา รวมทั้งการบริหารจัดการข้อมูลเหมืองแร่และโลหการ และเป็น ศูนย์สารสนเทศด้านการพัฒนาเหมืองแร่ การเพิ่มมูลค่าแร่ การใช้ประโยชน์แร่และโลหการ เพื่อสนับสนุน การปฏิบัติงานของหน่วยงานภาครัฐและเอกชน สามารถเข้าถึงข้อมูลข่าวสารอย่างรวดเร็ว ซึ่งเป็นประโยชน์ ต่อการวางแผนและพัฒนาของภาครัฐในการกระตุ้นให้เกิดการลงทุนการทำเหมืองแร่ และพัฒนาแหล่ง วัตถุดิบที่มีอยู่มาใช้อย่างคุ้มค่า และส่งผลต่อการลงทุนของภาคเอกชนในอุตสาหกรรมต่อเนื่อง

ผลการปฏิบัติงาน ปี พ.ศ. 2549

1. งานตรวจสอบรายงานลักษณะธรณีวิทยาแหล่งแร่ประกอบคำขอประทานบัตร รวม 34 ครั้ง 34 แปลง
2. งานตรวจสอบแผนงานและวิธีการสำรวจแร่ ประกอบคำขออาชญาบัตร รวม 105 ครั้ง 109 แปลง
3. งานตรวจสอบรายงานการสำรวจแร่ตามอาชญาบัตร รวม 58 ครั้ง 60 แปลง
4. งานให้บริการทางวิชาการ 73 ราย
5. จัดนิทรรศการเกี่ยวกับแร่และหิน ให้กับโรงเรียนยุพราชวิทยาลัย ในงาน 100 ปียุพราช
6. ให้ความรู้เกี่ยวกับแร่และหิน แก่นักศึกษาคณะศึกษาศาสตร์ มหาวิทยาลัยเชียงใหม่
7. งานให้ความช่วยเหลือผู้ประกอบการในการรังวัดจัดทำแผนที่ประทานบัตร และคำขอประทานบัตร จำนวน 6 ราย
8. งานจัดทำเอกสารรายงาน รวม 7 เรื่อง
 - 8.1 รายงานการรังวัดจัดทำแผนที่ภูมิประเทศและรังวัดสอบเขต ประทานบัตรที่ 31116/15524 บริษัทเวียงชัยผางามก่อสร้าง จำกัด ต.ผางาม อ.เวียงชัย จ.เชียงราย 10 มีนาคม 2549
 - 8.2 รายงานการรังวัดจัดทำแผนที่ภูมิประเทศและรังวัดสอบเขต ประทานบัตรที่ 16365/15284 บริษัทเชียงรายแลนด์ แอสโซซิเอทส์ จำกัด ต.ผางาม อ.เวียงชัย จ.เชียงราย 27 มีนาคม 2549
 - 8.3 รายงานการรังวัดกำหนดเขตคำขอประทานบัตรที่ 10-23/2548 รวม 14 แปลง ของการไฟฟ้าฝ่ายผลิตแห่งประเทศไทย อ.แม่เมาะ จ.ลำปาง
 - 8.4 รายงานการรังวัดบริเวณที่เปิดการทำเหมืองประทานบัตรที่ 22883/15153 ของ ห้างหุ้นส่วนจำกัด ปราการวิศวะก่อสร้าง ต. ปิงโค้ง อ.เชียงราย จ.เชียงราย
 - 8.5 วารสาร 3 ปี สรจ. 3 เชียงใหม่
 - 8.6 รายงานสรุปการจัดนิทรรศการแร่ไทยสานสายใยครอบครัว
 - 8.7 รายงานสถานการณ์แร่ ปี 2548

ฝ่ายตรวจสอบและกำกับดูแล

สรุปผลการปฏิบัติงานประจำปีงบประมาณ พ.ศ. 2549
ของฝ่ายตรวจสอบและกำกับดูแล สำนักงานอุตสาหกรรมพื้นฐานและการเหมืองแร่เขต 3

ผลผลิต/กิจกรรม	ตค.	พย.	ธค.	มค.	กพ.	มีค.	เม.ย.	พค.	มิย.	กค.	สค.	กย.	รวม				
	48	48	48	49	49	49	49	49	49	49	49	49	ไตรมาส ที่ 1	ไตรมาส ที่ 2	ไตรมาส ที่ 3	ไตรมาส ที่ 4	ทั้งปี
1.1 งานพิจารณาคำขอและใบอนุญาตต่างๆ ตามกฎหมาย (หน่วย : ราย)																	
- ตรวจสอบการขออนุญาตเปิดการทำเหมือง	0	0	2	3	2	3	0	0	0	2	2		2	8	0	4	14
- ตรวจสอบการแจ้งเริ่มประกอบกิจการโรงงานไม่ บดและข่อยหิน	0	1	0	3	0	0	2	0	0	0	0		1	3	2	0	6
- ตรวจสอบการขอต่ออายุประทานบัตร	1	0	0	1	1	2	1	0	0	0	2		1	4	1	2	8
- ตรวจสอบการขออนุญาตเปิดการแต่งแร่	1	1	0	3	2	1	0	1	0	2	3		2	6	1	5	14
- ตรวจสอบการขอต่ออายุใบอนุญาตแต่งแร่	0	1	1	2	5	2	1	1	1	0	0		2	9	3	0	14
- ตรวจสอบแผนผังและกรรมวิธีแต่งแร่	2	2	1	1	0	0	1	0	2	2	0		5	1	3	2	11
- ตรวจสอบลักษณะภูมิประเทศประกอบแผนผังโครงการทำเหมือง	8	7	1	4	8	5	5	2	3	4	2		16	17	10	6	49
- ตรวจสอบและคำนวณอายุประทานบัตร	0	5	0	0	3	4	2	0	1	2	1		5	7	3	3	18
- ตรวจสอบการขออนุญาตเพิ่มชนิดแร่	1	0	0	0	0	0	0	0	0	0	0		1	0	0	0	1
- ตรวจสอบการขออนุญาตซื้อ มี ไซ้ และขนย้ายวัตถุระเบิด	1	1	2	1	3	3	2	0	2	1	0		4	7	4	1	16
- คำนวณผลประโยชน์ตอบแทนพิเศษแก่รัฐ	0	4	0	0	0	2	2	5	0	0	0		4	2	7	0	13
- ตรวจสอบและจัดทำข้อมูลความเหมาะสมของโครงการเหมืองแร่	0	0	0	0	1	0	0	0	3	1	1		0	1	3	2	6
- ตรวจสอบการแก้ไขปรับปรุงการทำเหมือง	0	0	0	0	0	0	0	0	0	0	0		0	0	0	0	0

ผลผลิต/กิจกรรม	ตล.	พย.	ธค.	มค.	กพ.	มีค.	เม.ย.	พค.	มิย.	กค.	สค.	กย.	รวม				
	48	48	48	49	49	49	49	49	49	49	49	49	ไตรมาส ที่ 1	ไตรมาส ที่ 2	ไตรมาส ที่ 3	ไตรมาส ที่ 4	ทั้งปี
1.1 งานพิจารณาคำขอและใบอนุญาตต่างๆ ตามกฎหมาย (หน่วย : ราย)																	
- ตรวจสอบการทำเมืองกรณีประทานบัตรครบกำหนดสิ้นอายุ	1	0	1	2	1	3	0	0	0	1	0		2	6	0	1	9
- ตรวจสอบการขอเวนคืนประทานบัตร	18	0	0	3	0	0	0	0	0	0	0		18	3	0	0	21
- ตรวจสอบข้อมูลประกอบการพิจารณาคำขอประทานบัตร	1	0	0	0	0	0	0	0	0	0	0		1	0	0	0	1
- ตรวจสอบเรื่องร้องเรียนหรือกรณีพิพาท	0	2	0	0	0	1	0	1	0	3	0		2	1	1	3	7
- ตรวจสอบประเมินแร่ผลิตได้จากผลการรังวัดปริมาตร	0	0	0	0	0	0	0	0	0	0	0		0	0	0	0	0
- ตรวจสอบอุบัติเหตุ	0	0	0	1	0	0	0	0	0	0	0		0	1	0	0	1
- ตรวจสอบการขออนุญาตนำมูลดินทรายออกนอกเขตเหมืองแร่	0	0	0	0	1	0	0	1	0	0	1		0	1	1	1	3
- ตรวจสอบการขออนุญาตครอบครองแร่กรณีพิเศษเฉพาะราย	0	0	0	0	0	0	1	0	0	0	0		0	0	1	0	1
- รังวัดสอบเขตประทานบัตร	0	0	0	0	0	0	0	2	0	0	0		0	0	2	0	2
- ตรวจสอบประเมินสถานประกอบการขั้นต้น (Baseline)	0	0	0	0	1	16	0	0	0	0	0		0	17	0	0	17
รวม	34	24	8	24	28	42	17	13	12	18	12	0	66	94	42	30	232
1.2 งานตรวจสอบกำกับดูแลอุตสาหกรรมเหมืองแร่และอุตสาหกรรมพื้นฐาน (หน่วย : ราย)																	
- ตรวจสอบการทำเมืองและการตรวจสอบด้านสิ่งแวดล้อม	0	7	9	19	1	13	2	21	9	12	20		16	33	32	32	113
- ตรวจสอบสถานที่แต่งแร่	0	1	0	2	2	3	0	3	0	9	7		1	7	3	16	27
- ตรวจสอบการประกอบกิจการโรงงานไม่ บค หรือย่อยหิน	0	5	3	13	0	4	0	9	5	9	7		8	17	14	16	55
รวม	0	13	12	34	3	20	2	33	14	30	34	0	25	57	49	64	195

ปัญหาอุปสรรคของ สรข. 3

ปัญหาและอุปสรรคต่าง ๆ ที่สำคัญที่เกิดขึ้นและมีผลกระทบต่อการดำเนินงาน พอสรุปได้ดังนี้คือ

1 **งบประมาณที่ได้มีจำกัด** ทำให้มีปัญหาในการออกไปดำเนินงานในพื้นที่ที่รับผิดชอบ เพื่อปฏิบัติงานตามภารกิจที่ได้รับ ทั้งนี้หากปล่อยให้ปัญหาเกิดขึ้น จะทำให้การแก้ไขปัญหาต่างๆ ภายหลังยากลำบาก และจะมีผลเสียต่อสังคม และเศรษฐกิจตามมา

2 **ขาดนักวิชาการด้านต่าง ๆ** เช่น นักธรณีวิทยา นักวิทยาศาสตร์ นักวิชาการสิ่งแวดล้อม ฯลฯ ยังมีจำนวนไม่พอที่จะทำงานบริการ ซึ่งมีผลทำให้การทำงานล่าช้าไม่ทันกับความต้องการของผู้ประกอบการ หากมี นักวิชาการเพียงพอก็จะทำให้บริการทั้งผู้ประกอบการได้มากและรวดเร็วขึ้น

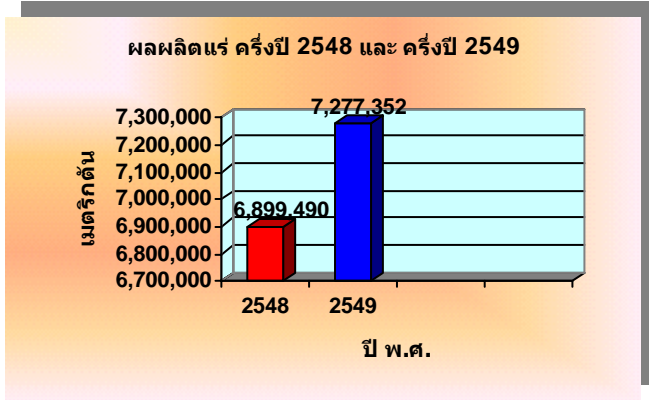
3 **ปัญหาทางด้านเทคนิค** เช่น ขาดแคลนเครื่องมือวิทยาศาสตร์ ที่ใช้ในการวิเคราะห์ Cyanide เครื่องมือตรวจสอบแร่ เซรามิก คอมพิวเตอร์ ที่มีประสิทธิภาพสูง สำหรับงานสารสนเทศ ธรณี ฯลฯ

ปัญหาและอุปสรรค ของ สรข. 3

ผลงานกิจกรรม ๗ ข. 3

ภาพรวมสถานการณ์แร่ ครึ่งปีแรก 2549 เมื่อเปรียบเทียบกับ ครึ่งปีแรก 2548

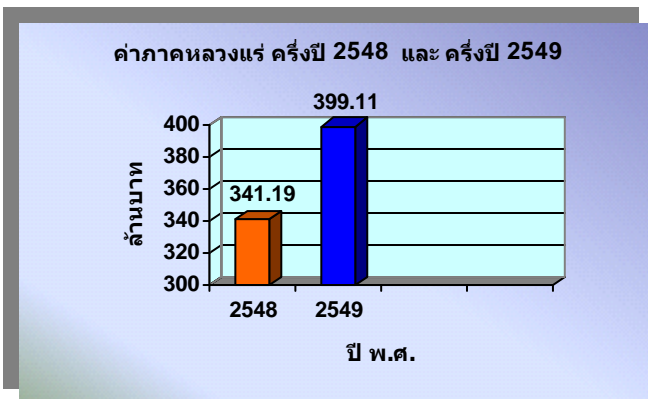
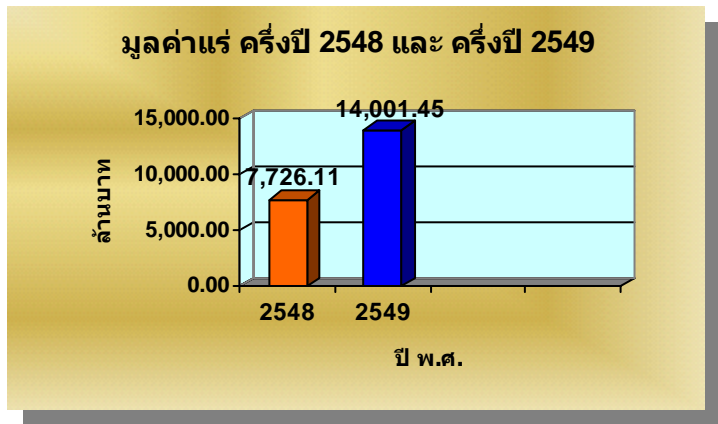
สำนักงานอุตสาหกรรมพื้นฐานและการเหมืองแร่เขต 3 มีเขตพื้นที่รับผิดชอบ 14 จังหวัดภาคเหนือ



ได้แก่ จังหวัด เชียงใหม่ เชียงราย ลำปาง ลำพูน แพร่ น่าน พะเยา แม่ฮ่องสอน อุดรดิตถ์ สุโขทัย ตาก กำแพงเพชร พิจิตร และพิษณุโลก มีการทำเหมืองผลิตแร่ชนิดต่าง ๆ ได้ 23 ชนิด ได้แก่ พลวง, ดีบุก, สังกะสี, ซีไลต์, วุลแฟรม, ลิกไนต์, ยิปซัม, บอลเคลย์, ดินขาว, เฟลด์สปาร์, ควอตซ์, โดโลไมต์, แคลไซต์, ไดอะตอมไมต์, ฟลูออไรต์, ทัลค์, หินอ่อน, หินปูน, หินดินดาน, หินแกรนิต,

หินแอนดีไซต์, ทองคำ และเงิน

ภาพรวมของสถานการณ์แร่ที่ผลิตได้ในครึ่งปีแรก 2549 มีจำนวนเหมืองแร่ที่เปิดการส่วนใหญ่จะใช้วิธีทำเหมืองหยาบ มีผลผลิตแร่รวม 7.28 ล้านเมตริกตัน คิดเป็นมูลค่า 14,001.45 ล้านบาท จัดเก็บค่าภาคหลวงแร่ได้ 399.11 ล้านบาท (ผลผลิตและมูลค่าแร่ ไม่รวม ฝ.พร. ลำปาง เพราะส่งข้อมูลมาไม่ครบ)



เมื่อเทียบกับสถานการณ์แร่ในระยะเดียวกัน ใน ปี 2548 การผลิตเพิ่มขึ้น 377,862 เมตริกตัน (5.48%) มูลค่าแร่มีมูลค่าเพิ่มขึ้น 6,275.34 ล้านบาท (81.22%) และค่าภาคหลวงแร่มีมูลค่าเพิ่มขึ้น 57.92 ล้านบาท (16.98%) สาเหตุที่มีมูลค่าแร่เพิ่มขึ้นมากนั้นเนื่องมาจากราคาแร่ สังกะสี ทองคำ และ เงิน มีราคาเพิ่มขึ้น

เปรียบเทียบสถานการณ์แร่แยกเป็นรายจังหวัด ครึ่งปีแรก 2549 เมื่อเปรียบเทียบกับ ครึ่งปีแรก 2548

การเปรียบเทียบสถานการณ์แร่ในครึ่งปีแรกของปี 2549 ในส่วนของผลผลิตแร่ มูลค่าแร่ และรายได้ค่าภาคหลวงแร่แยกเป็นรายจังหวัด มีรายละเอียดดังต่อไปนี้

1. จังหวัดเชียงใหม่

จังหวัดเชียงใหม่ มีการผลิตแร่ 4 ชนิดแร่ ได้แก่ ดีบุก ซิลิเกต ลิกไนต์ และหินปูนเพื่ออุตสาหกรรมก่อสร้าง มีผลผลิตรวม 0.87 ล้านเมตริกตัน มีมูลค่าแร่รวม 84.13 ล้านบาท และมีรายได้ค่าภาคหลวงรวม 3.38 ล้านบาท ซึ่งเมื่อเทียบกับในช่วงเวลาเดียวกันของปี 2548 จะมีผลผลิตแร่เพิ่มมากขึ้นประมาณ 1,968.1 เมตริกตัน มูลค่าแร่ลดลง 15.92 ล้านบาท และค่าภาคหลวงลดลง 1.8 ล้านบาท

2. จังหวัดลำพูน

จังหวัดลำพูน มีการผลิตแร่ 3 ชนิดแร่ ได้แก่ ลิกไนต์ ฟลูออไรต์ และหินปูนเพื่ออุตสาหกรรมก่อสร้าง โดยมีผลผลิตรวม 0.63 ล้านเมตริกตัน มีมูลค่าแร่รวม 54.90 ล้านบาท และมีรายได้ค่าภาคหลวงรวม 2.58 ล้านบาท ซึ่งเมื่อเทียบกับในช่วงเวลาเดียวกันของปี 2548 จะมีผลผลิตแร่ลดลงถึง 156,048.9 เมตริกตัน มูลค่าแร่ลดลง 42.07 ล้านบาท และค่าภาคหลวงลดลง 2.58 ล้านบาท

3. จังหวัดลำปาง

เปรียบเทียบไม่ได้เพราะข้อมูลส่งมาไม่ครบ

4. จังหวัดแม่ฮ่องสอน

จังหวัดแม่ฮ่องสอน มีการผลิตแร่ 2 ชนิดแร่ ได้แก่ แร่โพแตสเซียมเฟลด์สปาร์ และฟลูออไรต์ โดยมีผลผลิตแร่รวม 200 เมตริกตัน มีมูลค่ารวม 0.83 ล้านบาท และมีรายได้ค่าภาคหลวงแร่ 0.59 ล้านบาท ซึ่งเมื่อเทียบกับในช่วงเวลาเดียวกันของปี 2548 จะมีผลผลิตแร่ลดลง 70 เมตริกตัน มีมูลค่าแร่ลดลง 0.24 ล้านบาท และมีรายได้ค่าภาคหลวงเพิ่มขึ้น 0.11 ล้านบาท

5. จังหวัดเชียงราย

จังหวัดเชียงรายมีการผลิตแร่ 3 ชนิดแร่ ได้แก่ แร่แมงกานีส บอแรกซ์ และหินปูนเพื่ออุตสาหกรรมก่อสร้าง โดยมีผลผลิตแร่รวม 0.78 ล้านเมตริกตัน มีมูลค่ารวม 56.73 ล้านบาท และมีรายได้ค่าภาคหลวงรวม 2.02 ล้านบาท ซึ่งเมื่อเปรียบเทียบกับในช่วงเวลาเดียวกันของปี 2548 จะมีผลผลิตแร่เพิ่มขึ้น 293,241 เมตริกตัน โดยแร่ที่เพิ่มขึ้นได้แก่ แร่หินปูนเพื่ออุตสาหกรรมก่อสร้าง มีมูลค่าแร่ลดลง 48.53 ล้านบาท ซึ่งมูลค่าที่แร่ที่ลดลงนั้นเนื่องมาจากไม่มีผลผลิตแร่แมงกานีส และมีรายได้ค่าภาคหลวงเพิ่มขึ้น 0.25 ล้านบาท

6. จังหวัดพะเยา

จังหวัดพะเยามีการผลิตแร่ 2 ชนิดแร่ ได้แก่ ลิกไนต์ และหินปูนเพื่ออุตสาหกรรมก่อสร้าง โดยมีผลผลิตแร่รวม 0.58 ล้านเมตริกตัน มีมูลค่ารวม 130.17 ล้านบาท และมีรายได้อากาศหลวงรวม 5.24 ล้านบาท ซึ่งเมื่อเปรียบเทียบกับในช่วงเวลาเดียวกันของปี 2548 จะมีผลผลิตแร่ลดลง 121,718.9 เมตริกตัน มีมูลค่าแร่ลดลง 40.9 ล้านบาท และมีรายได้อากาศหลวงลดลง 2.91 ล้านบาท

7. จังหวัดแพร่

จังหวัดแพร่มีการผลิตแร่ 3 ชนิดแร่ ได้แก่ วุลแฟรม โดโลไมต์ และหินปูนเพื่ออุตสาหกรรมก่อสร้าง โดยมีผลผลิตแร่รวม 0.16 ล้านเมตริกตัน มีมูลค่ารวม 62.73 ล้านบาท และมีรายได้อากาศหลวงรวม 2.68 ล้านบาท ซึ่งเมื่อเปรียบเทียบกับในช่วงเวลาเดียวกันของปี 2548 จะมีผลผลิตแร่เพิ่มขึ้น 11,554 เมตริกตัน มีมูลค่าแร่ลดลง 78.89 ล้านบาท เนื่องจากผลผลิตแร่วุลแฟรมลดลง มีรายได้อากาศหลวงเพิ่มขึ้น 0.77 ล้านบาท

8. จังหวัดน่าน

จังหวัดน่านมีการผลิตแร่ 2 ชนิดแร่ ได้แก่ หินปูนชนิดหินประดับ และหินปูนเพื่ออุตสาหกรรมก่อสร้าง โดยมีผลผลิตแร่รวม 0.45 ล้านเมตริกตัน มีมูลค่ารวม 31.67 ล้านบาท และมีรายได้อากาศหลวงรวม 1.71 ล้านบาท ซึ่งเมื่อเปรียบเทียบกับในช่วงเวลาเดียวกันของปี 2548 จะมีผลผลิตแร่เพิ่มขึ้น 297,237.5 เมตริกตัน มีมูลค่าแร่เพิ่มขึ้น 18.56 ล้านบาท และมีรายได้อากาศหลวงเพิ่มขึ้น 1.28 ล้านบาท

9. จังหวัดอุตรดิตถ์

จังหวัดอุตรดิตถ์มีการผลิตแร่ 6 ชนิดแร่ ได้แก่ ดินขาว แคลไซต์ ทัลค์ หินอ่อนชนิด-หินประดับ หินปูนเพื่ออุตสาหกรรมก่อสร้าง และหินแอนดิไซต์เพื่ออุตสาหกรรมก่อสร้าง โดยมีผลผลิตแร่รวม 0.70 ล้านเมตริกตัน มีมูลค่ารวม 78.95 ล้านบาท และมีรายได้อากาศหลวงรวม 2.91 ล้านบาท ซึ่งเมื่อเปรียบเทียบกับในช่วงเวลาเดียวกันของปี 2548 มีผลผลิตแร่ลดลง 39,987 เมตริกตัน มีมูลค่าแร่ลดลง 1.68 ล้านบาท มีรายได้อากาศหลวงลดลง 0.01 ล้านบาท

10. จังหวัดตาก

จังหวัดตาก มีการผลิตแร่ 7 ชนิดแร่ ได้แก่ สังกะสี เฟลด์สปาร์ ควอตซ์ หินอ่อน-คุณภาพต่ำ หินปูนเพื่ออุตสาหกรรมก่อสร้าง หินแกรนิตชนิดหินประดับ และหินแกรนิตเพื่ออุตสาหกรรมก่อสร้าง โดยมีผลผลิตแร่รวม 0.77 ล้านเมตริกตัน มีมูลค่ารวม 11,741.57 ล้านบาท และมีรายได้อากาศหลวงเพิ่มขึ้นรวม 16.72 ล้านบาท ซึ่งเมื่อเปรียบเทียบกับในช่วงเวลาเดียวกันของปี 2548 จะมีผลผลิตแร่ลดลง 259,989 เมตริกตัน มีมูลค่าแร่เพิ่มขึ้น 5,923.33 ล้านบาท ซึ่งเป็นเพราะแร่สังกะสีมีราคาเพิ่มสูงขึ้นมาก และมีรายได้อากาศหลวงเพิ่มขึ้น 16.72 ล้านบาท

11. จังหวัดสุโขทัย

จังหวัดสุโขทัยมีการผลิตแร่ 3 ชนิดแร่ ได้แก่ หินอ่อนชนิดหินประดับ หินอ่อนคุณภาพต่ำ และ หินปูนเพื่ออุตสาหกรรมก่อสร้าง โดยมีผลผลิตแร่รวม 0.39 ล้านเมตริกตัน มีมูลค่ารวม 34.58 ล้านบาท และมี รายได้ค่าภาคหลวงรวม 0.16 ล้านบาท ซึ่งเมื่อเปรียบเทียบกับในช่วงเวลาเดียวกันของปี 2548 จะมีผลผลิตแร่ เพิ่มขึ้น 63,698.8 เมตริกตัน มีมูลค่าแร่เพิ่มขึ้น 6.22 ล้านบาท และมีรายได้ค่าภาคหลวงเพิ่มขึ้น 0.16 ล้านบาท

12. จังหวัดกำแพงเพชร

จังหวัดกำแพงเพชรมีการผลิตแร่ 3 ชนิดแร่ ได้แก่ หินอ่อนชนิดหินประดับ หินอ่อนคุณภาพต่ำ และ หินปูนเพื่ออุตสาหกรรมก่อสร้าง โดยมีผลผลิตแร่รวม 0.29 ล้านเมตริกตัน มีมูลค่ารวม 26.12 ล้านบาท และมี รายได้ค่าภาคหลวงรวม 0.91 ล้านบาท ซึ่งเมื่อเปรียบเทียบกับในช่วงเวลาเดียวกันของปี 2548 จะมีผลผลิตแร่ลดลง 25,387.2 เมตริกตัน มีมูลค่าแร่ลดลง 1.89 ล้านบาท และมีรายได้ค่าภาคหลวงเพิ่มขึ้น 0.2 ล้านบาท

13. จังหวัดพิษณุโลก

จังหวัดพิษณุโลกมีการผลิตแร่ 1 ชนิดแร่ ได้แก่ หินปูนเพื่ออุตสาหกรรมก่อสร้าง โดยมีผลผลิตแร่ รวม 206,094 ล้านเมตริกตัน มีมูลค่ารวม 14.43 ล้านบาท และมีรายได้ค่าภาคหลวงรวม 1.10 ล้านบาท ซึ่งเมื่อ เปรียบเทียบในช่วงเวลาเดียวกันของปี 2548 จะมีผลผลิตแร่เพิ่มขึ้น 12,116 เมตริกตัน มีมูลค่าแร่เพิ่มขึ้น 0.85 ล้านบาท และมีรายได้ค่าภาคหลวงเพิ่มขึ้น 0.56 ล้านบาท

14. จังหวัดพิจิตร

จังหวัดพิจิตรมีการผลิตแร่ 3 ชนิดแร่ ได้แก่ ยิปซัม ทองคำ และเงิน โดยมีผลผลิตแร่รวม 1.46 ล้านเมตริกตัน มีมูลค่ารวม 1,684.66 ล้านบาท และมีรายได้ค่าภาคหลวงรวม 83.39 ล้านบาท ซึ่งเมื่อเปรียบเทียบกับ ในช่วงเวลาเดียวกันของปี 2548 จะมีผลผลิตแร่เพิ่มขึ้น 0.30 ล้านเมตริกตัน มีมูลค่าแร่เพิ่มขึ้น 557.51 ล้านบาท และมีรายได้ค่าภาคหลวงเพิ่มขึ้น 22.06 ล้านบาท (22.98%)

ประมวลภาพผลงานและกิจกรรม



การสัมมนาเรื่อง “การสร้างความเชื่อมโยงโลจิสติกส์
อุตสาหกรรมภาคเหนือ” ณ โรงแรมเชียงใหม่แกรนด์วิว
จังหวัดเชียงใหม่ วันศุกร์ที่ 25 สิงหาคม 2549

การอบรมเชิงปฏิบัติการการสร้างมาตรฐานสถานประกอบการ
เหมืองแร่และโรงโม่หิน “การพัฒนาหน้าเหมืองแบบขั้นบันได
เพื่อประสิทธิภาพและความปลอดภัย” ณ โรงแรมโนโวเทล
จังหวัดเชียงใหม่ วันที่ 27 กรกฎาคม พ.ศ. 2549



การจัดกิจกรรม “โครงการแร่ไทย สายใยครอบครัว”
ณ สำนักงานอุตสาหกรรมพื้นฐานและการเหมืองแร่เขต 3
วันอาทิตย์ที่ 2 กรกฎาคม พ.ศ. 2549



การรังวัดกำหนดเขตค่าขอประทานบัตรของการไฟฟ้า
ฝ่ายผลิตแห่งประเทศไทย ต.แม่มาะ อ. แม่มาะ จ.ลำปาง



การให้ความรู้ในเรื่องแร่และหิน แก่นักศึกษา
คณะศึกษาศาสตร์ มหาวิทยาลัยเชียงใหม่ ณ พิพิธภัณฑ์
สำนักงานอุตสาหกรรมพื้นฐานและการเหมืองแร่เขต 3

การจัดนิทรรศการ “เรื่องแร่และหิน”
ในงานยูพราช 100 ปี ณ โรงเรียนยูพราช
อ. เมือง จ.เชียงใหม่



ร่วมกับจังหวัดเชียงใหม่อวยพานพุ่มในงาน
5 ธันวาคมทวารุช ณ หน้าศาลากลางจังหวัดเชียงใหม่





การประชุมหลักสูตร “โครงการขึ้นทะเบียน
ผู้ควบคุมการใช้วัตถุระเบิดในงานเหมืองแร่” วันที่ 11-16
กันยายน 2549 ณ โรงแรมโลตัสปางสวนแก้ว เชียงใหม่



การให้ความรู้ในเรื่องแร่และหิน แก่นักเรียน โรงเรียน
The Grace International School ณ พิพิธภัณฑสถาน
อุตสาหกรรมพื้นฐานและการเหมืองแร่เขต 3
วันที่ 19 กันยายน 2549 โดยมีการเล่นเกมส์ “เกมส์อัจฉริยะข้ามคืน”



การจัดทำกิจกรรม 5 ส

