

รายงานวิชาการ

ฉบับที่ สพส. 4/2550

---

---

อุตสาหกรรมแร่และโลหะก่อนการเปิดเขตการค้าเสรี  
ไทย-ญี่ปุ่น

สำนักพัฒนาและส่งเสริม  
กรมอุตสาหกรรมพื้นฐานและการเหมืองแร่

รายงานวิชาการ  
ฉบับที่ สพส. 4/2550

อุตสาหกรรมแร่และโลหะก่อนการเปิดเขตการค้าเสรี  
ไทย-ญี่ปุ่น

พรพินิจ พูลลาภ

สำนักพัฒนาและส่งเสริม  
กรมอุตสาหกรรมพื้นฐานและการเหมืองแร่

อธิบดีกรมอุตสาหกรรมพื้นฐานและการเหมืองแร่  
นายอนุสรณ์ เนื่องผลมาก

ผู้อำนวยการสำนักพัฒนาและส่งเสริม  
นางสาวสุพรรณศรี ทุมโฆสิต

หัวหน้ากลุ่มส่งเสริมความร่วมมือระหว่างประเทศ  
นายสมยศ ศรีดารา

จัดพิมพ์โดย กลุ่มส่งเสริมความร่วมมือระหว่างประเทศ สำนักพัฒนาและส่งเสริม  
กรมอุตสาหกรรมพื้นฐานและการเหมืองแร่  
ถนนพระรามที่ 6 เขตราชเทวี กรุงเทพฯ 10400  
โทรศัพท์ 0 2202 3674 โทรสาร 0 2640 9859

พิมพ์ครั้งที่ 1 กันยายน 2550  
จำนวน 20 เล่ม

ข้อมูลการลงรายการบรรณานุกรม

พรพินิจ พูลลาภ

อุตสาหกรรมแร่และโลหะก่อนการเปิดเขตการค้าเสรีไทย-ญี่ปุ่น/โดย พรพินิจ พูลลาภ กรุงเทพฯ:  
กลุ่มส่งเสริมความร่วมมือระหว่างประเทศ สำนักพัฒนาและส่งเสริม  
กรมอุตสาหกรรมพื้นฐานและการเหมืองแร่, 2550.

จำนวน 48 หน้า

รายงานวิชาการ ฉบับที่ สพส. 4/2550

## คำนำ

เนื่องจากระบบการค้าของไทยเป็นลักษณะตลาดแบบเปิด จึงมีการดำเนินนโยบายการค้าโดยเปิดเขตการค้าเสรีภายใต้กรอบอาเซียนมาก่อนภายใต้เขตการค้าเสรีอาเซียนหรืออาฟตา (ASEAN Free Trade Area: AFTA) ซึ่งเป็นการเปิดเขตการค้าเสรีในระดับภูมิภาค และการก้าวเข้าสู่ตลาดในระดับโลกไทยได้เข้าร่วมเป็นสมาชิกองค์การการค้าโลก (World Trade Organization: WTO) ตั้งแต่ ปี 2538 ปัจจุบันด้วยสถานการณ์การค้าและการลงทุนในตลาดโลกมีแนวโน้มในเรื่องการแข่งขันและการกีดกันการค้ารุนแรงยิ่งขึ้น การเปิดเขตการค้าเสรี (Free Trade Area: FTA) หรือ FTA จึงเริ่มปรับเปลี่ยนเป็นแบบทวิภาคีหรือระหว่างคู่ภาคีสองประเทศมากขึ้นสะท้อนถึงความสำคัญของการเปิดเขตการค้าเสรีที่แต่ละประเทศต่างเล็งเห็นประโยชน์ที่จะได้รับโดยเฉพาะการพัฒนาประเทศยังต้องพึ่งพาการส่งออกในสัดส่วนที่สูงขึ้นต่อเนื่อง

ด้วยประเทศญี่ปุ่นเป็นพันธมิตรและคู่ค้าสำคัญของไทยมานานทั้งด้านการค้าและการลงทุนเพื่อการขยายตลาดการค้าการลงทุนและการส่งออก ไปจนถึงการนำเข้าที่ไทยจำเป็นต้องอาศัยการนำเข้า ทั้งสินค้าทุนและสินค้าชั้นกลางจากญี่ปุ่นเป็นจำนวนมาก ไทยเห็นความสำคัญและประโยชน์ที่จะได้รับต่อเศรษฐกิจให้มีความสามารถในการแข่งขันในตลาดโลกและเกิดประโยชน์ต่อการพัฒนาเศรษฐกิจของประเทศจึงมีแนวทางโดยการเปิดเขตการค้าเสรี (Free Trade Area: FTA) หรือ ข้อตกลงการค้าเสรี (Free Trade Agreement: FTA) ผู้เขียนจึงได้รวบรวมและประมวลข้อมูลเบื้องต้นเพื่อศึกษาและวิเคราะห์สถานการณ์การค้าการลงทุนก่อนการเปิดเขตการค้าเสรีของอุตสาหกรรมแร่และโลหะกับญี่ปุ่นสำหรับใช้ประกอบการปฏิบัติงานและผู้สนใจต่อไป

การจัดทำรายงานวิชาการเรื่อง “อุตสาหกรรมแร่และโลหะก่อนการเปิดเขตการค้าเสรีไทย-ญี่ปุ่น” เป็นรายงานที่จัดทำขึ้นเพื่อประมวลเป็นข้อมูลเบื้องต้นและติดตามสถานการณ์การค้าการลงทุนระหว่างไทยกับประเทศญี่ปุ่นก่อนการเปิดเขตการค้าเสรี โดยมีเนื้อหาประกอบด้วย วัตถุประสงค์และความเป็นมา สถานการณ์การค้าการเปิดเขตการค้าเสรีของไทย สถานการณ์การค้าการลงทุนของไทยกับประเทศญี่ปุ่น ผลกระทบจากการเปิดเขตการค้าเสรี แนวทางการปรับตัวรองรับ สรุปและข้อเสนอแนะเพื่อประเมินผลกระทบหลังการเปิดเขตการค้าเสรีและศึกษาแนวทางการพัฒนา

พรพินิจ พูลลาภ

กลุ่มส่งเสริมความร่วมมือระหว่างประเทศ  
สำนักพัฒนาและส่งเสริม  
กรมอุตสาหกรรมพื้นฐานและการเหมืองแร่

## สารบัญ

	หน้า
คำนำ	I
สารบัญ	II
สารบัญรูป	IV
สารบัญตาราง	VI
บทคัดย่อ	VII
คำขอบคุณ	VIII
บทนำ	IX
บทที่ 1 วัตถุประสงค์และความเป็นมา	1
1.1 หลักการและเหตุผล	1
1.2 วัตถุประสงค์	2
1.3 ขอบเขตการศึกษา	2
1.4 วิธีการศึกษา	3
1.5 ประโยชน์ที่จะได้รับ	3
บทที่ 2 สถานการณ์การค้าแร่และโลหะกับการเปิดเขตการค้าเสรีของไทยเขตการค้าเสรี	4
2.1 สถานะการเปิดเขตการค้าเสรีของไทย	6
2.2 การค้าแร่และโลหะภายใต้การเปิดเขตการค้าเสรี	7
2.3 การค้าของไทยกับประเทศคู่ค้า FTA ปี 2548 และ 2550	11
บทที่ 3 ความตกลงหุ้นส่วนเศรษฐกิจไทย-ญี่ปุ่น	15
3.1 ความเป็นมา	15
3.2 ข้อตกลงการเปิดเขตการค้าเสรีกับประเทศญี่ปุ่น	16
3.3 ความผูกพันและความร่วมมือตามข้อตกลงภายใต้ JTEPA	17
บทที่ 4 การค้าการลงทุนระหว่างไทย-ญี่ปุ่นก่อนการเปิดเขตการค้าเสรี	22
4.1 การค้าระหว่างไทย-ญี่ปุ่น	22
4.2 การค้าแร่และโลหะระหว่างไทยกับญี่ปุ่นก่อนการเปิดเขตการค้าเสรี	26
บทที่ 5 ผลกระทบของการเปิดเขตการค้าเสรี	31
5.1 ผลกระทบด้านบวก	31
5.2 ผลกระทบด้านลบ	32
5.3 ผลกระทบต่อการค้าจากการเปิดเขตการค้าเสรีไทย-ญี่ปุ่น	32
5.4 ผลกระทบต่อการลงทุนจากการเปิดเขตการค้าเสรีไทย-ญี่ปุ่น	33

## สารบัญ

	หน้า
บทที่ 6 JTEPA กับความสามารถในการแข่งขัน	35
6.1 ปัจจัยของความสามารถในการแข่งขัน	35
6.2 แนวทางรองรับการแข่งขัน	36
6.3 ข้อเสนอแนะการสร้างการแข่งขัน	36
บทที่ 7 ข้อเสนอแนะและข้อเสนอแนะ	37
7.1 ข้อเสนอแนะจากการเปิดเขตการค้าเสรี	37
7.2 ข้อเสนอแนะ	38
7.3 ข้อเสนอแนะและพึงระวังหลังการเปิดเขตการค้าเสรี	39
เอกสารอ้างอิง	41
ภาคผนวก	42

## สารบัญรูป

	หน้า
รูปที่ 2-1 กราฟแสดงสถิติการนำเข้าและส่งออกของไทยปี 2546-2550E	8
รูปที่ 2-2 แสดงสัดส่วนการค้าของไทยกับคู่ค้า FTA ปี 2550 (ม.ค.-ส.ค.)	12
รูปที่ 2-3 กราฟแสดงการนำเข้า-ส่งออกกับคู่ค้า FTA ปี 2550 (ม.ค.-ส.ค.)	14
รูปที่ 4-1 กราฟแสดงสถิติการค้าไทย-ญี่ปุ่นปี 2545-2550*(*: ม.ค.-ส.ค.)	23
รูปที่ 4-2 แสดงสัดส่วนแหล่งนำเข้าเหล็กและผลิตภัณฑ์ของไทยปี 2550*(*: ม.ค.-ส.ค.)	28

## สารบัญตาราง

	หน้า
ตารางที่ 2-1 สถิติการค้าไทยกับทุกประเทศปี 2545-2550	7
ตารางที่ 2-2 สินค้านำเข้าของไทยปี 2548-2550 (ม.ค.-ส.ค.)	9
ตารางที่ 2-3 การค้าไทยปี 2548 กับประเทศคู่ค้าที่จัดทำเขตการค้าเสรี	11
ตารางที่ 2-4 การค้าไทยปี 2550 กับประเทศคู่ค้าที่จัดทำเขตการค้าเสรี	13
ตารางที่ 4-1 การค้าระหว่างไทย-ญี่ปุ่นปี 2545-2550 (ม.ค.-ส.ค.)	22
ตารางที่ 4-2 สินค้านำเข้าของไทยจากญี่ปุ่นปี 2548-2550 (ม.ค.-ส.ค.)	24
ตารางที่ 4-3 การส่งออกสินค้าของไทยไปญี่ปุ่นปี 2548-2550 (ม.ค.-ส.ค.)	25
ตารางที่ 4-4 แหล่งนำเข้าแร่และผลิตภัณฑ์จากแร่ของไทยปี 2548-2550 (ม.ค.-ส.ค.)	26
ตารางที่ 4-5 แหล่งนำเข้าเหล็ก เหล็กกล้าและผลิตภัณฑ์ของไทยปี 2548-2550 (ม.ค.-ส.ค.)	27



## บทคัดย่อ

กรมอุตสาหกรรมพื้นฐานและการเหมืองแร่เป็นองค์กรหลักในการบริหารจัดการ และพัฒนาอุตสาหกรรมเหมืองแร่และอุตสาหกรรมพื้นฐานให้เป็นไปอย่างมีดุลยภาพทางเศรษฐกิจ สังคม และสิ่งแวดล้อม โดยมีภารกิจด้านหนึ่งเกี่ยวกับการกำกับดูแลการประกอบกิจการเหมืองแร่และอุตสาหกรรมพื้นฐานให้มีการพัฒนาอย่างยั่งยืน แร่และโลหะเป็นอุตสาหกรรมพื้นฐานที่สำคัญต่อการพัฒนาเศรษฐกิจของประเทศ เพราะเป็นสินค้าที่ถูกนำไปใช้เป็นวัตถุดิบในอุตสาหกรรมต่อเนื่องหลายสาขา อาทิ อุตสาหกรรมเหล็ก อุตสาหกรรมยานยนต์และชิ้นส่วน อุตสาหกรรมก่อสร้าง อุตสาหกรรมเครื่องใช้ไฟฟ้า อุตสาหกรรมอัญมณีและเครื่องประดับ อุตสาหกรรมแก้วและกระจก และอุตสาหกรรมเซรามิก เป็นต้น

เนื่องจากแร่และโลหะบางชั้นคุณภาพในประเทศยังไม่สามารถผลิตได้หรือผลิตได้แต่ไม่เพียงพอสนองความต้องการใช้ในประเทศ ทั้งจากการขาดแคลนแหล่งแร่และปริมาณสำรองแร่ที่เริ่มลดน้อยลง รวมไปถึงความสมบูรณ์แร่ลดลง เช่น ทองแดง สังกะสี ดีบุก แทนทาลัม และ ตะกั่ว จึงทำให้ไทยยังคงจำเป็นต้องพึ่งพาการนำเข้าวัตถุดิบและสินค้าทุนจากต่างประเทศจำนวนมากโดยเฉพาะจากประเทศญี่ปุ่นมีผลให้ไทยขาดดุลการค้าสูงต่อเนื่อง โดยในปี 2549 การค้าระหว่างไทยกับญี่ปุ่นมีมูลค่าสูงรวม 9,880,295 ล้านบาท ทั้งนี้เป็นการนำเข้ามากกว่าการส่งออกจำนวน 361,824 ล้านบาท สินค้านำเข้าสำคัญจากญี่ปุ่นลำดับต้น ๆ คือ กลุ่มแร่และโลหะ นำเข้ามากที่สุดคือ เหล็ก เหล็กกล้าและผลิตภัณฑ์ เช่นเดียวกับนำเข้าผลิตภัณฑ์โลหะมากเป็นอันดับ 1 ส่วนแร่นำเข้าจากญี่ปุ่นมากเป็นลำดับ 3 รองจากการนำเข้าจากประเทศจีนและรัสเซีย หากมูลค่าการนำเข้าทั้งแร่ เศษโลหะ เหล็กกล้าและผลิตภัณฑ์เหล็ก จากญี่ปุ่นมูลค่ารวมประมาณ 186,500 ล้านบาท สำหรับญี่ปุ่นนับเป็นทั้งแหล่งนำเข้า (124,236 ล้านบาท) และตลาดส่งออก (12,516 ล้านบาท) เหล็กกล้าและผลิตภัณฑ์เหล็กสูงสุดเป็นอันดับ 1 ของไทย นอกจากนี้ ญี่ปุ่นยังเป็นต่างชาติที่เข้ามาลงทุนในไทยสูงสุด หากนับตั้งแต่ปี 2430 จนถึงปี 2550 ที่ไทยและญี่ปุ่นมีความสัมพันธ์กันมาทั้งการค้า การลงทุน รวมแล้วเป็นเวลา 120 ปี ดังนั้น ในการทำความตกลงหุ้นส่วนเศรษฐกิจระหว่างไทย-ญี่ปุ่น หรือ JTEPA (Japan-Thailand Economic Partnership Agreement) ที่ลงนามไปแล้วเมื่อวันที่ 3 เมษายน 2550 โดยตามกำหนดจะมีผลใช้บังคับตั้งแต่วันที่ 1 พฤศจิกายน 2550 นี้ จึงส่งผลต่ออุตสาหกรรมแร่และโลหะและโครงการความร่วมมือระหว่างกัน

ปัจจุบันประเทศไทยมีการเจรจาจัดทำเขตการค้าเสรีแบบทวิภาคีกับ 8 ประเทศ และ 2 กลุ่มประเทศ โดยได้มีการลงนามในกรอบความตกลงและมีผลใช้บังคับไปแล้วมี 4 ประเทศ ได้แก่ ออสเตรเลีย นิวซีแลนด์ อินเดีย และจีน ส่วนการเจรจาที่ยังไม่เสร็จสิ้นและได้หยุดการเจรจาไว้ก่อน ได้แก่ ประเทศสหรัฐอเมริกา และ บาร์เรน ขณะที่การเจรจาอย่างจริงจัง กับประเทศเปรูคาดว่าจะแล้วเสร็จและมีผลบังคับใช้ประมาณต้นปี 2551 สำหรับที่กำลังดำเนินการเจรจาอีก 2 กลุ่มประเทศ ได้แก่ กลุ่มอนุทวีปรอบอ่าวเบงกอลหรือบิมสเทค (BIMSTEC) ประกอบด้วยประเทศไทย บังกลาเทศ อินเดีย

พม่า ศรีลังกา ภูฏาน และ เนปาล กับ สมาคมการค้าเสรียุโรปหรือเอฟตา (European Free Trade Association : EFTA) ประกอบด้วยประเทศไอซ์แลนด์ สวิตเซอร์แลนด์ นอร์เวย์ และ ลิกเตนสไตน์

สำหรับการค้าการลงทุนของอุตสาหกรรมแร่และโลหะระหว่างไทยกับญี่ปุ่นและในตลาดโลกโดยภาพรวมขีดความสามารถในการแข่งขันของผู้ประกอบการไทยเทียบกับในระดับภูมิภาคอาเซียนหรือกับออสเตรเลียจัดว่าไทยยังเป็นผู้ผลิตรายเล็ก ยิ่งถ้าเปรียบกับผู้ผลิตรายใหญ่จากทั่วโลก นับว่าไทยมีคู่แข่งรายสำคัญจำนวนมาก ตั้งแต่ระดับมหาอำนาจทางเศรษฐกิจเริ่มจากประเทศสหรัฐอเมริกา จีน และ ญี่ปุ่น ไปจนถึงคู่แข่งที่ใกล้ชิด เช่น เวียดนาม ซึ่งมีการพัฒนาอย่างรวดเร็วและเป็นประเทศที่มีแหล่งแร่ที่อุดมสมบูรณ์ของโลก ดังนั้น ผู้ประกอบการในประเทศจำเป็นต้องสร้างความแข็งแกร่งให้ธุรกิจอีกมาก เพื่อเพิ่มศักยภาพในการแข่งขันการดำเนินธุรกิจให้มีอัตราการเติบโตที่ยั่งยืน เนื่องจากสถานการณ์ต่างๆทั้งในประเทศและต่างประเทศมีการเปลี่ยนแปลงรวดเร็วสามารถส่งผลกระทบต่อการขายตัวของเศรษฐกิจและอุตสาหกรรม การสร้างสัมพันธ์กับประเทศญี่ปุ่น

การกำหนดแนวทางเพิ่มขีดความสามารถในการแข่งขันแก่อุตสาหกรรมแร่และโลหะหลังการเปิดเขตการค้าเสรีกับญี่ปุ่นอย่างเหมาะสม ตลอดจนติดตามสถานการณ์ของอุตสาหกรรมสำหรับประกอบการศึกษาวิเคราะห์ปัญหาและอุปสรรคต่างๆที่มีผลกระทบต่อการค้าการลงทุนให้ผู้ประกอบการปรับตัวรองรับทันกับสถานการณ์ เพื่อการใช้ประโยชน์จากการเป็นหุ้นส่วนให้ได้สูงสุดทั้งด้านบุคลากรและพัฒนาเทคโนโลยีที่จะได้รับจากโครงการความร่วมมือภายใต้ JTEPA ในระยะยาว ผู้ประกอบการไทยน่าจะมีขีดความสามารถการแข่งขันกับสินค้านำเข้าและสามารถเข้าสู่ตลาดโลกได้

## คำขอบคุณ

ขอขอบคุณ คุณสุพรศรี ทุมโฆสิต ผู้อำนวยการสำนักพัฒนาและส่งเสริม คุณสมยศ ศรีดารา หัวหน้ากลุ่มส่งเสริมความร่วมมือระหว่างประเทศ สำนักพัฒนาและส่งเสริม ที่ให้คำแนะนำในการศึกษาข้อมูลการจัดทำรายงานวิชาการนี้ และผู้เกี่ยวข้องทุกท่านที่ช่วยเหลือสนับสนุน จนเอกสารประสบความสำเร็จลุล่วงอย่างครบถ้วน เพื่อประโยชน์แก่ผู้สนใจทั่วไป สำหรับเป็นข้อมูลเบื้องต้นและติดตามสถานการณ์การจัดทำความตกลงหุ้นส่วนเศรษฐกิจไทย-ญี่ปุ่น ต่อไป

พรพินิจ พูลลาภ

เศรษฐกร 6ว

## บทนำ

สถานการณ์ปัจจุบันอัตราการเติบโตของการดำเนินธุรกิจของอุตสาหกรรมเหมืองแร่ และโลหะซึ่งเป็นอุตสาหกรรมพื้นฐานที่มีบทบาทสำคัญ ต่อการพัฒนาเศรษฐกิจของประเทศขยายตัวดีขึ้นตามลำดับตามการเติบโตของอุตสาหกรรมต่อเนื่องที่ใช้แร่และโลหะเป็นวัตถุดิบ อาทิ อุตสาหกรรมยานยนต์และชิ้นส่วน อุตสาหกรรมการก่อสร้างและธุรกิจอสังหาริมทรัพย์ อุตสาหกรรมเครื่องใช้ไฟฟ้า และอิเล็กทรอนิกส์ อุตสาหกรรมแก้วกระจก อุตสาหกรรมอัญมณีและเครื่องประดับ และอุตสาหกรรมเฟอร์นิเจอร์ มีทิศทางการเติบโตขยายตัวปรับดีขึ้นต่อเนื่องโดยสอดคล้องไปตามภาวะเศรษฐกิจทั้งของไทยและตลาดโลก

ไทยเป็นประเทศกำลังพัฒนาการขยายตลาดการค้าและการลงทุนให้ได้มากขึ้นย่อมจะสามารถช่วยให้การพัฒนาเศรษฐกิจของประเทศมีโอกาสเติบโตได้เร็วขึ้น โดยเฉพาะการส่งออกสินค้า มีบทบาทสำคัญที่เป็นตัวช่วยขับเคลื่อนการเติบโตเศรษฐกิจของประเทศมาตลอด การเปิดเขตการค้าเสรี (Free Trade Area :FTA) จึงเป็นเครื่องมือสำคัญของประเทศที่กำลังต้องการแสวงหาโอกาส และเกิดช่องทางการขยายตลาดการค้าและการลงทุนทั้งในตลาดเดิมและตลาดใหม่ ตลอดจนเพื่อสามารถลดการแข่งขันลง เพราะการเจรจาจะช่วยให้ได้รับสิทธิประโยชน์สนับสนุนจากประเทศคู่ภาคีย่อมส่งผลในด้านบวกเป็นปัจจัยเอื้อต่อการดำเนินธุรกิจของผู้ประกอบการ รวมทั้ง ได้รับความสะดวกต่างๆ ในเรื่องกฎ ระเบียบ กติกา และมาตรการทางการค้าระหว่างประเทศ ซึ่งมีทั้งด้านภาษีและที่ไม่ใช่ด้านภาษี ไม่ให้เป็นอุปสรรคหรือปัญหาในการขยายตลาด นอกจากนี้ เพื่อการสร้างพันธมิตรให้เกิดความมั่นคงแก่ภาคอุตสาหกรรมในประเทศไม่ให้โดดเดี่ยว เนื่องจากโดยโครงสร้างการผลิตของไทยอุตสาหกรรมในประเทศยังต้องพึ่งพาการนำเข้าวัตถุดิบและสินค้าทุนจากต่างประเทศอีกเป็นจำนวนมาก

การเพิ่มขีดความสามารถและความแข็งแกร่งในการแข่งขันให้กับภาคอุตสาหกรรมในประเทศ การจัดหาวัตถุดิบหรือการจัดการที่ดีของการประกอบการจะช่วยลดต้นทุนการผลิตได้เพราะไทยมีปัญหาขาดแคลนวัตถุดิบ ขาดเทคโนโลยีที่ทันสมัย ขาดบุคลากรที่เชี่ยวชาญ ไปจนถึงเรื่องเงินทุน การบริหารและจัดการด้านวัตถุดิบในสถานการณ์ปัจจุบัน ภาครัฐเห็นควรดำเนินนโยบายการสนับสนุนด้านการค้าระหว่างประเทศโดยแสวงหาพันธมิตรและเชื่อมสัมพันธ์กับประเทศอื่น ๆ ตลอดจนการสร้างโอกาสการเป็นหุ้นส่วนทางเศรษฐกิจกับประเทศข้ามชาติโดยเฉพาะซึ่งเป็นประเทศคู่ค้ารายใหญ่ที่สำคัญโดยการเปิดเขตการค้าเสรี เพื่อการพัฒนาเศรษฐกิจประเทศให้ก้าวหน้ายิ่งขึ้น ประเทศญี่ปุ่นเป็นประเทศคู่ค้าสำคัญของไทยที่มีมูลค่าการค้าและการลงทุนสูงสุด ภาครัฐเล็งเห็นความสำคัญข้อนี้จึงตกลงเจรจาเปิดเขตการค้าเสรีและลงนามความตกลงหุ้นส่วนเศรษฐกิจไทย-ญี่ปุ่นด้วย เนื่องจากไทยยังมีความต้องการที่จะแลกเปลี่ยนสินค้าที่ผลิตได้ในประเทศกับสินค้าที่ในประเทศไม่มีความสามารถในการผลิตหรือผลิตได้ไม่เพียงพอับความต้องการใช้จากประเทศญี่ปุ่น เช่น สินค้าเหล็กและเหล็กกล้าที่ใช้เป็นวัตถุดิบของอุตสาหกรรมยานยนต์และชิ้นส่วน เป็นต้น ซึ่งญี่ปุ่นมีความพร้อมมากกว่าถ้าได้รับ

ความร่วมมือด้านต่างๆดังกล่าว ความแข็งแกร่งย่อมจะเกิดแก่ผู้ประกอบการอันจะนำประเทศก้าวเข้าสู่เวทีการแข่งขันในระดับสากลได้ต่อไป

อย่างไรก็ตาม เพื่อให้การเป็นหุ้นส่วนเศรษฐกิจกับญี่ปุ่นได้รับประโยชน์ตามคาดหวัง การปรับตัวรองรับผลกระทบต้องมีแนวทางที่ถูกต้องและสอดคล้องกับศักยภาพของภาคอุตสาหกรรมในประเทศต้องเป็นระบบ ซึ่งภาครัฐมีบทบาทสำคัญต้องเข้าใจ ตั้งใจและศึกษาข้อมูลที่ต้องการทั้งก่อนและหลังการเปิดเขตการค้าเสรีกับญี่ปุ่นโดยมีความจำเป็นต่อสถานการณ์การแข่งขันต่อไป เนื่องจากมูลค่าการส่งออกสินค้าทั้งหมดโดยรวมของประเทศไทยมีญี่ปุ่นเป็นตลาดส่งออกสำคัญ และขยายตัวดีขึ้นต่อเนื่องและจะช่วยให้การขาดดุลของไทยกับญี่ปุ่นลดน้อยลง แม้ว่าการนำเข้าสินค้าจากญี่ปุ่นของไทยมีมูลค่ามากกว่าที่ไทยส่งออกไป โดยไทยสามารถพัฒนาเพิ่มขีดความสามารถให้กับผู้ประกอบการในประเทศได้ เพราะเห็นได้จากยอดการขาดดุลการค้าในปี 2549 ที่ปรับลดลงจากการขาดดุลจำนวนมากเมื่อปี 2548 แสดงว่าสินค้าไทยมีจุดแข็งหลายรายการที่ผู้ผลิตสามารถปรับกลยุทธ์การตลาดเพื่อหันไปเพิ่มการส่งออกทดแทนได้ ดังนั้น หลังการปรับลดอัตราภาษีลงทันทีที่ความตกลงมีผลใช้บังคับได้แก่ สินค้าอัญมณีและเครื่องประดับ คาดว่าในระยะยาวการส่งออกของไทยไปยังญี่ปุ่นในปี 2551 จะขยายตัวเพิ่มขึ้น

# บทที่ 1

## วัตถุประสงค์และความเป็นมา

### 1.1 หลักการและเหตุผล

ญี่ปุ่นเป็นประเทศคู่ค้าที่สำคัญของไทยทั้งในด้านการค้าและการลงทุนโดยเป็นต่างชาติที่เข้ามาลงทุนมากที่สุดในไทยและเป็นตลาดส่งออกที่มีมูลค่าปรับเพิ่มขึ้นต่อเนื่องจำนวนสูงถึง 623,931 ล้านบาทหรือ 16,389 ล้านดอลลาร์สหรัฐฯ ในปี 2549 คิดเป็นสัดส่วนร้อยละ 13 ของมูลค่าการส่งออกทั้งสิ้นซึ่งรองจากการส่งออกไปยังประเทศสหรัฐอเมริกาเพียงเล็กน้อย เมื่อไทยเป็นประเทศกำลังพัฒนาและมีระบบเศรษฐกิจแบบเสรี อีกทั้งอาศัยการส่งออกเป็นตัวขับเคลื่อนเศรษฐกิจมากกว่าร้อยละ 70 ของค่าผลิตภัณฑ์มวลรวมในประเทศ (GDP) เพื่อหาโอกาสเพิ่มช่องทางในการขยายการเติบโตของการค้าให้สามารถแข่งขันได้ในตลาดโลก การจัดทำเขตการค้าเสรีจึงเป็นเครื่องมือสำคัญในการช่วยลดอุปสรรคและข้อกีดกันทางการค้าระหว่างประเทศลงได้ ทั้งอุปสรรคจากทางด้านภาษีและกฎระเบียบมาตรการต่างๆที่ไม่ใช่ภาษีของประเทศมหาอำนาจที่ย่อมมีความได้เปรียบและพร้อมที่จะเข้าครอบครองตลาดใหม่ ๆ หรือช่วงชิงตลาดเดิมของไทยไปได้ทุกเมื่อ ดังนั้นโดยการเข้าใจเงื่อนไขที่จะนำจุดแข็งของประเทศในการเจรจาต่อรองเพื่อพัฒนาจุดด้อยให้ประเทศอยู่รอดได้ในสถานการณ์การแข่งขันปัจจุบันของตลาดโลกซึ่งรุนแรงมากขึ้น ตลอดจน จะช่วยเสริมสร้างพันธมิตรทางการค้าและการลงทุนเพื่อส่งเสริมความร่วมมือระหว่างประเทศที่จะนำมาซึ่งการได้แลกเปลี่ยนและเรียนรู้ความสามารถทางด้านวิชาการอื่น ๆ และด้านเทคโนโลยีที่ทันสมัยกว่า ภาครัฐเล็งเห็นความสำคัญจึงดำเนินนโยบายการค้าโดยใช้การเปิดเขตการค้าเสรีเป็นเครื่องมือช่วยสร้างให้ไทยเกิดความแข็งแกร่งและบรรลุเป้าหมายได้ ญี่ปุ่นจึงเป็นอีกประเทศหนึ่งที่ภาครัฐเห็นควรเปิดเขตการค้าเสรีด้วย

แร่และโลหะซึ่งเป็นอุตสาหกรรมพื้นฐานที่มีความสำคัญต่อการพัฒนาเศรษฐกิจ เนื่องจากเป็นสินค้าวัตถุดิบหลักของอุตสาหกรรมต่อเนื่องหลายสาขา เช่น อุตสาหกรรมยานยนต์ อุตสาหกรรมเครื่องใช้ไฟฟ้าและอิเล็กทรอนิกส์ อุตสาหกรรมการก่อสร้าง อุตสาหกรรมซีเมนต์ อุตสาหกรรมแก้วและกระจก อุตสาหกรรมเซรามิก และอุตสาหกรรมปิโตรเคมี อุตสาหกรรมอัญมณี และเครื่องประดับ เป็นต้น กรมอุตสาหกรรมพื้นฐานและการเหมืองแร่ มีภารกิจหลักในการ กำกับดูแล ส่งเสริมและพัฒนาอุตสาหกรรมพื้นฐานของประเทศ เพื่อเพิ่มขีดความสามารถการแข่งขันในตลาดโลกให้แก่ภาคอุตสาหกรรมของประเทศ จึงเห็นความสำคัญของการจัดระบบข้อมูลเรื่องการค้าเสรี ให้เป็นปัจจุบันเพื่อประกอบการศึกษา ติดตามและวิเคราะห์ผลกระทบทั้งก่อนและหลังความตกลงการค้าเสรี ให้เป็นประโยชน์สูงสุดต่อภาครัฐและภาคเอกชนสร้างความมั่นคงแก่ผู้ประกอบการและประเทศชาติต่อไป

ดังนั้น การเจรจาเปิดเขตการค้าเสรี หรือ FTA (Free Trade Area) กับประเทศญี่ปุ่น จึงจำเป็นเพราะเป็นแนวทางที่จะนำสู่การแก้ไขปัญหาและอุปสรรคทางการค้าเพื่อพัฒนาศักยภาพการแข่งขัน โดยในการเจรจาการทำความตกลงให้มีเนื้อหาความผูกพันได้มากกว่าการเปิดเขตการค้าเสรี

เกินกว่าในอดีตที่มุ่งเพียงการเปิดเสรีด้านการค้าสินค้า (Goods) การบริการ (Services) และการลงทุน (Investment) เนื่องจากในแต่ละปีไทยนำเข้าสินค้าจากญี่ปุ่นมากเป็นอันดับหนึ่งมูลค่าถึง 900,000-1,000,000 ล้านบาท คิดเป็นสัดส่วนร้อยละ 20 ของการนำเข้ารวมทั้งสิ้น ซึ่งเป็นกลุ่มสินค้าวัตถุดิบและสินค้าทุน อาทิ สินค้าเหล็กและผลิตภัณฑ์เหล็กประมาณ 143,000 ล้านบาท โดยการต้องพึ่งพาสินค้านำเข้าจำนวนมากมีผลทำให้เกิดการขาดดุลการค้าของไทยตลอดมา การหาช่องทางขยายตลาดส่งออก การร่วมลงทุนหรือการเป็นหุ้นส่วนกัน การพัฒนาบุคลากรให้เกิดความเชี่ยวชาญ ไปจนถึงการแลกเปลี่ยนเทคโนโลยีที่ทันสมัยกว่า เพื่อลดการเสียเปรียบคู่ค้าลงจึงมีความจำเป็นต่อการปรับตัวของภาคธุรกิจหรือผู้ผลิตในทุกระดับตลอดจน เตรียมสร้างความพร้อมให้กับทุกภาคส่วนที่ยังไม่พร้อมในการแข่งขันให้เกิดความแข็งแกร่ง

ทั้งนี้ เมื่อประเทศไม่อาจโดดเดี่ยวได้ การเลือกสร้างสัมพันธภาพกับประเทศคู่ค้ารายใหญ่ที่สำคัญเช่นญี่ปุ่น นั้น จึงจำเป็นพร้อมเตรียมมาตรการรองรับทั้งในเชิงรุกและเชิงรับทั้งก่อนและหลังการเปิดเขตการค้าเสรีเพื่อประเมินผลกระทบที่จะเกิดขึ้นให้มีการแก้ไขได้ทันความเสียหายในทุกด้าน

## 1.2 วัตถุประสงค์

1.2.1 เพื่อเป็นข้อมูลเบื้องต้นประกอบการศึกษาผลกระทบก่อนการเปิดเขตการค้าเสรีไทย-ญี่ปุ่น ต่อการค้าการลงทุนในอุตสาหกรรมแร่และโลหะของประเทศ

1.2.2 เพื่อเป็นข้อมูลศึกษา วิเคราะห์การค้า การลงทุน ศักยภาพการผลิต และการแข่งขัน อุตสาหกรรมแร่และโลหะของผู้ประกอบการไทย ก่อนการเปิดเขตการค้าเสรี

1.2.3 เพื่อศึกษาปัจจัยที่เป็นตัวกำหนดอุปสงค์ อุปทาน มูลค่าการนำเข้า การส่งออก และผลกระทบต่อสินค้าอุตสาหกรรมแร่และโลหะของไทยจากตลาดญี่ปุ่น

1.2.4 เพื่อศึกษาทิศทางและแนวโน้มสัดส่วนของโอกาสการขยายตลาดสินค้าอุตสาหกรรมพื้นฐานกลุ่มแร่และโลหะของไทยก่อนและหลังการปรับพิกัดอัตราภาษีศุลกากร การลดอุปสรรคจากข้อกีดกันทางการค้า การใช้สิทธิประโยชน์จากกฎ ระเบียบ กติกา และมาตรการตามข้อตกลงของประเทศญี่ปุ่น

## 1.3 ขอบเขตการศึกษา

1.3.1 ศึกษาสถานการณ์การค้าการลงทุน การแข่งขัน การปรับพิกัดอัตราภาษีศุลกากรและผลกระทบ

1.3.2 ศึกษาวิเคราะห์ปัญหาอุปสรรคและผลกระทบอุตสาหกรรมแร่และโลหะในประเทศ

1.3.3 หาแนวทางพัฒนาและส่งเสริมลดผลกระทบหลังการเปิดเขตการค้าเสรี

1.3.4 เสนอแนวทางมาตรการและการปรับตัวรองรับของอุตสาหกรรมแร่และโลหะ

1.3.5 ศึกษาปัจจัยกำหนดการนำเข้า-ส่งออกของอุตสาหกรรมพื้นฐานด้านแร่และโลหะของไทย ก่อนและหลังการเปิดเขตการค้าเสรี

## 1.4 วิธีการศึกษา

- 1.4.1 ประมวลข้อมูลที่เกี่ยวข้องกับสถานการณ์อุตสาหกรรมพื้นฐานประเทศญี่ปุ่น
- 1.4.2 ศึกษา วิเคราะห์สถานการณ์การค้าการลงทุนอุตสาหกรรมพื้นฐานของญี่ปุ่นในไทย
- 1.4.3 ศึกษา วิเคราะห์สถานการณ์การค้าการลงทุนอุตสาหกรรมแร่และโลหะของไทย
- 1.4.4 ศึกษา วิเคราะห์ผลกระทบภายใต้ FTA ไทย-ญี่ปุ่น สรุปปัญหาอุปสรรค เสนอแนวทางการปรับตัว แนวทางการพัฒนาและส่งเสริม

## 1.5 ประโยชน์ที่คาดว่าจะได้รับ

- 1.5.1 ทราบถึงผลกระทบการเปิดเสรีต่ออุตสาหกรรมแร่และโลหะของไทย
- 1.5.2 ทราบแนวทางการวางแผนเตรียมรองรับการเปิดเขตการค้าเสรี
- 1.5.3 มีช่องทางเพิ่มขีดความสามารถในการแข่งขันของผู้ประกอบการในประเทศ
- 1.5.4 มีระบบข้อมูลเป็นปัจจุบันประกอบการปฏิบัติงาน สามารถติดตามสถานการณ์เพื่อศึกษาวิเคราะห์ปัญหาอย่างรวดเร็วทันสถานการณ์ ในการกำหนดและปรับนโยบายทางการค้าระหว่างประเทศของอุตสาหกรรมแร่และอุตสาหกรรมโลหะของไทยกับประเทศญี่ปุ่นในปีต่อ ๆ ไป



## บทที่ 2

### สถานการณ์การค้าเสรีและโลหะกับการเปิดเขตการค้าเสรีของไทย

การเปิดเขตการค้าเสรีหรือ FTA (Free Trade Area) ในการเจรจามักจะกำหนดกรอบการเจรจาพิจารณาให้ครอบคลุมความสัมพันธ์ทางเศรษฐกิจทุกด้านและความร่วมมือที่เกี่ยวข้องกับการค้า เช่น เรื่องพาณิชย์อิเล็กทรอนิกส์ ทรัพย์สินทางปัญญา การจัดซื้อจัดจ้างโดยรัฐ และนโยบายการแข่งขัน เป็นต้น รวมไปถึงอาจจะมีการแลกเปลี่ยนข้อมูลต่างๆทางการค้าระหว่างกัน การจัดอบรมและสัมมนาทางวิชาการเพื่อแลกเปลี่ยนความรู้ระหว่างบุคลากรทั้งสองประเทศ ซึ่งกรอบการเจรจาจะแบ่งข้อตกลงออกได้เป็น 2 ส่วนหลัก คือ

1. เปิดเสรีด้านการค้าสินค้า
2. เปิดเสรีด้านบริการและด้านการลงทุน

ทั้งนี้ ข้อตกลงตามกรอบความตกลงการเปิดเขตการค้าเสรีไม่ว่าจะเป็นแบบพหุภาคี (WTO) แบบภูมิภาค (ASEAN) หรือแบบทวิภาคี (FTA) สนธิสัญญาที่ผูกพันไว้เป็นพันธกรณีระหว่างคู่สัญญาหรือสมาชิกซึ่งจะต้องถือปฏิบัตินั้นหากคู่สัญญาฝ่ายใดไม่ปฏิบัติหรือขัดต่อข้อตกลงที่ให้ไว้ก็นับเป็นความผิดถึงต้องฟ้องร้องชดใช้ค่าเสียหายต่อกันได้ อย่างไรก็ตาม ข้อผูกพันที่ร่วมกันกำหนดไว้ส่วนมากจะมีข้อบทกำหนดให้ผู้รับผิดชอบระดับรัฐมนตรีหรือเจ้าหน้าที่อาวุโสมีการประชุมทบทวนข้อตกลงต่าง ๆ กันในทุก ๆ ปี หรือตามแต่ที่จะเห็นควรระบุไว้ ซึ่งเนื้อหาในรายละเอียดในการเจรจาย่อมแตกต่างกันไปขึ้นอยู่กับความเหมาะสมกับแต่ละประเทศที่เปิดเจรจาจัดทำเขตการค้าเสรีด้วย

สาระสำคัญของความตกลงด้านการเปิดตลาดสินค้า เปิดเสรีภาคบริการ และ การเปิดเสรีภาคการลงทุน โดยรวมมักมีบทบัญญัติข้อผูกพันและพันธกรณีเกี่ยวกับเรื่องต่าง ๆ ดังนี้

#### 1. การเปิดตลาดด้านการค้าสินค้า ประกอบด้วย 3 เรื่องหลัก คือ

1. การลดภาษีศุลกากร การลดภาษีเป็นมาตรการที่โดยหลักการของ WTO สนับสนุนให้ใช้มาตรการภาษีเป็นมาตรการคุ้มครองผู้ผลิตภายในประเทศได้ การเปิดเขตการค้าเสรีทั้งสินค้าเกษตรและอุตสาหกรรมโดยมีเป้าหมายให้ลดภาษีเป็น 0 ทันทัน เว้นแต่เป็นสินค้าอ่อนไหวจะยึดระยะเวลาออกไปเพื่อการปรับตัวนานนับตั้งแต่ 5-15 ปี

2. กฎว่าด้วยแหล่งกำเนิดสินค้า (Rule of Origin : ROOs) ในการเจรจามักมีกฎเกณฑ์ที่ต้องเลือกใช้ตามความเหมาะสมในประเทศอยู่ 3 หลัก คือ 1) เกณฑ์การผลิตจากวัตถุดิบในประเทศทั้งหมด (Wholly Obtained : WO) 2) เกณฑ์การแปรสภาพอย่างพอเพียง (Substantial Transformation : ST) และการผลิต (process) ที่เกิดขึ้นในประเทศ 3) เกณฑ์สัดส่วนของวัตถุดิบในประเทศ (local content) ควรไม่เกิน 40% ถ้ากำหนดสูงกว่านี้ควรเจรจาต่อรองเพื่อมีเวลาปรับตัว

3. การใช้มาตรการที่มีใช้ภาษี (Non-Tariff Measures : NTMs) ประเทศคู่เจรจา มักจะนำมาใช้ได้ โดยไม่ขัดกับกฎเกณฑ์ของ WTO ดังนั้นการเจรจาก็เพื่อลดการกีดกันเหล่านี้ ได้แก่

- มาตรการสุขอนามัยและสุขอนามัยพืช
- มาตรการเกี่ยวกับอุปสรรคทางเทคนิคต่อการค้า
- ระเบียบวิธีการออกใบอนุญาตนำเข้า
- มาตรการการประเมินราคาเพื่อการศุลกากร
- การตรวจสอบสินค้าก่อนส่งออก
- มาตรการปกป้อง (Safeguards)
- มาตรการเก็บภาษีต่อต้านการทุ่มตลาด
- มาตรการเก็บภาษีตอบโต้การอุดหนุน

## 2. การเปิดเสรีภาคบริการ

ปกติไทยเปิดโอกาสให้ต่างชาติเข้ามาประกอบธุรกิจบริการได้ ทั้งในรูปแบบเป็นเจ้าของหรือในฐานะผู้บริหาร ผู้เชี่ยวชาญ ทั้งนี้ ต้องให้อยู่ภายใต้กฎหมายภายในประเทศที่เกี่ยวข้องในการกำกับดูแลและควบคุมซึ่งมักมีหลายฉบับ

## 3. การเปิดเสรีภาคการลงทุน

ปัจจุบันการเปิดเสรีการลงทุนของไทยมีนโยบายส่งเสริมการลงทุนอยู่แล้วส่วนมากเน้นการลงทุนด้านการผลิต ยกเว้นในกิจการบางประเภทที่ต้องอยู่ภายใต้ พ.ร.บ. การประกอบธุรกิจคนต่างด้าว พ.ศ. 2542 (ภาคผนวก)

นอกจากนี้ มีเรื่องกฎระเบียบอื่น ๆ ได้แก่ การอำนวยความสะดวกทางการค้า การจัดซื้อจัดจ้างของภาครัฐ การคุ้มครองทรัพย์สินทางปัญญา กระบวนการยุติข้อพิพาท มาตรฐานสิ่งแวดล้อม นโยบายการแข่งขัน ความโปร่งใส และข้อยกเว้นทั่วไป เป็นต้น โดยในรายละเอียดการเจรจาขึ้นอยู่กับความเหมาะสมในการเจรจากับแต่ละประเทศซึ่งแตกต่างกันหลายประการ กฎหรือข้อกำหนดดังกล่าว อาทิ

- การปฏิบัติตามกฎระเบียบของ WTO
- การปรับเปลี่ยนแก้ไขสิทธิประโยชน์
- การจำกัดปริมาณการนำเข้า และการกีดกันที่มีใช้ภาษี
- การใช้มาตรการปกป้อง (Safeguard Measures)
- การ प्रतिบัติเยี่ยงคนชาติในการเก็บภาษีและกฎระเบียบภายใน
- การกำหนดข้อยกเว้นทั่วไป และข้อยกเว้นทางความมั่นคง
- การยอมรับสถานการณ์เป็นระบบตลาดของคู่สัญญา
- การทบทวนความตกลงการค้าสินค้าเป็นระยะ ๆ

## 2.1 สถานะการเปิดเขตการค้าเสรีของไทย

การเปิดเขตการค้าเสรี (Free Trade Area : FTA) ของไทยในปัจจุบันกับ 8 ประเทศ และ 2 กลุ่มประเทศ ได้แก่ ออสเตรเลีย นิวซีแลนด์ จีน อินเดีย ญี่ปุ่น เปรู สหรัฐอเมริกา และบราซิล โดย 2 กลุ่มประเทศ ได้แก่ (1) กลุ่มอนุทวีปรอบอ่าวเบงกอลหรือบีสเทค (Bay of Bengal Initiative for Multi-Sectoral Technical and Economic Cooperation : BIMSTEC) ประกอบด้วย 7 ประเทศ คือ ไทย บังกลาเทศ อินเดีย พม่า ศรีลังกา ภูฏาน และเนปาล กับ (2) กลุ่มสมาคมการค้าเสรียุโรปหรือเอฟตา (European Free Trade Association : EFTA) ซึ่งกลุ่ม EFTA ประกอบด้วย 4 ประเทศ คือ ประเทศไอซ์แลนด์ สวิตเซอร์แลนด์ นอร์เวย์ และลิกเตนสไตน์

ความตกลง FTA ที่มีผลบังคับใช้ตามกรอบความตกลงไปแล้วมี 4 ประเทศ ได้แก่ ออสเตรเลีย นิวซีแลนด์ จีน อินเดีย โดยญี่ปุ่นเป็นประเทศที่ 5 ซึ่งลงนามความตกลงไปเมื่อวันที่ 3 เมษายน 2550 ถ้าทุกอย่างลงตัวน่าจะมีผลใช้บังคับวันที่ 1 พฤศจิกายน 2550 นี้ ส่วนการเจรจาที่หยุดชะงักไปช่วงนี้คือการเจรจาเปิดเขตการค้าเสรีกับ สหรัฐอเมริกา และบราซิล สำหรับความตกลง FTA ของ 4 ประเทศที่ใช้บังคับไปแล้ว มีดังนี้

1. ความตกลงว่าด้วยการเปิดเขตการค้าเสรีไทย-ออสเตรเลีย (Thailand-Australia Free Trade Agreement : TAFTA) มีผลบังคับใช้ตั้งแต่วันที่ 1 มกราคม 2548

2. ความตกลงการค้าเสรีไทย-นิวซีแลนด์ (Thailand-New Zealand Closer Economic Partnership : CEP) เริ่มมีผลใช้บังคับตั้งแต่วันที่ 1 กรกฎาคม 2548

3. ความตกลงการค้าเสรีอาเซียน-จีน (ASEAN-China Free Trade Agreement : ACFTA) ซึ่งได้เคยมีการเปิดการค้าเสรีมาก่อนตั้งแต่วันที่ 1 มกราคม 2547 เฉพาะเพียงในกลุ่มสินค้าเกษตรภายใต้พิกัด 01-08 แต่สำหรับความตกลงที่เสร็จสิ้นทุกรายการของสินค้าปกติ (Normal Goods) เริ่มมีผลใช้บังคับเมื่อวันที่ 1 กรกฎาคม 2548 ประมาณ 5,000 รายการ

ความตกลง FTA ไทย-จีน เปิดเสรีภายใต้กรอบความตกลงอาเซียน-จีน เฉพาะสินค้าในกลุ่มผักและผลไม้ ตามพิกัดสินค้าหมวด 07-08 ทุกรายการ (รวม 116 รายการ ตามพิกัดศุลกากร 6 หลัก) ลดอัตราภาษีเหลือร้อยละ 0 เริ่มใช้ตั้งแต่วันที่ 1 ตุลาคม 2546

4. ความตกลงการค้าเสรีไทย-อินเดีย (Thailand-India Free Trade Agreement : TIFTA) ตกลงให้ปรับลดพิกัดอัตราภาษีสินค้านำเข้าเพื่อเร่งลดภาษี (Early Harvest Program : EHP) จำนวน 82 รายการ เหลือเป็นอัตราร้อยละ 0 เริ่มใช้มาตั้งแต่วันที่ 1 กันยายน 2547 ซึ่งได้ทยอยลดให้เหลือเป็นศูนย์ภายในวันที่ 1 กันยายน 2549 โดยที่เหลือจะเจรจาให้แล้วเสร็จในปี 2550 นี้

การเจรจาจัดทำเขตการค้าเสรีนอกจากจัดทำกับประเทศคู่ค้ารายประเทศซึ่งเป็นแบบทวิภาคีดังกล่าวแล้วเนื่องจากอาเซียนเป็นคู่ค้าสำคัญอันดับหนึ่งของไทย ไทยจึงมีการเจรจาจัดทำเขต

การค้าเสรีภายใต้กรอบของกลุ่มอาเซียนอีกหลายกรอบที่สำคัญ ได้แก่ FTA ระหว่างอาเซียนกับจีน ญี่ปุ่น เกาหลี ออสเตรเลีย นิวซีแลนด์ อินเดีย และกับสหภาพยุโรป

นอกจากนี้ ไทยยังมีการศึกษาความเป็นไปได้ในการจัดทำ FTA แบบทวิภาคีเพิ่มเติม อีกหลายประเทศ อาทิ ประเทศแอฟริกาใต้ แคนาดา ชิลี และ เม็กซิโก

## 2.2 การค้าแร่และโลหะภายใต้การเปิดเขตการค้าเสรีปี 2549-2550

สถานการณ์การค้าโดยรวมของไทยกับตลาดโลกปี 2546-2550 (ม.ค.-ส.ค.) มีมูลค่ารวมปรับสูงขึ้นตั้งแต่ระดับ 6.5 ล้านล้านบาทในปี 2546 เป็นระดับ 9.9 ล้านล้านบาทในปี 2549 โดยเป็นมูลค่าการนำเข้าจำนวน 3.1-4.9 ล้านล้านบาท และมูลค่าการส่งออกจำนวน 3.3-4.9 ล้านล้านบาท (ตารางที่ 2-1) โดยการนำเข้ามากที่สุดมาจากประเทศญี่ปุ่นคิดเป็นสัดส่วนร้อยละ 20 ของการนำเข้ารวม รองลงมาคือมาจากกลุ่มอาเซียน สหภาพยุโรป และสหรัฐอเมริกา ตามลำดับ ขณะที่การส่งออกมากที่สุดไปยังตลาดอาเซียน สหรัฐอเมริกา ญี่ปุ่น และสหภาพยุโรป ตามลำดับ

### ตารางที่ 2-1 สถิติการค้าไทยกับทุกประเทศปี 2546-2550

หน่วย : ล้านบาท

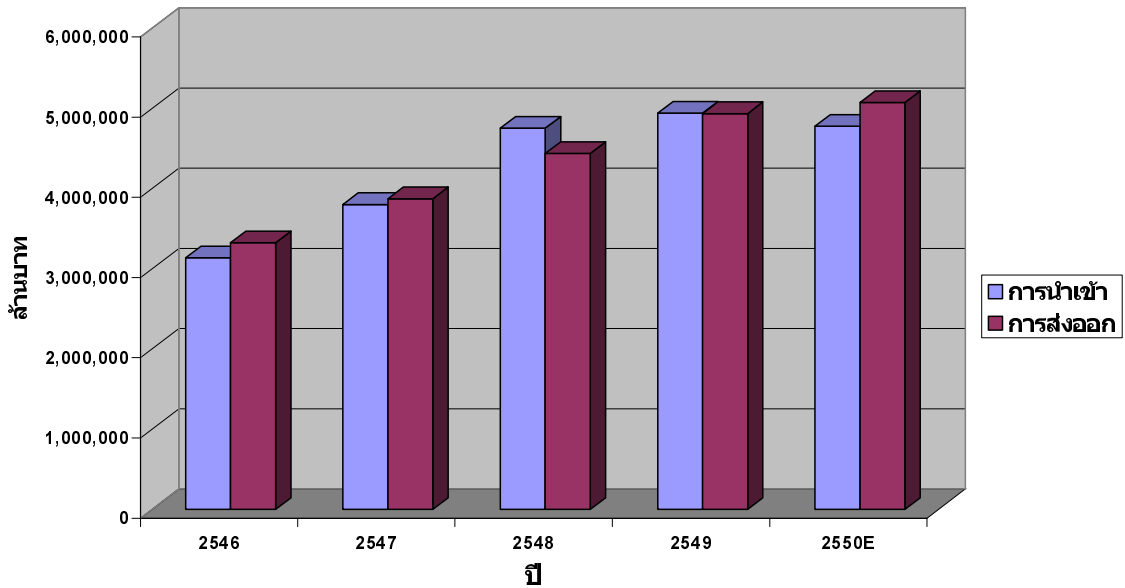
ปี	การค้ารวม	การนำเข้า	การส่งออก	ดุลการค้า
2546	6,464,406	3,138,776	3,325,630	186,854
2547	7,675,995	3,801,171	3,874,824	73,653
2548	9,193,950	4,754,639	4,439,311	-182,833
2549	9,880,295	4,942,923	4,937,372	-5,551
2549*	6,542,526	3,325,896	3,216,630	-109,266
2550*	6,566,831	3,185,026	3,381,805	196,779

\* : (ม.ค.-ส.ค.) ข้อมูลเบื้องต้น

ที่มา: ศูนย์เทคโนโลยีสารสนเทศและการสื่อสาร สำนักงานปลัดกระทรวงพาณิชย์,  
สำนักพัฒนาและส่งเสริม กรมอุตสาหกรรมพื้นฐานและการเหมืองแร่

ทั้งนี้ จะเห็นว่าเมื่อปี 2548 มียอดขาดดุลการค้าสูงสุดจำนวน 182,833 ล้านบาท ซึ่งเป็นผลจากการปรับเพิ่มขึ้นของราคาน้ำมันดิบที่ส่งผลให้มูลค่านำเข้าขยายตัวสูงถึงร้อยละ 61 และเป็นสัดส่วนการนำเข้ามากที่สุดคิดเป็นร้อยละ 16 ของการนำเข้าทั้งสิ้น อย่างไรก็ตาม การค้าในปี 2550 ช่วง 8 เดือนแรกปรับเปลี่ยนเป็นการได้เกินดุลการค้าอีกครั้งมากถึง 196,779 ล้านบาท หลังขาดดุลปี 2548-2549 ทั้งนี้ เพราะสามารถส่งออกได้มากขึ้นร้อยละ 5.14 ซึ่งยอดขาดดุลการค้าไทยก็เริ่มลดลงมากตั้งแต่เมื่อปี 2549 โดยยอดขาดดุลการค้ามีเพียงจำนวน 5,551 ล้านบาท (ตารางที่ 2-1)

### การค้าไทยปี 2546-2550



รูปที่ 2-1 กราฟแสดงสถิติการนำเข้าและส่งออกของไทยปี 2546-2550E (E: Estimate)

### สถานการณ์การค้าปี 2549

การค้าโดยรวมของไทยกับตลาดโลกปี 2549 มีมูลค่ารวม 9,880,295 ล้านบาท เป็นมูลค่าการนำเข้าจำนวน 4,942,923 ล้านบาท เพิ่มขึ้นร้อยละ 4 และมูลค่าการส่งออกจำนวน 4,937,372 ล้านบาท เพิ่มขึ้นร้อยละ 11 แต่ยังคงขาดดุลการค้าจำนวน 5,551 ล้านบาท ซึ่งนับเป็นยอดการขาดดุลการค้าที่ปรับลดลงมาก (ตารางที่ 2-1) จากการขาดดุลจำนวน 182,833 ล้านบาท ในปี 2548 ภาวะขาดดุลการค้าที่เกิดขึ้นเป็นผลเนื่องจากการนำเข้าวัตถุดิบและสินค้าทุน ซึ่งในประเทศจำเป็นต้องพึ่งพาจากต่างประเทศมาตลอดโดยเฉพาะน้ำมันดิบที่ได้รับผลกระทบจากราคาน้ำมันตลาดโลกที่สูงขึ้นมากในระดับสูง

อย่างไรก็ตาม มูลค่าการนำเข้าน้ำมันดิบแม้จะสูงขึ้นแต่เป็นอัตราเพิ่มขึ้นที่ลดลงคือ ร้อยละ 13 จากปี 2548 ซึ่งเมื่อเทียบกับมูลค่าการนำเข้าน้ำมันสำเร็จรูปกับน้ำมันดิบปี 2548 นำเข้าเพิ่มขึ้นถึงร้อยละ 66 และ 61 จากปี 2547 ดังนั้น การขาดดุลการค้าปี 2549 จึงลดลงได้ถึงร้อยละ 97 เหลือเพียง 5,551 ล้านบาท

สินค้านำเข้ามูลค่าสูงตามลำดับ ได้แก่ น้ำมันดิบ เครื่องจักรกลและส่วนประกอบ เคมีภัณฑ์ แผงวงจรไฟฟ้าและส่วนประกอบ เหล็ก เหล็กกล้าและผลิตภัณฑ์ (ตารางที่ 2-2) การนำเข้าโดยรวมปี 2549 เพิ่มขึ้นร้อยละ 4 จากปี 2548 โดยสินแร่โลหะอื่น ๆ เศษโลหะและผลิตภัณฑ์ (233,104 ล้านบาท) และผลิตภัณฑ์โลหะ (96,773 ล้านบาท) เป็นกลุ่มที่นำเข้าเพิ่มขึ้นสูงสุดร้อยละ 33.4 และ 33.2 จากการนำเข้าปี 2548 ทั้งนี้ เฉพาะในส่วนการนำเข้ากลุ่มสินค้าอุตสาหกรรมพื้นฐาน

คือ เหล็กและผลิตภัณฑ์ (284,193 ล้านบาท) สินแร่โลหะอื่น ๆ เศษโลหะและผลิตภัณฑ์ และเครื่องเพชรพลอย อัญมณี เงินแท่งและทองคำ (149,205 ล้านบาท) และผลิตภัณฑ์โลหะ ล้วนนับเป็นสินค้าสำคัญที่ต้องอาศัยนำเข้ามูลค่าสูงในลำดับต้น ๆ หากรวมมูลค่า 4 กลุ่มแล้วทำให้นำเข้ามากถึงจำนวน 666,502 ล้านบาท

ตารางที่ 2-2 สินค้านำเข้าของไทยปี 2548-2550 (ม.ค.-ส.ค.)

หน่วย : ล้านบาท

รายการ	2548	2549	2549	2550
			(ม.ค.-ส.ค.)	
1. น้ำมันดิบ	684,952	772,055	532,152	455,313
2. เครื่องจักรกลและส่วนประกอบ	440,715	434,717	297,512	279,737
3. เคมีภัณฑ์	328,549	338,960	229,077	229,189
4. แผงวงจรไฟฟ้า	321,247	331,841	232,763	222,369
5. เครื่องจักรไฟฟ้าและส่วนประกอบ	370,953	360,998	246,870	211,112
6. เหล็ก เหล็กกล้าและผลิตภัณฑ์	348,660	284,193	187,200	209,825
7. เครื่องคอมพิวเตอร์ อุปกรณ์และส่วนประกอบ	273,903	291,826	196,742	169,695
8. สินแร่โลหะอื่น ๆ เศษโลหะและผลิตภัณฑ์	174,727	233,104	154,508	163,948
9. เครื่องเพชรพลอย อัญมณี เงินแท่งและทองคำ	157,480	149,205	100,130	101,369
10. ส่วนประกอบและอุปกรณ์ยานยนต์	129,319	117,917	79,849	73,975
11. อื่น ๆ	1,524,134	1,628,107	1,069,093	1,068,494
<b>มูลค่ารวม</b>	<b>4,754,639</b>	<b>4,942,923</b>	<b>3,325,896</b>	<b>3,185,026</b>

ที่มา : ศูนย์เทคโนโลยีสารสนเทศและการสื่อสาร กระทรวงพาณิชย์

: สำนักพัฒนาและส่งเสริม กรมอุตสาหกรรมพื้นฐานและการเหมืองแร่

การส่งออกสินค้าโดยรวมขยายตัวต่อเนื่องในปี 2549 ขยายตัวเพิ่มขึ้นร้อยละ 11 สินค้าอุตสาหกรรมสำคัญหลายรายการที่สามารถขยายตัวได้สูงขึ้นจากปี 2548 ได้แก่ กลุ่มเคมีภัณฑ์ คอมพิวเตอร์และอุปกรณ์ เครื่องจักรและส่วนประกอบ รถยนต์และอุปกรณ์ เหล็กและเหล็กกล้า แผงวงจรไฟฟ้า เพิ่มขึ้นอัตราร้อยละ 23, 19.3, 19.2, 17, 16, 12 และ 8 อัญมณีและเครื่องประดับตามลำดับ ซึ่งอัตราการขยายตัวเพิ่มขึ้นมากที่สุดคือที่ตลาดสหภาพยุโรป

## สถานการณ์การค้าปี 2550

สถานการณ์การค้าไทยปี 2550 (ม.ค.-ส.ค.) มีมูลค่ารวม 6,566,831 ล้านบาท เปรียบเทียบกับช่วงเดียวกันปี 2549 ใกล้เคียงกันแต่ที่ต่างกันคือดุลการค้าปี 2550 เป็นยอดเกินดุลถึง 196,779 ล้านบาท ขณะที่ปี 2549 ขาดดุลสูงถึง 109,266 ล้านบาท เนื่องจากสามารถส่งออกได้เฉลี่ยมากขึ้นจากช่วงเดียวกันร้อยละ 5 และการนำเข้าขยายตัวลดลงร้อยละ 4 ซึ่งคาดว่าปริมาณการส่งออกตลอดปี 2550 จะขยายตัวเพิ่มขึ้นได้ร้อยละ 12 ตามเป้าหมาย ขึ้นอยู่ที่ตัวแปรสำคัญเรื่องการบริหารจัดการอัตราแลกเปลี่ยน และการแข็งค่าขึ้นของค่าเงินบาทที่มากขึ้นกว่าระดับ 34 บาทต่อเหรียญสหรัฐฯ เพราะค่าเงินบาทเป็นปัจจัยกระทบให้การส่งออกมีอัตรารายได้ขยายตัวลดลงต่ำกว่าเป้าหมายได้เมื่อราคาสินค้าของไทยมีราคาสูงกว่าคู่แข่งในภูมิภาคเดียวกันอาจทำให้สูญเสียส่วนแบ่งตลาดให้กับประเทศคู่แข่งไป ส่วนการนำเข้าจะสวนทางกันอาจขยายตัวเพิ่มขึ้นโดยเฉพาะวัตถุดิบซึ่งอาจถูกนำเข้าเพื่อการกักตุนเพิ่มขึ้นซึ่งจะส่งผลต่อดุลการค้าของไทยกลับไปเป็นยอดขาดดุลได้อีกเช่นกัน จากตัวเลขการนำเข้าสินค้ากลุ่มเหล็กและผลิตภัณฑ์เหล็กช่วง 8 เดือนแรกยังมีมูลค่านำเข้าเพิ่มขึ้นร้อยละ 12 และสินแร่โลหะอื่นๆ เศษโลหะและผลิตภัณฑ์ยังนำเข้าเพิ่มขึ้นร้อยละ 6 อีกด้วย

อย่างไรก็ตาม คาดว่าไตรมาสสุดท้ายปี 2550 การส่งออกจะไม่ลดลงต่อเนื่องจากช่วง 8 เดือนแรกมากนัก แม้จะมีอีกปัจจัยเสี่ยงคือการชะลอตัวของเศรษฐกิจประเทศสหรัฐอเมริกาตลาดส่งออกรายใหญ่ของไทยรองจากตลาดอาเซียนเกิดปัญหาหนี้เสียเพิ่มจากการปล่อยสินเชื่อด้วยคุณภาพเพื่อธุรกิจอสังหาริมทรัพย์ (Subprime) เป็นปัจจัยกระทบเศรษฐกิจสหรัฐอเมริกาพลอยจะส่งผลต่อเนื่องเป็นลูกโซ่ถึงตลาดทั่วโลกได้ตามกลไกตลาด ในกลุ่มอาเซียนความไม่นิ่งของการเมืองประเทศพม่าสามารถเป็นอีกปัจจัยกระทบการส่งออกของไทยให้มีแนวโน้มปรับลดลง

ทั้งนี้ การประเมินภาวะเศรษฐกิจปี 2550 ค่าผลิตภัณฑ์มวลรวมในประเทศหรือ GDP (Gross Domestic Product) อยู่ที่ร้อยละ 4-4.5 โดยอัตราการเติบโตมีโอกาสอาจชะลอตัวลงเนื่องจากปัจจัยเสี่ยงสำคัญหลายประการที่ส่งผลกระทบต่อโดยตรง ได้แก่ ค่าเงินบาทที่แข็งค่าขึ้นมากเกินไปคือเฉลี่ยอยู่ที่ประมาณ 34 บาทต่อเหรียญสหรัฐฯ และราคาน้ำมันที่ได้ดิบตัวสูงขึ้นมากถึง 84 เหรียญสหรัฐฯต่อบาร์เรล จากความวิตกเรื่องพายุเฮอริเคนที่อ่าวเม็กซิโก ที่กล่าวมาเป็นปัจจัยเสี่ยงที่ไม่สามารถควบคุมได้จึงอาจมีผลกระทบต่อทิศทางการค้าของประเทศได้มาก หากราคาน้ำมันตลาดโลกยังผันผวนและทรงตัวในระดับสูงอาจขยับขึ้นเกิน 85 เหรียญสหรัฐฯต่อบาร์เรล เพราะความต้องการใช้น้ำมันของจีนและอินเดียยังเพิ่มขึ้น นอกจากนี้ ความเชื่อมั่นของผู้บริโภคและนักลงทุนยังไม่คลายความกังวลลงได้จากปัจจัยที่กระทบหลายเรื่อง ได้แก่ ปัญหาภาวะเงินเฟ้อ อัตราดอกเบี้ยลดลง อัตราแลกเปลี่ยนที่ไม่แน่นอน การเมืองที่ไม่นิ่ง ความไม่สงบใน 3 จังหวัดภาคใต้ ล้วนมีผลต่ออัตราการเติบโตของเศรษฐกิจให้การขยายตัวชะลอตัว ต่างกระทบต่อความเชื่อมั่นในการลงทุนและการบริโภคให้ลดลง สถานการณ์การค้าของประเทศจึงเกิดแนวโน้มเปลี่ยนไปในทิศทางที่ชะลอตัวลงได้ โดยเฉพาะค่าเงินบาทซึ่งหากยังแข็งค่าขึ้นมากและมากกว่าประเทศคู่แข่งที่ใกล้ชิดและก้าวกระโดดอย่างเช่นประเทศเวียดนาม สามารถทำให้การส่งออกไทยลดลงผู้ประกอบการในประเทศลดการลงทุนหรืออาจถึงต้องปิดกิจการ อย่างไรก็ตาม สถานการณ์การเมืองหลังการเลือกตั้งในปลายปี 2550 นี้

น่าจะเกิดผลดีต่อภาวะเศรษฐกิจและช่วยให้ความเชื่อมั่นของการลงทุนดีขึ้นเช่นเดิมได้ เนื่องจากโดย คักยภาพการแข่งขันและโดยโครงสร้างพื้นฐานสาธารณูปโภคเมื่อเทียบกับประเทศเพื่อนบ้านไทยมี ความพร้อมและความสะดวกมากกว่า ไปจนถึงภาครัฐได้อนุมัติและเร่งการก่อสร้างรถไฟฟ้าไปแล้ว หลายเส้นทาง

### 2.3 การค้าของไทยกับประเทศคู่ค้า FTA ปี 2548 และ 2550

ปี 2548 การค้าของไทยกับทุกประเทศในตลาดโลกรวมมูลค่า 9,193,948 ล้านบาท เป็นการค้าของไทยกับประเทศคู่ค้า FTA รวมมูลค่าจำนวน 4,236,647 ล้านบาท เพิ่มขึ้นจากปี 2547 ร้อยละ 20 โดยประเทศคู่ค้ารายสำคัญที่มีมูลค่าการค้ารวมสูงสุดตามลำดับ ได้แก่ ประเทศญี่ปุ่น (1,650,181 ล้านบาท) ประเทศสหรัฐอเมริกา (1,029,767 ล้านบาท) และประเทศจีน (816,396 ล้านบาท) ทั้งนี้ ประเทศที่ลงนามความตกลงไปแล้วนั้นหลายประเทศที่ไทยเป็นฝ่ายเสียเปรียบ ดุลการค้าอยู่มาก ได้แก่ ประเทศญี่ปุ่น จีน กลุ่มเอฟตา กลุ่มอนุทวีป (บิมสเทค) ออสเตรเลีย และ บารห์เรน ตามลำดับ (ตารางที่ 2-3) สำหรับประเทศคู่ค้าที่ไทยเป็นฝ่ายได้เปรียบดุลการค้ามากที่สุด ตามลำดับ ได้แก่ ประเทศสหรัฐอเมริกา (330,893 ล้านบาท) กลุ่มอาเซียน (106,147 ล้านบาท) นิวซีแลนด์ (10,696 ล้านบาท) และอินเดีย (9,959 ล้านบาท)

#### ตารางที่ 2-3 การค้าไทยปี 2548 กับประเทศคู่ค้าที่จัดทำเขตการค้าเสรี

มูลค่า : ล้านบาท

ประเทศ	มูลค่าการค้า	การนำเข้า	การส่งออก	เกินดุล (ขาดดุล)
รวมทุกประเทศกับทั้งโลก	9,193,948	4,754,637	4,439,311	(315,326)
อาเซียน (ASEAN)	1,846,159	870,006	976,153	106,147
ญี่ปุ่น	1,650,181	1,047,004	603,177	(443,827)
สหรัฐอเมริกา	1,029,767	349,437	680,330	330,893
จีน	816,396	448,991	367,405	(81,586)
ออสเตรเลีย	257,952	130,576	127,376	(3,200)
อินเดีย	112,285	51,163	61,122	9,959
นิวซีแลนด์	31,060	10,182	20,878	10,696
บารห์เรน	7,433	4,773	2,660	(2,113)
เปรู	3,578	1,794	1,784	10
กลุ่มอนุทวีป (BIMST-EC)	239,018	124,835	114,183	(10,652)
สมาคมการค้าเสรียุโรป (EFTA)	88,977	57,820	31,157	(26,663)

ที่มา : ศูนย์เทคโนโลยีสารสนเทศและการสื่อสาร กระทรวงพาณิชย์,

: สำนักพัฒนาและส่งเสริม กรมอุตสาหกรรมพื้นฐานและการเหมืองแร่



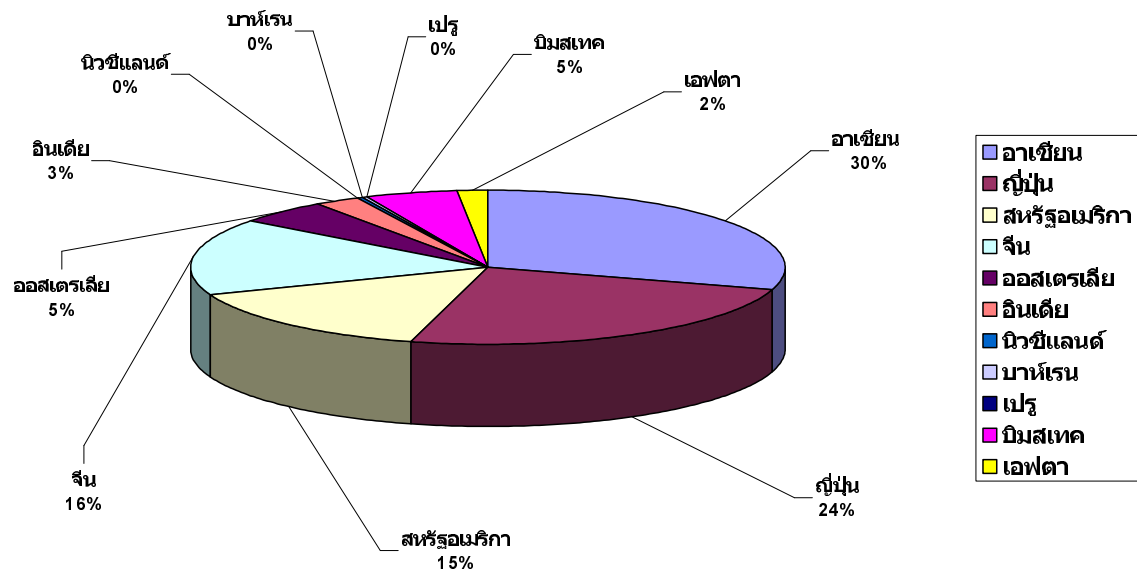
การส่งสินค้าของไทยไปประเทศคู่ค้าที่ตกลงจัดทำกรอบการเปิดเขตการค้าเสรี (FTA) ในกลุ่มสินค้าอุตสาหกรรมพื้นฐานในปี 2548 ได้แก่ เม็ดพลาสติกไปยังประเทศอินเดีย กลุ่มบีมสเตคเปรู จีน และนิวซีแลนด์ อัตราขยายตัวเพิ่มขึ้นร้อยละ 187, 88, 38, 35 และ 23 ตามลำดับ ผลิตภัณฑ์พลาสติกส่งไปประเทศเปรูขยายตัวถึงร้อยละ 272 สินค้าเหล็กและผลิตภัณฑ์เหล็กไปประเทศออสเตรเลีย จีน อินเดีย กลุ่มบีมสเตค และบาร์ทเรน ขยายตัวร้อยละ 110, 96, 70, 45 และ 34 ตามลำดับ ทองแดงและผลิตภัณฑ์ส่งไปยังประเทศบาร์ทเรน ขยายตัวร้อยละ 90 อัญมณีและเครื่องประดับส่งไปประเทศบาร์ทเรน สหรัฐอเมริกา และกลุ่มเอฟตา ขยายตัวร้อยละ 104, 33 และ 21 ตามลำดับ และปูนซีเมนต์ ส่งไปกลุ่มประเทศบีมสเตคขยายตัวร้อยละ 80 เป็นต้น

ทั้งนี้ ไทยมีการนำเข้าสินแร่ในปี 2548 (ไม่รวมเศษโลหะ) มูลค่ามากกว่า 20,000 ล้านบาท เป็นการนำเข้าจากประเทศออสเตรเลีย 3,000 ล้านบาท ได้แก่ แทนทาลัม ไนโอเบียม ทองแดง สังกะสี และไทเทเนียม จากประเทศจีน 2,900 ล้านบาท ได้แก่ ถ่านหิน ถ่านโค้ก ทล็ก แกรนิต แมกนีไซต์ และดินขาว และจากญี่ปุ่น 925 ล้านบาท

### สถานการณ์การค้าไทยกับประเทศคู่ค้า FTA ปี 2550

การค้าของไทยกับประเทศคู่ค้า FTA ปี 2550 (ม.ค.-ส.ค.) ในช่วง 8 เดือนแรก ถ้าไม่นับกับกลุ่มอาเซียนแล้ว ประเทศญี่ปุ่นยังเป็นผู้ค้ารายใหญ่สุดอันดับแรก (1,051,985 ล้านบาท) โดยอันดับรองลงไปคือประเทศจีน (690,055 ล้านบาท) และสหรัฐอเมริกา (646,614 ล้านบาท) เป็นลำดับที่ 2 และ 3 แต่ญี่ปุ่นและจีนยังเป็นฝ่ายได้เปรียบดุลการค้าไทย (ตารางที่ 2-4)

สัดส่วนการค้ารวมปี 2550 กับคู่ค้า FTA ของไทย



รูปที่ 2-2 แสดงสัดส่วนการค้าของไทยกับคู่ค้า FTA ปี 2550 (ม.ค.-ส.ค.)

ตารางที่ 2-4 การค้าไทยปี 2550 (ม.ค.-ส.ค.) กับประเทศคู่ค้าที่จัดทำเขตการค้าเสรี

มูลค่า : ล้านบาท

ประเทศ	การค้ารวม	การนำเข้า	การส่งออก	เกินดุล (ขาดดุล)
รวมกับทุกประเทศตลาดโลก	6,566,831	3,185,026	3,381,805	196,779
อาเซียน (ASEAN)	1,277,735	570,012	707,723	137,711
ญี่ปุ่น	1,051,985	638,500	413,485	(225,015)
สหรัฐอเมริกา	646,614	212,318	434,297	221,979
จีน	690,055	370,546	319,510	(51,036)
ออสเตรเลีย	214,708	90,753	123,955	33,202
อินเดีย	108,124	45,769	62,355	16,586
นิวซีแลนด์	21,273	7,951	13,322	5,370
บราซิล	4,468	2,479	1,989	(490)
เปรู	4,334	2,383	1,951	(432)
กลุ่มอนุทวีป (BIMSTEC)	207,542	105,220	102,322	(2,898)
สมาคมการค้าเสรียุโรป (EFTA)	77,046	44,834	32,212	(12,622)

ที่มา : ศูนย์เทคโนโลยีสารสนเทศและการสื่อสาร กระทรวงพาณิชย์,

: สำนักพัฒนาและส่งเสริม กรมอุตสาหกรรมพื้นฐานและการเหมืองแร่

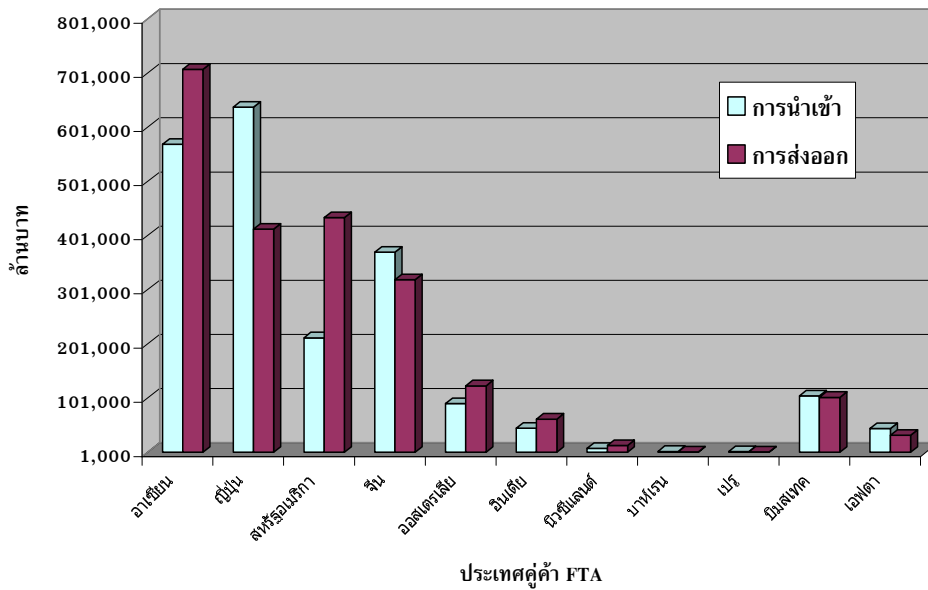
การค้าระหว่างไทยกับสหรัฐอเมริกา 8 เดือนแรกปี 2550 นี้ ไทยเป็นฝ่ายเกินดุลการค้าสหรัฐอเมริกาอย่างต่อเนื่องจำนวน 221,979 ล้านบาท การค้ากับออสเตรเลียหลังจากไทยเปิดเขตการค้าเสรีการค้าระหว่างไทยกับออสเตรเลียและเริ่มมีผลใช้บังคับมาตั้งแต่ต้นปี 2548 จากที่ไทยเคยเป็นฝ่ายขาดดุลการค้า แต่การค้าปี 2550 หลัง FTA ส่งผลดีช่วยให้ไทยกลับมาเป็นฝ่ายได้เปรียบดุลการค้าออสเตรเลียได้มากจำนวน 33,202 ล้านบาท

เช่นเดียวกัน FTA ส่งผลดีต่อดุลการค้าไทยกับประเทศอินเดีย และนิวซีแลนด์ จึงนับเป็นผลกระทบในด้านบวกของการทำ FTA เพราะจากที่ไทยเคยเป็นฝ่ายขาดดุลให้แก่อินเดียจำนวน 9,099 ล้านบาท เมื่อปี 2547 แต่ในปี 2548 หลังทำ FTA ไทยสามารถกลับมาเป็นฝ่ายเกินดุลการค้าอินเดียได้เกือบหนึ่งหมื่นล้านบาทและสูงขึ้นอีกเป็น 16,586 ล้านบาท ในช่วงระยะ 8 เดือนแรกปี 2550 และคาดว่าเต็มปียอดเกินดุลจะขยายได้มากกว่า 2 หมื่นล้านบาท

สำหรับการค้ากับนิวซีแลนด์ซึ่งความตกลงมีผลใช้บังคับมาตั้งแต่วันที่ 1 กรกฎาคม 2548 ในปี 2550 ไทยสามารถเกินดุลการค้าจำนวน 5,370 ล้านบาท (ตารางที่ 2-4) ทั้งนี้ รถยนต์และส่วนประกอบเป็นสินค้าหลักที่ไทยส่งออกไปยังประเทศเหล่านี้ นอกจากนี้เม็ดพลาสติกและผลิตภัณฑ์พลาสติกเป็นสินค้าอุตสาหกรรมพื้นฐานสำคัญอีกรายการหนึ่งที่ส่งออกไปได้มากขึ้น

อย่างไรก็ตาม โดยประมาณจากยอดรวมมูลค่าการค้าในระยะ 8 เดือนแรกปี 2550 นี้ การค้าของไทยกับประเทศคู่ค้า FTA ตลอดปี 2550 เปรียบเทียบกับปี 2548 จะมีมูลค่าประมาณ 6.5 ล้านล้านบาท เพิ่มขึ้นมากกว่าปี 2548 ซึ่งมีมูลค่า 6.1 ล้านล้านบาท หรือเพิ่มขึ้นประมาณร้อยละ 7 โดยการส่งออกเพิ่มขึ้นและมีมูลค่าสูงกว่ามูลค่าการนำเข้า การค้าจึงเป็นแบบเกินดุล ขณะที่ปี 2548 มูลค่าการส่งออกมีมูลค่าน้อยกว่าจึงทำให้การค้าไทยเป็นฝ่ายขาดดุล

การค้าของไทยกับประเทศภาคีที่จัดทำ FTA ปี 2550 (ม.ค.-ส.ค.)



รูปที่ 2-3 กราฟแสดงการค้าไทยกับประเทศคู่ค้า FTA ปี 2550 (ม.ค.-ส.ค.)

กรมอุตสาหกรรมพื้นฐานและการเหมืองแร่ จึงได้ดำเนินการศึกษากลุ่มทางการร่วมลงทุนด้านเหมืองแร่ ในต่างประเทศ เป็นแนวทางให้ผู้ประกอบการที่สนใจลงทุนในต่างประเทศ เพื่อแสวงหาวัตถุดิบจาก แหล่งต่างประเทศสร้างความมั่นคงด้านวัตถุดิบ และเพิ่มขีดความสามารถการแข่งขันในตลาดการค้า เสรี ต่อไป เพราะประเทศคู่ค้า FTA ของไทยล้วนยังมีความอุดมสมบูรณ์ด้านวัตถุดิบแร่ธาตุมากกว่า ไทย อาทิ ออสเตรเลีย จีน เวียดนาม พม่า และลาว ตลอดจนศักยภาพการผลิตสินค้าทุนที่ทันสมัยกว่า อาทิ ญี่ปุ่น และ เอฟตา (EFTA)

## บทที่ 3

### ความตกลงหุ้นส่วนเศรษฐกิจไทย-ญี่ปุ่น

ไทยเปิดเขตการค้าเสรี (Free Trade Area: FTA) กับประเทศญี่ปุ่นภายใต้กรอบความตกลงหุ้นส่วนเศรษฐกิจไทย-ญี่ปุ่น (Japan-Thailand Economic Partnership Agreement: JTEPA) เนื่องจากไทยกับญี่ปุ่นมีความสัมพันธ์กันมานานทั้งในด้านการค้าและการลงทุน โดยเฉพาะการนำเข้าเหล็ก เหล็กกล้าและผลิตภัณฑ์เหล็กจากญี่ปุ่นมีจำนวนสูงสุดจากแหล่งนำเข้าทุกประเทศ กรมอุตสาหกรรมพื้นฐานและการเหมืองแร่ เป็นองค์กรหลักของประเทศในการบริหารจัดการและพัฒนาอุตสาหกรรมเหมืองแร่และอุตสาหกรรมพื้นฐานให้เป็นอย่างดีมีคุณภาพทางเศรษฐกิจ สังคม และสิ่งแวดล้อม ซึ่งภารกิจด้านหนึ่งคือการกำกับดูแลการประกอบกิจการเหมืองแร่และอุตสาหกรรมพื้นฐานให้มีการพัฒนาอย่างยั่งยืน อุตสาหกรรมแร่และโลหะเป็นอุตสาหกรรมพื้นฐานที่สำคัญต่อการพัฒนาเศรษฐกิจของประเทศเพราะเป็นสินค้าที่ใช้เป็นวัตถุดิบในอุตสาหกรรมต่อเนื่องหลายสาขา การจัดทำ JTEPA จึงเป็นนโยบายหนึ่งที่ภาครัฐเลือกเป็นเครื่องมือเพื่อให้ได้รับประโยชน์สูงสุดต่อไป

#### 3.1 ความเป็นมา

1. วันที่ 18-21 พฤศจิกายน 2544 ฝ่ายญี่ปุ่นให้จัดทำความร่วมมือหุ้นส่วนเศรษฐกิจที่ใกล้ชิด (Closer Economic Partnership: CEP) ไทย - ญี่ปุ่น ซึ่งรวมเรื่องการจัดทำเขตการค้าเสรีด้วย หลังการพบปะกันของผู้นำประเทศทั้งสองที่ประเทศญี่ปุ่น ต่อมา เมื่อวันที่ 11-12 มกราคม 2545 นายกรัฐมนตรีญี่ปุ่นเยือนไทยอย่างเป็นทางการและได้เสนอต่อไทยให้จัดทำความร่วมมือหุ้นส่วนเศรษฐกิจที่ครอบคลุมไทย - ญี่ปุ่น (Comprehensive Economic Partnership) โดยเป็นความตกลงที่มีกรอบกว้างและลึกกว่า WTO คือเป็น WTO plus

2. ในโอกาสการเดินทางไปเข้าร่วม Boao Forum for Asia ณ มณฑลไหหลำ สาธารณรัฐประชาชนจีนเมื่อวันที่ 12 เมษายน 2545 ไทยกับญี่ปุ่น ได้หารือกันและเห็นชอบให้มีการจัดตั้งคณะทำงานพันธมิตรทางเศรษฐกิจไทย-ญี่ปุ่น (Working Group on Japan-Thailand Economic Partnership: JTEP) เพื่อพิจารณาแนวทางการสร้างพันธมิตรทางเศรษฐกิจระหว่างไทยกับญี่ปุ่น

3. แนวทางเบื้องต้นในการเจรจาเปิดเสรีภายใต้ JTEP/FTA ระหว่างไทยกับญี่ปุ่นแบ่งสินค้าออกเป็น 3 กลุ่ม คือ (1) กลุ่มที่มีความพร้อมในการเปิดเสรีได้ทันที (2) กลุ่มที่มีปัญหาบ้างทำให้ต้องใช้เวลาในการเจรจาแลกเปลี่ยนผลประโยชน์ (3) กลุ่มที่มีประเด็นละเอียดอ่อนเกินกว่าที่จะตกลงกันได้ขณะนี้

4. มีการจัดตั้ง Working Group เพื่อเตรียมการสำหรับการเจรจาจัดทำความตกลง JTEP ซึ่งรวมถึงการจัดทำ FTA ด้วย โดยมีการประชุมทั้งสิ้น 5 ครั้ง (กันยายน 2545 – พฤษภาคม 2546) มีผู้แทนกระทรวงการต่างประเทศของไทยและญี่ปุ่นเป็นประธานร่วม และผู้แทนกระทรวงพาณิชย์รวมทั้งหน่วยงานอื่น ๆ ที่เกี่ยวข้องเข้าร่วมในคณะผู้แทนฝ่ายไทย คณะทำงานฯ ได้ดำเนินการเพื่อเตรียม substantive groundwork สำหรับการเจรจาจัดทำความตกลง JTEP รวมทั้งการจัดตั้งเขตการค้าเสรี (FTA) โดยใช้ Japan-Singapore Economic Partnership Agreement (JSEPA) เป็นพื้นฐานในการพิจารณา โดยต้องดำเนินการให้สอดคล้องกับกฎเกณฑ์ของ WTO และยอมรับหลักการที่มุ่งให้เกิดผลประโยชน์ร่วมกัน และการให้ผลประโยชน์ตอบแทนกัน รวมทั้งให้ความยืดหยุ่นแก่ไทยอันเนื่องมาจากความแตกต่างกันของระดับการพัฒนาทางเศรษฐกิจ และคำนึงถึงสาขาที่มีความอ่อนไหวของแต่ละประเทศ ทั้งนี้ ญี่ปุ่นมุ่งหวังที่จะให้การเจรจามีผลเป็นการเปิดเสรีทางการค้าระหว่างกันในระดับที่ใกล้เคียงกับที่ญี่ปุ่นได้ทำความตกลง JSEPA กับสิงคโปร์ และขยายความร่วมมือทางเศรษฐกิจกับไทยในทุกด้าน ซึ่งกระทรวงพาณิชย์ได้รับมอบหมายให้รับผิดชอบในเรื่อง FTA รวมทั้งการเปิดเสรีการค้าสินค้า บริการ การส่งเสริมการค้าและการลงทุน ความร่วมมือด้านนโยบายการแข่งขัน ทรัพย์สินทางปัญญา และการค้าไร้กระดาษ

5. ในการเยือนญี่ปุ่นของนายกรัฐมนตรี ระหว่างวันที่ 4-6 มิถุนายน 2546 ผู้นำทั้งสองฝ่ายยังไม่สามารถประกาศเปิดการเจรจา JTEP อย่างเป็นทางการได้ เนื่องจากยังมีประเด็นที่ละเอียดอ่อน โดยเฉพาะเรื่องสินค้าเกษตรที่เป็นเรื่องอ่อนไหวมากสำหรับญี่ปุ่น ผู้นำทั้งสองฝ่ายจึงเห็นชอบให้มีการจัดตั้งคณะทำงานเฉพาะกิจว่าด้วยความตกลงหุ้นส่วนเศรษฐกิจไทย-ญี่ปุ่น (Task Force) เพื่อเร่งรัดการดำเนินการให้มีความก้าวหน้าและเพื่อเป็นเวทีสำหรับหารือและแลกเปลี่ยนความคิดเห็นของผู้ที่มีส่วนเกี่ยวข้องทั้งภาครัฐบาล เอกชน และนักวิชาการต่อการจัดทำความตกลงดังกล่าว โดยมีการประชุมทั้งสิ้น 3 ครั้ง (กรกฎาคม - พฤศจิกายน 2546)

6. นายกรัฐมนตรีของไทยและญี่ปุ่น ได้ร่วมกันประกาศเปิดการเจรจาหุ้นส่วนเศรษฐกิจไทย-ญี่ปุ่น (Japan-Thailand Closer Economic Partnership: JTEP) อย่างเป็นทางการเมื่อวันที่ 11 ธันวาคม 2546 ณ กรุงโตเกียว ประเทศญี่ปุ่น โดยกรอบการเจรจาครอบคลุมความสัมพันธ์ทางเศรษฐกิจทุกด้าน คือให้มีการเปิดเสรีทั้งด้านสินค้า บริการ และการลงทุน รวมทั้งความร่วมมือในสาขาต่างๆ

### 3.2 ข้อตกลงการเปิดเขตการค้าเสรีกับประเทศญี่ปุ่น

เพื่อความร่วมมือในทางเศรษฐกิจระหว่างไทยและญี่ปุ่น ที่จะขยายการค้าระหว่างกัน โดยการปรับลดภาษีให้ต่ำลง และเป็นศูนย์ เพื่อเกิดการค้าอย่างเสรี รวมถึงการอำนวยความสะดวกทางการค้าและความร่วมมือสาขาต่าง ๆ หัวข้อการเจรจาภายใต้กรอบ JTEPA ขอบเขตข้อตกลงจะครอบคลุมความร่วมมือและการอำนวยความสะดวก รวม 21 สาขา ดังนี้

- 1) กระบวนการหลีกเลี่ยงและระงับข้อพิพาท (General Provision, Final Provision and Dispute Avoidance and Settlement)
- 2) การค้าสินค้า ได้แก่ การเปิดตลาดการค้าสินค้า (มาตรการภาษีและที่ไม่ใช่ภาษี)
- 3) กฎว่าด้วยแหล่งกำเนิดสินค้า
- 4) พิธีการศุลกากร และการชดเชยทางการค้าของไทยและญี่ปุ่น
- 5) การยอมรับร่วมด้านมาตรฐานและการรับรอง
- 6) นโยบายการแข่งขันทางการค้า
- 7) ทรัพย์สินทางปัญญา
- 8) การจัดซื้อจัดจ้างโดยรัฐ
- 9) การค้าบริการ
- 10) การเคลื่อนย้ายของบุคคลธรรมดา
- 11) การลงทุน
- 12) การค้าบริการด้านการเงิน
- 13) ความร่วมมือด้านการเกษตร ประมง และป่าไม้
- 14) การค้าไร้กระดาศ
- 15) เทคโนโลยีสารสนเทศและการสื่อสาร
- 16) วิทยาศาสตร์ เทคโนโลยี พลังงาน และสิ่งแวดล้อม
- 17) การศึกษา และการพัฒนาทรัพยากรมนุษย์
- 18) การท่องเที่ยว
- 19) วิสาหกิจขนาดกลางและขนาดย่อม
- 20) การส่งเสริมการค้าและการลงทุน
- 21) การปรับปรุงบรรยากาศทางธุรกิจ

### 3.3 ความผูกพันและความร่วมมือตามข้อตกลงภายใต้ JTEPA

สาระสำคัญของความผูกพันและความร่วมมือจากหัวข้อการเจรจาแยกได้ 3 กลุ่ม คือ

#### 3.3.1 การเปิดตลาดการค้าสินค้า

#### 3.3.2 ด้านการลงทุน

#### 3.3.3 ด้านความร่วมมือ

สรุปรายละเอียดดังนี้

#### 3.3.1 การเปิดตลาดการค้าสินค้า ข้อผูกพันประกอบด้วยเนื้อหาเกี่ยวกับหัวข้อ ดังนี้

- JTEPA กำหนดให้ไทยกับญี่ปุ่นทบทวนบทบัญญัติการค้าสินค้ารวมถึงตารางภาษีในปีที่ 10 หลังความตกลงมีผลใช้บังคับ หรือ เร็วกว่า ตามที่ทั้งสองฝ่ายเห็นพ้องกัน

- การปฏิบัติเยี่ยงคนชาติ หรือ NT (National Treatment) หมายถึง การปฏิบัติต่อสินค้านำเข้าเช่นเดียวกับสินค้าในประเทศหรือการปฏิบัติต่อคนต่างชาติเช่นเดียวกับคนในชาติของตนหรือการปฏิบัติต่อบริการหรือผู้ให้บริการที่เป็นคนชาติของประเทศอื่นเช่นเดียวกับที่ให้การปฏิบัติต่อบริการหรือผู้ให้บริการที่เป็นคนชาติของประเทศตน

- การปฏิบัติเยี่ยงชาติที่ได้รับความอนุเคราะห์ยิ่งหรือ MFN (Most-Favoured Nation) เป็นพันธกรณีทั่วไปของ WTO หรือในความตกลงทางการค้าระหว่างประเทศที่กำหนดให้ประเทศภาคีความตกลงต้องให้สิทธิพิเศษทางการค้าแก่ประเทศอื่น ๆ หรือสินค้านำเข้าจากประเทศอื่น ๆ ที่เป็นภาคีความตกลงนั้นอย่างเท่าเทียมกันทุกประเทศโดยไม่มีการเลือกปฏิบัติกับเฉพาะประเทศสมาชิก

- การลดภาษี
- กฎแหล่งกำเนิดสินค้าหรือ ROOs (Rules of Origin)
- มาตรการที่มีใช้ภาษี NTM (Non-Tariff Measure)
- การส่งเสริมการแข่งขันทางการค้า
- พิธีการศุลกากร (Customs Procedure)
- การค้าไร้กระดาษ (Paperless)

การลดภาษี ฝ่ายญี่ปุ่นให้สิทธิพิเศษลดภาษีแก่สินค้านำเข้ารวมจำนวน 8,612 รายการ ส่วนฝ่ายไทยให้สิทธิพิเศษลดภาษีแก่สินค้านำเข้าจำนวน 5,495 รายการ สรุปดังนี้

#### ฝ่ายญี่ปุ่น

1. ลดภาษีเป็น 0 ทันที หลังความตกลงมีผลใช้บังคับ จำนวน 7,473 รายการ
2. ลดภาษีเป็น 0 ภายใน 3-5 ปี (2553-2555) จำนวน 91 รายการ
3. ลดภาษีเป็น 0 ภายใน 7-15 ปี (2557-2565) จำนวน 634 รายการ
4. ลดภาษีไม่เหลือ 0 และสินค้าโควตา รวมถึงเจรจาใหม่ จำนวน 414 รายการ

#### ฝ่ายไทย

1. ลดภาษีเป็น 0 ทันที จำนวน 2,470 รายการ
2. ลดภาษีเป็น 0 ภายใน 2-5 ปี (2552-2555) จำนวน 2,040 รายการ
3. ลดภาษีเป็น 0 ภายใน 6-10 ปี (2556-2560) จำนวน 877 รายการ
4. ลดภาษีไม่เหลือ 0 และสินค้าโควตา รวมถึงเจรจาใหม่ จำนวน 108 รายการ

ข้อผูกพันในกรอบความตกลง JTEPA เกี่ยวกับการลดภาษีสินค้าอุตสาหกรรมกลุ่มอัญมณีและเครื่องประดับที่ฝ่ายญี่ปุ่นเสนอให้แก่ไทย คือ จะยกเลิกภาษีทันทีหลังความตกลงมีผลใช้บังคับ (ยกเว้นไข่มุกเทียมยกเลิกภาษีใน 7 ปี) สำหรับกลุ่มอุตสาหกรรมพื้นฐานของฝ่ายไทยมีสินค้าหลักและผลิตภัณฑ์ และชิ้นส่วนยานยนต์ ผูกพันไว้ดังนี้

เหล็กรีดร้อน (ภาชนะนำเข้าปัจจุบันของไทยมีอัตราร้อยละ 1-20)

- สำหรับรายการที่ไม่มีการผลิตในประเทศไทยหรือภาชนะที่ทําอยู่แล้ว จะยกเลิกภาชนะนำเข้าทันทีหลังวันที่ความตกลงมีผลบังคับใช้
- ให้โควตาปลอดภาษีสำหรับ 1) เหล็กกัตกรดเคลือบน้ำมัน 440,000 ตัน ในปีแรก 2) เหล็กแผ่นหน้ากว้าง 230,000 ตัน ในปีแรก 3) เหล็กที่นำเข้าเพื่อใช้ในการผลิตยานยนต์และชิ้นส่วนยานยนต์ 280,000 ตัน ในปีแรก

ไทยจะกำหนดปริมาณโควตาเหล็ก สำหรับแต่ละปีตั้งแต่ปีที่ 2 เป็นต้นไป จนกว่าจะยกเลิกในปีที่ 11 สำหรับภาชนะนอกโควตาคงอัตราภาษีเดิมไว้ระยะเวลา 10 ปี และยกเลิกภาษีในปีที่ 11

- เหล็กรีดร้อนอื่นๆ คงอัตราภาษีเดิมไว้ระยะเวลา 10 ปี และยกเลิกภาษีในปีที่ 11
- เหล็กอื่น ๆ และผลิตภัณฑ์เหล็ก แยกเป็น 1) จะยกเลิกภาษีให้ทันที 2) คงภาษีไว้ 6 ปี และยกเลิกในปีที่ 7 และ 3) คงภาษีไว้ 8 ปี เริ่มลดในปีที่ 9 และยกเลิกปีที่ 10

เป็นผลให้ผลิตภัณฑ์เหล็กจำนวนกว่า 100 รายการ จะปรับอัตราภาษีเป็นร้อยละ 0 ทันที เนื่องจากเป็นเหล็กชนิดคุณภาพสูงที่ในประเทศไทยไม่สามารถผลิตได้ อาทิ เหล็กแผ่นซิลิกอน และ TMBP (Tin Mill Black Plate) หรือ ชนิดที่สามารถผลิตได้แต่ไม่ตอบสนองความต้องการใช้ในประเทศ อาทิ เหล็กแผ่นรีดร้อน และเหล็กแผ่นชุบเคลือบ

สำหรับชิ้นส่วนยานยนต์ :- ที่นำเข้ามาใช้ประกอบรถยนต์ หรือ OEM (Original Equipment Manufacturing) ภาชนะนำเข้าปัจจุบันของไทยร้อยละ 15-30 ไทยผูกพันไว้ 3 กลุ่ม คือ

- รายการที่ภาษีเกิน 20% จะลดเหลือ 20% ทันที แล้วคงไว้ 5 ปี และยกเลิกในปีที่ 6
- รายการที่ภาษีเท่ากับหรือต่ำกว่า 20% คงภาษีไว้ 5 ปี และยกเลิกในปีที่ 6
- เครื่องยนต์และชิ้นส่วนเครื่องยนต์คงภาษีไว้ 7 ปี และยกเลิกในปีที่ 8

อนึ่ง หาก AFTA มีผลบังคับใช้หลังวันที่ 31 มี.ค. 2553 ให้เลื่อนการยกเลิกภาษีออกไปเป็นหลังจาก AFTA มีผลไปแล้ว 1 ปี สำหรับรายการกลุ่มที่ 1 และ 2 และ 3 ปี สำหรับในกลุ่มที่ 3

กฎว่าด้วยแหล่งกำเนิดสินค้า เป็นกฎที่มี 2 แบบ ได้แก่

1) แบบไม่ได้สิทธิพิเศษ (Non Preferential Rule) เป็นกติการ่วมหรือหลักเกณฑ์กลางที่ประเทศสมาชิกใช้ร่วมกันเป็นมาตรฐานเดียวกันโดยเท่าเทียมกัน (WTO / WCO จะใช้แต่ปัจจุบันยังไม่แล้วเสร็จ)

2) แบบได้สิทธิพิเศษ (Preferential Rule) เป็นกติกาหรือกฎเกณฑ์เฉพาะที่คู่สัญญา หรือสมาชิกตกลงร่วมกันให้ใช้เฉพาะในกลุ่มเพื่อใช้ในการรับสิทธิพิเศษตามที่ตกลงระหว่างประเทศ กลุ่มที่ใช้แบบนี้ เช่น EU, FTA, AFTA และ ระบบ GSP (Generalized System of Preferences) คือการให้



สิทธิพิเศษทางภาษีศุลกากรแก่ประเทศกำลังพัฒนา จากประเทศที่พัฒนาแล้ว ได้แก่ สหรัฐอเมริกา สหภาพยุโรป และญี่ปุ่น ซึ่งประเทศที่จะได้รับสิทธินี้ต้องมีใบรับรองแหล่งกำเนิด

ประเภทของกฎแหล่งกำเนิดสินค้าภายใต้แบบได้สิทธิพิเศษมี 2 ลักษณะ คือ

- กฎทั่วไป (General Rule) ซึ่งเป็นกฎหลักหรือกฎทั่วไปใช้กับทุกสินค้า
- กฎเฉพาะสินค้า (Product Specific Rule) เป็นกฎที่ใช้กับสินค้าเฉพาะรายการ หรือ กฎที่ยกเว้นจากกฎทั่วไป

ภายใต้ข้อตกลง FTA ไทย-ญี่ปุ่น ไม่กำหนดให้ใช้กฎทั่วไป สินค้าภายใต้ JTEPA จึงจัดอยู่ในกฎเฉพาะสินค้าโดย 3 เกณฑ์ที่ใช้มีดังนี้

1. กฎการผลิตหรือการได้มาจากวัตถุดิบในประเทศทั้งหมด (Wholly Obtained Goods)
2. การเปลี่ยนพิกัดศุลกากร (Change in Tariff Classification)
3. กฎสัดส่วนมูลค่าวัตถุดิบภายในประเทศไทย / ญี่ปุ่น (Regional Value Content : RVC) ซึ่งส่วนใหญ่กำหนดไว้ที่ไม่ต่ำกว่าร้อยละ 40 ของราคาสินค้า FOB

$$\text{สูตร} \quad \text{RVC} = \frac{\text{FOB} - \text{VNM}}{\text{FOB}} \times 100$$

FOB = Free On Board (ราคาสินค้าตาม เอฟโอบี)

VNM = Value of Non-Originating Material (มูลค่าวัตถุดิบที่นำเข้ามาเพื่อใช้ผลิตภายในประเทศ)

3.3.2 ด้านการลงทุน (Investment) ใช้แนวทาง positive list (ผูกพันที่จะเปิดเสรีเท่าที่ระบุไว้ในความตกลง) และกำหนดทบทวนข้อผูกพันใน 5 ปี และทบทวนข้อบทใน MFN ภายในปีที่ 6 หลังความตกลงฯ มีผลใช้บังคับ บทการลงทุนครอบคลุมเฉพาะการลงทุนโดยตรง (direct investment) หรือการลงทุนระยะยาวไม่รวมการลงทุนในหลักทรัพย์ (แบบ Portfolio) หรือการให้สินเชื่อระยะสั้นซึ่ง

- ฝ่ายไทยผูกพันโดยเปิดให้เฉพาะภาคการผลิตรถยนต์และให้ถือหุ้นได้น้อยกว่า 50% ส่วนการลงทุนในธุรกิจเหมืองแร่ไทยไม่มีข้อผูกพันไว้
- ฝ่ายญี่ปุ่น เปิดให้ไทยเข้าไปลงทุนได้ทุกสาขา ยกเว้นที่สำคัญ อาทิ อุตสาหกรรมการผลิตยา ผลิตน้ำมัน-พลังงาน กระจายเสียง และการทำเหมืองแร่ เป็นต้น

3.3.3 ด้านความร่วมมือ โครงการความร่วมมือในการพัฒนาขีดความสามารถเพื่อการพัฒนาอุตสาหกรรมภายใต้ JTEPA มี 7 โครงการ ได้แก่ ความร่วมมืออุตสาหกรรมสิ่งทอและเครื่องนุ่งห่ม ความร่วมมืออุตสาหกรรมเหล็ก ความร่วมมือโครงการครัวไทยสู่โลก โครงการเศรษฐกิจสร้างมูลค่า โครงการสถาบันพัฒนาทรัพยากรมนุษย์ในอุตสาหกรรมยานยนต์ โครงการอนุรักษ์พลังงาน และโครงการหุ้นส่วนภาครัฐและเอกชน

สำหรับความร่วมมือในอุตสาหกรรมเหล็ก ทางญี่ปุ่นยินดีที่จะร่วมพัฒนาพื้นฐานเทคโนโลยีให้กับอุตสาหกรรมเหล็กไทยร่วมกับสถาบันเหล็กและเหล็กกล้าแห่งประเทศไทย เพื่อ

เสริมสร้างรากฐานเทคโนโลยีให้อุตสาหกรรมเหล็กไทย เสริมสร้างเทคโนโลยีที่อนุรักษ์สิ่งแวดล้อมของอุตสาหกรรมเหล็กไทย พัฒนาทักษะฝีมือของผู้เชี่ยวชาญในโรงงานเหล็กไทย สนับสนุนการศึกษาและการพัฒนาทักษะความเชี่ยวชาญของวิศวกรเหล็กไทยพัฒนาบุคลากร ประกอบด้วย ช่างเหล็ก วิศวกรเหล็กไทย รวมถึง การพัฒนาบริษัทที่ร่วมทุนระหว่างไทย-ญี่ปุ่น (joint venture) ซึ่งทางคณะเจรจาได้เสนอให้ญี่ปุ่นสนับสนุนอุตสาหกรรมเหล็กโดยรวมไม่เน้นเฉพาะบริษัทร่วมทุนไทย-ญี่ปุ่นเท่านั้นเพราะโดยปกติบริษัทร่วมทุนจะได้รับการส่งเสริมและพัฒนาจากบริษัทแม่จากญี่ปุ่นอยู่แล้ว

ความร่วมมือในอุตสาหกรรมยานยนต์ ฝ่ายไทยเสนอให้เพิ่มประเด็นการพัฒนาสินค้า (product development) ซึ่งเป็นหัวใจของภาคอุตสาหกรรม จากเดิมที่ทั้งสองฝ่ายเห็นชอบร่วมกันว่าจะมีการจัดอบรมวิศวกรยานยนต์ และร่วมมือกับสถาบันยานยนต์จัดตั้งศูนย์พัฒนาทรัพยากรมนุษย์สำหรับอุตสาหกรรมนี้

## บทที่ 4

### การค้าการลงทุนระหว่างไทย-ญี่ปุ่นก่อนการเปิดเขตการค้าเสรี

ไทยกับญี่ปุ่นมีความสัมพันธ์กันมาครบ 120 ปี ในปี 2550 การเปิดเขตการค้าเสรี (Free Trade Area : FTA) กับประเทศญี่ปุ่นตามกรอบความตกลงหุ้นส่วนเศรษฐกิจไทย-ญี่ปุ่น (Japan-Thailand Economic Partnership Agreement : JTEPA) หากเริ่มมีผลบังคับใช้ น่าจะเป็นช่องทางช่วยให้เกิดการส่งออกไทยเพิ่มขึ้นเพราะการจัดทำเขตการค้าเสรีหรือ FTA จะมีการปรับลดอัตราภาษีระหว่างกันและการลดอุปสรรคข้อกีดกันทางการค้าลง ขณะที่ ผู้บริโภคและผู้นำเข้าวัตถุดิบจากญี่ปุ่นจะได้บริโภคสินค้าในราคาถูกลงและสามารถลดต้นทุนการนำเข้าส่งผลต่อการลดต้นทุนการผลิต เป็นประโยชน์ในการเพิ่มขีดความสามารถในการแข่งขันให้กับผู้ประกอบการได้

#### 4.1 การค้าระหว่างไทย-ญี่ปุ่น

ญี่ปุ่นเป็นประเทศคู่ค้าสำคัญอันดับหนึ่งของไทย จากที่ผ่านมากการค้าขยายตัวมากขึ้นต่อเนื่องระดับ 1-1.6 ล้านล้านบาท โดยฝ่ายไทยเป็นฝ่ายเสียเปรียบดุลการค้าเรื่อยมาในปี 2549 มีมูลค่าการค้ารวมกับไทยจำนวน 1,609,686 ล้านบาท เป็นการนำเข้าจำนวน 985,755 ล้านบาท และการส่งออกจำนวน 623,931 ล้านบาท โดยไทยเสียดุลการค้าให้ญี่ปุ่นสูงถึง 361,824 ล้านบาท ซึ่งนับว่าเป็นยอดการขาดดุลสูงเป็นอันดับหนึ่งจากการขาดดุลที่มีกับทุกประเทศ (ตารางที่ 4-1)

#### ตารางที่ 4-1 สถิติการค้าระหว่างไทย-ญี่ปุ่น

หน่วย : ล้านบาท

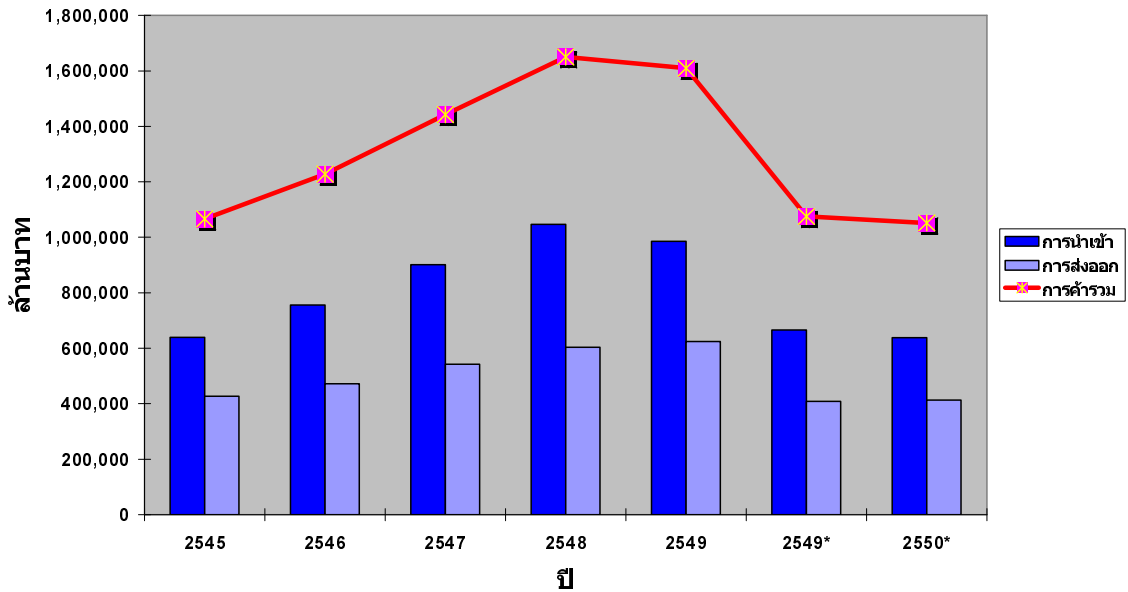
ปี	การค้ารวม	การนำเข้า	การส่งออก	ดุลการค้า
2545	1,066,127	639,104	427,023	-212,081
2546	1,227,852	755,896	471,956	-283,940
2547	1,442,885	901,122	541,763	-359,359
2548	1,650,181	1,047,004	603,177	-443,827
2549	1,609,686	985,755	623,931	-361,824
2549*	1,074,939	666,150	408,789	-257,361
2550 *	1,051,985	638,500	413,485	-225,015

\* : (ม.ค.-ส.ค.) ข้อมูลเบื้องต้น

ที่มา : ศูนย์เทคโนโลยีสารสนเทศและการสื่อสาร กระทรวงพาณิชย์,

: สำนักพัฒนาและส่งเสริม กรมอุตสาหกรรมพื้นฐานและการเหมืองแร่

### สถิติการค้าระหว่างไทยกับญี่ปุ่นปี 2545-2550



รูปที่ 4-1 กราฟแสดงสถิติการค้าไทยกับญี่ปุ่นปี 2545-2550\* (\*: ม.ค.-ส.ค.)

ปี 2549 ไทยนำเข้าแร่จากญี่ปุ่นมากเป็นลำดับ 3 รองจากการนำเข้าจากประเทศจีน และรัสเซีย โดยมูลค่าการนำเข้าทั้งแร่ เศษโลหะ เหล็กและผลิตภัณฑ์เหล็ก รวมทั้งผลิตภัณฑ์โลหะจาก ญี่ปุ่นรวมประมาณ 189,460 ล้านบาท สำหรับสินค้าเหล็กและผลิตภัณฑ์ญี่ปุ่นนับเป็นแหล่งนำเข้า (124,669 ล้านบาท) และเป็นตลาดส่งออก (12,520 ล้านบาท) อันดับ 1 ของไทย

#### การค้าระหว่างไทยกับญี่ปุ่นปี 2550 ก่อนการเปิดเขตการค้าเสรี

เนื่องจากไทยยังคงจำเป็นต้องพึ่งพาการนำเข้าวัตถุดิบและเครื่องจักรจากต่างประเทศ จำนวนมากการค้าระหว่างไทยกับญี่ปุ่นจึงเพิ่มขึ้นต่อเนื่อง (ปี 2545-2550) ในช่วง 8 เดือนแรกปี 2550 (ม.ค.-ส.ค.) การค้าระหว่างไทยกับญี่ปุ่นมีมูลค่ารวม 1,051,985 ล้านบาท ปรับลดลงร้อยละ 2.14 จากช่วงเดียวกันของปี 2549 โดยยังคงเป็นการนำเข้ามากกว่าการส่งออกจำนวน 225,015 ล้านบาท (ตารางที่ 4-2) จึงทำให้ไทยเป็นฝ่ายขาดดุลเช่นทุกปีที่ผ่านมา

#### การนำเข้า

ปี 2550 (ม.ค.-ส.ค.) ช่วงระยะ 8 เดือนแรกการค้าระหว่างไทยกับญี่ปุ่นมีมูลค่ารวม จำนวน 1,051,985 ล้านบาท เป็นการนำเข้ามูลค่าจำนวน 638,500 ล้านบาท ลดลงร้อยละ 4.15 จากช่วงเดียวกันของปี 2549 แต่เนื่องจากไทยจำเป็นต้องนำเข้าสินค้ากลุ่มวัตถุดิบ สินค้าสำเร็จรูป และสินค้าทุน จากประเทศญี่ปุ่นซึ่งเป็นกลุ่มสินค้าที่มีราคาสูง จึงทำให้ไทยยังคงเป็นฝ่ายเสียเปรียบเช่นทุกปีที่ผ่านมา

ตารางที่ 4-2 สินค้านำเข้าของไทยจากญี่ปุ่นปี 2548-2550 (ม.ค.-ส.ค.)

หน่วย : ล้านบาท

รายการ	2548	2549	2549	2550
			(ม.ค.-ส.ค.)	
1. เครื่องจักรกลและส่วนประกอบ	198,012	189,662	130,699	121,151
2. เหล็ก เหล็กกล้าและผลิตภัณฑ์	143,525	124,669	82,032	85,038
3. แผงวงจรไฟฟ้า	103,808	92,955	63,855	66,017
4. เครื่องจักรไฟฟ้าและส่วนประกอบ	115,021	97,374	68,340	61,215
5. เคมีภัณฑ์	75,496	76,846	52,207	51,019
6. ส่วนประกอบและอุปกรณ์ยานยนต์	87,129	78,696	53,631	47,086
7. สินแร่โลหะอื่น ๆ เศษโลหะและผลิตภัณฑ์	26,736	34,075	21,102	24,380
8. เครื่องมือ เครื่องใช้ทางวิทยาศาสตร์ การแพทย์	32,625	32,893	22,609	22,245
9. ผลิตภัณฑ์ทำจากพลาสติก	32,532	31,424	21,881	19,505
10. ผลิตภัณฑ์โลหะ	32,412	30,716	20,162	17,325
อื่น ๆ	199,708	196,445	129,632	123,520
<b>มูลค่ารวม</b>	<b>1,047,004</b>	<b>985,755</b>	<b>666,150</b>	<b>638,500</b>

ที่มา : ศูนย์เทคโนโลยีสารสนเทศและการสื่อสาร กระทรวงพาณิชย์

: สำนักพัฒนาและส่งเสริม กรมอุตสาหกรรมพื้นฐานและการเหมืองแร่

สินค้าที่ไทยนำเข้าจากญี่ปุ่นมูลค่าสูงสุด 5 อันดับแรก ได้แก่ กลุ่มเครื่องจักรกลและส่วนประกอบ เหล็ก เหล็กกล้าและผลิตภัณฑ์ แผงวงจรไฟฟ้า เครื่องจักรไฟฟ้าและส่วนประกอบ และเคมีภัณฑ์ โดยสินค้ากลุ่มสินแร่โลหะอื่น ๆ เศษโลหะและผลิตภัณฑ์และกลุ่มผลิตภัณฑ์โลหะมูลค่าการนำเข้าอยู่ในอันดับที่ 7 และ 10 (ตารางที่ 4-2) ซึ่งเห็นได้ว่าสินค้ากลุ่มเหล็ก (85,038 ล้านบาท) เพิ่มขึ้นร้อยละ 4 กลุ่มสินแร่โลหะอื่น ๆ เศษโลหะและผลิตภัณฑ์ (24,380 ล้านบาท) เพิ่มขึ้นร้อยละ 16 และผลิตภัณฑ์โลหะ (17,325 ล้านบาท) มีการนำเข้าในลำดับต้น ๆ มูลค่ารวมกันสูงถึง 126,743 ล้านบาท โดยมีสัดส่วนการนำเข้าทั้ง 3 กลุ่มรวมกันมากคิดเป็นร้อยละ 18 เป็นอันดับ 2 รองจากการนำเข้าเครื่องจักรกลและส่วนประกอบซึ่งมีสัดส่วนร้อยละ 20 ซึ่งเป็นกลุ่มที่มูลค่านำเข้าสูงสุดของการนำเข้าสินค้ารวมทุกชนิดจากประเทศญี่ปุ่น

### การส่งออก

การที่ไทยเปิดเขตการค้าเสรีกับประเทศญี่ปุ่นน่าจะเป็นช่องทางช่วยให้เกิดการส่งออกที่เพิ่มขึ้นเพราะจะมีการเจรจาปรับลดอัตราภาษีนำเข้า และลดอุปสรรคกีดกันทางการค้าระหว่างกันลง เช่น สินค้ากลุ่มอัญมณีและเครื่องประดับ ที่ฝ่ายญี่ปุ่นพร้อมยกเลิกภาษีให้ไทยทันทีหลังความตกลงมีผลใช้บังคับ การส่งออกของไทยไปยังญี่ปุ่นช่วงระยะ 8 เดือนแรกปี 2550 มีมูลค่าจำนวน 413,485 ล้านบาท เพิ่มขึ้นร้อยละ 1.15 จากช่วงเดียวกันปี 2549 สินค้าอุตสาหกรรมส่งออก 5 อันดับแรก ได้แก่ แผงวงจรไฟฟ้า เครื่องคอมพิวเตอร์ อุปกรณ์และส่วนประกอบ รถยนต์ อุปกรณ์และส่วนประกอบ เครื่องจักรกลและส่วนประกอบ และเครื่องใช้ไฟฟ้าและส่วนประกอบอื่นๆ

ตารางที่ 4-3 การส่งออกสินค้าของไทยไปญี่ปุ่นปี 2548-2550 (ม.ค.-ส.ค.)

หน่วย : ล้านบาท

รายการ	2548	2549	2549	2550
			(ม.ค.-ส.ค.)	
1. แผงวงจรไฟฟ้า	42,382	42,974	27,035	28,212
2. เครื่องคอมพิวเตอร์ อุปกรณ์และส่วนประกอบ	35,647	38,843	24,466	25,745
3. ยางพารา	30,470	37,978	25,882	18,841
4. รถยนต์ อุปกรณ์และส่วนประกอบ	21,273	25,370	16,412	17,027
5. เครื่องจักรกลและส่วนประกอบ	13,796	16,550	9,925	12,791
6. เครื่องใช้ไฟฟ้าและส่วนประกอบอื่นๆ	11,744	14,785	9,329	12,531
7. เลนส์	14,055	16,318	10,667	12,311
8. อาหารทะเลกระป๋องและแปรรูป	18,334	17,077	11,303	9,889
9. เหล็ก เหล็กกล้าและผลิตภัณฑ์	11,655	12,520	7,747	9,505
10. ผลิตภัณฑ์อะลูมิเนียม	11,397	14,186	9,419	9,373
อื่นๆ	392,424	387,330	256,604	257,260
<b>มูลค่ารวม</b>	<b>603,177</b>	<b>623,931</b>	<b>408,789</b>	<b>413,485</b>

ที่มา : ศูนย์เทคโนโลยีสารสนเทศและการสื่อสาร กระทรวงพาณิชย์

: สำนักพัฒนาและส่งเสริม กรมอุตสาหกรรมพื้นฐานและการเหมืองแร่

## 4.2 การค้าแร่และโลหะระหว่างไทยกับญี่ปุ่นก่อนการเปิดเขตการค้าเสรี

อุตสาหกรรมแร่ในประเทศไทยในปี 2549 ผลผลิตแร่มีมูลค่ารวมทั้งสิ้นจำนวน 39,480 ล้านบาท เพิ่มขึ้นจากปี 2548 ร้อยละ 11.67 ที่มีผลผลิตรวมจำนวน 35,356 ล้านบาท ซึ่งมีการผลิตหินปูน ลิกไนต์ ยิปซัม และสังกะสี เป็นผลิตภัณฑ์แร่ที่มีมูลค่าการผลิตมากที่สุดตามลำดับ ทั้งนี้ ไทยมีการส่งออกแร่มูลค่ารวมจำนวน 17,084 ล้านบาท เพิ่มขึ้นร้อยละ 3 จากปี 2548 ที่มีมูลค่าการส่งออกจำนวน 16,563 ล้านบาท อย่างไรก็ตาม มีแร่ที่ยังต้องอาศัยนำเข้าอีกจำนวนมากเนื่องจากเป็นแร่คุณภาพดีซึ่งในประเทศไทยมีการผลิตไม่เพียงพอสนองกับความต้องการใช้ รวมถึงเป็นแร่ที่ในประเทศมีปริมาณแหล่งแร่ลดน้อยลงทำให้ขาดแคลนเพราะไม่มีการผลิตทั้งที่ในประเทศมีแนวโน้มการใช้ปรับมากขึ้น อาทิ แร่ทองแดง แร่สังกะสี แร่ดีบุก และแทนทาลัม ปี 2549-2550 ไทยนำเข้าแร่และผลิตภัณฑ์จากแร่รวม 8,952 และ 5,038 ล้านบาท จากประเทศจีน ญี่ปุ่น สหรัฐอเมริกา รัสเซีย และอินเดีย ตามลำดับ ซึ่งในปี 2550 เป็นการนำเข้าแร่จากญี่ปุ่นจำนวน 470 ล้านบาท คิดเป็นสัดส่วนได้ ตารางที่ 4-4 แหล่งนำเข้าแร่และผลิตภัณฑ์จากแร่ของไทยปี 2548-2550 (ม.ค.-ส.ค.)

หน่วย : ล้านบาท

	ประเทศ	2548	2549	2550 (ม.ค.-ส.ค.)	สัดส่วน (%) ปี 2550
1.	จีน	2,016	2,393	1,486	29.50
2.	ญี่ปุ่น	925	912	470	9.33
3.	สหรัฐอเมริกา	724	701	356	7.07
4.	รัสเซีย	996	1,090	340	6.75
5.	อินเดีย	336	364	278	5.52
6.	เยอรมนี	317	343	198	3.93
7.	บราซิล	476	329	170	3.37
8.	สหราชอาณาจักร	278	233	148	2.94
9.	เวียดนาม	22	86	147	2.92
10.	เกาหลีใต้	288	263	143	2.85
	อื่น ๆ	3,410	2,238	1,302	25.82
	รวมทั้งสิ้น	9,788	8,952	5,038	100

ที่มา : ศูนย์เทคโนโลยีสารสนเทศและการสื่อสาร กระทรวงพาณิชย์,

: สำนักพัฒนาและส่งเสริม กรมอุตสาหกรรมพื้นฐานและการเหมืองแร่

ร้อยละ 9.33 ของการนำเข้ารวมจากทุกประเทศ (ตารางที่ 4-4)

อุตสาหกรรมโลหะเป็นอุตสาหกรรมพื้นฐานที่ในประเทศมีความต้องการใช้มาก ทั้งกลุ่มโลหะพื้นฐาน (Base Metal) อาทิ เหล็ก ทองแดง สังกะสี อะลูมิเนียม แทนทาลัม ตะกั่ว และดีบุก และกลุ่มโลหะมีค่า (Precious Metal) อาทิ ทองคำ เงิน แพลทินัม และพาลาเดียม โดยเฉพาะเหล็กที่ใช้มากในอุตสาหกรรมยานยนต์และชิ้นส่วน เครื่องจักรอุตสาหกรรม เครื่องใช้ไฟฟ้าและอิเล็กทรอนิกส์ และการก่อสร้าง ซึ่งต้องใช้เหล็กชั้นคุณภาพพิเศษเป็นวัตถุดิบซึ่งราคาจะสูงกว่าเหล็กคุณภาพชนิดธรรมดาโดยไทยต้องอาศัยนำเข้าจากญี่ปุ่นซึ่งนับเป็นประเทศผู้ผลิตเหล็กรายใหญ่เป็นอันดับสองของโลกรองจากประเทศจีน โดยญี่ปุ่นเป็นแหล่งนำเข้าเหล็กที่ใหญ่ที่สุดของไทย มูลค่านำเข้าคิดเป็นสัดส่วนร้อยละ 41 ของมูลค่าการนำเข้าเหล็กและผลิตภัณฑ์เหล็กรวมจากทุกประเทศ

ตารางที่ 4-5 แหล่งนำเข้าเหล็ก เหล็กกล้าและผลิตภัณฑ์ของไทยปี 2548-2550 (ม.ค.-ส.ค.)

หน่วย : ล้านบาท

	ประเทศ	2548	2549	2549 (ม.ค.-ส.ค.)	2550 (ม.ค.-ส.ค.)
1.	ญี่ปุ่น	143,525	124,669	82,032	85,038
2.	จีน	40,991	39,698	22,314	31,726
3.	เกาหลีใต้	20,673	26,756	14,902	21,667
4.	รัสเซีย	47,023	25,313	20,259	13,566
5.	ไต้หวัน	11,599	12,559	7,988	9,724
6.	สหรัฐอเมริกา	7,130	6,191	4,534	7,415
7.	แอฟริกาใต้	5,620	3,670	2,025	6,319
8.	ออสเตรเลีย	7,555	8,292	6,572	5,840
9.	บราซิล	15,272	6,030	4,805	5,433
10.	มาเลเซีย	4,049	4,521	2,809	4,767
	อื่น ๆ	81,222	26,494	18,960	18,330
	<b>รวมทั้งสิ้น</b>	<b>384,659</b>	<b>284,193</b>	<b>187,200</b>	<b>209,825</b>

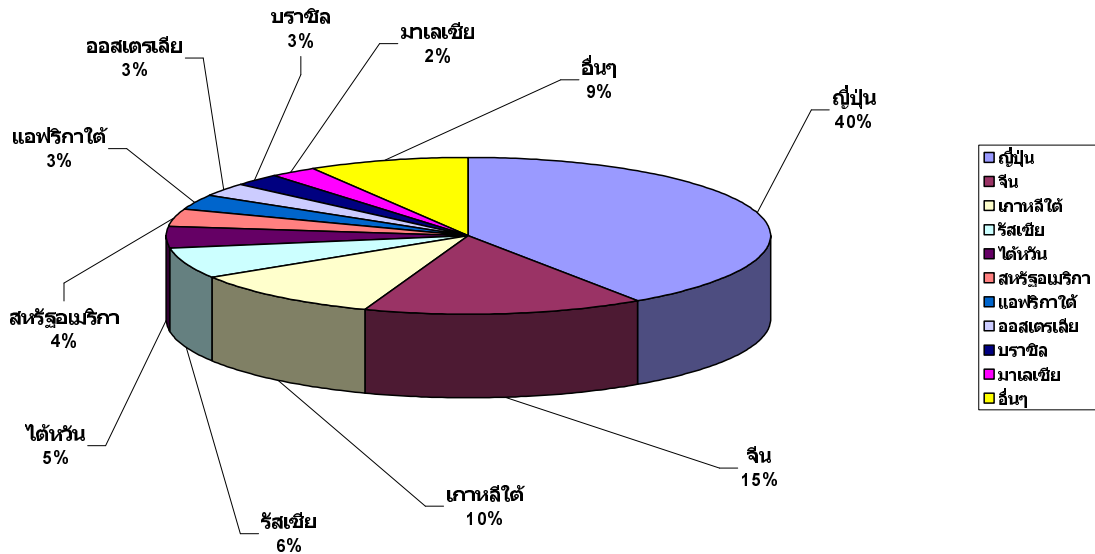
ที่มา : ศูนย์เทคโนโลยีสารสนเทศและการสื่อสาร กระทรวงพาณิชย์,

: สำนักพัฒนาและส่งเสริม กรมอุตสาหกรรมพื้นฐานและการเหมืองแร่



ในปี 2549 ไทยนำเข้าเหล็กและผลิตภัณฑ์เหล็กรวมทั้งสิ้นจากทุกประเทศ 284,193 ล้านบาท โดยเป็นมูลค่าการนำเข้าเหล็กจากญี่ปุ่น 124,669 ล้านบาท ซึ่งคิดเป็นสัดส่วนร้อยละ 13 ของมูลค่าการนำเข้าสินค้าทุกชนิดรวมจากญี่ปุ่น ขณะที่การส่งออกเหล็กของไทยไปญี่ปุ่นมีมูลค่าเพียง 12,520 ล้านบาทเท่านั้น สาเหตุหนึ่งที่ไทยนำเข้าเหล็กจากญี่ปุ่นจำนวนมากเพราะมีบริษัทลูกของญี่ปุ่นเข้ามาลงทุนตั้งฐานผลิตในไทยสูงกว่าประเทศอื่นจึงมีการนำเข้าเหล็กญี่ปุ่นจากบริษัทแม่

### แหล่งนำเข้าเหล็กและผลิตภัณฑ์ของไทยปี 2550\*



รูปที่ 4-2 แสดงสัดส่วนแหล่งนำเข้าเหล็กและผลิตภัณฑ์เหล็กของไทยปี 2550\* (\*: ม.ค.-ส.ค.)

### การนำเข้าเหล็กจากญี่ปุ่นปี 2550

ในปี 2550 (ม.ค.-ส.ค.) มูลค่าการนำเข้าเหล็กและผลิตภัณฑ์เหล็กรวมทั้งสิ้นจากทุกประเทศจำนวน 209,825 ล้านบาท เป็นผลิตภัณฑ์เหล็กที่นำเข้าจากญี่ปุ่นมูลค่าสูงสุดประมาณ 85,038 ล้านบาท เพิ่มขึ้นจากช่วงเดียวกันปี 2549 ร้อยละ 4 โดยมูลค่าคิดเป็นสัดส่วนร้อยละ 41 ของการนำเข้าเหล็กรวมทั้งสิ้นจากทุกประเทศ ลำดับรองลงไปเป็นการนำเข้าจากหลายประเทศ อาทิ ประเทศจีน (31,726 ล้านบาท) เกาหลีใต้ (21,667 ล้านบาท) รัสเซีย (13,566 ล้านบาท) ไต้หวัน (9,724 ล้านบาท) สหรัฐอเมริกา (7,415 ล้านบาท) แอฟริกาใต้ (6,319 ล้านบาท) และ ออสเตรเลีย (5,840 ล้านบาท) เป็นต้น

ผลิตภัณฑ์เหล็กที่ไทยต้องอาศัยนำเข้าจากญี่ปุ่นจำนวนมากคิดเป็นมูลค่าสูงตลอดมาส่วนมากนำมาใช้สำหรับเพื่อการนำไปรีดเย็นต่อเพื่อใช้เป็นวัตถุดิบในอุตสาหกรรมต่อเนื่อง อาทิ การผลิตยานยนต์และชิ้นส่วน เครื่องใช้ไฟฟ้า ประกอบด้วยเหล็กหลายชนิด ได้แก่ เหล็กแผ่นรีดร้อน เหล็กแผ่นเคลือบ เหล็กแผ่นรีดเย็น เหล็กไร้สนิม และ ท่อเหล็ก เป็นต้น โดยเฉพาะเหล็กแผ่นรีดร้อนมีมูลค่านำเข้ามากที่สุดจำนวน 25,119 ล้านบาท ทั้งนี้ เหล็กจากญี่ปุ่นจะเป็นเหล็กคุณภาพพิเศษราคาสูงซึ่งในประเทศไม่สามารถผลิตได้ หรือบางชนิดที่ผลิตได้แต่ไม่พอสนองความต้องการใช้ในประเทศ

ในช่วง 8 เดือนแรกปี 2550 มูลค่าการนำเข้าเหล็กกรรมจากญี่ปุ่น 85,038 ล้านบาท ผลิตภัณฑ์เหล็กที่สำคัญและมีมูลค่าการนำเข้าสูงที่สุดมากตามลำดับ ได้แก่ เหล็กแผ่นรีดร้อน (พิกัด 72.08) มูลค่า 25,119 ล้านบาท เหล็กแผ่นเคลือบ (พิกัด 72.10) มูลค่า 18,701 ล้านบาท เหล็กข้อต่อและท่อเหล็ก (พิกัด 73.01-73.07) มูลค่าประมาณ 12,000 ล้านบาท เหล็กแผ่นไร้สนิม (พิกัด 72.19-72.22) มูลค่า 7,700 ล้านบาท เหล็กแผ่นรีดเย็น (พิกัด 72.09) มูลค่า 7,380 ล้านบาท เหล็กซิลิกอนและเหล็กกล้ารอบสูง (พิกัด 72.25-72.26) มูลค่า 5,400 ล้านบาท

ทั้งนี้ เหล็กแผ่นรีดร้อนเป็นผลิตภัณฑ์ที่ไทยได้นำมาตรการตอบโต้การทุ่มตลาด (Anti-Dumping: AD) มาบังคับใช้เนื่องจากมีราคานำเข้าต่ำกว่าราคาปกติ มาตรการ AD ใช้กับการนำเข้าสินค้าเหล็กแผ่นรีดร้อนรวมจาก 14 ประเทศ รวมทั้งจากประเทศญี่ปุ่น โดยการนำเข้าจากประเทศญี่ปุ่นคิดเป็นสัดส่วนสูงสุด อัตราค่าธรรมเนียม AD เฉพาะที่นำเข้าจากญี่ปุ่นกำหนดไว้ 36.25% ของราคานำเข้า CIF (Cost+ Insurance+ Freight) โดยเริ่มใช้มาตั้งแต่วันที่ 27 เดือน พฤษภาคม 2546 เป็นเวลา 5 ปี

จากเงื่อนไขเกี่ยวกับการนำเข้าสินค้าเหล็กของไทยภายใต้ JTEPA เป็นการช่วยให้ผู้ประกอบการในประเทศที่ใช้เหล็กเป็นวัตถุดิบมีต้นทุนวัตถุดิบลดลงซึ่งเหล็กนำเข้าส่วนมากเป็นเหล็กแผ่นรีดร้อนที่ใช้ในอุตสาหกรรมยานยนต์และชิ้นส่วน เครื่องใช้ไฟฟ้าและอุปกรณ์ บรรจุภัณฑ์อาหาร และเครื่องตีม เครื่องจักร และท่อก๊าซ อย่างไรก็ตาม ต่อไปเมื่อสามารถนำเข้าเหล็กจากญี่ปุ่นได้อย่างเสรี ภาครัฐควรมีการดูแลอย่างใกล้ชิด เพราะปัจจุบันการนำเข้าเหล็กจากญี่ปุ่นของไทยมีมูลค่าเพิ่มขึ้นอย่างต่อเนื่อง ส่วนหนึ่งเพราะบริษัทญี่ปุ่นเข้ามาดำเนินกิจการต่างๆ ในไทยมากขึ้น ต่างมีการนำเข้าเหล็กจากญี่ปุ่นมากขึ้นตามลำดับ เพื่อผลิตในอุตสาหกรรมต่างๆ โดยเฉพาะอุตสาหกรรมยานยนต์ ไฟฟ้าและอิเล็กทรอนิกส์ ซึ่งเป็นเหล็กที่มีราคาสูง จึงเป็นตัวเลขที่น่าจับตามองอย่างยิ่งและควรเร่งวิจัยและพัฒนาเทคโนโลยีต่างๆ ไปให้ถึงการผลิตเหล็กต้นน้ำจนสามารถได้วัตถุดิบที่คุณภาพดี สามารถใช้ผลิตให้ได้เหล็กปลายน้ำที่มีคุณภาพดีทดแทนการนำเข้าเพื่อไม่ให้เสียดุลการค้ามากขึ้นต่อไป เพราะในระยะยาวการนำเข้ามากขึ้นอาจมีผลให้อุตสาหกรรมเหล็กในประเทศล้มละลายลงได้

แนวโน้มการนำเข้าสินค้าจากญี่ปุ่นจะขยายตัวต่อเนื่องในอัตราสูงต่อไป เมื่อไทยต้องพึ่งพาการนำเข้าสินค้าทุนและสินค้าชิ้นกลางจากญี่ปุ่น ได้แก่ กลุ่มเครื่องจักรกลและส่วนประกอบ เพื่อการเติบโตภาคอุตสาหกรรมส่งออกของไทย คาดว่าการนำเข้าจากญี่ปุ่นจะยังคงสูงขึ้น เนื่องจากการลงทุนเพื่อขยายการผลิตภาคเอกชนไทยจำเป็นต้องนำเข้าสินค้าทุน โดยเฉพาะเครื่องจักรกลและปัจจัยการผลิตจากญี่ปุ่นเพิ่มขึ้นอีกมาก

### การลงทุนในอุตสาหกรรมแร่และโลหะจากญี่ปุ่น

ญี่ปุ่นเป็นประเทศต่างชาติที่เข้ามาลงทุนในไทยมากที่สุด จากเมื่อปี 2549 โครงการที่ได้รับอนุมัติการส่งเสริมการลงทุนจำนวน 360 โครงการ ด้วยเงินลงทุนสูงสุดเป็นจำนวน 115,200 ล้านบาท จากการลงทุนของต่างชาติทั้งหมด 751 โครงการ โดยการลงทุนช่วง 8 เดือนแรกปี 2550

(ม.ค.-ส.ค.) เงินลงทุนจำนวน 89,352 ล้านบาท ซึ่งเมื่อเปรียบเทียบยังมากกว่าช่วงเดียวกันปี 2549 ที่ลงทุนจำนวน 63,984 ล้านบาท หรือเพิ่มขึ้นถึงร้อยละ 40

อย่างไรก็ตาม ข้อผูกพันตาม JTEPA การเปิดเสรีด้านการลงทุนของไทยเปิดให้ญี่ปุ่นเข้ามาลงทุนได้ใน 1 สาขาเท่านั้น คือ การผลิตรถยนต์ โดยกำหนดสัดส่วนการถือหุ้นให้ฝ่ายญี่ปุ่นไว้ได้ น้อยกว่าร้อยละ 50

## บทที่ 5

### ผลกระทบของการเปิดเขตการค้าเสรี

ประเทศไทยกับประเทศญี่ปุ่นมีความสัมพันธ์ทางการทูตมานานครบ 120 ปี ญี่ปุ่นเป็นคู่ค้าสำคัญอันดับ 1 ของไทยในการลงนามความตกลงหุ้นส่วนเศรษฐกิจไทย-ญี่ปุ่น หรือ JTEPA การจัดทำเขตการค้าเสรี (Free Trade Area : FTA) เป็นการจัดทำภายใต้ความตกลงหุ้นส่วนเศรษฐกิจไทย-ญี่ปุ่น (Japan-Thailand Economic Partnership Agreement : JTEPA) เป็นความตกลงที่กว้างกว่าการค้าเสรี (FTA) ซึ่งกรอบการเจรจาจะครอบคลุมความสัมพันธ์ทางเศรษฐกิจทุกด้าน โดยให้มีการเปิดเสรีทั้งด้านสินค้า บริการ และการลงทุน รวมถึงความร่วมมือในสาขาต่างๆ ให้สอดคล้องกับกฎเกณฑ์ของ WTO และยอมรับหลักการที่มุ่งให้เกิดผลประโยชน์ร่วมกัน และการให้ผลประโยชน์ตอบแทนกันรวมทั้งให้ความยืดหยุ่นแก่ไทยอันเนื่องมาจากความแตกต่างกันของระดับการพัฒนาทางเศรษฐกิจและคำนึงถึงสาขาที่มีความอ่อนไหวของแต่ละประเทศ ในปี 2549 มูลค่าการค้าระหว่างประเทศไทยและญี่ปุ่นมีมูลค่าสูงถึง 4.2 หมื่นล้านเหรียญสหรัฐฯ ส่วนในด้านการลงทุน นักธุรกิจชาวญี่ปุ่นเป็นต่างชาติที่เข้ามาลงทุนในไทยมากที่สุดโดยเฉพาะการผลิตรถยนต์ในประเทศไทยส่งออกไปจำหน่ายในตลาดโลกจำนวน 6 แสนคันซึ่งเป็นผู้ผลิตชาติญี่ปุ่นถึงร้อยละ 80

เนื่องจากไทยยังคงจำเป็นต้องพึ่งพาการนำเข้าวัตถุดิบจากต่างประเทศจำนวนมาก ในปี 2549 การค้าระหว่างไทยกับญี่ปุ่นมีมูลค่าสูงรวม 1,604,335 ล้านบาท ทั้งนี้เป็นการนำเข้ามากกว่าการส่งออกประมาณ 353,000 ล้านบาท ทำให้ไทยเป็นฝ่ายขาดดุลเช่นทุกปีที่ผ่านมา ปี 2549 ไทยนำเข้าแร่จากญี่ปุ่นมากเป็นลำดับ 3 รองจากการนำเข้าจากประเทศจีนและรัสเซีย โดยมูลค่าการนำเข้าทั้งแร่ เศษโลหะ รวมทั้งเหล็กและผลิตภัณฑ์เหล็ก จากญี่ปุ่นรวมประมาณ 186,500 ล้านบาท สำหรับเหล็กและผลิตภัณฑ์ญี่ปุ่นนับเป็นแหล่งนำเข้า (124,236 ล้านบาท) และตลาดส่งออก (12,516 ล้านบาท) เป็นอันดับ 1 ของไทย นอกจากนี้ญี่ปุ่นยังเป็นต่างชาติที่เข้ามาลงทุนในไทยสูงสุด ดังนั้น การเป็นหุ้นส่วนเศรษฐกิจระหว่างไทย-ญี่ปุ่น (JTEPA) จึงส่งผลต่ออุตสาหกรรมแร่และโลหะและโครงการความร่วมมือระหว่างกัน ดังนี้

#### 5.1 ผลกระทบด้านบวก

- การปรับลดอัตราภาษีลงช่วยลดต้นทุนการนำเข้าวัตถุดิบแก่ผู้ประกอบการผลิตในประเทศ เป็นการเพิ่มขีดความสามารถในการแข่งขันให้กับภาคการผลิต
- มีความมั่นคงด้านวัตถุดิบ โดยเฉพาะเป็นวัตถุดิบซึ่งในประเทศขาดแคลนหรือไม่สามารถผลิตได้หรือผลิตได้แต่ไม่เพียงพอสนองแก่ความต้องการใช้ เช่น ลินแร่ เศษโลหะ โลหะแท่ง เหล็กกิ่งสำเร็จรูป และ เหล็กคุณภาพพิเศษ เป็นต้น
- เพิ่มช่องทางขยายตลาดส่งออกให้มากขึ้นเมื่อญี่ปุ่นยกเลิกภาษีทันทีหลังจากที่ความตกลง JTEPA มีผลใช้บังคับ เช่น กลุ่มอัญมณีและเครื่องประดับ เหล็กกล้าและผลิตภัณฑ์ เป็นต้น

## 5.2 ผลกระทบด้านลบ

- การนำเข้าสินค้าในกลุ่มพิกัดสินแร่ อาจถูกแอบแฝงโดยการนำเข้าสินค้าที่มีพิษปลอมปนและนำมาซึ่งปัญหาเรื่องขยะและสิ่งแวดล้อม
- ภาครัฐต้องสูญเสียรายได้เมื่ออัตราภาษีปรับลดลง เนื่องจากสินค้านำเข้าเป็นกลุ่มสินค้าที่มีมูลค่าการนำเข้าสูงมาก เช่น เหล็กและผลิตภัณฑ์เหล็ก
- แนวโน้มการพัฒนาเทคโนโลยีและศักยภาพของผู้ประกอบการในประเทศอาจให้ความสำคัญลดน้อยลงหากเลือกที่จะอาศัยสินค้าจากการนำเข้า
- ผู้ประกอบการในประเทศจะมีภาระต้นทุนในการปรับตัวเพื่อรองรับการแข่งขัน

## 5.3 ผลกระทบต่อการค้าจากการเปิดเขตการค้าเสรีไทย-ญี่ปุ่น

ล่าสุด วันที่ 3 เมษายน 2550 มีการลงนามความตกลง JTEPA ตามแผนการจะเริ่มมีผลใช้บังคับได้จริงคือ วันที่ 1 พฤศจิกายน 2550 นี้ น่าจะทำให้ทั้งสองฝ่ายสามารถขยายปริมาณการค้าและพัฒนาความร่วมมือระหว่างกันได้เร็วขึ้น

สำหรับการส่งออกสินค้าไทยไปญี่ปุ่นขยายตัวเพิ่มขึ้นต่อเนื่อง (2545-2549) จากระดับ 5 แสนล้านบาท เป็น 6 แสนล้านบาท นับเป็นตลาดส่งออกสำคัญรายใหญ่อันดับ 2 รองจากสหรัฐอเมริกาที่มียอดส่งออกมากที่สุด อย่างไรก็ตาม การนำเข้าจากญี่ปุ่นก็ขยายตัวมากขึ้นเช่นเดียวกัน โดยญี่ปุ่นเป็นแหล่งที่ไทยนำเข้าสินค้ามากเป็นอันดับ 1 ของไทย

ผลกระทบของ FTA โดยเฉพาะต่ออุตสาหกรรมเหล็กไทยหลังการเปิดเขตการค้าเสรีไทย-ญี่ปุ่น ผู้ประกอบการไทยคงต้องเร่งปรับประสิทธิภาพการผลิตมากขึ้น เพื่อลดต้นทุนการผลิตเตรียมรองรับการแข่งขันที่สูงขึ้น ตลอดจน การผลิตที่ได้มาตรฐานสากลและสามารถผลิตเหล็กคุณภาพเกรดพิเศษทัดเทียมกับเหล็กนำเข้า เพื่อลดมูลค่าและปริมาณการนำเข้า อีกทั้ง จนสามารถส่งออกไปยังต่างประเทศได้ เนื่องจากในกรณีต้องมีการปรับลดอัตราภาษีสินค้าเหล็กของทั้งสองฝ่ายตามข้อตกลง FTA นั้น ปัจจุบันปกติอัตราภาษีนำเข้าเหล็กของญี่ปุ่นอยู่ที่ระดับต่ำเพียงร้อยละ 0-3 ขณะที่อัตราภาษีนำเข้าเหล็กของไทยอยู่ที่ระดับสูงกว่าคือร้อยละ 1-10

ดังนั้น ในมุมมองเรื่องการลดอัตราภาษีภายใต้ FTA เหล็กญี่ปุ่นจึงน่าจะเป็นฝ่ายได้รับประโยชน์จากไทยมากกว่า แต่ในแง่ของผู้นำเข้าและผู้บริโภคเหล็กของไทยที่จำเป็นต้องนำเข้าเพื่อนำมาใช้ในอุตสาหกรรมต่อเนื่อง เช่น อุตสาหกรรมยานยนต์และชิ้นส่วน เครื่องใช้ไฟฟ้าและอิเล็กทรอนิกส์ เครื่องจักรกล และบรรจุภัณฑ์กระป๋องผลไม้และอาหาร จะได้รับประโยชน์เมื่ออัตราภาษีลดลงโดยทำให้ต้นทุนการนำเข้าลดลงส่งผลดีต่อการเพิ่มขีดความสามารถในการแข่งขัน ทั้งนี้ เพราะความจำเป็นเนื่องจากโครงสร้างของอุตสาหกรรมเหล็กไทยต้องพึ่งพาวัตถุดิบนำเข้าจำนวนมากจึงทำให้ในแต่ละปีการค้าเหล็กมีปัญหาขาดดุลต่อเนื่องและขยายตัวมากขึ้นโดยเฉพาะกับประเทศญี่ปุ่นผู้นำเข้ารายใหญ่สุด ตามปริมาณการผลิตและความต้องการใช้ในอุตสาหกรรมต่อเนื่อง ซึ่งภาครัฐได้มีแนวทางแก้ปัญหาโดยส่งเสริมให้มีการลงทุนผลิตเหล็กขึ้นต้นในประเทศเพื่อถลุงเหล็กให้ได้

วัตถุดิบเหล็กที่มีคุณภาพใช้เองในประเทศลดการนำเข้าเหล็กแท่งกึ่งสำเร็จรูปและลดต้นทุนการนำเข้า สามารถเพิ่มมูลค่าผลิตภัณฑ์และศักยภาพการแข่งขันได้มากขึ้น

สำหรับผู้ผลิตยานยนต์และชิ้นส่วนคงต้องปรับตัวเช่นเดียวกัน

ผลโดยรวมของ FTA ต่อ ผู้ประกอบการ ผู้บริโภค ผู้นำเข้า และ ผู้ส่งออก ซึ่งเป็นผู้ได้รับประโยชน์จาก FTA ดังนี้

- วัตถุดิบนำเข้ราคาถูกลงช่วยลดต้นทุนการผลิตเพิ่มขีดความสามารถในการแข่งขัน
- สินค้ามีความหลากหลายให้เลือกทั้งด้านราคาและคุณภาพ
- เกิดโอกาสและมีช่องทางขยายตลาดการค้าการลงทุนมากขึ้น
- มีแหล่งนำเข้าวัตถุดิบและทดแทนการขาดแคลนในประเทศ

#### 5.4 ผลกระทบต่อการลงทุนจากการเปิดเขตการค้าเสรีไทย-ญี่ปุ่น

ญี่ปุ่นเป็นต่างชาติที่เข้ามาลงทุนในไทยสูงสุด เงินลงทุนโดยตรงจากญี่ปุ่นเมื่อ 6 ปี ผ่านมา (2544-2549) อยู่ที่ระดับ 25,000-60,000 ล้านบาท ซึ่งหากดูจากยอดรวมที่ขอส่งเสริมการลงทุนยอดสูงถึงระดับแสนล้านบาท คาดว่าหลังจากความตกลงมีผลใช้บังคับ ในแง่การลงทุนของ ญี่ปุ่นจะเข้ามาลงทุนในอุตสาหกรรมยานยนต์ในไทยมากขึ้น จากการเปิดเสรีสินค้าเหล็กในกลุ่มที่ไทย ไม่สามารถผลิตได้เพราะจะทำให้ต้นทุนการผลิตรถยนต์ถูกลง รวมทั้งความร่วมมือโครงการการลงทุน อาทิ โครงการอุตสาหกรรมเหล็ก โครงการอุตสาหกรรมยานยนต์ตามนโยบายดีทอรี่แห่งเอเชียของ ไทย สำหรับความร่วมมือในอุตสาหกรรมเหล็ก ทางญี่ปุ่นยินดีที่จะร่วมพัฒนาพื้นฐานเทคโนโลยีให้กับ อุตสาหกรรมเหล็กไทยร่วมกับสถาบันเหล็กและเหล็กกล้าแห่งประเทศไทย เพื่อพัฒนาบุคลากร ประกอบด้วย ช่างเหล็ก วิศวกรเหล็กไทย รวมถึง การพัฒนาบริษัทที่ร่วมทุนระหว่างไทย-ญี่ปุ่น (joint venture) ซึ่งทางคณะกรรมการได้เสนอให้ญี่ปุ่นสนับสนุนอุตสาหกรรมเหล็กโดยรวม ไม่ใช่เน้นเฉพาะ บริษัทร่วมทุนไทย-ญี่ปุ่นเท่านั้นเพราะโดยปกติบริษัทร่วมทุนจะได้รับการส่งเสริมและพัฒนาจาก บริษัทแม่จากญี่ปุ่นอยู่แล้ว

ความร่วมมือในอุตสาหกรรมยานยนต์ ฝ่ายไทยเสนอให้เพิ่มประเด็นการพัฒนาสินค้า (product development) ซึ่งเป็นหัวใจของภาคอุตสาหกรรม จากเดิมที่ทั้งสองฝ่ายเห็นชอบร่วมกันว่า จะมีการจัดอบรมวิศวกรยานยนต์ และร่วมมือกับสถาบันยานยนต์จัดตั้งศูนย์พัฒนาทรัพยากรมนุษย์ สำหรับอุตสาหกรรมนี้

จากข้อผูกพันการลงทุนที่ไม่ใช่ภาคบริการ ซึ่งไทยได้ผูกพันการเปิดเสรีด้านการลงทุน ภายใต้กรอบ JTEPA ให้กับญี่ปุ่นเพียงสาขาเดียว นั้น คือไทยผูกพันให้เฉพาะการผลิตรถยนต์โดย กำหนดสัดส่วนการถือหุ้นได้น้อยกว่า 50 % ในบริษัทที่จดทะเบียนในไทยและมีอัตราส่วนหนี้สิน: ทุน

เท่ากับ 3: 1 หรือน้อยกว่า โดยบริษัทดังกล่าวไม่ต้องขอรับการอนุญาตเพื่อประกอบธุรกิจ โดยจะมีการทบทวน 5 ปี หลังการมีผลใช้บังคับ

อย่างไรก็ตาม ปัจจุบันญี่ปุ่นสามารถเข้ามาลงทุนในไทยได้โดยใช้หลักเกณฑ์ถือหุ้นของต่างชาติไม่ว่าจะตั้งในเขตการส่งเสริมการลงทุนในเขตใด โดยสามารถถือหุ้นข้างมากหรือได้เต็ม 100 % อยู่แล้วโดยไม่ต้องขออนุญาตประกอบธุรกิจคนต่างด้าว เพราะการผลิตรถยนต์ไม่อยู่ในรายการควบคุมของ พ.ร.บ. การประกอบธุรกิจของคนต่างด้าว (ภาคผนวก)

การเป็นหุ้นส่วนเศรษฐกิจระหว่างไทย-ญี่ปุ่น (JTEPA) จึงส่งผลต่ออุตสาหกรรมแร่และโลหะ และโครงการความร่วมมือระหว่างกัน ดังนี้

- การเข้ามาลงทุนของต่างชาติในโครงการขนาดใหญ่ที่ใช้เงินลงทุนสูงจะช่วยสร้างความมั่นคงและแข็งแกร่งให้กับอุตสาหกรรมต่อเนื่องในประเทศ เช่น เหมืองแร่ทองคำและทองแดง โรงถลุงแร่ และโรงผลิตโลหะ

- อุตสาหกรรมพื้นฐานที่มีศักยภาพการแข่งขันสูงเกิดโอกาสของความเป็นไปได้ในการขยายตลาดแบบเชิงรุกมากขึ้น เช่น เม็ดพลาสติกและเคมีภัณฑ์

- การร่วมทุนเป็นช่องทางเร่งรัดการปรับโครงสร้างอุตสาหกรรมเรื่องการก่อสร้างโรงงานอุตสาหกรรมต้นน้ำ เพื่อเสริมสร้างความเข้มแข็งด้านวัตถุดิบให้อุตสาหกรรมปลายน้ำ เช่น การก่อสร้างโรงถลุงเหล็ก และโรงผลิตทองคำบริสุทธิ์ เป็นต้น

อย่างไรก็ตาม ประโยชน์สูงสุดต่ออุตสาหกรรมเหล็กไทยที่จะได้รับจากการลงนาม FTA ไทย-ญี่ปุ่น คือ เรื่องความร่วมมือเพื่อการพัฒนาเทคโนโลยีและทักษะแก่ผู้เชี่ยวชาญและวิศวกรในโรงงานเหล็กไทยซึ่งนับเป็นเงื่อนไขสำคัญต่อการพัฒนาความแข็งแกร่งอย่างยั่งยืนให้กับอุตสาหกรรมเหล็กไทยเพื่อการปรับตัวเตรียมรองรับเข้าสู่การเปิดเขตการค้าเสรีและการแข่งขันในเวทีระดับโลกที่เป็นตลาดการค้าเสรีที่ไม่มีกำแพงภาษี ต่อไป

## บทที่ 6

### JTEPA กับความสามารถในการแข่งขันของไทย

ความตกลงหุ้นส่วนเศรษฐกิจไทย-ญี่ปุ่น (Japan-Thailand Economic Partnership Agreement : JTEPA) หลังลงนามเมื่อวันที่ 3 เมษายน 2550 แผนกำหนดให้เริ่มมีผลใช้บังคับวันที่ 1 พฤศจิกายน 2550 การส่งผลกระทบต่ออุตสาหกรรมแร่และโลหะน่าจะชัดเจนขึ้นในปี 2551 แม้ว่าสินค้าแร่เกือบทั้งหมดมีอัตราภาษีนำเข้าต่ำอยู่แล้ว ผลกระทบข้อหนึ่งที่เกิดขึ้นแน่นอนต่อผู้ประกอบการในประเทศคือเรื่องการแข่งขันที่จะมีมากขึ้น โดยเฉพาะอุตสาหกรรมเหล็ก ยานยนต์ และชิ้นส่วนยานยนต์ ซึ่งกลุ่มที่ได้รับผลกระทบภาครัฐต้องมีการปรับโครงสร้างอุตสาหกรรมเพื่อรองรับการแข่งขันเพื่อดูว่าจะใช้แนวทางใดช่วยอุดหนุนหรือคุ้มครอง อย่างไรก็ตาม ปัจจุบันการใช้ชิ้นส่วนยานยนต์ในประเทศ (Local content) มีมากขึ้น

#### 6.1 ปัจจัยของความสามารถในการแข่งขัน

เนื่องจากโครงสร้างการผลิตของไทยในแต่ละปีไทยยังขาดแคลนสินค้ากลุ่มวัตถุดิบจึงทำให้ผู้ประกอบการมีความจำเป็นต้องพึ่งพาวัตถุดิบจากการนำเข้าเป็นมูลค่าสูง เช่น สินแร่ เศษโลหะ และเหล็กกึ่งสำเร็จรูป ซึ่งเป็นปัจจัยที่นับเป็นข้อเสียเปรียบในการแข่งขัน แต่โดยศักยภาพการผลิตเพื่อการส่งออกของไทยมีแนวโน้มขยายตัวเพิ่มขึ้นต่อเนื่อง สะท้อนถึงความมีศักยภาพในการแข่งขันที่จะสามารถเพิ่มโอกาสขยายตัวได้อีกหลังเปิดเขตการค้าเสรี เช่น พลาสติก เคมีภัณฑ์ เหล็ก แก้วกระจก อัญมณีและเครื่องประดับ เป็นต้น ปัจจัยที่มีผลต่อความสามารถในการแข่งขันให้พิจารณา ดังนี้

1. ราคาสินค้า และต้นทุน
2. คุณภาพสินค้า
3. การส่งมอบสินค้า

ราคา ปัจจัยที่มีผลต่อราคาและต้นทุนของสินค้า ประกอบด้วย

- กติกาทางการค้า
- แรงงาน
- กฎ ระเบียบของภาครัฐ
- เทคโนโลยี
- ผู้จัดหาสินค้า (Supplier)
- การรวมกลุ่มอุตสาหกรรม (Cluster)

คุณภาพ ปัจจัยที่มีผลต่อคุณภาพสินค้า ประกอบด้วย เทคโนโลยี, ระบบบริหาร และ Cluster

การส่งมอบ ปัจจัยที่มีผลต่อการส่งมอบ ประกอบด้วย ระบบบริหาร, Supplier และ Cluster



## 6.2 แนวทางรองรับการแข่งขัน

การเพิ่มขีดความสามารถในการแข่งขัน หากได้รับการสนับสนุนจากภาครัฐและช่วยประชาสัมพันธในการเปิดตลาดในเชิงรุกมากขึ้นเช่นปัจจุบันจะช่วยให้อุตสาหกรรมพื้นฐานไทยมีโอกาสเติบโตไปในทิศทางที่ดีขึ้น โดยภาคเอกชนเองต้องคำนึงเรื่องการรักษาคุณภาพและมาตรฐานสินค้าให้ดีตลอดไปเป็นสิ่งสำคัญ การเปิดเขตการค้าเสรีกับแต่ละประเทศย่อมจะเกิดเป็นประโยชน์

- ส่งเสริมและสนับสนุนการวิจัยและพัฒนาเพื่อให้มีการนำเทคโนโลยีใหม่ๆมาใช้
- การพัฒนารูปแบบและคุณภาพสินค้าให้ได้มาตรฐานสากล
- การจัดการและปรับปรุงการผลิตให้มีประสิทธิภาพมากขึ้น
- การแก้ไขปรับเปลี่ยนกฎ ระเบียบ ของภาครัฐในส่วนที่เป็นอุปสรรคต่อการดำเนินธุรกิจให้เอื้อต่อการแข่งขันของภาคอุตสาหกรรมในประเทศ

- การเจรจาต่อรองทางการศึกษาข้อมูลให้เข้าใจและชัดเจน ทั้งจุดแข็ง จุดอ่อน ข้อจำกัด และโอกาส ก่อนไปทำความตกลงโดยผ่านรัฐสภาเพื่อไม่ให้เสียเปรียบในการแข่งขัน

## 6.3 ข้อเสนอแนะการสร้างการแข่งขัน ดำเนินการและดูแลโดยภาครัฐ ดังนี้

- การให้ข้อมูลและสร้างความเข้าใจแก่ผู้ประกอบการ เช่น การรักษาผลประโยชน์การขอรับสิทธิประโยชน์จากประเทศคู่ค้า
- การปรับโครงสร้างภาษี ดังเช่นปัจจุบันที่รัฐให้คงอัตราภาษีปกป้องขึ้นส่วนยานยนต์ไว้หลายรายการ
- การเปิดเสรีภาคบริการ
- การต่อต้านด้านภาษีและกฎว่าด้วยแหล่งกำเนิด
- การอำนวยความสะดวกทางการค้า เช่น ลดขั้นตอนพิธีการศุลกากร
- การส่งเสริมการลงทุน
- การจัดเก็บข้อมูลและติดตามผลหลังการเปิดเขตการค้าเสรีเพื่อการประเมินผลและการนำไปปรับตัวก่อนจะมีการทบทวนความตกลงตามกรอบระยะเวลาที่กำหนด

## บทที่ 7

### ข้อสรุปและเสนอแนะ

โดยภาพรวมการเปิดตลาดด้านการค้าภาชนะนำเข้าแร่ของไทยมีอัตราต่ำอยู่แล้วจึงไม่มีผลกระทบจากการลดภาชนะนำเข้ามากนัก อีกทั้งจำเป็นต้องพึ่งพาการนำเข้าวัตถุดิบจากต่างประเทศจำนวนมาก แต่ส่งผลต่อสินค้าโลหะบางรายการที่ต้องการให้กำหนดการลดภาษีช้าลงเพื่อให้เวลาในการปรับตัวมากขึ้น เช่น เหล็ก และทองแดง ส่วนด้านการลงทุนไทยผูกพันเพียงการผลิตรถยนต์ให้ญี่ปุ่นเข้ามาลงทุนได้โดยสามารถมีส่วนการถือหุ้นได้น้อยกว่า 50% ซึ่งในกรณีนี้หากเข้ามาลงทุนผ่านการส่งเสริมของสำนักงานคณะกรรมการส่งเสริมการลงทุนจะถือหุ้นได้เต็ม 100% ดังนั้น ถ้ามีบริษัทสนใจเข้ามาลงทุนทำเหมืองแร่ต้องกำกับอยู่ภายใต้ พ.ร.บ. การประกอบธุรกิจของคนต่างด้าว พ.ศ. 2542 ซึ่งยังไม่พบว่าเกิดการเสียบผลประโยชน์จากการเปิดเสรี

ในปี 2549 การค้าระหว่างไทยกับญี่ปุ่นมีมูลค่าสูงรวม 1,604,335 ล้านบาท ทั้งนี้เป็นการนำเข้ามากกว่าการส่งออกประมาณ 353,000 ล้านบาท ทำให้ไทยเป็นฝ่ายขาดดุล ด้านแร่และโลหะปี 2549 ไทยนำเข้าแร่จากญี่ปุ่นมากเป็นลำดับ 3 รองจากการนำเข้าจากประเทศจีนและรัสเซีย โดยมูลค่าการนำเข้าทั้งแร่ เศษโลหะ รวมทั้งเหล็กและผลิตภัณฑ์เหล็ก จากญี่ปุ่นรวมประมาณ 186,500 ล้านบาท สำหรับเหล็กและผลิตภัณฑ์เหล็กญี่ปุ่นนับเป็นแหล่งนำเข้า (124,236 ล้านบาท) และตลาดส่งออก (12,516 ล้านบาท) เป็นอันดับ 1 ของไทย นอกจากนี้ญี่ปุ่นยังเป็นต่างชาติที่เข้ามาลงทุนในไทยสูงสุด ดังนั้น การเป็นหุ้นส่วนเศรษฐกิจระหว่างไทย-ญี่ปุ่น (JTEPA) จึงส่งผลต่ออุตสาหกรรมแร่และโลหะ และโครงการความร่วมมือระหว่างกัน แต่การปรับตัวรองรับผลกระทบจากการเปิดเขตการค้าเสรี

#### 7.1 ข้อสรุปผลจากการเปิดเขตการค้าเสรี

- ขยายโอกาสทางการค้าและการลงทุนจากพันธมิตรที่มีสัมพันธ์มานานถึง 120 ปี
- เป็นเวทีเจรจาและเพิ่มอำนาจการต่อรองทางการค้า
- เกิดความมั่นคงด้านวัตถุดิบสร้างความแข็งแกร่งต่ออุตสาหกรรมต่อเนื่อง
- ลดอุปสรรคและข้อกีดกันทางการค้า
- ได้รับสิทธิประโยชน์ทางการค้าและจากมาตรการต่าง ๆ
- ได้รับการปรับลดอัตราภาษีและความสะดวกเรื่องกฎระเบียบพิธีการศุลกากร
- ผู้บริโภคมีโอกาสเลือกบริโภคสินค้าที่หลากหลายทั้งด้านคุณภาพและราคา
- แก้ไขปัญหาการผูกขาดของพ่อค้าในประเทศจากการแข่งขัน
- การแข่งขันที่เพิ่มขึ้นช่วยให้เกิดการพัฒนาลินค้าให้มีคุณภาพดีขึ้น

- พึ่งพากลไกการระงับข้อพิพาททางการค้าในการแก้ปัญหาข้อพิพาททางการค้า
- การได้เปรียบดุลการค้ามูลค่าการส่งออกและการลงทุนสุทธิจากต่างชาติเพิ่มขึ้น
- ได้รับความช่วยเหลือและการปรับปรุงเทคนิคต่าง ๆ ด้านวิชาการ
- มีการถ่ายทอดหรือแลกเปลี่ยนเทคโนโลยีเพิ่มประสิทธิภาพการผลิต
- การลดภาษีอาจส่งผลให้การนำเข้าเพิ่มขึ้นเกิดการขาดดุลสูงขึ้น
- ผู้ประกอบการรายย่อยที่ไม่สามารถแข่งขันได้อาจต้องปิดกิจการ
- เกิดต้นทุนการพัฒนาเพื่อปรับตัวรองรับการแข่งขัน

## 7.2 ข้อเสนอแนะ

เนื่องจากแนวโน้มสถานการณ์การค้าโลกยังมีการแข่งขันและการกีดกันทางการค้าสูง โดยเฉพาะการกีดกันที่ไม่ใช่ภาษีที่ทวีความรุนแรงขึ้นอย่างรวดเร็วทุกขณะโดยไม่สิ้นสุด ดังนั้น เพื่อให้ไม่สูญเสียประโยชน์จากการเปิดเขตการค้าเสรีการสร้างเกราะป้องกันรองรับทั้งก่อนและหลังการเปิดเขตการค้าเสรีทำได้หลายแนวทางประกอบกัน ดังนี้

- ผู้บริโภคควรมีความเป็นชาตินิยม ไม่ตกเป็นทาสทางวัตถุหรือตามสมัยนิยม เพื่อเป็นแนวทางป้องกันการนำเข้าสินค้าฟุ่มเฟือยหรือสินค้าด้อยคุณภาพราคาถูก
- ภาครัฐเร่งสร้างค่านิยมและความเข้าใจในการเลือกบริโภคของประชาชนในประเทศ ให้เท่าทันเกมการค้ายุคโลกาภิวัตน์ที่การแข่งขันสูง โดยยึดหลักปรัชญาการใช้ชีวิตอย่างพอเพียงเลือกบริโภคสินค้าที่จำเป็น
- ภาครัฐต้องเข้มงวดการนำกฎหมายที่มีอยู่แล้วมาใช้ควบคุมและตรวจสอบเรื่องการนำเข้าวัตถุดิบอันตราย เพื่อป้องกันการแอบแฝงการนำเข้าขยะมีพิษเข้าประเทศไทย
- เร่งพัฒนาศักยภาพการผลิตเหล็กคุณภาพพิเศษให้ได้มาตรฐานทัดเทียมเหล็กญี่ปุ่น เพื่อทดแทนการนำเข้า
- ดำเนินโครงการความร่วมมืออุตสาหกรรมเหล็กไทย-ญี่ปุ่น ไทยจะได้รับประโยชน์หลายด้าน เช่น การเสริมสร้างรากฐานเทคโนโลยีแก่อุตสาหกรรมเหล็ก การพัฒนาความเชี่ยวชาญของวิศวกรด้านเหล็กของไทย การพัฒนาการวิจัยร่วมและฝึกอบรมให้อุตสาหกรรมเหล็กมีความแข็งแกร่งรองรับการแข่งขันก่อนการเปิดตลาดเสรีโดยมีอัตราภาษีเป็นศูนย์ทั้งหมด เป็นต้น
- ภาครัฐสามารถนำมาตรการปกป้อง (Safeguards Measure) มาใช้ได้หากเกิดความเสียหายร้ายแรงแก่อุตสาหกรรมในประเทศจากการนำเข้าที่ทะลักเข้ามามากเกินไป
- ต่อยอดการพัฒนาและส่งเสริมการผลิตจากภูมิปัญญาชุมชน รายย่อยขนาดกลาง และขนาดเล็กให้เติบโตอย่างแข็งแกร่งและยั่งยืน

- จัดทำฐานข้อมูลที่ทันสมัยแก่ผู้ประกอบการ และศึกษาเพิ่มเติมติดตามประเมินสถานการณ์หลังการเปิดเขตการค้าเสรี
- ศึกษาสู่ทางการลงทุนและความร่วมมือกับต่างประเทศเพื่อแสวงหาวัตถุดิบจากแหล่งต่างประเทศ
- ภาครัฐควรจัดทำทำให้โครงสร้างพื้นฐานของประเทศมีอย่างเพียงพอเพื่อเพิ่มขีดความสามารถในการแข่งขัน
- ควรราย่าง พ.ร.บ. การเจรจาจัดทำความตกลงระหว่างประเทศเพื่อเป็นกรอบกติกาของรัฐและสังคม
- ผู้บริหารประเทศทุกระดับต้องมีคุณธรรมและความโปร่งใส
- การตัดสินใจในความตกลงของสนธิสัญญาใด ๆ ประชาชนหรือผู้มีส่วนได้เสียควรมีส่วนร่วมศึกษาและไม่ปกปิดข้อมูลเชิงลึกตามสิทธิภายใต้ พ.ร.บ. ข้อมูลข่าวสารราชการ พ.ศ. 2540

### 7.3 ข้อสังเกตและพึงระวังหลังการเปิดเขตการค้าเสรี

1. การลดภาษีนำเข้าเหล็กจืดร้อนเหลือ 0% ทันทีโดยไม่มีกำหนดโควตาจะทำให้ไทยขาดดุลการค้าญี่ปุ่นเพิ่มขึ้นหลังปีที่ผ่านมาเหล็กญี่ปุ่นนำเข้าพุ่งถึง 124,669 ล้านบาท ในปี 2549 ซึ่งถือเป็นตัวเลขที่น่าจับตามองอย่างยิ่งน่ากังวลใจกับการนำเข้าเหล็กจากญี่ปุ่นที่นับวันจะมากขึ้นซึ่งรัฐควรจะมีการดูแลอย่างใกล้ชิด หากภาครัฐไม่สามารถต่อยอดพัฒนาอุตสาหกรรมเหล็กและอุตสาหกรรมโลหการได้ อุตสาหกรรมเหล็กไทยระยะยาวอาจถูกทำลายและอยู่ไม่รอด
2. ในบทบัญญัติเรื่องการยอมรับร่วมกันและกัน (MRA) มีเนื้อหาครอบคลุมเฉพาะสินค้ากลุ่มไฟฟ้า ต่อไปในอนาคตเมื่อมีการทบทวนไทยควรเสนอให้ครอบคลุมสินค้าอื่น ๆ มากขึ้น โดยเฉพาะสินค้าที่มีปัญหาจากการส่งเข้าไปยังประเทศญี่ปุ่น
3. เนื่องจากญี่ปุ่นเข้มงวดเรื่องกฎว่าด้วยแหล่งกำเนิด (Rules of Origin : ROOs) ซึ่งอาจเป็นอุปสรรคต่อการส่งสินค้าเข้าไปยังญี่ปุ่น โดยเป็นเหตุให้ไม่ได้รับสิทธิประโยชน์ในการลดภาษีรัฐจึงควรเจรจาต่อรองลดอุปสรรคดังกล่าว รวมทั้งช่วยแนะนำทำความเข้าใจให้กับผู้ประกอบการ
4. ข้อกังวลที่จะเปิดโอกาสให้ขยะและของเสียอันตรายจากประเทศญี่ปุ่นซึ่งไหลเข้ามาในไทยมากขึ้นเพราะในข้อตกลง JTEPA ลดภาษีเหลือ 0% ในปีแรก ในระยะยาวส่งผลกระทบต่อสุขภาพต่อชีวิตความเป็นอยู่และคุณภาพชีวิตของคนไทย ส่วนข้อเสนอที่ขอให้ยึดตามหลักกฎหมายไทยและอนุสัญญาระหว่างประเทศในเรื่องของเสียอันตรายหรือบาเซลนั้น ความจริงคือญี่ปุ่นสามารถส่งออกขยะมายังไทยได้หากได้รับความเห็นชอบจากรัฐบาลทั้งสองฝ่ายภายใต้อนุสัญญาบาเซล
5. เรื่องที่มีการทักท้วงจากหลายฝ่าย ทั้งกลุ่มผู้ทรงคุณวุฒิ นักวิชาการ ภาคประชาชน สังคมและสำนักงานคณะกรรมการสิทธิมนุษยชนแห่งชาติ ต่อปัญหาที่จะเกิดขึ้นเรื่องโมฆะกรรมจากความป็นรัฐบาลชั่วคราวในความถูกต้องเรื่องกระบวนการขั้นตอนการลงนามความตกลงหุ้นส่วน

เศรษฐกิจไทย-ญี่ปุ่น ซึ่งขัดกับรัฐธรรมนูญแห่งราชอาณาจักรไทยปี 2550 มาตรา 190 วรรคสอง (ภาคผนวก) และหลักการความโปร่งใสไปจนถึงผลประโยชน์ชาติที่ประชาชนอาจต้องเสียหายและกลุ่มที่ได้รับประโยชน์จะมีเพียงคนกลุ่มน้อยเท่านั้น การจัดทำความตกลงหุ้นส่วนเศรษฐกิจไทย-ญี่ปุ่น ที่ลงนามไปแล้วจึงเป็นการละเมิดสิทธิมนุษยชนและประชาธิปไตย

อย่างไรก็ตาม กรณีความกังวลเกี่ยวกับเรื่องผลกระทบในการแข่งขันหลังการเปิดเขตการค้าเสรีโดยเฉพาะผู้ประกอบการรายย่อยและเงินทุนหมุนเวียนไม่มาก สำหรับการพัฒนาศักยภาพการแข่งขัน ภาครัฐมีการจัดตั้งกองทุนรองรับปัญหาดังกล่าวช่วยเหลือผู้ประกอบการที่ได้รับผลกระทบจากการเปิดเขตการค้าเสรีเพื่อเพิ่มขีดความสามารถในการแข่งขันและปรับตัวให้แข็งแกร่งขึ้น

ดังนั้น ถ้าไม่มีข้อขัดข้องแต่อย่างใดความตกลงหุ้นส่วนเศรษฐกิจไทย-ญี่ปุ่น (JTEPA) จะเริ่มมีผลบังคับใช้ตั้งแต่วันที่ 1 พฤศจิกายน 2550 ตามที่มีการลงนามไว้เมื่อวันที่ 3 เมษายน 2550

## เอกสารอ้างอิง

ธนาคารแห่งประเทศไทย, 2550, ฐานข้อมูลเศรษฐกิจ :

www : bot.or.th, สิงหาคม 2550, 5 หน้า.

กรมศุลกากร กระทรวงการคลัง, 2550, สถิติการนำเข้าและส่งออก :

www : Customs.go.th, กันยายน 2550, 20 หน้า

กรมพัฒนาธุรกิจการค้า กระทรวงพาณิชย์, 2550, พระราชบัญญัติการประกอบธุรกิจคนต่างด้าว :

www : dbd.go.th, กันยายน 2550, 15 หน้า

กรมส่งเสริมการส่งออก กระทรวงพาณิชย์, 2550, สถิติการค้า :

www : depthai.go.th, กันยายน 2550, 20 หน้า

สำนักงานปลัดกระทรวงพาณิชย์ กระทรวงพาณิชย์, 2550, การค้าระหว่างประเทศ :

http://www2 : ops2.moc.go.th, กันยายน 2550, 20 หน้า

กรมเจรจาการค้าระหว่างประเทศ กระทรวงพาณิชย์, 2550, การเปิดเขตการค้าเสรี :

www : dft.go.th, กันยายน 2550, 20 หน้า

สำนักงานคณะกรรมการพัฒนาการเศรษฐกิจและสังคมแห่งชาติ, 2550, ข้อมูลเศรษฐกิจและสังคม :

www : NESDB.go.th, สิงหาคม 2550, 5 หน้า

ราชกิจจานุเบกษาฉบับใหม่ปี 2550, 24 สิงหาคม 2550, คณะกรรมาธิการยกร่างรัฐธรรมนูญ

สภาร่างรัฐธรรมนูญ, 1 หน้า

บทความต่างๆ, สถิติและข้อมูล ศูนย์สารสนเทศอุตสาหกรรมพื้นฐานและการเหมืองแร่, กลุ่มวิเคราะห์

สถิติข้อมูลแร่และอุตสาหกรรม อุตสาหกรรมพื้นฐานและการเหมืองแร่:

www : dpim.go.th, กันยายน 2550, 4 หน้า.

สถิติการให้ส่งเสริมการลงทุน : สำนักงานคณะกรรมการส่งเสริมการลงทุน,

www : boi.go.th กันยายน 2550, 1 หน้า.

การสัมมนาเรื่อง "การแสวงหาประโยชน์จากข้อตกลงการเปิดเขตเสรี", กันยายน 2549, จัดโดย

สำนักงานเศรษฐกิจอุตสาหกรรม กระทรวงอุตสาหกรรม ร่วมกับ สถาบันวิจัยเพื่อการพัฒนาประเทศไทย, 4 หน้า.

## ภาคผนวก

ภาคผนวก 1. กฎหมายที่เกี่ยวข้องกับบทการลงทุนในอุตสาหกรรมเหมืองแร่และอุตสาหกรรมพื้นฐานของไทย

ภาคผนวก 2. สรุปสถานะข้อผูกพันการลดอัตราภาษีภายใต้กรอบความตกลง FTA ของไทยกับประเทศคู่เจรจา

ภาคผนวก 3. รัฐธรรมนูญแห่งราชอาณาจักรไทย พุทธศักราช 2550 มาตรา 186 การทำสนธิสัญญา

## ภาคผนวกที่ 1.

### กฎหมายที่เกี่ยวข้องกับภาคการลงทุนในอุตสาหกรรมเหมืองแร่และอุตสาหกรรมพื้นฐานของไทย

#### 1. พระราชบัญญัติแร่ พ.ศ. 2510

พระราชบัญญัติแร่ พ.ศ. 2510 เป็น พ.ร.บ. ภายใต้การกำกับ ดูแล ของกรมอุตสาหกรรมพื้นฐานและการเหมืองแร่ กระทรวงอุตสาหกรรม มีหน้าที่เกี่ยวกับการกำกับ ดูแล การอนุญาต การสำรวจ การลงทุนทำเหมืองแก่ผู้ประกอบการเพื่อทำเหมืองแร่ในราชอาณาจักร

#### 2. พระราชบัญญัติการประกอบธุรกิจของคนต่างด้าว พ.ศ. 2542

พระราชบัญญัติการประกอบธุรกิจของคนต่างด้าว พ.ศ. 2542 เป็น พ.ร.บ. อยู่ภายใต้การกำกับ ดูแล ของกรมพัฒนาธุรกิจการค้า กระทรวงพาณิชย์ โดยแยกประเภทธุรกิจออกได้เป็น 3 บัญชี คือ

2.1 บัญชีหนึ่ง ห้ามมิให้คนต่างด้าวประกอบธุรกิจด้วยเหตุผลพิเศษ

2.2 บัญชีสอง คนต่างด้าวจะประกอบธุรกิจได้ เมื่อได้รับอนุญาตจากรัฐมนตรี โดยการอนุมัติของคณะรัฐมนตรี โดยแบ่งได้เป็นอีก 3 หมวด กล่าวคือ

หมวด 1 ธุรกิจที่เกี่ยวกับความปลอดภัย หรือความมั่นคงของประเทศ

หมวด 2 ธุรกิจที่มีผลกระทบต่อศิลปวัฒนธรรม จารีตประเพณี และ

หัตถกรรมพื้นบ้าน

หมวด 3 ธุรกิจที่มีผลกระทบต่อทรัพยากรธรรมชาติหรือสิ่งแวดล้อม

ธุรกิจที่มีผลกระทบต่อทรัพยากรธรรมชาติหรือสิ่งแวดล้อม ได้แก่

1. การผลิตน้ำตาลจากอ้อย
2. การทำนาเกลือ รวมทั้งการทำเกลือสินเธาว์
3. การทำเกลือหิน
4. การทำเหมือง รวมทั้งการระเบิดย่อยหิน
5. การแปรรูปไม้เพื่อทำเครื่องเรือนและเครื่องใช้สอย

2.3 บัญชีสาม คนต่างด้าวจะประกอบธุรกิจได้ เมื่อได้รับอนุญาตจากอธิบดี โดยความเห็นชอบจากคณะกรรมการการประกอบธุรกิจของคนต่างด้าว

ในการประกอบกิจการเหมืองแร่ ซึ่งเป็นธุรกิจที่มีผลกระทบต่อทรัพยากรธรรมชาติหรือสิ่งแวดล้อม จึงอยู่ในบัญชีสอง หมวด 3 ซึ่งห้ามมิให้คนต่างด้าวประกอบธุรกิจตามที่กำหนดไว้ในบัญชีสอง เว้นแต่จะได้รับอนุญาตจากรัฐมนตรีโดยการอนุมัติของคณะรัฐมนตรี นอกจากนี้ ยังมีข้อกำหนดการลงทุน ดังนี้

1. ต้องมีคนไทยหรือนิติบุคคลที่มีใช้คนต่างด้าวตามพระราชบัญญัตินี้ถือหุ้นอยู่ไม่น้อยกว่าร้อยละ 40 ของทุนของคนต่างด้าวที่เป็นนิติบุคคลนั้น เว้นแต่จะมีเหตุสมควร



2. รัฐมนตรีโดยการอนุมัติของคณะรัฐมนตรี อาจผ่อนผันสัดส่วนในเรื่องดังกล่าวให้น้อยลงได้ แต่ต้องไม่น้อยกว่าร้อยละ 25

3. ต้องมีกรรมการที่เป็นคนไทยไม่น้อยกว่า 2 ใน 5 ของจำนวนกรรมการทั้งหมด  
ดังนั้น การเข้ามาลงทุนของคนต่างด้าวเพื่อประกอบกิจการเหมืองแร่จึงต้องผ่านกระบวนการจดทะเบียนที่ กรมพัฒนาธุรกิจการค้า กระทรวงพาณิชย์ มาเรียบร้อยแล้วก่อนการยื่นขอประทานบัตร ที่กรมอุตสาหกรรมพื้นฐานและการเหมืองแร่ กระทรวงอุตสาหกรรม

สำหรับกรณีการเข้ามาลงทุนภายใต้ข้อตกลง FTA ไทย-ออสเตรเลีย กำหนดให้คนออสเตรเลียถือหุ้นได้ไม่เกินร้อยละ 60 โดยต้องเป็นธุรกิจที่จดทะเบียนจัดตั้งในไทยและมีสัดส่วนหนี้สินต่อทุนไม่เกิน 3 ต่อ 1 และต้องปฏิบัติตามกฎระเบียบข้อบังคับภายในประเทศ การลงทุนในเหมืองแร่ ได้แก่ การทำเหมืองแร่บนบกและในทะเล จึงสามารถจดทะเบียนกับกรมพัฒนาธุรกิจการค้า กระทรวงพาณิชย์ได้ โดยไม่ต้องขออนุมัติคณะรัฐมนตรี และมีกรรมการเป็นคนไทยอย่างน้อย 2 ใน 5 ของจำนวนกรรมการทั้งหมด

### 3. พระราชบัญญัติส่งเสริมการลงทุน พ.ศ. 2520

พระราชบัญญัติส่งเสริมการลงทุน พ.ศ. 2520 ภายใต้ การกำกับ ดูแล ของสำนักงานคณะกรรมการส่งเสริมการลงทุน กระทรวงอุตสาหกรรม ในเรื่องหลักเกณฑ์การถือหุ้นของต่างชาติ เพื่ออำนวยความสะดวกแก่นักลงทุนต่างชาติในการลงทุนในกิจการอุตสาหกรรม คณะกรรมการจะผ่อนคลามาตรการจำกัดการถือหุ้นโดยใช้แนวทางการพิจารณา ดังนี้

3.1 โครงการลงทุนในกิจการเกษตรกรรม การเลี้ยงสัตว์ การประมง การสำรวจ และการทำเหมืองแร่ และการให้บริการตามที่ ปรากฏ ในบัญชีหนึ่งท้ายพระราชบัญญัติการประกอบธุรกิจของคนต่างด้าว พ.ศ. 2542 จะต้องมีผู้มีสัญชาติไทยถือหุ้นรวมกันไม่น้อยกว่าร้อยละ 51 ของทุนจดทะเบียน

3.2 โครงการลงทุนในกิจการอุตสาหกรรม อนุญาตให้ต่างชาติถือหุ้นข้างมากหรือทั้งสิ้นได้ไม่ว่าตั้งในเขตใด

3.3 เมื่อมีเหตุผลอันสมควร คณะกรรมการอาจกำหนดสัดส่วนการถือหุ้นของต่างชาติเป็นการเฉพาะสำหรับกิจการที่ให้การส่งเสริมบางประเภท

ภาคผนวกที่ 2. สรุปสถานะข้อผูกพันการลดอัตราภาษีภายใต้กรอบความตกลง FTA ของไทยกับประเทศคู่เจรจา

ประเทศ	เริ่มใช้บังคับ	กรอบระยะเวลาผูกพันการลดอัตราภาษี
จีน (ภายใต้กรอบอาเซียน-จีน)	1 ต.ค. 46	สินค้าผักและผลไม้ทุกรายการ (พิกัด 07-08) ลดเหลือร้อยละ 0
อาเซียน-จีน	20 ก.ค. 48	สินค้าเกษตรพิกัด 01-08 ลดเหลือร้อยละ 0 มาตั้งแต่ 1 ม.ค. 47 สินค้าปกติทั่วไปเหลือร้อยละ 0 ทั้งหมดภายในปี 2553 (อาเซียนเดิม 6 ประเทศ)และภายในปี 2558 (อาเซียนใหม่ 4 ประเทศ)
ออสเตรเลีย	1 ม.ค. 48	สินค้าทั่วไป ลดภาษีเหลือร้อยละ 0 ทั้งหมดภายในปี 2553 สินค้าอ่อนไหว ไทย-ลดเหลือร้อยละ 0 ทั้งหมดในปี 2568 ออสเตรเลีย-ลดเหลือร้อยละ 0 ทั้งหมดในปี 2558
อินเดีย	1 ก.ย. 47	สินค้า 82 รายการ ทั้งสินค้าเกษตรและอุตสาหกรรม เริ่มทยอยลดภาษีเป็นร้อยละ 0 ตั้งแต่ 1 ก.ย. 47 - ก.ย. 49 ส่วนสินค้าทั่วไปจะลดเป็นร้อยละ 0 ภายในปี 2553(E) โดยสินค้าอ่อนไหวอยู่ระหว่างเจรจา
นิวซีแลนด์	1 ก.ค. 48	สินค้าทั่วไป ลดภาษีเป็นร้อยละ 0 ทั้งหมดภายในปี 2553 สินค้าอ่อนไหว-ไทยลดเป็นร้อยละ 0 ภายในปี 2568 นิวซีแลนด์ลดเป็นร้อยละ 0 ภายในปี 2558
ญี่ปุ่น	1 พ.ย. 50 (E)	วันที่ 3 เม.ย. 50 ลงนามตามกรอบความตกลงหุ้นส่วนเศรษฐกิจไทย-ญี่ปุ่น (Japan - Thailand Economic Partnership Agreement : JTEPA)
สหรัฐอเมริกา	หยุดเจรจา	ช่วงนี้หยุดการเจรจา
เปรู	ภายในปี 51 (E)	สินค้าทั่วไป ไทย-ลดเหลือร้อยละ 0 ภายในปี 2553 (E) โดยสินค้าอ่อนไหวของไทย-ลดเหลือร้อยละ 0 ภายในปี 2558(E) ส่วนของเปรู-อยู่ระหว่างสรุปการเจรจา
บราซิล	หยุดเจรจา	เดิมสินค้าทั่วไป จะลดเหลือร้อยละ 0 ทั้งหมดภายในปี 2550(E) และสินค้าอ่อนไหวจะลดเหลือร้อยละ 0 ทั้งหมดภายในปี 2553(E)

E : Estimate

**ภาคผนวกที่ 2. สรุปข้อมูลผูกพันการลดภาษีตามกรอบความตกลง FTA (ต่อ)**

ประเทศ	วันที่เริ่มใช้	ระยะเวลาผูกพันการลดภาษี
BIMST-EC*	ภายในปี 50 (E)	กำลังเจรจา/ยกเว้นภาษีสินค้า โดยแบ่งสินค้าออกเป็นกลุ่ม Fast Track และ Normal Track
EFTA	ภายในปี 50 (E)	สินค้าอุตสาหกรรม EFTA ลดอัตราภาษีเหลือร้อยละ 0 ให้ทันทีเกือบทั้งหมดเมื่อมีผลใช้บังคับ ฝ่ายไทยจะลดเป็นร้อยละ 0 แบ่งออกเป็น 3 ระยะ คือ ลดให้ทันที ลดให้ภายใน 5 ปี และ ลดภายใน 10 ปี

\* : 7 ประเทศ (ไทย อินเดีย ศรีลังกา บังกลาเทศ ภูฏาน พม่า และ เนปาล)

**- Fast Track**

ประเทศกลุ่ม BIMST-EC	การลดภาษีให้ประเทศกำลังพัฒนา*	การลดภาษีให้ประเทศพัฒนาน้อยที่สุด**
อินเดีย ศรีลังกา ไทย	1 ก.ค. 49 - 30 มิ.ย. 52	1 ก.ค. 49 - 30 มิ.ย. 50
บังกลาเทศ ภูฏาน พม่า เนปาล	1 ก.ค. 49 - 30 มิ.ย. 54	1 ก.ค. 49 - 30 มิ.ย. 52

**- Normal Track**

ประเทศกลุ่ม BIMST-EC	การลดภาษีให้ประเทศกำลังพัฒนา	การลดภาษีให้ประเทศพัฒนาน้อยที่สุด
อินเดีย ศรีลังกา ไทย	1 ก.ค. 50 - 30 มิ.ย. 55	1 ก.ค. 49 - 30 มิ.ย. 53
บังกลาเทศ ภูฏาน พม่า เนปาล	1 ก.ค. 50 - 30 มิ.ย. 60	1 ก.ค. 49 - 30 มิ.ย. 58

\* : ประเทศกำลังพัฒนา (อินเดีย ศรีลังกา ไทย)

\*\* : ประเทศพัฒนาน้อยที่สุด (บังกลาเทศ ภูฏาน พม่า เนปาล)

### ภาคผนวกที่ 3.

#### รัฐธรรมนูญแห่งราชอาณาจักรไทย ปี 2550

ในการทำสนธิสัญญาหรือข้อตกลงระหว่างประเทศทั้งหลายที่มีผลกระทบต่อประชาชน รัฐจะต้องจัดให้มีการรับฟังความคิดเห็นของประชาชนก่อนและเมื่อมีการลงนามแล้วจะต้องให้ประชาชนเข้าถึงรายละเอียดของสนธิสัญญา รวมทั้งต้องแก้ไขหรือเยียวยาผู้ได้รับผลกระทบจากการลงนามในสนธิสัญญา อย่างรวดเร็วเหมาะสม และเป็นธรรมด้วย ตามมาตรา 190

#### มาตรา 190

พระมหากษัตริย์ทรงไว้ซึ่งพระราชอำนาจในการทำสนธิสัญญาสันติภาพสัญญาสงบศึก และสนธิสัญญาอื่น กับนานาประเทศหรือกับองค์การระหว่างประเทศ

หนังสือสนธิสัญญาใดมีบทเปลี่ยนแปลงอาณาเขตไทย หรือเขตพื้นที่นอกอาณาเขต ซึ่งประเทศไทยมีสิทธิอธิปไตยหรือมีเขตอำนาจตามหนังสือสัญญาหรือตามกฎหมายระหว่างประเทศ หรือจะต้องออกพระราชบัญญัติเพื่อให้การเป็นไปตามหนังสือสัญญา ผลกระทบต่อความมั่นคงทางเศรษฐกิจหรือสังคมของประเทศอย่างกว้างขวาง หรือมีผลผูกพันด้านการค้า การลงทุนหรืองบประมาณของประเทศอย่างมีนัยสำคัญ ต้องได้รับความเห็นชอบของรัฐสภา ในการนี้ รัฐสภาจะต้องพิจารณาให้แล้วเสร็จภายในหกสิบวันนับแต่วันที่ได้รับเรื่องดังกล่าว

ก่อนการดำเนินการเพื่อทำหนังสือสัญญากับนานาประเทศหรือองค์การระหว่างประเทศตามวรรคสอง คณะรัฐมนตรีต้องให้ข้อมูลและจัดให้มีการรับฟังความคิดเห็นของประชาชน และต้องชี้แจงต่อรัฐสภาเกี่ยวกับหนังสือสัญญานั้น ในการนี้ ให้คณะรัฐมนตรีเสนอกรอบการเจรจาต่อรัฐสภาเพื่อขอความเห็นชอบด้วย

เมื่อลงนามในหนังสือสัญญาตามวรรคสองแล้ว ก่อนที่จะแสดงเจตนาให้มีผลผูกพัน คณะรัฐมนตรีต้องให้ประชาชนสามารถเข้าถึงรายละเอียดของหนังสือสัญญานั้น และในกรณีที่การปฏิบัติตามหนังสือสัญญาดังกล่าวก่อให้เกิดผลกระทบต่อประชาชนหรือผู้ประกอบการขนาดกลางและขนาดย่อม คณะรัฐมนตรีต้องดำเนินการแก้ไขหรือเยียวยาผู้ได้รับผลกระทบนั้นอย่างรวดเร็วเหมาะสม และเป็นธรรม

ให้มีกฎหมายว่าด้วยการกำหนดขั้นตอนและวิธีการจัดทำหนังสือสัญญาที่มีผลกระทบต่อความมั่นคงทางเศรษฐกิจหรือสังคมของประเทศอย่างกว้างขวาง หรือมีผลผูกพันด้านการค้า การลงทุนอย่างมีนัยสำคัญ รวมทั้งการแก้ไขหรือเยียวยาผู้ได้รับผลกระทบจากการปฏิบัติตามหนังสือสัญญาโดยคำนึงถึงความเป็นธรรมระหว่างผู้ที่ได้ประโยชน์กับผู้ที่ได้รับผลกระทบจากการปฏิบัติตามหนังสือสัญญานั้นและประชาชนทั่วไป

ในกรณีที่มีปัญหาตามวรรคสอง ให้เป็นอำนาจของศาลรัฐธรรมนูญที่จะวินิจฉัยชี้ขาด โดยให้นำบทบัญญัติตามมาตรา 154 (1) มาใช้บังคับกับการเสนอเรื่องต่อศาลรัฐธรรมนูญโดยอนุโลม

โดยกำหนดขึ้นเพื่อให้รัฐต้องให้ข้อมูลแก่ประชาชนในเรื่องเกี่ยวกับสนธิสัญญาและจัดให้ประชาชนสามารถแสดงความคิดเห็นในสนธิสัญญาที่รัฐเข้าทำกับนานาประเทศหรือองค์การระหว่างประเทศรวมทั้งรัฐต้องชี้แจงต่อรัฐสภาให้ทราบด้วยเพื่อที่รัฐจะได้นำข้อมูลมาประกอบการตัดสินใจ ก่อนเข้าทำสนธิสัญญา ตลอดจนต้องจัดให้ประชาชนเข้าตรวจสอบและขอดูรายละเอียดของสนธิสัญญาได้ และเยียวยาผู้ได้รับผลกระทบจากการปฏิบัติตามสนธิสัญญาอย่างรวดเร็ว เหมาะสม และเป็นธรรมด้วย เพื่อเป็นหลักประกันมิให้รัฐทำสนธิสัญญาที่มีผลกระทบต่อประเทศหรือทำให้ประชาชนได้รับความเดือดร้อนเสียหาย