

ภาวะเศรษฐกิจการค้าแร่และอุตสาหกรรมพื้นฐานจากแร่ ปี 2551 และแนวโน้มปี 2552

มยุรี ปาลวงศ์

กลุ่มเศรษฐกิจแร่และอุตสาหกรรมพื้นฐาน

ภาวะการค้า

เศรษฐกิจการค้าแร่และอุตสาหกรรมพื้นฐานจากแร่ ในปี 2551 มีมูลค่าการค้าโดยรวม 1,679,419.6 ล้านบาท หรือขยายตัวเพิ่มขึ้นร้อยละ 36.12 เทียบกับปี 2550 ที่มีมูลค่าการค้า 1,233,831.6 ล้านบาท เป็นมูลค่าสินค้าที่ไทยส่งออก 539,123.5 ล้านบาท และไทยนำเข้า 1,140,296.1 ล้านบาท ทำให้ไทยขาดดุลการค้า 601,172.6 ล้านบาท สินค้าที่ไทยได้เปรียบดุลการค้าได้แก่ ปูนซีเมนต์ เซรามิก แก้วและกระจก ดีบุก และผลิตภัณฑ์แร่ ส่วนสินค้าที่ไทยขาดดุลการค้าเป็นสินค้าที่ไทยต้องพึ่งพาการนำเข้ามาโดยตลอด โดยเฉพาะเหล็กและเหล็กกล้า รัตนชาติและโลหะมีค่า ทองแดง และอะลูมิเนียม เนื่องจากไทยขาดแคลนแหล่งแร่หรือมีแหล่งแร่ที่ไม่สมบูรณ์และเป็นสินค้าที่ใช้เป็นวัตถุดิบหลักในการเชื่อมโยงไปสู่อุตสาหกรรมต่อเนื่องอื่นๆ สินค้าแร่และอุตสาหกรรมพื้นฐานจากแร่มีมูลค่าการค้าเพิ่มขึ้นในช่วง 3 ไตรมาสแรกของปี 2551 และลดลงในไตรมาสสี่ ร้อยละ 20.06 เทียบกับไตรมาสสาม

การส่งออก

แร่และอุตสาหกรรมพื้นฐานจากแร่ มีมูลค่าการส่งออก 539,123.5 ล้านบาท สินค้าส่งออกที่สำคัญเป็นสินค้าที่ไทยมีศักยภาพในการผลิตและเทคโนโลยีที่ทันสมัยได้มาตรฐาน รวมทั้งมีแหล่งวัตถุดิบหลักอยู่ในประเทศ เช่น อุตสาหกรรมปูนซีเมนต์ อุตสาหกรรมเซรามิก อุตสาหกรรมแก้วและกระจก ส่วนใหญ่ส่งออกไปยังประเทศเพื่อนบ้านในกลุ่มอาเซียน ในช่วงไตรมาสแรกมีมูลค่าการส่งออก 126,256.2 ล้านบาท ไตรมาสสองมูลค่าการส่งออกลดลงจากไตรมาสแรกร้อยละ 3.10 ไตรมาสสามมูลค่าการส่งออกเพิ่มขึ้นมากที่สุดของปี 2551 เป็น 152,800.2 ล้านบาท แต่ไตรมาสสี่มูลค่าการส่งออกลดลงเหลือ 137,496.7 ล้านบาท ลดลง 10.02 เทียบกับไตรมาสสาม หรือเพิ่มขึ้นจากช่วงเดียวกันของปีก่อนร้อยละ 3.2 ที่มีมูลค่าการส่งออก 133,226.5 ล้านบาท

การนำเข้า

แร่และอุตสาหกรรมพื้นฐานจากแร่ที่ไทยนำเข้า มีมูลค่า 1,140,296.1 ล้านบาท สินค้านำเข้าที่สำคัญเป็นสินค้าที่ไทยมีความเสียเปรียบด้านความสมบูรณ์และแหล่งวัตถุดิบ โดยเฉพาะแร่โลหะ ได้แก่ เหล็ก ทองแดง อะลูมิเนียม ส่วนใหญ่ไทยนำเข้าจากประเทศรัสเซีย ญี่ปุ่น ออสเตรเลีย และจีน ในช่วงไตรมาสแรกมีมูลค่าการนำเข้า 240,619.9 ล้านบาท ไตรมาสสองการนำเข้าเพิ่มขึ้น เป็น 269,295.0 ล้านบาท หรือเพิ่มขึ้นจากไตรมาสแรก 11.92 ไตรมาสสามมูลค่าการนำเข้าเพิ่มขึ้นเป็น 358,831.8 ล้านบาท หรือเพิ่มขึ้นจากไตรมาสสองร้อยละ 33.25 แต่ไตรมาสสี่มูลค่าการนำเข้ากลับลดลงเหลือ 271,522.4 ล้านบาท ลดลงจากไตรมาสสามร้อยละ 24.33

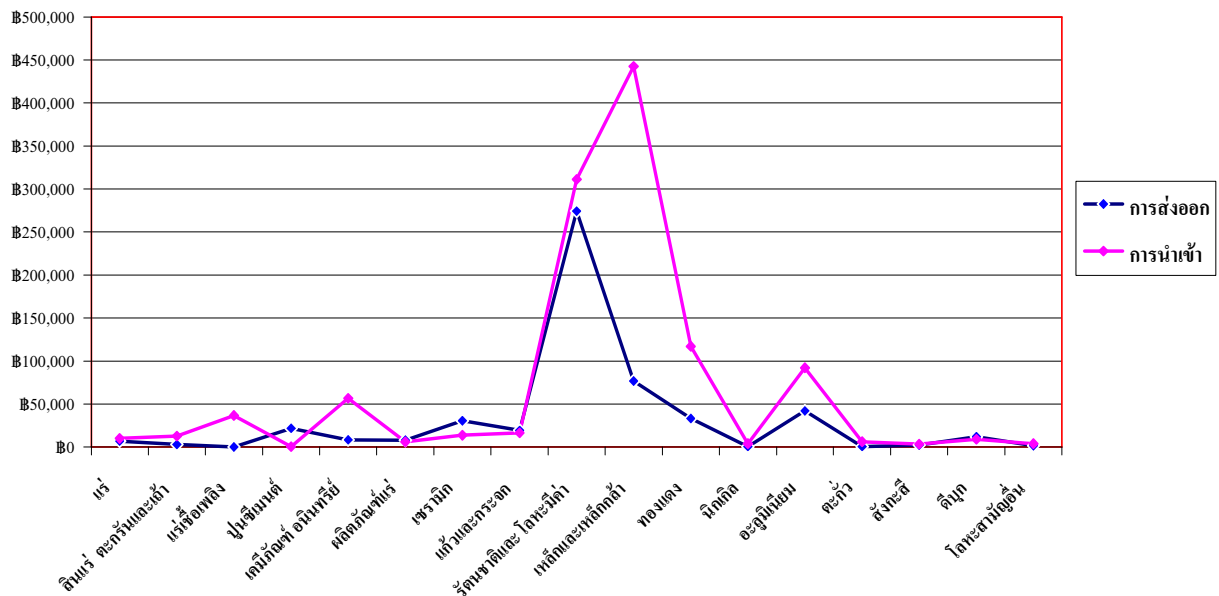
การค้าแร่และอุตสาหกรรมพื้นฐานจากแร่ปี 2551

ลำดับที่	ประเภทสินค้า	การส่งออก	การนำเข้า	ดุลการค้า
1	แร่	6,772.7	9,942.5	-3,169.8
2	สินแร่ ตะกรันและถ้ำ	2,765.4	12,692.7	-9,927.3
3	แร่เชื้อเพลิง	Na.	36,456.0	Na.
4	ปูนซีเมนต์	21,814.4	161.4	21,653.0
5	เคมีภัณฑ์ อนินทรีย์	8,377.7	56,617.3	-48,239.6
6	ผลิตภัณฑ์แร่	7,763.3	5,851.7	1,911.6
7	เซรามิก	30,512.9	13,580.3	16,932.6
8	แก้วและกระจก	19,200.3	16,396.1	2,804.2
9	รัตนชาติและ โลหะมีค่า	274,325.2	311,277.5	-36,952.3
10	เหล็กและเหล็กกล้า	76,658.7	442,779.5	-366,120.8
11	ทองแดง	32,979.1	116,949.8	-83,970.7
12	นิกเกิล	522.4	3,728.8	-3,206.4
13	อะลูมิเนียม	41,774.4	92,158.9	-50,384.5
14	ตะกั่ว	412.9	5,968.4	-5,555.5
15	สังกะสี	2,139.8	3,187.0	-1,047.2
16	ดีบุก	11,880.2	8,729.3	3,150.9
17	โลหะสามัญอื่น	1,224.1	3,818.9	-2,594.8
รวม		539,123.5	1,140,296.1	-601,172.6

หน่วย : ล้านบาท

ที่มา : สำนักเทคโนโลยีสารสนเทศและการสื่อสาร กรมศุลกากร

การส่งออกและการนำเข้าแร่และอุตสาหกรรมพื้นฐานจากแร่ ปี 2551



แนวโน้ม

ภาวะเศรษฐกิจการค้าแร่และอุตสาหกรรมพื้นฐานจากแร่ ในปี 2552 มีแนวโน้มชะลอตัว ทั้งจากปัจจัยภายในและปัจจัยภายนอก โดยปัจจัยภายในเกิดจากความขัดแย้งทางการเมืองภายในประเทศ ค่าเงินบาทที่แข็งค่าขึ้น การเลิกจ้างแรงงานในภาคอุตสาหกรรมการผลิต และอัตราการใช้จ่ายกำลังการผลิตที่ต่ำ จะเป็นปัจจัยลบที่ส่งผลให้ความเชื่อมั่นของผู้ประกอบการอุตสาหกรรม ผู้ส่งออกและนักลงทุนชะลอตัวหรือทรงตัวอยู่ในระดับต่ำ ส่วนปัจจัยภายนอกเกิดจากภาวะชะลอตัวหรือหดตัวของเศรษฐกิจโลก โดยเฉพาะเศรษฐกิจของประเทศคู่ค้าที่สำคัญของไทย เช่น สหรัฐอเมริกา สหภาพยุโรป และญี่ปุ่นต้องเผชิญกับภาวะเศรษฐกิจถดถอย และราคาน้ำมันที่มีแนวโน้มปรับตัวสูงขึ้น รวมทั้งการแข่งขันและการกีดกันทางการค้าสินค้าอุตสาหกรรมจากประเทศผู้ส่งออกที่เป็นคู่แข่งของไทย ส่งผลกระทบโดยตรงต่อการส่งออกสินค้าอุตสาหกรรมของไทยที่ต้องปรับตัวลดลงอย่างหลีกเลี่ยงไม่ได้ สำหรับปัจจัยบวกได้แก่ ภาวะเงินเฟ้อ และอัตราดอกเบี้ยที่อยู่ในระดับต่ำ ซึ่งเอื้อต่อการขยายตัวของอุปสงค์ในประเทศจะเป็นปัจจัยสนับสนุนให้ผู้บริโภคมีกำลังซื้อเพิ่มขึ้น กอปรกับนโยบายและมาตรการกระตุ้นเศรษฐกิจของรัฐบาล โดยเฉพาะการตั้งงบประมาณกลางปี 2552 การฟื้นฟูความเชื่อมั่นของประเทศ การสนับสนุนและจัดให้มีโครงสร้างพื้นฐานและบริการด้านคมนาคมเพื่อกระตุ้นเศรษฐกิจ ตลอดจนการเร่งรัดเบิกจ่ายงบประมาณของภาครัฐจะช่วยพยุงเศรษฐกิจได้บางส่วน อย่างไรก็ตามจะยังส่งผลได้ไม่มากนักในครึ่งปีแรก แต่จะเริ่มส่งผลในช่วงครึ่งปีหลังของปี 2552 ซึ่งเริ่มมีสัญญาณปรับตัวดีขึ้นทั้งการใช้จ่ายภายในประเทศ การส่งออกและความคืบหน้าของโครงการลงทุนขนาดใหญ่ที่จะผลักดันให้ภาวะเศรษฐกิจปรับตัวดีขึ้น