



# กพร. เศรษฐกิจปริทรรศน์ (DPIM Economic Review)



ปีที่ 1 ฉบับที่ 3 ประจำเดือนธันวาคม 2552

สารบัญ	หน้า
สภาวะเศรษฐกิจมหภาคเดือนพฤศจิกายน 2552	1
ข่าวสารเศรษฐกิจแร่และอุตสาหกรรมพื้นฐาน	
- ข่าวสารในประเทศ	4
- ข่าวสารต่างประเทศ	8
สถานการณ์แร่และอุตสาหกรรมพื้นฐาน	
- สถานการณ์ตะกั่วและสังกะสีโลก	10
- ราคาแร่และโลหะที่น่าสนใจ	12
มุมมองทางเศรษฐศาสตร์	
- การเปิดเสรีอาเซียน 2553: นัยต่ออุตสาหกรรมเหมืองแร่ไทย	15
สาระน่ารู้	
- เส้นทางการค้าการลงทุน R3A	18

กลุ่มเศรษฐกิจแร่และอุตสาหกรรมพื้นฐาน (กพร.)

สำนักบริหารยุทธศาสตร์ (สจรบ.)

โทร. 022202667-3

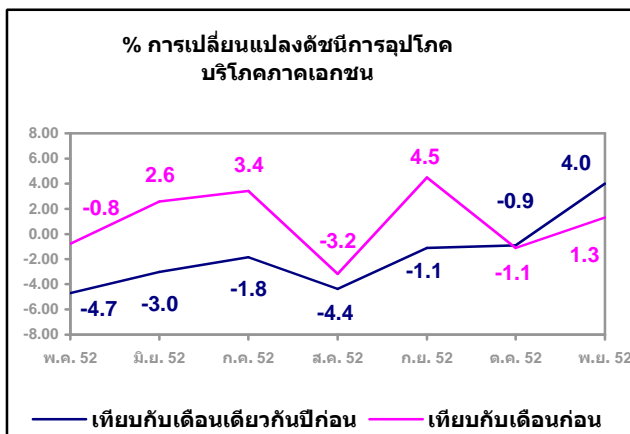
ความคิดเห็นที่ปรากฏใน กพร. เศรษฐกิจปริทรรศน์ เป็นความเห็นส่วนตัวของผู้เขียนแต่ละคน  
มิได้สะท้อนถึงความเห็นของกรมอุตสาหกรรมพื้นฐานและการเหมืองแร่ (กพร.) แต่อย่างใด

# ภาวะเศรษฐกิจมหภาคเดือนพฤศจิกายน 2552

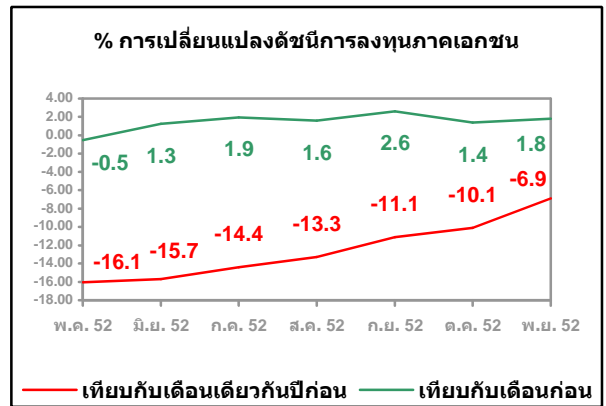
โดย นายบุญวัฒน์ ขุนอินทร์

ธนาคารแห่งประเทศไทยได้รายงานเศรษฐกิจและการเงินเดือนพฤศจิกายน 2552 ว่าปรับตัวดีขึ้นหลังจากชะลอตัวลงเล็กน้อยในเดือนก่อน ตามการขยายตัวอย่างต่อเนื่องของอุปสงค์รวมทั้งด้านการบริโภคและการลงทุน โดยการบริโภคภาคเอกชนอยู่ในระดับสูงเมื่อเทียบกับช่วงก่อนเกิดวิกฤต แต่การลงทุนภาคเอกชนยังอยู่ในระดับต่ำ ส่วนการส่งออกชะลอตัวลงจากเดือนก่อน แต่ยังคงขยายตัวเมื่อเทียบกับเดือนเดียวกันปีก่อน โดยมีรายละเอียดดังนี้

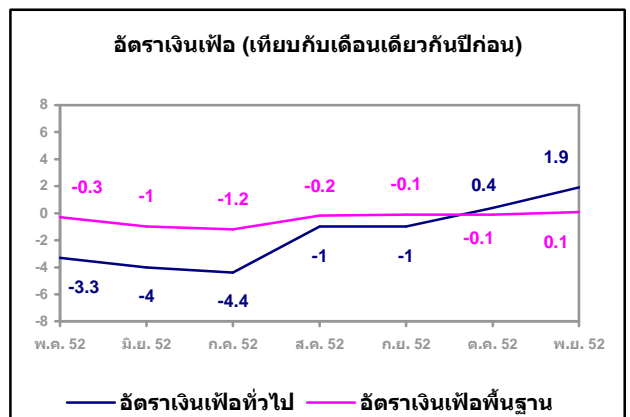
**ดัชนีการอุปโภคบริโภคภาคเอกชน** ขยายตัวร้อยละ 4 เมื่อเทียบกับเดือนเดียวกันปีก่อน และขยายตัวร้อยละ 1.3 เมื่อเทียบกับเดือนก่อน เป็นการกลับมาขยายตัวอีกครั้งหลังจากชะลอลงในเดือนก่อน โดยเป็นผลมาจากการใช้จ่ายด้านรถยนต์ รายได้ของเกษตรกรที่ดีขึ้นจากราคาพืชผลที่สูงขึ้น การว่างงานที่ลดลง ความเชื่อมั่นของผู้บริโภคที่ปรับตัวดีขึ้น อัตราดอกเบี้ยที่อยู่ในระดับต่ำ และการให้สินเชื่อของสถาบันการเงิน



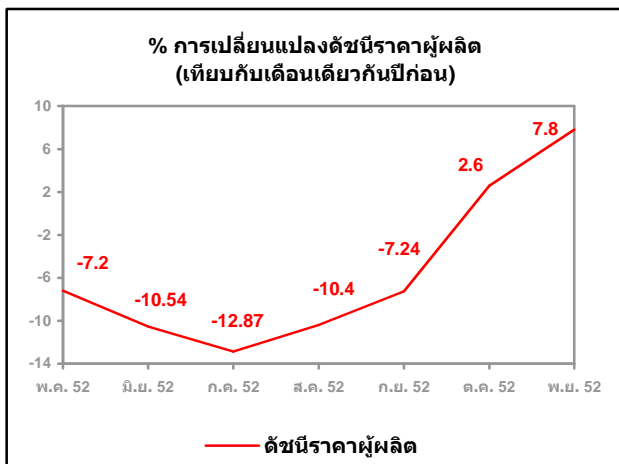
**ดัชนีการลงทุนภาคเอกชน** หดตัวร้อยละ 6.9 เมื่อเทียบกับเดือนเดียวกันปีก่อน เป็นการปรับตัวดีขึ้นอย่างต่อเนื่องเป็นเดือนที่ 7 และขยายตัวร้อยละ 1.8 เมื่อเทียบกับเดือนก่อนหน้า การลงทุนยังอยู่ในระดับต่ำเมื่อเทียบกับช่วงก่อนเกิดวิกฤต โดยส่วนใหญ่เป็นการลงทุนเพื่อทดแทนการเสื่อมสภาพของเครื่องจักรและอุปกรณ์ สอดคล้องกับดัชนีความเชื่อมั่นทางธุรกิจที่ปรับตัวลดลงตามความกังวลที่เพิ่มมากขึ้นจากราคาน้ำมันที่สูงขึ้น ปัญหาการเมืองภายในประเทศ และปัญหากรณีนิคมอุตสาหกรรมมาบตาพุด



**อัตราเงินเฟ้อทั่วไป** ปรับตัวเพิ่มขึ้นอย่างต่อเนื่องมาอยู่ที่ร้อยละ 1.9 สูงขึ้นต่อเนื่องเป็นเดือนที่สอง สาเหตุสำคัญมาจากการสูงขึ้นของดัชนีหมวดอาหารและเครื่องดื่ม หมวดเคหสถาน หมวดการตรวจรักษาและบริการส่วนบุคคล และหมวดยาสูบ และเครื่องดื่มมีแอลกอฮอล์ **อัตราเงินเฟ้อพื้นฐาน** เพิ่มขึ้นเล็กน้อยร้อยละ 0.1 เท่ากับเดือนก่อน เนื่องจากการเปลี่ยนแปลงของราคาสินค้าที่มีทั้งที่สูงขึ้นและลดลง โดยสินค้าที่มีราคาสูงขึ้น ได้แก่ ค่าโดยสารเครื่องบิน แบตเตอรี่รถยนต์ และเครื่องดื่มมีแอลกอฮอล์ ขณะที่สินค้าที่มีราคาลดลง คือ วัสดุก่อสร้าง และเครื่องรับอุปกรณ์สื่อสาร



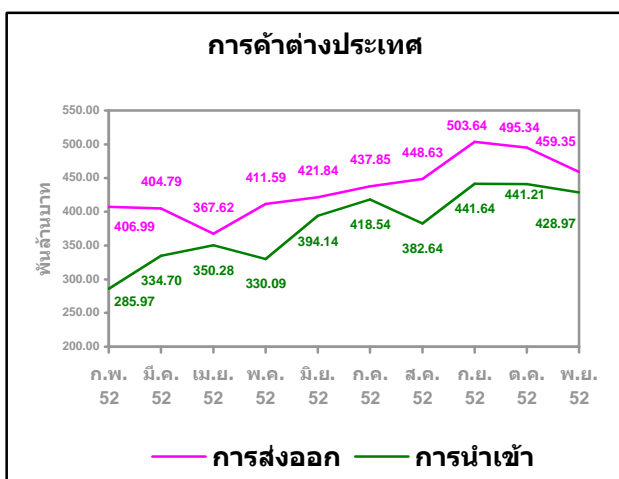
**ดัชนีราคาผู้ผลิต** ขยายตัวร้อยละ 7.8 เมื่อเทียบกับเดือนเดียวกันปีก่อน ขยายตัวอย่างต่อเนื่อง โดยเป็นผลมาจากราคาสินค้าที่ปรับตัวสูงขึ้นทุกหมวด ทั้งหมวดผลผลิตเกษตรกรรม หมวดผลิตภัณฑ์จากเหมือง และหมวดผลิตภัณฑ์อุตสาหกรรม



**การส่งออก** มีมูลค่า 459,347.5 ล้านบาท ขยายตัวร้อยละ 14.1 เมื่อเทียบกับเดือนเดียวกันปีก่อน เนื่องจากฐานที่ต่ำในปีก่อน แต่หดตัวร้อยละ 8.4 เมื่อเทียบกับเดือนก่อน ตามการชะลอตัวของการส่งออกสินค้าที่ใช้เทคโนโลยีขั้นสูงและสินค้าที่ใช้แรงงานในการผลิต แต่การส่งสินค้าเกษตรและน้ำตาลขยายตัวดีขึ้น

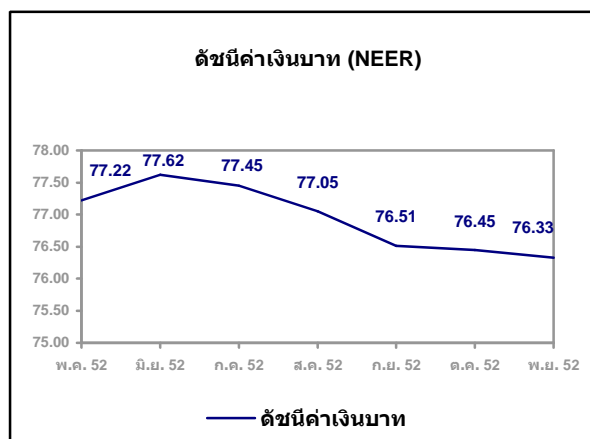
**การนำเข้า** มีมูลค่า 428,971.8 ล้านบาท หดตัวร้อยละ 4.8 เมื่อเทียบกับเดือนเดียวกันปีก่อน ปรับตัวดีขึ้นมากจากเดือนก่อนที่หดตัวร้อยละ 18.4 ทั้งการนำเข้าเพื่อการบริโภค การลงทุน และการผลิต แต่เมื่อเทียบกับเดือนก่อนหดตัวร้อยละ 2.8

**ดุลการค้า** ยังคงเกินดุลอย่างต่อเนื่อง โดยเดือนนี้เกินดุล 30,375.8 ล้านบาท ทำให้ดุลการค้าตั้งแต่เดือน ม.ค. - พ.ย. 2552 เกินดุลรวมทั้งสิ้น 593,326.8 ล้านบาท



**อัตราแลกเปลี่ยน** เงินบาทเมื่อเทียบกับดอลลาร์สหรัฐฯ ปอนด์ ดอลลาร์ฮ่องกง และรูเปียน โคนีเซียแข็งค่าขึ้น แต่เมื่อเทียบกับยูโร เยน ดอลลาร์สิงคโปร์ และริงกิตมาเลเซียอ่อนค่าลง ทำให้ **ดัชนีค่าเงินบาท** อ่อนค่าลงเล็กน้อยมาอยู่ที่ระดับ 76.33 ซึ่งเป็นการอ่อนค่า

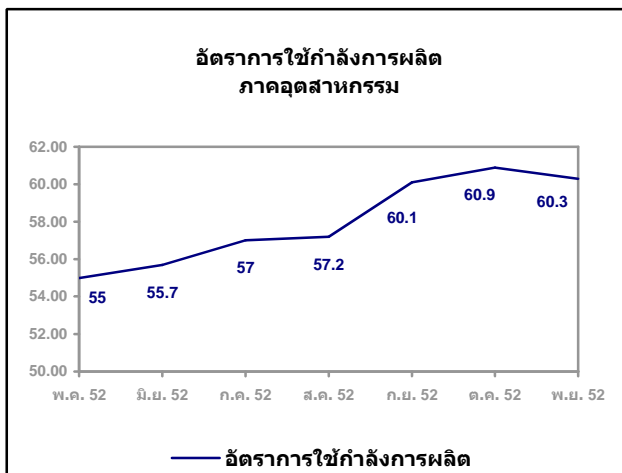
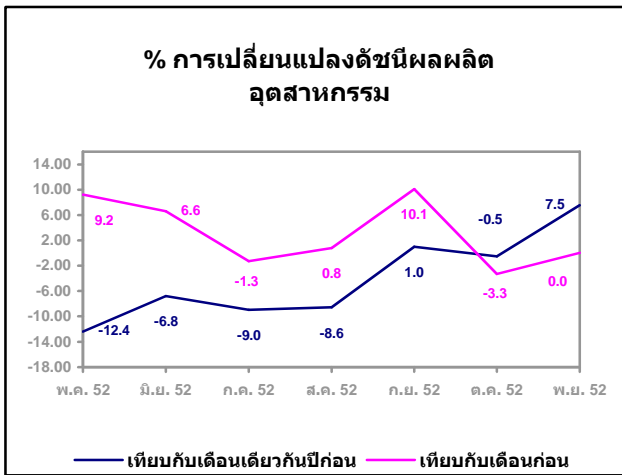
อย่างต่อเนื่อง 6 เดือนติดต่อกัน สะท้อนถึงความสามารถในการแข่งขันที่อยู่ในเกณฑ์ที่ดี



สกุลเงิน	ต.ค.	พ.ย.
	2552	2552
ดอลลาร์สหรัฐฯ	33.41	33.28
ปอนด์	53.91	55.19
ยูโร	49.41	49.59
เยน (ต่อ 100 เยน)	36.99	37.27
ดอลลาร์ฮ่องกง	4.30	4.29
ริงกิตมาเลเซีย	9.77	9.78
ดอลลาร์สิงคโปร์	23.85	23.92
รูเปีย (ต่อ 1,000 รูเปีย)	3.52	3.51

สำนักงานเศรษฐกิจอุตสาหกรรม (สศอ.) ได้รายงานดัชนีผลผลิตอุตสาหกรรมเดือนพฤศจิกายน 2552 โดยมีรายละเอียดดังนี้

**ดัชนีผลผลิตอุตสาหกรรม** ขยายตัวร้อยละ 7.54 เมื่อเทียบกับเดือนเดียวกันปีก่อน และขยายตัวเล็กน้อยร้อยละ 0.03 เมื่อเทียบกับเดือนก่อน ตามการส่งออกสินค้าอุตสาหกรรมที่ขยายตัว หลังจากชะลอตัวในเดือนที่ผ่านมา และคาดว่าในเดือนถัดไปดัชนีผลผลิตอุตสาหกรรมจะยังขยายตัวเป็นบวก ตามการฟื้นตัวของเศรษฐกิจโลกที่มีเสถียรภาพมากขึ้น ส่วน **อัตราการใช้จ่ายการผลิต** ปรับตัวลดลงจากร้อยละ 60.9 ในเดือนก่อนมาอยู่ที่ร้อยละ 60.3



อัตราการขยายตัวทางเศรษฐกิจ	ประมาณการ (ใหม่)	ประมาณการ (เดิม)
ปี 2552	-3.0 %	-2.8 %
ปี 2553	3.5 %	3.3 %

**แหล่งข้อมูลอ้างอิง**

1. รายงานเศรษฐกิจและการเงินเดือนพฤศจิกายน 2552 ธนาคารแห่งประเทศไทย
2. บทวิเคราะห์ดัชนีราคาผู้บริโภคเดือนพฤศจิกายน 2552 สำนักดัชนีเศรษฐกิจการค้า กระทรวงพาณิชย์
3. บทวิเคราะห์ดัชนีราคาผู้ผลิตเดือนพฤศจิกายน 2552 สำนักดัชนีเศรษฐกิจการค้า กระทรวงพาณิชย์
4. มูลค่าการส่งออก-นำเข้า และดุลการค้า สำนักปลัดกระทรวงพาณิชย์ กระทรวงพาณิชย์
5. ข่าวดัชนีผลผลิตอุตสาหกรรมเดือนพฤศจิกายน 2552 สำนักงานเศรษฐกิจอุตสาหกรรม กระทรวงอุตสาหกรรม
6. รายงานประมาณการเศรษฐกิจไทยปี 2552 และ 2553 สำนักงานเศรษฐกิจการคลัง กระทรวงการคลัง

**ประมาณการเศรษฐกิจไทยในปี 2552 และ 2553**

สำนักงานเศรษฐกิจการคลัง (สศค.) รายงานประมาณการอัตราการขยายตัวทางเศรษฐกิจ (อัตราการขยายตัวของผลผลิตมวลรวมในประเทศ : GDP) ของปี 2552 ว่าจะหดตัวร้อยละ 2.8 สูงกว่าที่คาดการณ์ไว้ว่าจะหดตัวร้อยละ 3 แม้ว่าจะหดตัวมากในช่วง 3 ไตรมาสแรกในปี แต่ผลจากการเร่งใช้จ่ายของภาครัฐ และการฟื้นตัวอย่างรวดเร็วของประเทศคู่ค้า ทำให้คาดว่าอัตราการขยายตัวทางเศรษฐกิจจะขยายตัวเป็นบวกในไตรมาสสุดท้ายของปี

จากแนวโน้มเศรษฐกิจที่ดีขึ้นทำให้ สศค. ปรับอัตราการขยายตัวทางเศรษฐกิจของปี 2553 เป็นขยายตัวร้อยละ 3.5 จากเดิมร้อยละ 3.3 โดยมีแรงส่งมาจากเศรษฐกิจโลกที่ฟื้นตัวในช่วงปลายปี 2552 และการใช้จ่ายภาครัฐตามแผนปฏิบัติการไทยเข้มแข็ง ทั้งนี้ หากรัฐบาลสามารถแก้ไขปัญหากรณีมาตาฟูดได้อย่างรวดเร็ว และสามารถเร่งรัดเบิกจ่ายงบประมาณตามแผนปฏิบัติการไทยเข้มแข็งได้ไม่ต่ำกว่าร้อยละ 80 ของกรอบวงเงิน จะทำให้อัตราการขยายตัวทางเศรษฐกิจของปี 2553 ขยายตัวได้สูงถึงร้อยละ 4 (ตามช่วงคาดการณ์ร้อยละ 3.0-4.0)

# ข่าวเศรษฐกิจและ อุตสาหกรรมพื้นฐานในประเทศ

โดย นายจรินทร์ ชลไพศาล

เผยแพร่มติบทกระทรวงอุตสาหกรรม 5 ปี ใช้งบกว่า 5 หมื่นล้าน

นายวิฑูรย์ สิมะโชคดี ปลัดกระทรวงอุตสาหกรรมเปิดเผยว่า กระทรวงอุตสาหกรรมได้จัดทำแผนแม่บทกระทรวงอุตสาหกรรม 5 ปี (2553-2557) เพื่อใช้เป็นแนวทางในการทำงานของหน่วยงานในสังกัดให้ไปในทิศทางเดียวกันและให้มีการพัฒนาอย่างยั่งยืน

แผนแม่บทดังกล่าว มีจำนวน 286 โครงการ งบประมาณ 51,721 ล้านบาท แบ่งยุทธศาสตร์ออกเป็น 6 ด้าน ดังนี้

1. การปรับโครงสร้างการผลิตของอุตสาหกรรมเชิงสร้างสรรค์ นวัตกรรมและอุตสาหกรรมฐานราก เพื่อการผลิตที่ยั่งยืน
2. การส่งเสริมและพัฒนาปัจจัยแวดล้อมที่เอื้อต่อการลงทุน
3. การเสริมสร้างขีดความสามารถแข่งขันทุกระดับ
4. ส่งเสริมอุตสาหกรรมให้รับผิดชอบต่อสังคม บริหารจัดการทรัพยากรและสิ่งแวดล้อมอย่างสมดุล
5. พัฒนาสมรรถนะขององค์กร บุคลากรเพื่อบูรณาการและบริการอย่างมืออาชีพ
6. ส่งเสริมการลงทุนเพื่อพัฒนาประเทศอย่างยั่งยืน

(ที่มา: กรุงเทพธุรกิจ วันที่ 7 ธันวาคม 2552)

## กระทรวงอุตสาหกรรมคุมเข้มโรงงาน 25 ประเภท

นายวิฑูรย์ สิมะโชคดี ปลัดกระทรวงอุตสาหกรรมเปิดเผยว่า กระทรวงอุตสาหกรรมได้ออกประกาศกระทรวงอุตสาหกรรม เรื่องการทำรายงานเกี่ยวกับการศึกษามาตรการป้องกันและแก้ไขผลกระทบต่อคุณภาพสิ่งแวดล้อมและความปลอดภัย โดยผู้ประสงค์ที่จะขอรับใบอนุญาตประกอบกิจการโรงงานหรือใบอนุญาตขยายโรงงานที่การประกอบกิจการอาจส่งผลกระทบต่อประชาชนจำนวน 25 ประเภทต้องจัดทำรายงานการศึกษาและมาตรการป้องกันแก้ไขผลกระทบต่อคุณภาพสิ่งแวดล้อมและความปลอดภัยส่งให้กระทรวงอุตสาหกรรม

อุตสาหกรรม 25 ประเภทประกอบด้วย โรงงานทำสุรา โรงงานผลิตเอทิลแอลกอฮอล์ โรงงานฟอกย้อมสีเส้นด้ายหรือเส้นใย โรงงานการพิมพ์สิ่งทอ โรงงานทำเครื่องนุ่งห่ม โรงงานทำหนังเทียม โรงงานทำหนังสัตว์หรือขนสัตว์ที่มีการหมัก ฟอก ย้อม โรงงานทำพรมหรือเครื่องใช้จากหนังสัตว์ โรงงานทำเชื้อกระดาษ

จากไม้ โรงงานทำกระดาษ โรงงานทำผลิตภัณฑ์สำหรับใช้เป็นฉนวน โรงงานถลุงหลอมเหล็ก โรงงานถลุงหรือแต่งแร่ โรงงานชุบโลหะหรือพ่นสีเรือ รถไฟ รถราง หรือกระเช้าไฟฟ้า จักรยานยนต์ โรงงานผลิตพลังงานไฟฟ้า โรงงานซักรีด ซักแห้ง โรงงานผลิตหรือจำหน่ายไอน้ำ โรงงานคัดแยกสิ่งปฏิกูลหรือวัสดุไม่ใช่แล้ว โรงงานรีไซเคิลผลิตภัณฑ์อุตสาหกรรม (ที่มา: [www.thanrath.co.th](http://www.thanrath.co.th) วันที่ 21 ธันวาคม 2552)

## NGO จ่อฟ้องอีก 181 โครงการ กนอ.-กพร. เตรียมข้อมูลรับมือ

นายประสาน ต้นประเสริฐ ประธานคณะกรรมการการนิคมอุตสาหกรรมแห่งประเทศไทย (กนอ.) เปิดเผยว่าได้เตรียมข้อมูลรองรับการที่สมาคมต่อต้านสภาวะโลกร้อนเตรียมฟ้องศาลปกครองอีก 181 โครงการภายหลังปีใหม่ ซึ่งเป็นโครงการที่อยู่ในนิคมอุตสาหกรรม 12 โครงการ โดย กนอ. จะนำรายละเอียดโครงการที่ศาลปกครองสูงสุดมีคำสั่งให้ดำเนินการต่อได้มาเป็นแนวทางจัดเตรียมข้อมูล และจะเตรียมข้อมูลเหมือนกรณี 45 โครงการที่รัฐบาลขอผ่อนผันจากศาลปกครองกลาง

นายสมเกียรติ ภู่งชัยฤทธิ์ อธิบดีกรมอุตสาหกรรมพื้นฐานและการเหมืองแร่ (กพร.) เปิดเผยว่าโครงการที่จะถูกฟ้องอีก 181 โครงการเป็นโครงการประเภทเหมืองแร่ 69 โครงการ เช่น เหมืองหิน ยิปซัม เหล็ก เป็นต้น ซึ่งแนวทางการพิจารณาโครงการที่จะฟ้องร้องของสมาคมต่อต้านสภาวะโลกร้อนชี้วันที่คณะกรรมการการผู้ชำนาญการเห็นชอบ EIA ดังนั้นโครงการใดที่ได้รับอนุมัติ EIA หลังวันที่ 24 สิงหาคม 2550 จะถูกยื่นฟ้อง แต่ กพร. เห็นว่าในกรณีโครงการเหมืองแร่ถึงแม้จะผ่าน EIA แล้วก็ยังไม่สามารถเดินหน้าโครงการได้ทันที เนื่องจากต้องได้รับประทานบัตรก่อน ทั้งนี้ กพร. กำลังสำรวจข้อมูลว่าแต่ละโครงการอยู่ในขั้นไหนแล้ว และถ้าศาลสั่งระงับโครงการจะส่งผลกระทบต่อการลงทุนอย่างไร รวมทั้งเตรียมจะทำคู่มือการปฏิบัติตามรัฐธรรมนูญมาตรา 67 ซึ่งเมื่อทำเสร็จแล้วจะรายงานให้รัฐบาลและเอกชนทราบเป็นแนวทางต่อไป

(ที่มา: กรุงเทพธุรกิจ วันที่ 29 ธันวาคม 2552)

## โรงโม่หินสมาคมต่อต้านสภาวะโลกร้อน

นายสุทิน ภาควิมาศ นายกสมาคมอุตสาหกรรมย่อยหินไทย เปิดเผยถึงกรณีที่สมาคมต่อต้านสภาวะ โลกร้อนส่งหนังสือขอให้กลุ่มโรงโม่หินปฏิบัติตามรัฐธรรมนูญ 2550 มาตรา 67 วรรค 2 ว่า สมาคมเชื่อว่ากลุ่มธุรกิจนี้ไม่น่าที่จะเข้าข่ายตามมาตราดังกล่าว ขณะนี้สมาคมขอให้คณะกรรมการ 4 ฝ่ายพิจารณาเรื่องหลักเกณฑ์ให้เสร็จสิ้น และจะเข้าพบปลัดกระทรวงทรัพยากรธรรมชาติและสิ่งแวดล้อมเพื่อขอทราบถึงนโยบายและแนวทางปฏิบัติในช่วงประมาณกลางเดือนมกราคม 2553 และจะเร่งชี้แจงให้สมาชิกทราบถึงแนวทางดำเนินการต่อไป

สมาคมยืนยันว่าพร้อมที่จะดำเนินการตามกฎหมายรัฐธรรมนูญ แต่ต้องการทราบถึงระเบียบและแนวทางที่ชัดเจน สิ่งที่อยู่ประกอบการวิตก คือ การให้ห้องคัดกรออิสระ เอ็นจีโอ หรืออาจารย์มหาวิทยาลัยให้ความเห็นประกอบการอนุมัติ ส่วนเรื่องรายงานการประเมินผลกระทบต่อสุขภาพ (HIA) นั้นหากมีการกำหนดให้ทำเอกชนก็ยินดีที่จะปฏิบัติตาม

(ที่มา: [www.thannews.th.com](http://www.thannews.th.com) วันที่ 30 ธันวาคม 2552)

## พบแร่ทองคำกว่า 700 ตัน กรมทรัพยากรเตรียมแผนบริหารจัดการแร่ใหม่ทั้งระบบ

นายอดิศักดิ์ ทองไข่มุกด์ อธิบดีกรมทรัพยากรธรณี กระทรวงทรัพยากรธรรมชาติและสิ่งแวดล้อม เปิดเผยว่าภายหลังเผยผลสำรวจพบแหล่งแร่ทองคำกว่า 76 แห่งใน 31 จังหวัด มีปริมาณแร่กว่า 700 ตัน และกำลังอยู่ระหว่างการวางแผนปฏิบัติการเรื่องแร่ทุกชนิดอย่างเป็นระบบ และเชื่อว่าจะนำเสนอกรม. ได้ภายในปี 2552

นายพิทักษ์ รัตนจารุรัตน์ ผู้อำนวยการสำนักทรัพยากรแร่ กรมทรัพยากรธรณี เปิดเผยว่าแร่ทองคำที่พบยังถือว่าน้อยมากเมื่อเทียบกับปริมาณแร่ทองคำที่ซื้อขายในตลาดโลก ทั้งนี้ แหล่งแร่ทองคำที่ค้นพบครั้งนี้เป็นแนวแร่มีความยาวตั้งแต่ที่ราบสูงโคราชไปจนถึงบางส่วนของกัมพูชาและลาว โดยเฉพาะอย่างยิ่งในลาวซึ่งถือว่ายังมีทรัพยากรแร่ทองคำอุดมสมบูรณ์ค่อนข้างมาก

นายนิริศ ขำนุรักษ์ รองประธานคณะกรรมการที่ดินทรัพยากรธรรมชาติและสิ่งแวดล้อม สถาผู้แทนราษฎร มีความเห็นว่าควรให้สัมปทานเหมืองแร่ต้องคำนึงถึงการทำให้ EIA และ HIA รวมทั้งความคุ้มค่าของผลตอบแทนที่รัฐได้ในรูปค่าภาคหลวงแร่

ทั้งนี้ วันที่ 3 มกราคม 2552 กรม. เห็นชอบตามผลการศึกษาของ สศช. ที่ให้ชะลอการอนุมัติอาชญาบัตรแร่ทองคำ

เนื่องจากต้องการให้มีการปรับปรุงผลตอบแทนแก่ภาครัฐให้เหมาะสมกับราคาทองในตลาดโลกและทรัพยากรที่สูญเสียไป (ที่มา: ข่าวสด วันที่ 10 ธันวาคม 2552)

## เหมืองทอง “ทุ่งคำ” ไม่หวั่น NGO จ่อฟ้อง

นายดิเรก รัตนวิเศษ กรรมการผู้จัดการ บริษัท ทุ่งคำ จำกัด ซึ่งดำเนินธุรกิจเหมืองแร่ทองคำที่ตำบลเขาหลวง อำเภอวังสะพุง จังหวัดเลย เปิดเผยถึงกรณีที่ภาค NGO มีท่าทีจะฟ้องร้องเหมืองทุ่งคำในเรื่องก่อให้เกิดการปนเปื้อนสารพิษ เช่น สารหนูและไซยาไนด์ ในแหล่งน้ำบริเวณใกล้เคียงเหมืองว่า ทางบริษัทพร้อมที่จะชี้แจงต่อศาล เพราะที่ผ่านมาการทำเหมืองของบริษัทปฏิบัติตามกฎระเบียบมา โดยตลอด และไม่มีการระบายน้ำออกจากเหมือง (zero discharge) มาตั้งแต่ต้น

ทั้งนี้ ปัจจุบันบริษัททุ่งคำมีพื้นที่ประทานบัตรเปิดดำเนินการที่จังหวัดเลยรวม 6 แปลง พื้นที่ประมาณ 1,300 ไร่ อายุประทานบัตรจะสิ้นสุดประมาณปี 2570-71 ขณะที่บริษัทอัคราไมนิ่งมีพื้นที่ประทานบัตรในเขตจังหวัดพิจิตรประมาณ 2,200 ไร่ และเขตจังหวัดเพชรบูรณ์กว่า 1,500 ไร่ อายุประทานบัตรสิ้นสุดในปี 2563 และ 2571 ตามลำดับ

(ที่มา: [www.thanonline.com](http://www.thanonline.com) วันที่ 13-16 ธันวาคม 2552)

## ราคาทองปี 2553 มีโอกาสสูงถึง 1,300 ดอลลาร์สหรัฐต่อออนซ์

นายภาคภูมิ ภาควิศวศ กรรมการผู้จัดการบริษัท โกลเบติก โฮลดิ้ง แมนเนจเม้นท์ จำกัด (มหาชน) คาดการณ์ว่าราคาทองคำของโลกในปี 2553 จะมีแนวโน้มปรับตัวเพิ่มขึ้นอย่างต่อเนื่อง โดยเฉพาะช่วงไตรมาสที่ 1/2553 เนื่องจากมีปัจจัยบวกด้านฤดูกาลเพราะเป็นช่วง High season ของความต้องการเครื่องประดับและมีเทศกาลตรุษจีน

บริษัทคาดว่าจุดสูงสุดของราคาทองคำในปี 2553 จะอยู่ที่ระดับ 1,250-1,300 ดอลลาร์สหรัฐต่อออนซ์ และจุดต่ำสุดจะอยู่ที่ระดับ 1,000-1,050 ดอลลาร์สหรัฐต่อออนซ์ ทั้งนี้ หากค่าของเงินดอลลาร์สหรัฐ มีแนวโน้มแข็งค่าขึ้นอาจทำให้ราคาทองคำลดลง

(ที่มา: [www.bangkokbiznews.com](http://www.bangkokbiznews.com) วันที่ 28 ธันวาคม 2552)



## กลุ่มอุตสาหกรรมเซรามิกหรือรัฐเก็บ AD กระเบื้องนำเข้าจากจีน

กลุ่มอุตสาหกรรมเซรามิก สภาอุตสาหกรรมแห่งประเทศไทย ได้ยื่นคำขอให้กระทรวงพาณิชย์ออกมาตรการตอบโต้การทุ่มตลาด (Anti-dumping duty: AD) สินค้ากระเบื้องนำเข้าจากประเทศจีน โดยเสนอให้ปรับขึ้นอัตราภาษีนำเข้าจากร้อยละ 5 เป็นร้อยละ 70-100 เนื่องจากพบว่าปัจจุบันกระเบื้องนำเข้าจากจีนขายต่ำกว่าราคาขายในประเทศประมาณ 1 เท่าตัว

นายโชคชัย เลิศเชียรดำรง ประธานกลุ่มอุตสาหกรรมเซรามิกเปิดเผยว่า มาตรการ AD ดังกล่าวมักมีวัตถุประสงค์เพื่อป้องกันการดัมพ์ราคาและควบคุมคุณภาพกระเบื้องนำเข้าจากจีน ซึ่งคาดว่าจะมีสินค้าที่ไม่ได้มาตรฐานมากกว่าร้อยละ 50

การนำเข้ากระเบื้องจากจีนมีแนวโน้มเพิ่มขึ้นอย่างต่อเนื่อง โดยในปี 2543 มีการนำเข้าเพียง 1 แสนตารางเมตร ในขณะที่ 10 เดือนแรกของปี 2552 มีการนำเข้าถึง 16.2 ล้านตารางเมตร คิดเป็นมูลค่าประมาณ 3,000 ล้านบาท

(ที่มา: [www.prachachat.net](http://www.prachachat.net) วันที่ 24 ธันวาคม 2552)

## ตลาดลาดกระเบื้องหลังคาขายตัวร้อยละ 3-5 ในปี 2553

นายจตุรงค์ คุโรวาท ผู้จัดการส่วนการตลาด บริษัทกระเบื้องหลังคาเซรามิกไทย จำกัด ผู้ผลิตกระเบื้องเซรามิกเอ็กเซลล่า ร่วมกับบริษัทผู้ผลิตหลังคาซีแพคโมเนีย และคอตโต้ เปิดเผยว่า ตลาดกระเบื้องหลังคาแต่ละปีจะมีการเติบโตตามภาวะเศรษฐกิจ ซึ่งคาดว่าจะในปี 2553 ตลาดกระเบื้องหลังคาของไทยจะขยายตัวประมาณร้อยละ 3-5 ส่วนตลาดกระเบื้องหลังคาในระดับไฮเอนด์จะขยายตัวร้อยละ 8-10

นอกจากนี้ ยังเปิดเผยว่าบริษัท SCG ซึ่งเป็นบริษัทแม่ มีนโยบายสนับสนุนให้ธุรกิจในการพัฒนาสินค้าร่วมกัน โดยจัดสรรงบประมาณด้านวิจัยและพัฒนาผลิตภัณฑ์ร้อยละ 2 ของยอดขาย โดยล่าสุดได้เปิดนวัตกรรมกระเบื้องลายหินแบบบางน้ำหนักเบา หรือ “เซราฟิโน บาย เอ็กเซลล่า” อย่างเป็นทางการ (ที่มา: [www.bangkokbiznews.com](http://www.bangkokbiznews.com) วันที่ 24 ธันวาคม 2552)

## กระเบื้องตราเพชรคาดรายได้ปี 2553 ขยายตัวกว่าร้อยละ 10

นายสาธิต สูดบรรทัด รองกรรมการผู้จัดการสายงานการขายและการตลาด บริษัท กระเบื้องหลังคาตราเพชร จำกัด (มหาชน) เปิดเผยว่า ในปี 2553 ภาพรวมสินค้ากลุ่มวัสดุก่อสร้างจะขยายตัวมากกว่าปีนี้ โดยเฉพาะผลิตภัณฑ์กระเบื้องจะฟื้นตัวตามภาวะเศรษฐกิจและตลาดที่อาศัย ซึ่งส่วนหนึ่งเป็นผลจาก

มาตรการกระตุ้นเศรษฐกิจของรัฐบาล และการแก้ไขปัญหาหนี้สินให้กับภาคประชาชนระดับกลางและระดับล่าง

สำหรับรายได้ของบริษัทในปี 2553 คาดว่าจะขยายตัวไม่ต่ำกว่าร้อยละ 10 เนื่องจากมีปัจจัยบวกทั้งเรื่องของกำลังการผลิตใหม่ และการฟื้นตัวของภาคการก่อสร้างจากมาตรการกระตุ้นเศรษฐกิจของรัฐบาล ซึ่งจะส่งผลให้ความต้องการกระเบื้องคอนกรีต และผลิตภัณฑ์ไฟเบอร์ซีเมนต์เติบโตอย่างมาก (ที่มา: [www.bangkokbiznews.com](http://www.bangkokbiznews.com) วันที่ 18 ธันวาคม 2552)

## SCG คาดทิศทางอุตสาหกรรมปูนซีเมนต์ปี 2553 สดใส

นายกานต์ ตระกูลสุน กรรมการผู้จัดการใหญ่เครือซีเมนต์ไทย (SCG) คาดการณ์ว่าในปี 2553 อุตสาหกรรมปูนซีเมนต์ของไทยจะมีการขยายตัวในเกณฑ์ดี โดยสัญญาณบวกเริ่มปรากฏชัดตั้งแต่ไตรมาส 3 ของปี 2552 จะเห็นได้จากปริมาณการใช้ปูนซีเมนต์ในประเทศขยายตัวร้อยละ 7 ภายหลังจากหดตัวร้อยละ 10 ในไตรมาสที่ 1 และร้อยละ 4 ในช่วงไตรมาสที่ 2

นายปราโมทย์ เตชะสุพัฒน์กุล กรรมการผู้จัดการใหญ่บริษัทเอสซีซี ซีเมนต์ จำกัด เชื่อว่าในปี 2553 อุตสาหกรรมปูนซีเมนต์จะขยายตัวต่อเนื่อง ซึ่งส่วนหนึ่งเป็นผลมาจากนโยบายรัฐบาลทั้งด้านการกระตุ้นเศรษฐกิจ ด้านรายได้เกษตรกร พัฒนาระบบสาธารณสุขโลก ทั้งนี้ นายปราโมทย์คาดว่าในปี 2553 จะมีปริมาณการบริโภคปูนซีเมนต์ในประเทศประมาณ 24-25 ล้านตัน หรือขยายตัวร้อยละ 0-5 สำหรับราคาปูนซีเมนต์อาจปรับลดลงได้เนื่องจากปัจจุบันประเทศไทยมีผลผลิตปูนซีเมนต์มากกว่าความต้องการใช้ในประเทศ กล่าวคือ มีกำลังการผลิตปูนซีเมนต์ประมาณ 50 ล้านตันต่อปี แต่มีการบริโภคในประเทศเพียง 24 ล้านตันต่อปี

สำหรับบริษัท ทีพีโอ โพลีน จำกัด (มหาชน) คาดการณ์ว่าในปี 2553 จะมีปริมาณการบริโภคปูนซีเมนต์ในประเทศประมาณ 25 ล้านตันซึ่งสอดคล้องกับการคาดการณ์ของ SCG และเชื่อว่าปัจจัยหลักที่จะช่วยกระตุ้นตลาดปูนซีเมนต์ในประเทศมี 2 ประการ คือ ราคาพืชผลทางการเกษตร และการประมูลรถไฟฟ้ามหานคร สาย

(ที่มา: [www.thannews.th.com](http://www.thannews.th.com) วันที่ 28 ธันวาคม 2552)

## **สถาบันเหล็กขอเวลา 6 เดือน ศึกษาเหล็กขั้นต้นเชิงลึก**

นายวิกรม วัชรกุลป์ ผู้อำนวยการสถาบันเหล็กและเหล็กกล้าแห่งประเทศไทย เปิดเผยว่าสถาบันเหล็กจะเริ่มศึกษาความเป็นไปได้โครงการเหล็กขั้นต้นคุณภาพสูงเชิงลึกในเดือนมกราคม 2553 คาดว่าจะใช้เวลาในการศึกษา 6 เดือน เมื่อได้ข้อสรุปแล้วจะเสนอ กรม. เพื่อเป็นข้อมูลประกอบการตัดสินใจต่อไป

ทั้งนี้ สถาบันเหล็กได้รับงบประมาณศึกษาความเป็นไปได้เชิงลึก 38 ล้านบาท โดยจะใช้วิธีประสานงานร่วมกับองค์กรปกครองส่วนท้องถิ่นและผู้นำชุมชน ในพื้นที่ภาคตะวันออก 2 แห่งซึ่งเป็นพื้นที่ที่มีเอกสารสิทธิและมีประชากรไม่หนาแน่น (ที่มา: กรุงเทพธุรกิจ วันที่ 11 ธันวาคม 2552)

## **เหล็กสยามยามาโตะเตรียมเริ่มผลิตไตรมาส 1 ปี 2553 หลังศาลปลด ล็อคมาบตาพุด**

บริษัท เหล็กสยามยามาโตะ จำกัด เปิดเผยว่า โครงการผลิตเหล็กโครงสร้างรูปพรรณและเชื่อมพีดเหล็กกล้ารีดร้อนที่ศาลปกครองกลางมีคำสั่งให้ยกเลิกการระงับดำเนินการในคดีมาบตาพุด เมื่อวันที่ 23 ธันวาคม 2552 เป็นโครงการก่อสร้างโรงงานใหม่แห่งที่ 2 มูลค่าการลงทุน 12,000 ล้านบาท ผลิตเหล็กโครงสร้างรูปพรรณรีดร้อนขนาดเล็กถึงขนาดกลางมีกำลังการผลิต 4 แสนตันต่อปี ทั้งนี้โครงการดังกล่าวได้รับความเห็นชอบ EIA และได้ใบอนุญาตการใช้ที่ดินและประกอบกิจการจาก กนอ. ก่อนวันที่รัฐธรรมนูญมีผลบังคับใช้จึงไม่เข้าข่าย 65 โครงการที่ถูกศาลระงับ

บริษัทคาดว่าจะเริ่มดำเนินการผลิตได้ในช่วงไตรมาสที่ 1/2553 โดยในปีแรกจะใช้กำลังการผลิตประมาณร้อยละ 60-70 และจะผลิตเต็มกำลังการผลิตใน 2-3 ปีถัดไป

(ที่มา: [www.prachachat.net](http://www.prachachat.net) วันที่ 28 ธันวาคม 2552)



## ข่าวเศรษฐกิจและ อุตสาหกรรมพื้นฐานต่างประเทศ

### นางสาวรพี เกตุอนเมฆ

#### Rio Alto วางแผนก่อสร้างโรงถลุงทองแดงในเปรู

บริษัท Rio Alto ของแคนาดา วางแผนที่จะก่อสร้างโรงถลุงทองแดงและทองคำทางตอนเหนือของ La Libertad ในเปรู ซึ่งจะเริ่มต้นในปลายปี 2552 และคาดว่าจะเริ่มผลิตได้ราวกลางปี 2553 ตามแผนการที่กำหนดไว้

คาดว่าเหมืองนี้จะมีปริมาณสำรองแร่ทองแดง ประมาณ 3 ล้านปอนด์ และแร่ทองคำประมาณ 4 ล้านออนซ์

(ที่มา : [www.mining-technology.com](http://www.mining-technology.com), วันที่ 7 ธันวาคม 2552)

#### Marubeni คาดว่าในปี 2553 จะเกิดอุปสงค์ส่วนเกินโลหะอะลูมิเนียม

บริษัท Marubeni คาดว่า ในปี 2553 จะเกิดอุปสงค์ส่วนเกินโลหะอะลูมิเนียม และในปี 2554 จะเกิดความสมดุลระหว่างอุปสงค์และอุปทาน โดยความต้องการส่วนเกินในโลหะอะลูมิเนียมคาดว่าจะอยู่ที่ระดับ 1.19 ล้านตันในปี 2553 ซึ่งน้อยกว่าปี 2552 ที่คาดว่าอุปสงค์ส่วนเกินจะอยู่ที่ระดับ 2.57 ล้านตัน

ขณะที่ผลผลิตอะลูมิเนียมในจีนคาดว่าจะเพิ่มขึ้นในปี 2553 เมื่อเทียบกับปี 2552 และผลผลิตจะลดลงในยุโรปและอเมริกาเหนือ เนื่องจากต้นทุนการผลิตที่เพิ่มขึ้น สำหรับราคาโลหะอะลูมิเนียมที่ตลาดโลหะลอนดอน คาดว่าจะอยู่ที่ระดับ 1,900 เหรียญสหรัฐฯต่อตัน ในช่วงไตรมาสแรกในปี 2553 และจะเพิ่มขึ้นเป็น 2,000 เหรียญสหรัฐฯต่อตันในช่วงไตรมาส 2

(ที่มา : Reuters, วันที่ 5 ธันวาคม 2552)

#### รัสเซียวางแผนเพิ่มผลผลิตนิกเกิล

กระทรวงอุตสาหกรรมและการค้าของสมาพันธรัฐรัสเซีย คาดว่าผลผลิตนิกเกิลจะเพิ่มขึ้นจาก 225,000 ตัน ในปี 2553 เป็น 240,000 ตันในปี 2554 คาดว่าในปี 2558 และปี 2563 อยู่ระหว่าง 280,000-290,000 ตัน และระหว่าง 291,000-305,000 ตัน ตามลำดับ โดยมีบริษัท Norlisk Nickel เป็นผู้ผลิตโลหะนิกเกิลรายใหญ่ของรัสเซีย

(ที่มา : [www.stainless-steel-world.net](http://www.stainless-steel-world.net), วันที่ 10 ธันวาคม 2552)

#### บริษัท Xstrata ยืนยันที่จะขยายเหมืองแร่ทองแดง

บริษัท Xstrata Plc ผู้ผลิตทองแดงรายใหญ่อันดับ 4 ของโลก จะจ่ายเงินจำนวน 542 ล้านดอลลาร์สหรัฐฯ เพื่อขยายกิจการเหมืองแร่ทองแดง ในรัฐควีนแลนด์ ของออสเตรเลีย ซึ่งจะส่งผลให้มีผลผลิตเพิ่มขึ้นร้อยละ 60 ในปี 2557

การขยายการผลิตโดยการเปลี่ยนวิธีการทำเหมืองแบบเหมืองเปิด (open pit) เป็นเหมืองใต้ดิน (underground) ซึ่งเริ่มก่อสร้างเหมืองใต้ดินในช่วงครึ่งปีแรกของปี 2553 มีกำลังการผลิต

ทองแดง 50,000 ตันต่อปี และทองคำ 70,000 ออนซ์ต่อปี และจะเริ่มมีผลผลิตครั้งแรกราวปลายปี 2554 สำหรับผลผลิตจากการทำเหมืองแบบเปิดจะหยุดทำการผลิตในปี 2555

(ที่มา : Bloomberg, วันที่ 3 ธันวาคม 2552)

#### ค้นพบแร่เหล็กจำนวนมากใน Hebei ของจีน

มีการค้นพบแร่เหล็กจำนวนมากในจังหวัด Hebei ของจีน คาดว่าจะมีแร่เหล็กประมาณ 1 พันล้านตัน การค้นพบในครั้งนี้ เป็นการค้นพบแหล่งแร่เหล็กที่ใหญ่ที่สุดของจีน นับตั้งแต่ปี 2523

จีนเป็นประเทศหนึ่งที่มีความอุดมสมบูรณ์ของแหล่งแร่เหล็ก คาดว่าในปี 2558 จีนจะมีผลผลิตแร่เหล็กมากถึง 1.1-1.2 พันล้านตัน

(ที่มา : [www.commodityonline.com](http://www.commodityonline.com), วันที่ 15 ธันวาคม 2552)

#### กาตาร์ประกาศผลิตอะลูมิเนียม

บริษัท Qatalum ที่เป็นบริษัทร่วมทุนระหว่าง Qata Petroleum และ Norwegian Hydro ประกาศจะผลิตโลหะอะลูมิเนียมจากแร่เป็นครั้งแรกในกาตาร์ โดยเริ่มต้นที่จะผลิตโลหะอะลูมิเนียม จำนวน 585,000 ตัน

ผลผลิตโลหะอะลูมิเนียมจากบริษัท Qatalum ส่วนใหญ่จะจำหน่ายในสหภาพยุโรป อาเซียน และอเมริกา

(ที่มา : [www.kuna.net.kw](http://www.kuna.net.kw), วันที่ 20 ธันวาคม 2552)

### **บริษัทเหล็กของไต้หวัน ลงทุนซื้อหุ้นในบราซิล**

บริษัท China Steel ของไต้หวัน เข้าซื้อหุ้นบริษัท Namisa SA ของบราซิลจำนวน 95 ล้านเหรียญสหรัฐฯ นับเป็นครั้งแรกของบริษัทที่ลงทุนทำเหมืองแร่เหล็กในต่างประเทศ

บริษัท China Steel เป็นผู้ผลิตเหล็กรายใหญ่ที่สุด ของไต้หวัน โดยบริษัทตัดสินใจซื้อหุ้นร้อยละ 0.5 ใน Namisa SA จากบริษัท Sumitomo Metal Industries และอีกร้อยละ 0.5 จากบริษัท Itochu Corp รวมทั้งสิ้นเป็นเงิน 8.5 พันล้านเยน

บริษัท มีการนำเข้าแร่เหล็กจำนวน 16 ล้านตันทุกปี โดยร้อยละ 71 เป็นการนำเข้าจากออสเตรเลีย ในระยะแรกของการลงทุนครั้งนี้ บริษัท Namisa SA คาดว่าจะส่งแร่เหล็กให้บริษัท China Steel ประมาณ 200,000-30,000 ตันต่อปี และคาดว่าจะเพิ่มขึ้นเป็น 500,000 ตันต่อปี ในระยะยาว

(ที่มา : [www.chinamining.org](http://www.chinamining.org) วันที่ 18 ธันวาคม 2552)

### **บริษัท Norlisk Nickel จะเพิ่มการลงทุน ในปี 2553**

บริษัท Norlisk Nickel วางแผนจะเพิ่มการลงทุน โดยบริษัทจะเพิ่มการผลิตโลหะ निकิลลงอย่างน้อยที่สุด 15,000 ตัน ถึงระดับ 300,000 ตัน ในปี 2553 และจะลดการผลิตทองแดงลงร้อยละ 5 ในปีหน้า เนื่องจากคุณภาพแร่ทองแดงลดลง ซึ่งไม่คุ้มค่าต่อการลงทุน

รายได้ของบริษัทในช่วงครึ่งปีแรกของปี 2552 อยู่ที่ระดับ 4 พันล้านเหรียญสหรัฐฯ ลดลงร้อยละ 51 เมื่อเทียบกับช่วงเดียวกันในปี 2551

สำหรับราคานิกิลเพิ่มขึ้นอยู่ที่ระดับ 20,533 เหรียญสหรัฐฯต่อตันในเดือนสิงหาคม ปี 2552 หลังจากลดลงในเดือนมีนาคม อยู่ที่ระดับ 9,374 เหรียญสหรัฐฯต่อตัน ของปีเดียวกัน

(ที่มา : [www.sptimesrussia.com](http://www.sptimesrussia.com) วันที่ 14 ธันวาคม 2552)

### **บริษัท Alcoa ร่วมทุนกับชาวอุคิอาระเบียพัฒนาอุตสาหกรรมอะลูมิเนียม**

บริษัท Alcoa Inc. ของสหรัฐอเมริกา และบริษัท Ma'aden ของชาวอุคิอาระเบีย ร่วมลงทุนจำนวน 10.8 พันล้านเหรียญสหรัฐฯ ในการพัฒนาศูนย์กลางอุตสาหกรรมอะลูมิเนียมในชาวอุคิอาระเบีย เป็นการผลิตอะลูมิเนียมจากแร่บอกไซต์ ซึ่งจะมีการพัฒนาใน 2 ระยะ และคาดว่าจะในตอนแรกจะมีผลผลิตในปี 2557

บริษัท Ma'aden จะถือหุ้น 60% สำหรับบริษัท Alcoa Inc. จะถือหุ้นในส่วนที่เหลือ และสามารถหาผู้ร่วมทุนซึ่งจะถือหุ้น 20%

โดยโรงถลุงจะจัดตั้งในโชนอุตสาหกรรมของ Raz Az Zawr ทางชายฝั่งตะวันออกของชาวอุคิอาระเบีย

(ที่มา: [www.washingtonexaminer.com](http://www.washingtonexaminer.com), วันที่ 21 ธันวาคม 2552)

### **เวเนซุเอลาลดการผลิตเหล็ก และอะลูมิเนียม เพื่อประหยัดพลังงาน**

รัฐบาลเวเนซุเอลาประกาศแก้ปัญหาเรื่องพลังงาน โดยต้องการให้ธุรกิจลดการบริโภคพลังงานลงอย่างน้อยที่สุด 20% เมื่อเทียบกับปี 2551 เนื่องจากการลดลงของระดับน้ำในเขื่อน

บริษัท Sidor ผู้ผลิตเหล็กชั้นนำของประเทศเวเนซุเอลา ซึ่งมีรัฐบาลเป็นเจ้าของ จะปิดเตาถลุงเหล็กจำนวน 2 เตา ซึ่งจะประหยัดพลังงานได้ประมาณ 200 เมกกะวัตต์ ในการปิดเตาถลุงทางบริษัทจะทำการซ่อมแซมเตา ซึ่งต้องใช้เงินประมาณ 200 ล้านเหรียญสหรัฐฯ

สำหรับโรงถลุงอะลูมิเนียม Venalum ซึ่งถือหุ้นโดยรัฐบาล 80% ที่เหลือถือหุ้นโดยบริษัทจากญี่ปุ่น ได้แก่ Showa Denko, Marubeni, Kobe Steel, Sumitomo Chemical, Mitsubishi Materials และ Mitsubishi Aluminium จะหยุดการผลิตลงบางส่วน ทำให้ผลผลิตลดลงประมาณ 37-40 เปอร์เซ็นต์ และสามารถลดการใช้พลังงานประมาณ 300 เมกกะวัตต์

(ที่มา : Reuter, วันที่ 22 ธันวาคม 2552)

# สถานการณ์ตะกั่วและสังกะสีโลก

โดย นายบุญญวัฒน์ ขุนอินทร์



กลุ่มศึกษาตะกั่วและสังกะสีระหว่างประเทศ (International Lead and Zinc Study Group: ILZSG) เป็นหน่วยงานหนึ่งในองค์การสหประชาชาติ มีหน้าที่

เผยแพร่ข้อมูลเกี่ยวกับตะกั่วและสังกะสีด้านการค้าระหว่างประเทศ งานศึกษาเชิงลึกทางด้านเศรษฐศาสตร์ และจัดให้มีการประชุมนานาชาติเป็นประจำทุกปี เพื่อให้การค้าตะกั่วและสังกะสีระหว่างประเทศเกิดความโปร่งใส ซึ่งการประชุมประจำปี ครั้งที่ 54 ณ กรุงลิสบอน ประเทศโปรตุเกส ระหว่างวันที่ 8-9 ตุลาคม 2552 ได้สรุปสถานการณ์ตะกั่วและสังกะสีของโลกปี 2552-2553 ดังนี้

## สถานการณ์ตะกั่วโลก



**การผลิตแร่ตะกั่ว** ในปี 2552 คาดว่าจะมีการผลิตแร่ตะกั่ว 3.94 ล้านตัน เพิ่มขึ้นจากปี 2551 ร้อยละ 1.3 เนื่องจากการผลิตที่เพิ่มขึ้นมากในจีน ทั้งที่

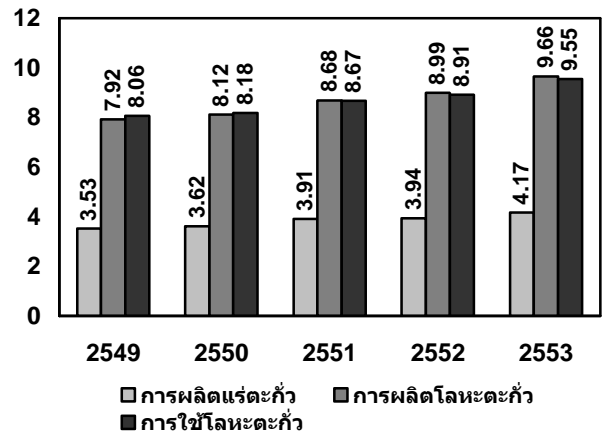
ในออสเตรเลีย แคนาดา และเปรู ลดการผลิตลงตามภาวะเศรษฐกิจที่หดตัว สำหรับปี 2553 คาดว่าการขยายตัวของการผลิตในจีน และการผลิตที่เพิ่มขึ้นในออสเตรเลีย รัสเซีย และเม็กซิโก จะทำให้การผลิตแร่ตะกั่วเพิ่มขึ้นจากปี 2552 ร้อยละ 5.8 เป็น 4.17 ล้านตัน

**การผลิตโลหะตะกั่ว** ในปี 2552 คาดว่าจะมีการผลิตโลหะตะกั่ว 8.99 ล้านตัน เพิ่มขึ้นจากปี 2551 ร้อยละ 3.4 โดยเป็นการผลิตที่เพิ่มขึ้นในจีนถึงร้อยละ 20 ซึ่งเป็นส่วนสำคัญที่ช่วยชดเชยการลดการผลิตลงในหลายประเทศ สำหรับปี 2553 คาดว่าการผลิตโลหะตะกั่วจะเพิ่มขึ้นจากปี 2552 ร้อยละ 7.4 เป็น 9.66 ล้านตัน โดยเป็นผลมาจากการเปิดโรงถลุงในบราซิลและอินเดีย และผลผลิตจำนวนมากจากจีน เยอรมัน อิตาลี ญี่ปุ่น และสหรัฐอเมริกา

**การใช้โลหะตะกั่ว** ในปี 2552 คาดว่าจะมีการใช้โลหะตะกั่ว 8.91 ล้านตัน เพิ่มขึ้นจากปี 2551 ร้อยละ 3 โดยจีนยังเป็นประเทศที่มีการใช้

โลหะตะกั่วมากที่สุด คิดเป็นร้อยละ 45 ของการใช้ทั่วโลก เพิ่มขึ้นจากปี 2551 ร้อยละ 25 ซึ่งเป็นผลมาจากการผลิตและขยายยานพาหนะที่เพิ่มขึ้น และจะขยายตัวต่อเนื่องร้อยละ 7.8 ในปี 2553 แต่ในสหรัฐอเมริกาการใช้โลหะตะกั่วลดลงจากปี 2551 ร้อยละ 4.9 และจะหดตัวต่อเนื่องร้อยละ 2.5 ในปี 2553 เช่นเดียวกับในยุโรปที่ลดลงจากปี 2551 ร้อยละ 15.6 ซึ่งเป็นระดับที่ต่ำที่สุดในรอบ 50 ปี แต่ในปี 2553 จะฟื้นตัวร้อยละ 8.8 ทำให้ปี 2553 คาดว่าจะมีการใช้โลหะตะกั่วทั่วโลก 9.55 ล้านตัน เพิ่มขึ้นจากปี 2552 ร้อยละ 7.2

หน่วย : ล้านตัน



ที่มา : ILZSG

ดังนั้นในปี 2552 คาดว่าจะมีผลผลิตโลหะตะกั่วส่วนเกินในตลาดประมาณ 80,000 ตัน และจะมีผลผลิตโลหะตะกั่วส่วนเกินในตลาดมากกว่า 100,000 ตัน ในปี 2553

## สถานการณ์สังกะสีโลก



**การผลิตแร่สังกะสี** ในปี 2552 คาดว่าจะมีการผลิตแร่สังกะสี 11.08 ล้านตัน ลดลงจากปี 2551 ร้อยละ 5.6 อันเป็นผลมาจากการลด

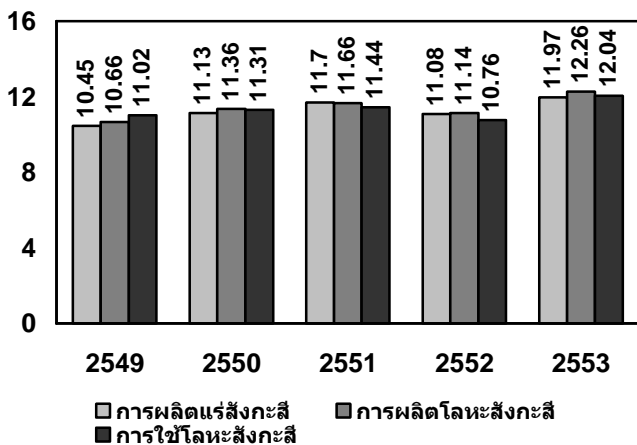
การผลิตและการทยอยปิดตัวลงของเหมืองที่เกิดขึ้นในช่วงปลายปี 2551 สำหรับปี 2553 คาดว่าจะมีการผลิตแร่สังกะสี 11.97 ล้านตัน เพิ่มขึ้นจากปี 2552 ร้อยละ 8.1 โดยส่วนใหญ่จะเป็นผลมาจากผลผลิตที่เพิ่มขึ้นในเม็กซิโก เนื่องจากมีการเปิดเหมือง Pensaquito ของบริษัท Goldcorp ซึ่งมีกำลังผลิต 190,000 ตันต่อปี และผลผลิตจำนวนมากจากออสเตรเลีย จีน ฟินแลนด์ อินเดีย อิหร่าน และรัสเซีย

แปลและเรียบเรียงจาก Lead and Zinc Outlook for 2009-2010, "ENGINEERING AND MINING JOURNAL" ฉบับ November 2009 หน้า 112

**การผลิตโลหะสังกะสี** ในปี 2552 คาดว่าจะมีการผลิตโลหะสังกะสี 11.14 ล้านตัน ลดลงจากปี 2551 ร้อยละ 4.7 โดยเป็นผลมาจากการลดการผลิตและการหยุดผลิตของโรงถลุงเช่นเดียวกัน แต่ในปี 2553 คาดว่าจะมีการผลิตโลหะสังกะสี 12.26 ล้านตัน เพิ่มขึ้นจากปี 2552 ร้อยละ 10.1 ตามแผนการผลิตที่เพิ่มขึ้นของโรงถลุงจากที่ลดการผลิตในปี 2552

**การใช้โลหะสังกะสี** ในปี 2552 คาดว่าจะมีการใช้โลหะสังกะสี 10.76 ล้านตัน ลดลงจากปี 2551 ร้อยละ 5.6 เป็นการลดลงที่มากที่สุดนับตั้งแต่ปี 2518 โดยเป็นผลมาจากภาวะเศรษฐกิจหดตัว ทำให้การใช้โลหะสังกะสีลดลงในหลายประเทศ ยกเว้นจีนและอินเดียที่มีการใช้โลหะสังกะสีเพิ่มขึ้นร้อยละ 16.8 และ 6.2 ตามลำดับ สำหรับปี 2553 คาดว่าการใช้โลหะตะกั่วในหลายประเทศจะฟื้นตัว แต่ยังคงอยู่ในระดับที่ต่ำกว่าปี 2551 และเมื่อรวมกับการใช้โลหะสังกะสีของจีนและอินเดียที่เพิ่มขึ้นร้อยละ 7.6 และ 10.6 ตามลำดับ จะทำให้มีการใช้โลหะตะกั่วทั้งโลก 12.04 ล้านตัน เพิ่มขึ้นจากปี 2552 ร้อยละ 11.09

หน่วย: ล้านตัน



ที่มา : ILZSG

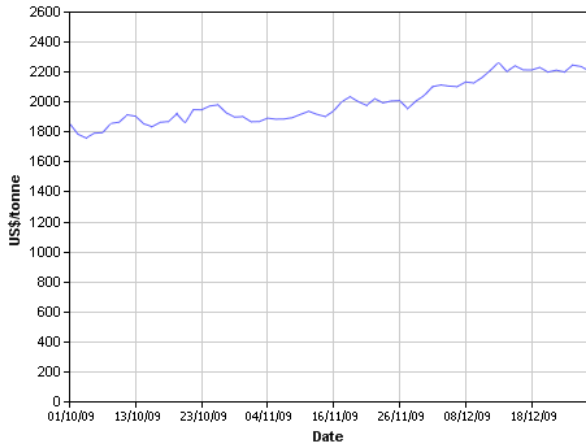
ดังนั้นในปี 2552 คาดว่าจะมีผลผลิตโลหะสังกะสีส่วนเกินในตลาดประมาณ 380,000 ตัน และจะมีผลผลิตโลหะสังกะสีส่วนเกินในตลาด 227,000 ตัน ในปี 2553

# ราคาแร่และโลหะที่น่าสนใจ

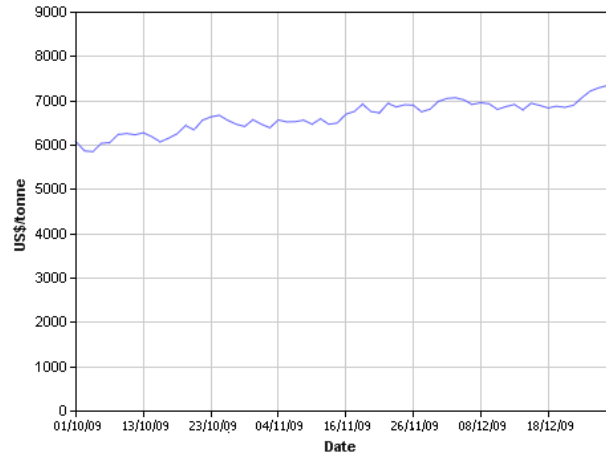
โดย นายจรินทร์ ชลไพศาล

Non-ferrous metals (www.lme.com)

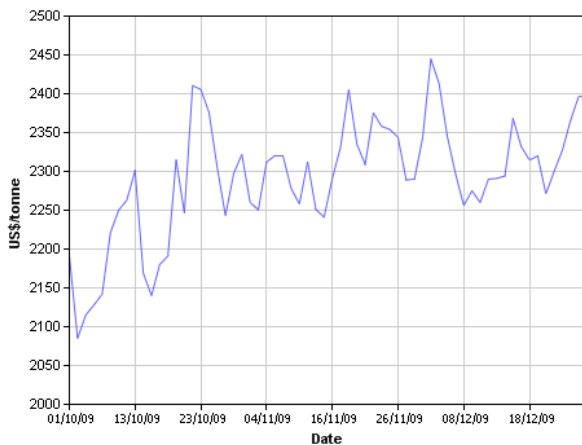
ราคาโลหะอะลูมิเนียม ช่วง 1 ต.ค.- 31 ธ.ค. 52



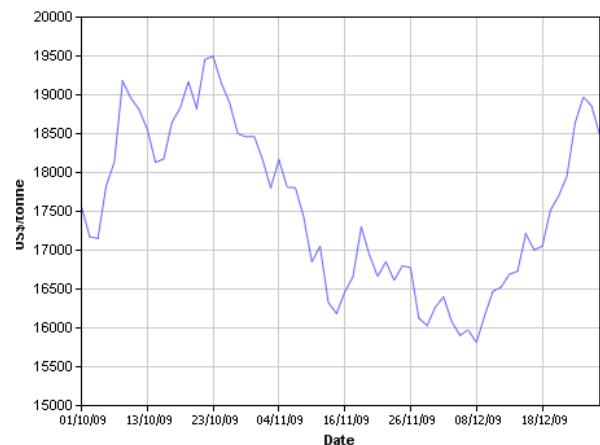
ราคาโลหะทองแดง ช่วง 1 ต.ค.- 31 ธ.ค. 52



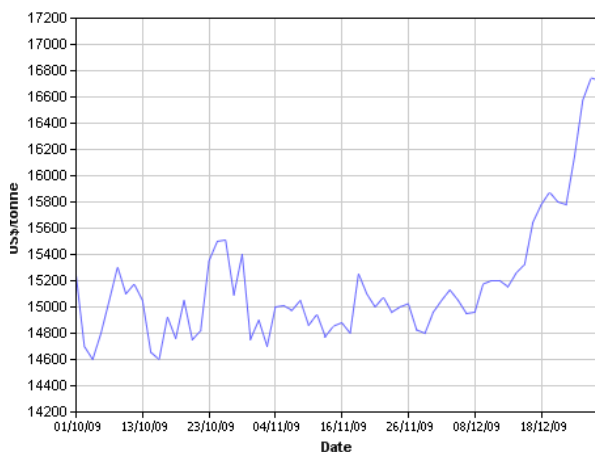
ราคาโลหะตะกั่ว ช่วง 1 ต.ค.- 31 ธ.ค. 52



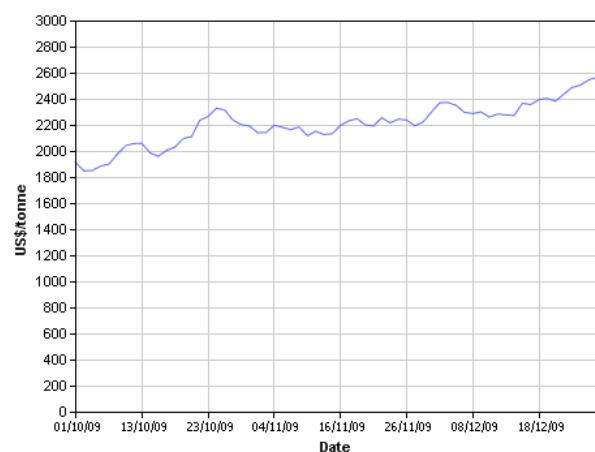
ราคาโลหะนิกเกิล ช่วง 1 ต.ค.- 31 ธ.ค. 52



ราคาโลหะดีบุก ช่วง 1 ต.ค.- 31 ธ.ค. 52

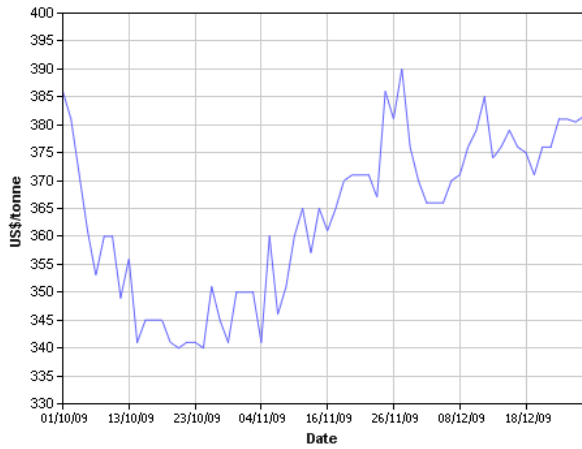


ราคาโลหะสังกะสี ช่วง 1 ต.ค.- 31 ธ.ค. 52

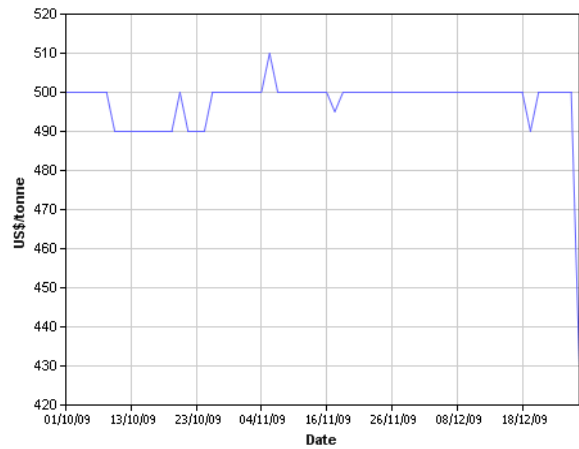


## Steel Billet ([www.lme.com](http://www.lme.com))

ราคา Mediterranean Steel Billet ช่วง 1 ต.ค.- 31 ธ.ค. 52



ราคา Far East Steel Billet ช่วง 1 ต.ค.- 31 ธ.ค. 52



## Precious Metals ([www.metalprices.com](http://www.metalprices.com))

ราคาโลหะทองคำ ช่วง 1 ต.ค.- 31 ธ.ค. 52



ราคาโลหะเงิน ช่วง 1 ต.ค.- 31 ธ.ค. 52



## ราคาแร่ที่น่าสนใจ

ชนิดแร่	หน่วย	ธ.ค. 52	พ.ย. 52	ต.ค. 52
Antimony <sup>(1)</sup>	US\$/ton	5,750	6,075	6,150
Barite <sup>(2)</sup>				
- Chemical grade (Chinese, CIF Gulf Coast)	US\$/ton	92-114	92-114	92-114
- Drilling grade (Unground) (API Grade, Chinese Gulf Coast)		94-108	94-108	97-99
Coal (Newcastle Coal Price Index) <sup>(3)</sup>	US\$/ton	81.85	79.55	71.74
Diatomite <sup>(2)</sup> (USA, flux-calcined filter-aids, del UK)	£/ton	540-750	380-420	380-420
Feldspar <sup>(2)</sup>				
- Turkish, FOB Gulluk, Na feldspar, Crude, -10mm size bulk	US\$/ton	22-23	22-23	22-23
- Turkish, FOB Gulluk, Na feldspar, Glass grade, -500 microns, bagged		70	70	70
Gypsum <sup>(4)</sup> (HS 25201000001: Thailand export price)	฿/ton	n.a.	550.5	566
Iron ore <sup>(5)</sup> (HS 2601: China import from Australia price)	US\$/ton	n.a.	78.91	79.18
Kaolin <sup>(2)</sup>				
- No 1 paper coating grade, Ex-Georgia plant, s.ton	US\$/ton	146-185	146-185	146-185
- No 2 paper coating grade, Ex-Georgia plant, s.ton		95-147	95-147	95-147
Manganese <sup>(1)</sup>	US\$/ton	2,650	2,600	2,600
Mercury <sup>(1)</sup>	US\$/flask	550	600	600
Potash <sup>(2)</sup> (Muriate 60% K <sub>2</sub> O, Standard, bulk, FOB Saskatchewan)	C\$/ton	450-480	500-530	500-530
Silver <sup>(1)</sup>	US\$/tr.oz	17.0	17.8	16.8
Tantalum <sup>(1)</sup>	US\$/lb.	39.5	39.5	39.5
Tin <sup>(1)</sup>	US\$/kg	15.8	14.8	14.8
Tungsten <sup>(1)</sup>	US\$/ton	14,685	14,520	14,465
Zinc ore <sup>(5)</sup> (HS 2608: China import from Australia price)	US\$/ton	n.a.	598.6	425.9

ที่มา: 1) [www.mineralprices.com](http://www.mineralprices.com)

2) วารสาร Industrial Mineral

3) [www.globalcoal.com](http://www.globalcoal.com)

4) กรมศุลกากร

5) [www.gtis.com/gta](http://www.gtis.com/gta)



# มุมมองทางเศรษฐกิจศาสตร์

## การเปิดเสรีอาเซียน 2553: นัยต่ออุตสาหกรรมเหมืองแร่ของไทย

โดย นายจรินทร์ ชลไพศาล



สวัสดีปีใหม่ครับ วันที่ 1 มกราคม 2553 นี้เป็นวันสำคัญสำหรับประเทศสมาชิกอาเซียน เนื่องจากถึงกำหนดเวลาที่ประเทศสมาชิกอาเซียนเดิม ได้แก่ บรูไน มาเลเซีย อินโดนีเซีย ฟิลิปปินส์ สิงคโปร์ และไทยจะต้องเปิดเสรีทั้ง

ด้านการค้าและการลงทุนให้มากขึ้น เพื่อมุ่งสู่การเป็นประชาคมเศรษฐกิจอาเซียน (ASEAN Economic Community: AEC) ภายในปี 2563 ดังนั้น คอด้มนั้มุมมองทางเศรษฐกิจศาสตร์ฉบับนี้ก็จะกล่าวถึงนัยของการเปิดเสรีอาเซียนในปี 2553 ต่ออุตสาหกรรมเหมืองแร่ของไทยโดยแบ่งเป็น 3 หัวข้อหลัก ได้แก่ การค้าแร่ของไทยกับอาเซียน กรอบการเปิดเสรีอาเซียน และการคาดการณ์ผลของการเปิดเสรีอาเซียนต่ออุตสาหกรรมเหมืองแร่ของไทย

### 1. การค้าแร่ของไทยกับอาเซียน

ในปี 2551 ไทยมีมูลค่าการค้าสินค้าแร่<sup>1</sup> ประมาณ 2,081 ล้านดอลลาร์สหรัฐฯ โดยมีการนำเข้าแร่ 1,791 ล้านดอลลาร์สหรัฐฯ ส่งออกเพียง 289 ดอลลาร์สหรัฐฯ (ตารางที่ 1) ทั้งนี้ สินค้าแร่นำเข้าที่สำคัญของไทย คือ ถ่านหิน (HS 2701-04) ซึ่งมีสัดส่วนประมาณร้อยละ 61.7 ของมูลค่าแร่นำเข้าทั้งหมด ในขณะที่แร่ขี้ผึ้งและแอนไฮโดรต์ (HS 252010) เป็นแร่ส่งออกที่สำคัญที่สุด โดยมีสัดส่วนประมาณร้อยละ 33.9 ของมูลค่าแร่ส่งออกทั้งหมด

#### ตารางที่ 1 มูลค่าการค้าสินค้าแร่ทั้งหมดของไทย

หน่วย: ล้านดอลลาร์สหรัฐฯ

รหัสศุลกากร (HS)	ส่งออก	นำเข้า	ดุลการค้า	การค้ารวม
2501-20, 2524-30	188	301	-113	488
26	85	384	-299	470
2701-04	16	1,106	-1,090	1,123
<b>รวม</b>	<b>289</b>	<b>1,791</b>	<b>-1,502</b>	<b>2,081</b>

ที่มา: Global Trade Atlas

<sup>1</sup> สินค้าแร่สามารถแบ่งตามรหัสศุลกากร (Harmonize system: HS) ออกเป็น 3 กลุ่ม ได้แก่ - รหัส HS 2501-20 และ 2524-30 ได้แก่ เกลือ กำมะถัน ดิน และหิน - รหัส HS 26 หมายถึง สินแร่ ตะกรัน และแก้ว - รหัส HS 2701-04 หมายถึง ถ่านหินประเภทต่างๆ

อาเซียนเป็นตลาดสินค้าแร่ที่สำคัญของประเทศไทย โดยในปี 2551 ไทยมีการค้าแร่กับกลุ่มประเทศอาเซียน 1,100 ล้านดอลลาร์สหรัฐฯ คิดเป็นสัดส่วนร้อยละ 52.9 ของมูลค่าการค้าแร่ทั้งหมดของไทย แบ่งเป็นการส่งออก 129 ล้านดอลลาร์สหรัฐฯ หรือคิดเป็นร้อยละ 44.6 ของมูลค่าการค้าส่งออกแร่ทั้งหมด และมีการนำเข้า 971 ล้านดอลลาร์สหรัฐฯ หรือคิดเป็นร้อยละ 54.2 ของมูลค่าการค้านำเข้าทั้งหมด (ตารางที่ 2) ทั้งนี้ ประเทศไทยมีการนำเข้าจากกลุ่มประเทศอาเซียนมากที่สุด คือ ถ่านหิน ซึ่งไทยนำเข้าจากประเทศอินโดนีเซียคิดเป็นสัดส่วนร้อยละ 77.7 ของมูลค่าการค้านำเข้าถ่านหินทั้งหมด

#### ตารางที่ 2 มูลค่าการค้าสินค้าแร่ของไทยในตลาดอาเซียน

หน่วย: ล้านดอลลาร์สหรัฐฯ

รหัสศุลกากร (HS)	ส่งออก	นำเข้า	ดุลการค้า	การค้ารวม
2501-20, 2524-30	110	53	57	163
26	2	14	-11	16
2701-4	16	905	-888	921
<b>รวม</b>	<b>129</b>	<b>971</b>	<b>-842</b>	<b>1,100</b>

ที่มา: Global Trade Atlas

### 2. กรอบการเปิดเสรีอาเซียน

กรอบการเปิดเสรีอาเซียนแบ่งออกเป็น 3 ด้านหลักๆ คือ การเปิดเสรีด้านการค้าสินค้า (Agreement on the Common Effective Preferential Tariff: CEPT) การเปิดเสรีด้านการค้าบริการ (ASEAN Framework Agreement on Services: AFAS) และการเปิดเสรีด้านการลงทุน (ASEAN Investment Area: AIA)

#### 2.1. กรอบการเปิดเสรีการค้าสินค้า (CEPT)<sup>2</sup> กลุ่ม

ประเทศอาเซียนได้ร่วมกันจัดตั้ง AFTA ขึ้นตั้งแต่ปี 2535 และได้ทยอยลดภาษีนำเข้าตามกรอบความตกลงว่าด้วยการใช้อัตราภาษีพิเศษที่เท่ากันสำหรับเขตการค้าเสรีอาเซียน (CEPT) อย่างต่อเนื่อง ซึ่งประเทศสมาชิกอาเซียนเดิม 6 ประเทศ และประเทศสมาชิก

<sup>2</sup> ในปัจจุบันกลุ่มประเทศอาเซียนได้ปรับปรุงข้อตกลงการค้าสินค้าใหม่เรียกว่า ASEAN Trade in Goods Agreement (ATIGA) ซึ่งได้เพิ่มเติมขอบเขตที่นอกเหนือไปจากการลดภาษีระหว่างกัน เช่น มาตรการอุปสรรคต่อเทคนิคทางการค้า กฎว่าด้วยถิ่นกำเนิดสินค้า มาตรการสุขอนามัยและสุขอนามัยพืช มาตรการปกป้องทางการค้า และกระบวนการระงับข้อพิพาท เป็นต้น อย่างไรก็ตาม เนื่องจากประเทศสมาชิกอาเซียนยังให้สัตยาบันไม่ครบ ATIGA จึงยังไม่ผลบังคับใช้ในวันที่ 1 มกราคม 2553

อาเซียนใหม่ 4 ประเทศ จะต้องลดภาษีสินค้านำเข้าทั้งหมดยกเว้นสินค้าอ่อนไหวลงเหลือร้อยละ 0 ในวันที่ 1 มกราคม 2553 และ 1 มกราคม 2558 ตามลำดับ (ตารางที่ 3)

**ตารางที่ 3 กรอบเวลาการลดภาษีตามกรอบ CEPT ของ AFTA**

ประเทศ	ร้อยละ 0-5	ร้อยละ 0
บรูไน มาเลเซีย อินโดนีเซีย ฟิลิปปินส์ สิงคโปร์ และไทย	1/01/2546 (สินค้าร้อยละ 60 ของ Inclusive list ต้องลดเหลือร้อยละ 0)	1/01/2553
เวียดนาม	2546	1/01/2558
สปป.ลาว พม่า	2548	1/01/2558
กัมพูชา	2550	1/01/2558

ที่มา: กรมเจรจาการค้าระหว่างประเทศ

**2.2. กรอบการเปิดเสรีด้านการค้าบริการ (AFAS)** เป็นการทยอยเพิ่มสัดส่วนการถือหุ้นของการลงทุนจากต่างประเทศ โดย AEC Blueprint ได้ระบุให้สมาชิกต้องเปิดตลาดตามเป้าหมายที่กำหนดจนถึงปี 2558 โดยกำหนดระดับเปิดตลาดในด้านบริการแต่ละสาขา ดังนี้

- สาขาบริการที่เร่งรัด (ท่องเที่ยว สุขภาพ คอมพิวเตอร์ โทรคมนาคม) ต้องอนุญาตให้นักลงทุนอาเซียนเข้ามาถือหุ้นในนิติบุคคลที่ให้บริการไม่น้อยกว่าร้อยละ 51 ภายในปี 2551 และเพิ่มเป็นร้อยละ 70 ภายในปี 2553
- สาขาโลจิสติกส์ ต้องเปิดให้ถือหุ้นได้ไม่น้อยกว่าร้อยละ 49 ในปี 2551 และร้อยละ 51 ในปี 2553 และร้อยละ 70 ในปี 2556
- สาขาบริการอื่นๆ ที่เหลือ ต้องเปิดให้ถือหุ้นได้ไม่น้อยกว่าร้อยละ 49 ในปี 2551 และร้อยละ 51 ในปี 2553 และร้อยละ 70 ในปี 2558

**2.3. การเปิดเสรีด้านการลงทุน (AIA)** ปัจจุบันกลุ่มประเทศอาเซียนได้ปรับปรุงข้อตกลงด้านการลงทุนใหม่ เรียกว่า ASEAN Comprehensive Investment Agreement (ACIA) ครอบคลุมการเปิดเสรีการลงทุน 5 สาขา ได้แก่ อุตสาหกรรมการผลิต เกษตร ประมง ป่าไม้ และเหมืองแร่ อย่างไรก็ตาม ประเทศไทย อินโดนีเซีย และ สปป.ลาว ยังไม่ได้ให้สัตยาบัน ACIA จึงยังไม่มีผลบังคับใช้ในวันที่ 1 มกราคม 2553

ทั้งนี้ ด้วยพันธกรณีผูกพันภายใต้ AIA เดิมที่มีผลบังคับใช้แล้วตั้งแต่ปี 2541 นั้น กำหนดให้วันที่ 1 มกราคม 2553 ประเทศสมาชิกเดิมต้องเปิดเสรีสาขาที่ผูกพันไว้ในรายการสงวนชั่วคราว (Temporary Exclusion List: TEL) ให้แก่นักลงทุนอาเซียน สำหรับ

สาขาที่ไทยต้องเปิดเสรี ได้แก่ การทำประมงเฉพาะการเพาะเลี้ยงสัตว์น้ำ การทำป่าไม้จากป่าปลูก และการทำกิจการเพาะขยายหรือปรับปรุงพันธุ์พืช อย่างไรก็ตาม วันที่ 12 พฤศจิกายน 2552 คณะกรรมการนโยบายเศรษฐกิจระหว่างประเทศ (กนศ.) มีมติให้ ทบทวนมติเดิมที่ประเทศจะต้องเปิดเสรีตามกรอบ AIA โดยให้ขยายระยะเวลาการมีผลบังคับใช้ออกไปก่อน

### 3. การคาดการณ์ผลของการเปิดเสรีอาเซียน 2553 ต่ออุตสาหกรรมเหมืองแร่ไทย

เมื่อพิจารณาผลกระทบของการเปิดเสรีจากข้อตกลงทั้ง 3 ด้านข้างต้น คาดว่าอุตสาหกรรมเหมืองแร่อาจได้รับผลกระทบจากการเปิดเสรีการค้าสินค้า และการเปิดเสรีการลงทุน ดังนี้

#### 3.1. ผลของการเปิดเสรีด้านการค้าสินค้า

**3.1.1. ด้านภาษีนำเข้า** คาดว่าการยกเลิกการเก็บภาษีนำเข้าสำหรับสินค้าแร่ในปี 2553 จะไม่ส่งผลกระทบต่อ การนำเข้าแร่ของไทยแต่อย่างใด เนื่องจากปัจจุบันประเทศไทยไม่มีการเก็บ ภาษีนำเข้าสินค้าแร่จากประเทศสมาชิกอาเซียนอยู่แล้ว (ตารางที่ 4) ในทางตรงกันข้ามผู้ส่งออกแร่ของไทยจะได้รับผลประโยชน์จากการลดภาษีนำเข้าสินค้าแร่ของประเทศอินโดนีเซีย มาเลเซีย และ ฟิลิปปินส์ ซึ่งในปี 2552 มีอัตราภาษีนำเข้าอยู่ที่ระดับร้อยละ 0-5

**ตารางที่ 4 อัตราภาษีนำเข้าสินค้าแร่ของประเทศสมาชิกอาเซียน เดิมที่เก็บจากประเทศสมาชิกอาเซียน (CEPT rate) ในปี 2552**

ประเทศ	HS 2501-20, 2524-30	HS 26	HS 2701-04
ไทย	0	0	0
อินโดนีเซีย	0-5	0	0
มาเลเซีย	0-5	0	0
ฟิลิปปินส์	0-3	0-3	0-3
สิงคโปร์	0	0	0
บรูไน	0	0	0

ที่มา: AFTA Consolidated 2008 CEPT Package

สาเหตุที่ภาษีนำเข้าสินค้าแร่อยู่ในระดับค่อนข้างต่ำมาก เมื่อเทียบกับสินค้าอื่น เนื่องจากสินค้าแร่เป็นวัตถุดิบสำหรับการผลิตสินค้าขั้นกลางและขั้นสุดท้าย ดังนั้น ประเทศส่วนใหญ่ซึ่งต้องการนำเข้าสินค้าแร่เพื่อนำไปเพิ่มมูลค่าเป็นสินค้าขั้นกลางและขั้นสุดท้ายจึงไม่ตั้งกำแพงภาษีเนื่องจากการกีดกันการนำเข้า ในทางตรงกันข้ามหลายประเทศมีนโยบายเพิ่มมูลค่าสินค้าแร่

ภายในประเทศจึงใช้มาตรการจำกัดการส่งออก ซึ่งถือเป็นมาตรการกีดกันทางการค้าที่ไม่ใช่ภาษี (Non-tariff barriers: NTBs)

**3.1.2. ด้านมาตรการที่ไม่ใช่ภาษี (NTBs)** โดยทั่วไปเมื่อประเทศถูกกำหนดให้ยกเลิกการเก็บภาษีนำเข้า หลายประเทศจึงหันไปใช้ NTBs เพิ่มขึ้น สำหรับสินค้าเริ่มมีความแตกต่างจากสินค้าทั่วไปซึ่ง NTBs มีวัตถุประสงค์เพื่อกีดกันการนำเข้า แต่เนื่องจากแร่เป็นสินค้าประเภทวัตถุดิบที่หลายประเทศต้องการนำเข้าและไม่ต้องส่งออกแร่ที่ยังไม่ผ่านการเพิ่มมูลค่า ดังนั้น หลายประเทศในอาเซียนจึงมี NTBs สำหรับสินค้าแร่โดยเฉพาะอย่างยิ่ง NTBs ด้านการจำกัดการส่งออก (ตารางที่ 5) ทั้งนี้ ผู้เขียนเชื่อว่าสำหรับผลกระทบทางการค้าสินค้าแล้ว NTBs จะมีผลกระทบต่อผู้ประกอบการในอุตสาหกรรมเหมืองแร่ของไทยมากกว่ามาตรการการลดภาษีนำเข้าที่ได้กล่าวมาแล้วข้างต้น

**ตารางที่ 5 ตัวอย่าง NTBs สำหรับสินค้าแร่ของประเทศไทยสมาชิกอาเซียนเดิมในปี 2552**

ประเทศ	ตัวอย่าง NTBs สำหรับสินค้าแร่ที่สำคัญ
ไทย	ห้ามส่งออกทรายที่มีซิลิกาออกไซด์สูงกว่า 75 โควตาส่งออกแร่อิปซัม
อินโดนีเซีย	ใบอนุญาตส่งออกทราย ภาษีส่งออกถ่านหิน
มาเลเซีย	ภาษีส่งออกดีบุก
ฟิลิปปินส์	ภาษีส่งออกทองแดง ทองคำ
สิงคโปร์	-
บรูไน	-

ที่มา: WTO Trade policy reviews

**3.2. ผลของการเปิดเสรีด้านการลงทุน** การเปิดเสรีด้านนี้ตามกรอบ AIA ย่อมไม่ส่งผลกระทบต่ออุตสาหกรรมเหมืองแร่เนื่องจากอุตสาหกรรมเหมืองแร่ไม่ใช่สาขาที่ผูกพันว่าจะต้องเปิดเสรีในวันที่ 1 มกราคม 2553 อีกทั้ง ล่าสุด กนศ. มีมติให้ชะลอการเปิดเสรีอาเซียนด้านการลงทุนออกไปก่อน

ถึงแม้ในอนาคตจะมีการบังคับใช้ข้อตกลง ACIA และมีการเปิดเสรีการลงทุนในอุตสาหกรรมเหมืองแร่ในตลาดอาเซียน ผู้เขียนยังคงเชื่อว่าอุตสาหกรรมเหมืองแร่ของไทยจะได้ประโยชน์สุทธิจากการเปิดเสรีด้านการลงทุนในกรอบอาเซียนด้วยเหตุผล ดังนี้

ผลกระทบจากการลงทุนจากต่างประเทศในอุตสาหกรรมเหมืองแร่ของไทย (FDI inflow) คาดว่าจะมีน้อยมากเนื่องจากไทยไม่ใช่ประเทศที่มีศักยภาพของแหล่งทรัพยากรแร่มากนัก ดังนั้น อุตสาหกรรมเหมืองแร่ของไทยจึงไม่เป็นที่สนใจลงทุนของ

ต่างประเทศมากนักเมื่อเทียบกับประเทศอาเซียนบางประเทศ นอกจากนี้ ถึงแม้จะมีการเปิดเสรีด้านการลงทุนโดยใช้หลักการเรื่องการปฏิบัติเยี่ยงคนชาติ (National treatment) ต่อนักลงทุนสัญชาติอาเซียนก็มิได้หมายความว่า การเข้ามาลงทุนในอุตสาหกรรมเหมืองแร่ของไทยจะสามารถทำได้โดยง่าย โดยเฉพาะอย่างยิ่งข้อจำกัดด้านการขออนุญาตประกอบกิจการเหมืองแร่ของไทยซึ่งมีหน่วยงานที่เกี่ยวข้องของหลายหน่วยงานประกอบกับกฎระเบียบในปัจจุบันค่อนข้างที่จะไม่เอื้อต่อการประกอบการอุตสาหกรรมมากนัก เช่น การปฏิบัติตามรัฐธรรมนูญมาตรา 67 เป็นต้น

ในทางตรงกันข้าม เชื่อว่าผู้ประกอบการไทยที่มีศักยภาพจะได้รับผลประโยชน์จากการลงทุนในอุตสาหกรรมเหมืองแร่ในประเทศอาเซียน (FDI outflow) เนื่องจากประเทศในกลุ่มอาเซียนหลายประเทศมีทรัพยากรแร่ค่อนข้างอุดมสมบูรณ์ประกอบกับมีค่าจ้างแรงงานค่อนข้างต่ำ ดังนั้น การเปิดเสรีอาเซียนจะเป็นการช่วยลดอุปสรรคในการเข้าไปประกอบกิจการเหมืองแร่ในประเทศต่างๆ เหล่านี้ ซึ่งย่อมส่งผลดีต่อผู้ประกอบการไทยจำนวนหนึ่ง

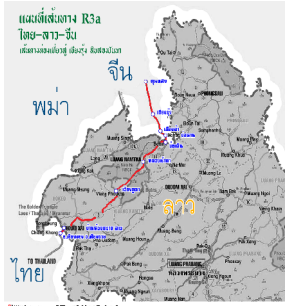
#### อ้างอิง

- กรมเจรจาการค้าระหว่างประเทศ  
<http://www.dtn.go.th/dtn/index.php>
- AFTA Consolidated 2008 CEPT Package  
<http://www.aseansec.org/12025.htm>
- Global Trade Atlas  
<http://www.gtis.com/gta/>
- WTO Trade policy reviews  
[http://www.wto.org/english/tratop\\_e/tpr\\_e/tpr\\_e.htm](http://www.wto.org/english/tratop_e/tpr_e/tpr_e.htm)
- รายงานการสัมมนา “การใช้ประโยชน์ AFTA คู่ ATIGA”  
<http://bosm.dpim.go.th/dld/download1.php?dlgroup=02>

# สาระน่ารู้

## เส้นทางการค้าการลงทุน R3A

โดย นางสาวสุวี ภาลวงค์



ในอดีตการค้าและการเดินทางระหว่างจีนตอนใต้มายังภาคเหนือตอนบนของไทยนั้น ต้องอาศัยการสัญจรผ่านทางแม่น้ำโขงระยะทาง 266 กิโลเมตร ใช้เวลาเดินทาง 1 วันเต็ม แต่จากไทยไปจีนกลับต้องใช้เวลาจนถึง 3 วัน

ยังไม่รวมข้อจำกัดในการเดินเรือช่วงฤดูแล้งที่มีเกาะแก่งและสันดอนทรายเป็นอุปสรรค และต้องใช้ระยะเวลาในการขนส่งสินค้าที่ยาวนานกว่าทางถนนถึง 3 เท่า แต่จากกรอบความร่วมมือทางเศรษฐกิจอนุภูมิภาคกลุ่มแม่น้ำโขง 6 ประเทศ (Greater Mekong Sub regional : GMS) คือ ไทย เมียนมาร์ ลาว กัมพูชา เวียดนาม และจีน (ยูนนาน) ที่จะนำไปสู่การพัฒนาพื้นที่เศรษฐกิจแนวเหนือ-ใต้ (North-South Economic Corridor) โดยมีธนาคารพัฒนาเอเชีย (Asia Development Bank: ADB) ให้การสนับสนุนในการผลักดันการเชื่อมต่อโครงข่ายคมนาคมขนส่งทางถนนไปสู่ภูมิภาคกลุ่มน้ำโขง ที่เริ่มต้นผลักดันมาตั้งแต่ปี 2535 โดยกำหนดแนวพัฒนาเส้นทางคมนาคมเชื่อมโยงไว้ 10 เส้นทาง และ หนึ่งในนั้น ก็คือเส้นทาง R3A ซึ่งย่อมาจาก R = Road, 3 = ไทย จีน และ ลาว , A = Asia

### เส้นทาง R3A ไทย - ลาว - จีน

เส้นทาง R3A เป็นเส้นทางสายใหม่ เริ่มตั้งแต่ปี 2538 ภายใต้โครงการ “สี่เหลี่ยมเศรษฐกิจ” เชื่อมระหว่าง 3 ประเทศ คือ ไทย- ลาว- จีน เส้นทาง R3A หรือ คุณ- มั่น- กงลู่ คือ เส้นทางเชื่อมกรุงเทพฯสู่คุนหมิง มีเส้นทางเริ่มจากอำเภอเชียงของ จังหวัดเชียงราย – บ่อแก้ว - หลวงน้ำทา - บ่อเต็น ประเทศลาว – บ่อหาน - เชียงรุ่ง หรือจิ่งหวง แคว้นสิบสองปันนา - คุนหมิง มณฑลยูนนาน ประเทศจีน รวมระยะทางจากเชียงราย - คุนหมิง ประมาณ 1,200 กิโลเมตร และเส้นทางจากกรุงเทพฯ - คุนหมิง ระยะทางประมาณกว่า 1,800 กิโลเมตร โดยเส้นทางในส่วนของไทยมีถนนลาดยางจนถึงเขตชายแดนไทย- ลาว เสร็จเรียบร้อยแล้ว

### เส้นทาง R3A ในประเทศ ลาว

เส้นทาง R3A ในประเทศลาว ระยะทางประมาณ 228 กิโลเมตร แบ่งตามแหล่งเงินทุนและความช่วยเหลือจากรัฐบาลจีน ไทย และการสนับสนุนจากธนาคารพัฒนาเอเชีย (ADB) ออกเป็น 3 ช่วง

**ช่วงที่ 1 เส้นทางห้วยทราย แขวงบ่อแก้ว - บ้านสอด** ระยะทาง 84.77 กิโลเมตร รัฐบาลไทยให้ลาวกู้เงินจำนวน 1,210 ล้านบาท โดยบริษัทรับเหมาของคนไทย ปัจจุบันดำเนินการเสร็จแล้ว ซึ่งโครงการข้ามสะพานแม่น้ำโขงแห่งที่ 4 จะมาบรรจบกับเส้นทางช่วงนี้ที่กิโลเมตรที่ 9

**ช่วงที่ 2 เส้นทางบ้านสอด- น้ำลั้ง** ระยะทาง 76.8 กิโลเมตร โดยธนาคารพัฒนาเอเชีย (ADB) ให้ลาวกู้เงินจำนวน 30 ล้านดอลลาร์สหรัฐ โดยมีบริษัทจากประเทศไทยเป็นผู้ก่อสร้าง และเสร็จสิ้นในปีที่ผ่านมา

**ช่วงที่ 3 เส้นทางจากน้ำลั้ง แขวงหลวงน้ำทา- บ่อเต็น** ระยะทาง 66.43 กิโลเมตร จีนให้ความช่วยเหลือเป็นเงินให้เปล่ามูลค่า 249 ล้านดอลลาร์ พร้อมระดมเงินกู้ปลอดดอกเบี้ยอีก 499 ล้านดอลลาร์

เส้นทาง R3A ในประเทศลาว จากเมืองห้วยทราย แขวงบ่อแก้ว-บ่อเต็น แขวงหลวงน้ำทา ประเทศลาว ตลอดเส้นทางเป็นทางโค้งขึ้นเขาและลงเขา ถือเป็นศูนย์กลางของถนน R3A เพราะอยู่ระหว่างไทย-ลาว-จีน เป็นจุดพักของนักท่องเที่ยวและรถขนส่ง ซึ่งขณะนี้มีย่านธุรกิจทั้งไทยและจีนเข้าไปลงทุนสร้างโรงแรม ห้องพักรขนาดเล็กเป็นจำนวนมาก

### เส้นทาง R3A ในประเทศจีน

เริ่มจากบ่อเต็น - คุนหมิง มณฑลยูนนาน ระยะทางประมาณ 827 กิโลเมตร ประกอบด้วย

**เส้นทางบ่อหาน - จิ่งหวง (เชียงรุ่ง)** เริ่มต้นที่เมืองบ่อหาน- เมืองเชียงรุ่ง โดยจีนได้พัฒนาเมืองบ่อหานเป็นเมืองหน้าด่าน มีร้านค้าจำนวนมาก ผ่านเมืองเมงปง (Meng Peng) และเม็งลา (Meung La) ซึ่งเป็นเมืองขนาดใหญ่ มีธุรกิจโรงแรม ภัตตาคารและสถานบริการหนาแน่น และเมืองเม็งลายังเป็นจุดเริ่มต้นทางด่วนที่ลัดไปสู่คุนหมิง สำหรับเมืองจิ่งหวงหรือเชียงรุ่งเป็นเมืองเอกเขตปกครองตนเองชนชาติไท สิบสองปันนา มณฑลยูนนาน เป็นที่ตั้งของนิคมอุตสาหกรรมจิ่งหวง ที่มีพรมแดนติดกับประเทศเมียนมาร์ และลาว ตั้งอยู่บริเวณที่ราบ

ลุ่มแม่น้ำโขง เป็นศูนย์กลางของอารยธรรมโบราณ มีสนามบินนานาชาติขนาดใหญ่

**เส้นทางจิ่งหง - คุณหมิง** เส้นทางนี้ส่วนที่เชื่อมกับคุณหมิง จีนได้สร้างทางด่วนขึ้นอีกเส้นทางหนึ่งสามารถย่นระยะทางจากคุณหมิง- ชายแดนลาวจาก 827 กิโลเมตร เหลือเพียง 701 กิโลเมตร โดยแยกจากเมืองลุน ผ่านเมืองเมงซิ่ง (Meng Xing) ซึ่งไม่ต้องผ่านจิ่งหงและเมืองซือเหมา ตลอดเส้นทางจะผ่านอุโมงค์ทั้งเล็กและใหญ่ประมาณ 40 อุโมงค์

การก่อสร้างถนนสายเศรษฐกิจ R3A เป็นการเชื่อมเส้นทางคมนาคมในกลุ่มประเทศอนุภาคลุ่มน้ำโขง นับเป็นโครงการที่มีสำคัญทางด้านการบูรณาการเศรษฐกิจในระดับมหภาค ทั้งทางด้านเศรษฐกิจการท่องเที่ยวและแลกเปลี่ยนวัฒนธรรม เส้นทาง R3A เป็นส่วนหนึ่งของโครงข่ายคมนาคมที่จีนมุ่งมั่นพัฒนาเพื่อเปิดทางให้สินค้าจาก 5 มณฑลทางตอนใต้ของลาวและตลาดโลก ผ่านประเทศลาว - ไทย ต่อเนื่องไปมาเลเซียและสิงคโปร์

เส้นทาง R3A จะเชื่อมต่อกับสะพานข้ามแม่น้ำโขงแห่งที่ 4 ภายใต้งบประมาณ 1,600 ล้านบาท ที่ไทยและจีนตกลงที่จะสนับสนุนฝ่ายละ 50% โดยจุดก่อสร้างฝั่งประเทศลาวอยู่ที่บริเวณบ้านดอนจิ้นก (กิโลเมตรที่ 9) เมืองห้วยทราย แขวงบ่อแก้ว ฝั่งประเทศไทยอยู่ติดบ้านดอนมหาวัน ตำบลศรีดอนชัย อำเภอเชียงของ จังหวัดเชียงราย ห่างจากตัวเมืองเชียงของประมาณ 10 กิโลเมตรเศษ คาดว่าจะแล้วเสร็จในปี 2553 ซึ่งแน่นอนว่า หากสะพานข้ามแม่น้ำโขงแห่งที่ 4 เชื่อมระหว่างแขวงบ่อแก้ว - อำเภอเชียงของ จังหวัดเชียงรายแล้วเสร็จ โครงการรถขนส่งสินค้าและนักท่องเที่ยว ผ่านเส้นทางนี้จะเติบโตขึ้นอีกมาก โดยเฉพาะเมื่อจีนได้บรรลุข้อตกลงการค้าเสรีอาเซียน-จีน ก็จะกลายเป็นปัจจัยสำคัญในการส่งเสริมและพัฒนาความร่วมมือทางการค้า การลงทุน และการขนส่งระหว่างภูมิภาคที่จะเพิ่มสูงขึ้นอย่างต่อเนื่องและเป็นการเพิ่มโอกาสทางธุรกิจ เช่น การค้าสินค้า ธุรกิจค้าปลีก ธุรกิจท่องเที่ยว ระบบโลจิสติกส์ และหลังจากที่รัฐบาลไทยและรัฐบาลจีนได้ทำข้อตกลงการค้าเสรี (FTA) ด้านสินค้าเกษตรระหว่างกันเมื่อปี 2546 ยิ่งทำให้ R3A มีบทบาทมากขึ้น ส่งผลให้เกิดการค้าการลงทุนระหว่างไทยกับจีนมีมูลค่าสูงขึ้น สินค้าที่ไทยนำเข้าส่วนใหญ่เป็นผัก ผลไม้ และเครื่องใช้ไฟฟ้า ขณะที่สินค้าส่งออกของไทย ส่วนใหญ่เป็นยางพารา น้ำมัน และ ถั่วลิสงอบแห้ง เป็นต้น