



กพร. เศรษฐกิจปริทรรศน์ (DPIM Economic Review)



ปีที่ 1 ฉบับที่ 9 ประจำเดือนมิถุนายน 2553

	หน้า
สภาวะเศรษฐกิจมหภาคเดือนพฤษภาคม 2553	1
ข่าวสารเศรษฐกิจแร่และอุตสาหกรรมพื้นฐาน	
- ข่าวสารในประเทศ	3
- ข่าวสารต่างประเทศ	6
สถานการณ์แร่และอุตสาหกรรมพื้นฐาน	
- วิกฤติวัตถุดิบแร่ในสหภาพยุโรป	8
- ราคาแร่และโลหะที่น่าสนใจ	9
มุมมองทางเศรษฐศาสตร์: ว่าด้วยการป้องปรามการทำเหมืองแร่เถื่อน	12
มุมมองการตลาด: Social Enterprise	15
สำระนำรู้: ธนาคารกลาง (Central Bank)	17



กลุ่มเศรษฐกิจแร่และอุตสาหกรรมพื้นฐาน
สำนักบริหารยุทธศาสตร์ (สบย.)
โทร 02 202 3672-3

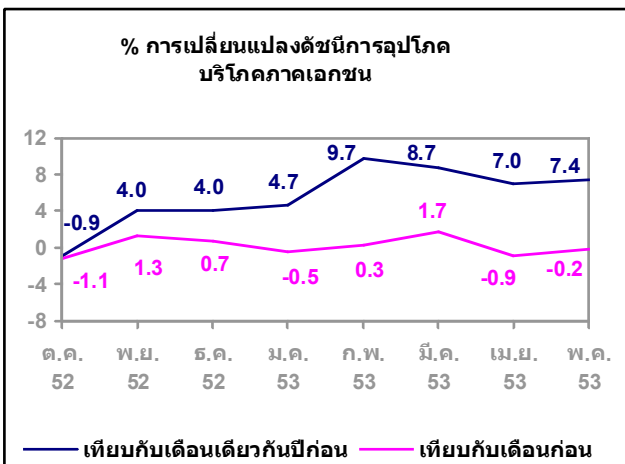
ความคิดเห็นที่ปรากฏใน กพร. เศรษฐกิจปริทรรศน์ เป็นความเห็นส่วนตัวของผู้เขียนแต่ละคน
มิได้สะท้อนถึงความเห็นของกรมอุตสาหกรรมพื้นฐานและการเหมืองแร่ (กพร.) แต่อย่างใด

ภาวะเศรษฐกิจภาคเดือนพฤษภาคม 2553

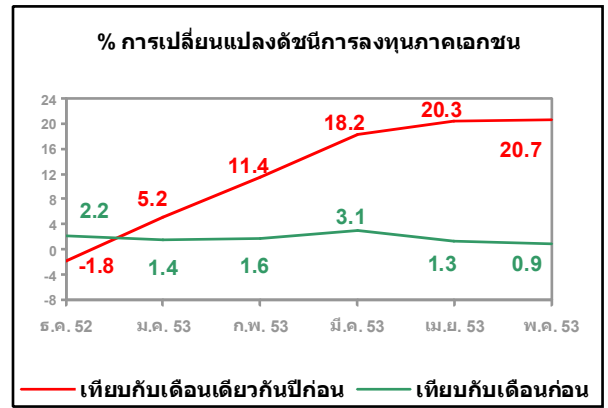
โดย นายบุญวัฒน์ ขุนอินทร์

ธนาคารแห่งประเทศไทยได้รายงานเศรษฐกิจและการเงินเดือนพฤษภาคม 2553 ว่าภาวะเศรษฐกิจในเดือนนี้ยังขยายตัวในอัตราที่ชะลอตัวลงจากเดือนก่อน โดยการใช้จ่ายเพื่อการบริโภคและการท่องเที่ยวลดลง เนื่องจากสถานการณ์ความไม่สงบทางการเมือง แต่การลงทุนและการส่งออกยังขยายตัวได้ดีตามแรงส่งของอุปสงค์จากต่างประเทศที่ยังอยู่ในระดับสูง รายละเอียดของภาวะเศรษฐกิจมหภาคเดือนพฤษภาคม 2553 มีดังนี้

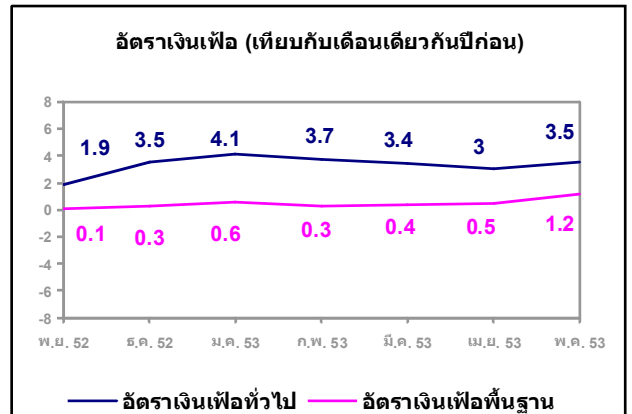
ดัชนีการอุปโภคบริโภคภาคเอกชน ในเดือนนี้ยังอยู่ในเกณฑ์ดี โดยขยายตัวร้อยละ 7.4 เมื่อเทียบกับเดือนเดียวกันปีก่อน แต่เมื่อเทียบกับเดือนก่อนหดตัวร้อยละ 0.2 เนื่องจากความกังวลต่อสถานการณ์ความไม่สงบทางการเมืองและการประกาศห้ามออกนอกเคหสถานในเวลาที่กำหนด (Curfew)



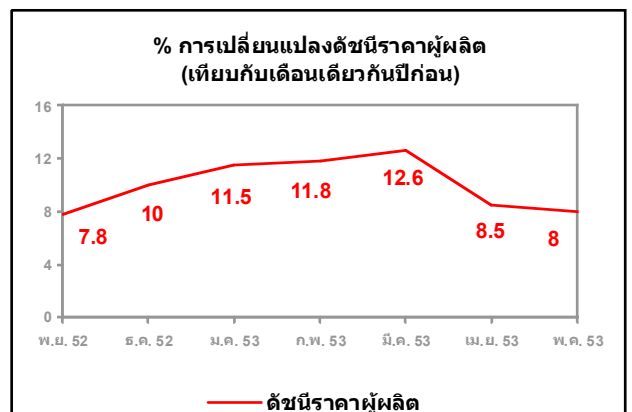
ดัชนีการลงทุนภาคเอกชน ปรับตัวดีขึ้นอย่างต่อเนื่อง โดยขยายตัวร้อยละ 20.7 เมื่อเทียบกับเดือนเดียวกันปีก่อน และขยายตัวร้อยละ 0.9 เมื่อเทียบกับเดือนก่อนหน้า ซึ่งมีส่วนสำคัญมาจากการลงทุนซื้อเครื่องจักรสำหรับขยายกำลังการผลิตเพื่อรองรับคำสั่งซื้อในอนาคตของอุตสาหกรรมส่งออก เช่น อุตสาหกรรมอิเล็กทรอนิกส์ ยานยนต์ และเครื่องใช้ไฟฟ้า



อัตราเงินเฟ้อทั่วไป ปรับตัวเพิ่มขึ้นมาอยู่ที่ร้อยละ 3.5 หลังจากชะลอตัวลงในเดือนก่อน โดยมีส่วนสำคัญมาจากราคาสินค้าเกษตรและอาหารที่เพิ่มขึ้น เนื่องจากปัญหาสภาพอากาศที่แห้งแล้งทำให้ผลผลิตทางการเกษตรลดลง ส่วน **อัตราเงินเฟ้อพื้นฐาน** ปรับตัวเพิ่มขึ้นมาอยู่ที่ระดับร้อยละ 1.2



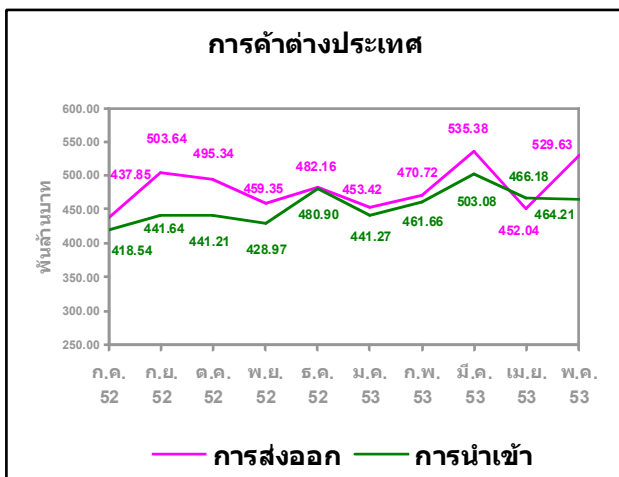
ดัชนีราคาผู้ผลิต ขยายตัวร้อยละ 8 เมื่อเทียบกับเดือนเดียวกันปีก่อน โดยเป็นผลมาจากราคาสินค้าที่ปรับตัวสูงขึ้นทุกหมวด ทั้งหมวดผลผลิตเกษตรกรรม หมวดผลิตภัณฑ์จากเหมือง และหมวดผลิตภัณฑ์อุตสาหกรรม



การส่งออก มีมูลค่า 529,633.7 ล้านบาท ขยายตัวมากถึงร้อยละ 28.8 เมื่อเทียบกับเดือนเดียวกันปีก่อนและขยายตัวร้อยละ 17.2 เมื่อเทียบกับเดือนก่อน

การนำเข้า มีมูลค่า 464,209.3 ล้านบาท ขยายตัวมากถึงร้อยละ 40.6 เมื่อเทียบกับเดือนเดียวกันปีก่อน แต่หดตัวเล็กน้อยร้อยละ 0.4 เมื่อเทียบกับเดือนก่อน

ดุลการค้า ในเดือนนี้เกินดุล 65,424.4 ล้านบาท กลับมาเกินดุลอีกครั้ง หลังจากขาดดุลในเดือนก่อน ทำให้ดุลการค้าตั้งแต่เดือน ม.ค. - พ.ค. เกินดุลทั้งสิ้น 104,805.6 ล้านบาท

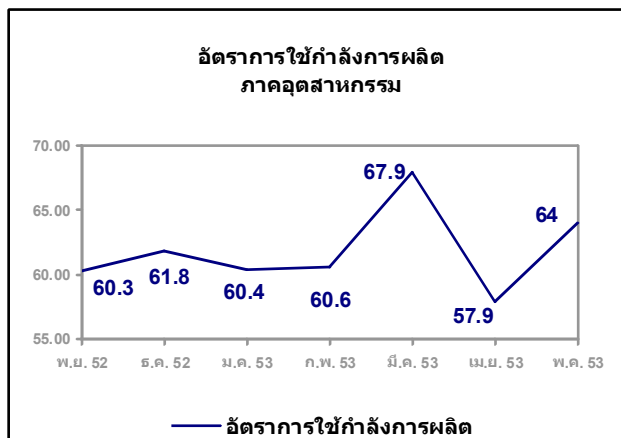
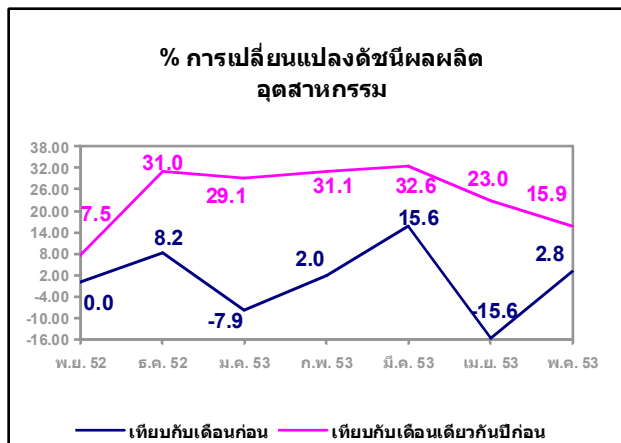


อัตราแลกเปลี่ยน เงินบาทแข็งค่าขึ้นเมื่อเทียบกับเงินสกุลปอนด์ ยูโร ดอลลาร์ฮ่องกง ริงกิตมาเลเซีย ดอลลาร์สิงคโปร์ และรูเปียนอินโดนีเซีย ส่วนเงินบาทเมื่อเทียบกับเงินสกุลดอลลาร์สหรัฐฯ และเยนอ่อนค่าลงเล็กน้อย ทำให้ **ดัชนีค่าเงินบาท** ยังคงเพิ่มขึ้นจนมาอยู่ที่ระดับ 81.23 นับเป็นการเพิ่มขึ้น 6 เดือนติดต่อกัน ซึ่งสะท้อนถึงการแข็งค่าของเงินบาทอย่างต่อเนื่อง

สกุลเงิน	เม.ย. 2553	พ.ค. 2553
ดอลลาร์สหรัฐฯ	32.23	32.34
ปอนด์	49.38	47.38
ยูโร	43.21	40.57
เยน (ต่อ 100 เยน)	34.51	35.13
ดอลลาร์ฮ่องกง	04.15	04.15
ริงกิตมาเลเซีย	10.05	09.95
ดอลลาร์สิงคโปร์	23.33	23.21
รูเปีย (ต่อ 1,000 รูเปีย)	03.56	03.52
ดัชนีค่าเงินบาท	80.11	81.23

สำนักงานเศรษฐกิจอุตสาหกรรม (สศอ.) ได้รายงานดัชนีผลผลิตอุตสาหกรรมเดือนพฤษภาคม 2553 โดยมีรายละเอียดดังนี้

ดัชนีผลผลิตอุตสาหกรรม ในเดือนพฤษภาคม 2553 เมื่อเทียบกับเดือนเดียวกันปีก่อนขยายตัวร้อยละ 15.9 และขยายตัวร้อยละ 2.8 เมื่อเทียบกับเดือนก่อน โดยอุตสาหกรรมหลักที่ส่งผลต่อการขยายตัวยังคงเหมือนเดิม คือ การผลิตยานยนต์ การผลิต Hard disk drive การผลิตอาหารแปรรูปจากสัตว์น้ำ และการผลิตเหล็ก ขณะที่การผลิตน้ำดื่มเป็นอีกอุตสาหกรรมที่ส่งผลต่อการขยายตัว เนื่องจากเดือนนี้อยู่ในช่วงฤดูร้อน ทำให้มีการผลิตและจำหน่ายมากขึ้นตามความต้องการของผู้บริโภค ทำให้ **อัตราการใช้กำลังการผลิต** ปรับเพิ่มขึ้นมาอยู่ที่ร้อยละ 64 หลังจากลดลงตามจำนวนวันทำการที่มีเพียง 17 วันในเดือนก่อน



แหล่งข้อมูลอ้างอิง

1. ธนาคารแห่งประเทศไทย
2. สำนักดัชนีเศรษฐกิจการค้า กระทรวงพาณิชย์
3. สำนักปลัดกระทรวงพาณิชย์ กระทรวงพาณิชย์
4. สำนักงานเศรษฐกิจอุตสาหกรรม กระทรวงอุตสาหกรรม

ข่าวเศรษฐกิจแรงแฉและ อุตสาหกรรมพื้นฐานในประเทศ

โดย นายจรินทร์ ชลไพศาล

อก. เตรียมปลดล็อกโครงการที่ไม่เข้าข่ายโครงการรุนแรง

นายโสภณ ผลประสิทธิ์ ผู้ตรวจกระทรวงอุตสาหกรรม ในฐานะกรรมการศูนย์ปฏิบัติการช่วยเหลือนักลงทุน หรือ OSOS เปิดเผยภายหลังคณะกรรมการ 4 ฝ่ายฯ มีข้อสรุปเกี่ยวกับร่างประเภทโครงการหรือกิจการที่อาจก่อให้เกิดผลกระทบต่อชุมชนอย่างรุนแรงทั้งทางด้านคุณภาพสิ่งแวดล้อม ทรัพยากรธรรมชาติและสุขภาพ รวม 18 โครงการว่า กระทรวงอุตสาหกรรมอยู่ระหว่างการรวบรวมข้อมูลว่ามีโครงการใดในมาบตาพุดไม่เข้าข่ายโครงการรุนแรง เพื่อจะยื่นขอให้ศาลพิจารณาคancelโครงการดังกล่าว

ขณะนี้ร่างประเภทโครงการหรือกิจการที่อาจก่อให้เกิดผลกระทบต่อชุมชนอย่างรุนแรงฯ อยู่ในขั้นตอนการพิจารณาของคณะกรรมการสิ่งแวดล้อมแห่งชาติซึ่งมีนายกรัฐมนตรีเป็นประธาน เพื่อเห็นชอบและประกาศให้มีผลบังคับใช้ต่อไป สำหรับประเภทของโครงการรุนแรงที่เกี่ยวข้องกับอุตสาหกรรมเหมืองแร่และโลหะมีดังต่อไปนี้

ประเภทโครงการหรือกิจการ	ขนาด
1. การทำเหมืองแร่	
1.1 เหมืองแร่ไดคิน ยกเว้นเหมืองที่อยู่ในชั้นหินแข็งที่มีความแข็ง 80 MPa	ทุกขนาด
1.2 เหมืองแร่ตะกั่ว สังกะสี ทองคำ หรือเหมืองที่ใช้ไซยาไนด์	ทุกขนาด
1.3 เหมืองถ่านหินที่มีการลำเลียงออกนอกพื้นที่ด้วยรถยนต์	ขนาด 200,000 ตัน/เดือน
1.4 เหมืองแร่ในทะเล	ทุกขนาด
2. โรงถลุงแร่และโลหะ	
2.1 โรงถลุงแร่เหล็ก	ป้อนแร่ 5,000 ตัน/วันขึ้นไป*
2.2 โรงถลุงแร่เหล็กที่ผลิตถ่านโค้ก หรือมีกระบวนการ Sintering	ทุกขนาด
2.3 โรงถลุงแร่ทองแดง ทองคำ หรือสังกะสี	ป้อนแร่ 1,000 ตัน/วันขึ้นไป*
2.4 โรงถลุงแร่ตะกั่ว	ทุกขนาด
2.5 โรงหลอมโลหะ (ยกเว้นเหล็กและอะลูมิเนียม)	ผลิต 50 ตัน/วันขึ้นไป*
2.6 โรงหลอมตะกั่ว	ผลิต 10 ตัน/วันขึ้นไป
3. การสูบน้ำเกลือไดคิน	ทุกขนาด

* หรือมีการขยายกำลังการผลิตตั้งแต่ 35% ขึ้นไป

(ที่มา: www.thannews.com วันที่ 22 มิถุนายน 2553)

คน 'หล่มเก่า' ด้านสัมปทานเหมืองหิน

นางวันทนา ชินพร คณะกรรมการประชาคมหมู่บ้านที่ 3 บ้านตาดกลอยเหนือ อำเภอหล่มเก่า จังหวัดเพชรบูรณ์ ซึ่งเป็นแกนนำชาวบ้านเปิดเผยว่า ในพื้นที่ตำบลตาดกลอยมีบริษัทเอกชนได้รับสัมปทานทำเหมืองหินตั้งแต่ปี 2538 จนกระทั่งปัจจุบันอายุสัมปทานได้สิ้นสุดลง และทางบริษัทอยู่ระหว่างการดำเนินการขอต่ออายุสัมปทานเพื่อเข้าทำเหมืองหินในบริเวณป่าโคกกล้าเสือ พื้นที่ประมาณ 270 ไร่ ซึ่งเป็นแหล่งอาหารที่สำคัญของชุมชน

นางวันทนา เปิดเผยว่าบริษัทเอกชนดังกล่าวได้ทำประชาคมกับราษฎรในหมู่บ้านข้างเคียงซึ่งไม่ได้รับผลกระทบแต่ในหมู่บ้านและชุมชนที่ได้รับผลกระทบโดยตรงกลับไม่มีการทำประชาคมจึงเห็นว่าการดำเนินการดังกล่าวขาดความโปร่งใส ดังนั้น ชาวบ้านในพื้นที่จึงรวมตัวกันยื่นหนังสือต่อผู้ว่าราชการจังหวัดเพชรบูรณ์เพื่อคัดค้านไม่ให้มีการอนุญาตทำเหมืองหินในพื้นที่ต่อไป

(ที่มา: www.khaosod.co.th วันที่ 18 มิถุนายน 2553)

'ไทยชิปซัม' เผยการเมืองท้ายยอดขายหดร้อยละ 15-20

นายวิไล จิยะวรรณันท์ ผู้อำนวยการฝ่ายขายและการตลาด บริษัท ไทยผลิตภัณฑ์ชิปซัม จำกัด (มหาชน) ผู้ผลิตแผ่นชิปซัมตรา 'ชิปรอด' เปิดเผยว่า ในช่วงเดือนเมษายน-พฤษภาคม 2553 บริษัทมียอดขายลดลงประมาณร้อยละ 15-20 เมื่อเทียบกับช่วงเดียวกันของปีก่อน ซึ่งเป็นผลมาจากการชุมนุมทางการเมือง อย่างไรก็ตาม ผลประกอบการในช่วง 5 เดือนแรกของปี 2553 ยังอยู่ในระดับใกล้เคียงกับเป้าหมาย ทั้งนี้ ในปี 2553 บริษัทตั้งเป้าหมายยอดขายอยู่ที่ระดับ 3,000 ล้านบาท

ทั้งนี้ บริษัทได้พยายามออกกลยุทธ์ใหม่เพื่อตอบสนองความต้องการของลูกค้าไม่ว่าจะเป็นการตั้ง 'ชิปรอดเซนต์เตอร์' ซึ่งเป็นศูนย์ให้บริการด้านการปรึกษา ออกแบบ และติดตั้งเกี่ยวกับชิปซัมครบวงจร และมีแนวคิดที่จะใช้ 'รถโมบายยูนิค' ซึ่งดัดแปลงรถตู้คอนเทนเนอร์มาเป็นจุดบริการเคลื่อนที่ เป็นต้น

(ที่มา: www.prachachat.net วันที่ 7 มิถุนายน 2553)

‘บ้านปู’ คาด ปี 2553 กำไร 58 พันล้านบาท ใกล้เคียงกับปีก่อน

นายชนินทร์ ว่องกุลสถิจ กรรมการผู้จัดการใหญ่บริษัท บ้านปู จำกัด (มหาชน) ซึ่งดำเนินธุรกิจเหมืองแร่ถ่านหินรายใหญ่ที่สุดของอาเซียนคาดการณ์ว่าในปี 2553 บริษัทจะมีกำไร 58 พันล้านบาท ใกล้เคียงกับปีก่อนที่มีกำไร 57 พันล้านบาท

ทั้งนี้ นายชนินทร์ เปิดเผยว่าปัจจุบันราคาซื้อขายถ่านหินในตลาดซื้อขายแบบส่งมอบทันที (Spot price) อยู่ที่ระดับประมาณ 100 ดอลลาร์สหรัฐฯ ซึ่งสูงกว่าที่บริษัทคาดการณ์ที่ระดับ 65-70 ดอลลาร์สหรัฐฯ ต่อตัน

(ที่มา: www2.bangkokpost.com วันที่ 24 มิถุนายน 2553)

‘ยูนิคไมนิ่ง’ ชะลอแผนซื้อเหมืองถ่านหินที่อินโดนีเซีย

นายปิยะ ดันชนพิพัฒน์ รักษาการผู้ช่วยผู้จัดการฝ่ายพัฒนาการลงทุน บริษัท ยูนิค ไมนิ่ง เซอร์วิส จำกัด (มหาชน) เปิดเผยว่า ขณะนี้บริษัทได้ระงับแผนลงทุนทำเหมืองถ่านหินในประเทศอินโดนีเซียมูลค่าเงินลงทุนประมาณ 1,000 ล้านบาท ออกไปก่อน เนื่องจากการลงทุนดังกล่าวอาจทับซ้อนกับธุรกิจของบริษัท โทริเซนไทย เอเยนซีส์ จำกัด (มหาชน) หรือ TTA ผู้ถือหุ้นใหญ่ที่เข้ามาเทคโอเวอร์บริษัทยูนิค ไมนิ่ง เมื่อปลายปี 2552 ซึ่งมีธุรกิจเหมืองถ่านหินในประเทศฟิลิปปินส์อยู่แล้ว

ก่อนหน้านี้บริษัท ยูนิค ไมนิ่ง มีแผนจะเข้าไปร่วมทุนกับเหมืองถ่านหินในอินโดนีเซียโดยมีสัดส่วนถือครองหุ้นประมาณร้อยละ 40-50 และส่งออกถ่านหินที่มีค่าความร้อนประมาณ 4,200-5,000 กิโลแคลอรีต่อกิโลกรัมที่ผลิตได้ทั้งหมดกลับมาขายยังประเทศไทย

นอกจากนี้ นายปิยะ เปิดเผยว่าปัจจุบันราคาซื้อขายถ่านหินอยู่ที่ประมาณ 102-103 ดอลลาร์สหรัฐฯ ต่อตัน หรือ 3,315-3,350 บาทต่อตัน เพิ่มขึ้นจากราคาเฉลี่ยในปี 2552 ซึ่งอยู่ที่ประมาณ 2,500-2,800 บาทต่อตัน

(ที่มา: www.thannews.th.com วันที่ 2 มิถุนายน 2553)

มูลค่าส่งออกทองยังไม่ขึ้นรูปเดือนเมษายนเพิ่มขึ้นร้อยละ 1,138

นายวิชัย อัครัสกร นายกสมาคมผู้ค้าอัญมณีไทยและเครื่องประดับ เปิดเผยว่า มูลค่าการส่งออกทองคำที่ยังไม่ขึ้นรูปของไทยในเดือนเมษายน 2553 สูงถึง 994 ล้านดอลลาร์สหรัฐฯ เพิ่มขึ้นถึงร้อยละ 1,138 เมื่อเทียบกับช่วงเดียวกันของปีก่อน

นายจิตติ ตั้งสิทธิ์ภักดี นายกสมาคมค้าทองคำ เปิดเผยว่าสาเหตุที่มูลค่าการส่งออกทองคำในเดือนเมษายนสูงค่อนข้างมาก

เนื่องจากราคาทองคำในตลาดโลกในเดือนเมษายนเฉลี่ยสูงถึงระดับ 1,170 ดอลลาร์สหรัฐฯ ต่อออนซ์ ทั้งนี้ คาดว่าตัวเลขการส่งออกทองคำของไทยในเดือนพฤษภาคม 2553 จะมียอดค่าและอัตราการขยายตัวสูงกว่าเดือนเมษายน เนื่องจากราคาทองคำเฉลี่ยเดือนพฤษภาคมอยู่ที่ระดับ 1,200 ดอลลาร์สหรัฐฯ ต่อออนซ์ (ที่มา: www.thannews.th.com วันที่ 7 มิถุนายน 2553)

วิกฤตินี้ของกรีซส่งผลให้ราคาเหล็กชะลอตัว

นายวิกรม วัชรกุลป์ ผู้อำนวยการสถาบันเหล็กและเหล็กกล้าแห่งประเทศไทย เปิดเผยว่า ก่อนหน้านี้คาดการณ์ว่าราคาเหล็กในช่วงครึ่งหลังของปี 2553 จะเพิ่มขึ้น แต่เมื่อประเทศกรีซมีปัญหาวิกฤตินี้ส่งผลให้ความต้องการและราคาเหล็กในตลาดโลกชะลอตัวลง อย่างไรก็ตาม เชื่อว่าอุตสาหกรรมเหล็กในปี 2553 จะขยายตัวเพิ่มขึ้นเมื่อเทียบกับปีก่อน

ดร.พิพัฒน์ ปริดาวิภาค ประธานกรรมการบริหารในเครือ แอล.พี.เอ็น. กรุ๊ปส์ หรือกลุ่ม ‘เล่าเป็งจ้วน’ เปิดเผยว่า ราคาเหล็กอาจจะลดลงอีกประมาณร้อยละ 10 เนื่องจากกำลังซื้อในต่างประเทศลดลง โดยคาดว่าจากนี้ไปจนถึงเดือนกันยายน 2553 ราคาเหล็กจะลดลงอย่างต่อเนื่อง โดยคาดว่าราคาเหล็กเส้นจะลดลงจากระดับ 21-22 บาทต่อกิโลกรัม ไปอยู่ที่ระดับ 19 บาทต่อกิโลกรัม

(ที่มา: www.thannews.th.com วันที่ 31 พฤษภาคม 2553)

‘มิลล์คอน สตีล’ ทุ่ม 5,000 ล้านบาท ตั้งโรงงานผลิตบิลเล็ต

นายสิทธิชัย ลีสวัสดิ์ตระกูล ประธานกรรมการบริหารและกรรมการผู้จัดการบริษัท มิลล์คอน สตีล อินดัสทรีส์ จำกัด (มหาชน) ผู้ผลิตและส่งออกเหล็กรูปพรรณ เปิดเผยว่า บริษัทได้ลงทุนเพิ่ม 5,000 ล้านบาทในการผลิตเหล็กแท่งทรงยาว (Billet) กำลังการผลิต 500,000 ตันต่อปี โดยคาดว่าจะสามารถดำเนินการผลิตได้ในช่วงไตรมาสสุดท้ายของปี 2554

โครงการดังกล่าวเป็นการใช้วัตถุดิบเศษเหล็กที่มีอยู่ในประเทศและนำเข้ามาบางส่วนนำมาหลอมเป็นบิลเล็ตเพื่อนำไปเป็นวัตถุดิบสนับสนุนการผลิตเหล็กรูปพรรณต่างๆ ที่บริษัทผลิตอยู่ในปัจจุบัน โดยโครงการดังกล่าวจะช่วยให้บริษัทประหยัดต้นทุนได้มากขึ้นเนื่องจากราคาเศษเหล็กในประเทศต่ำกว่าราคานำเข้าบิลเล็ตค่อนข้างมาก และจะส่งผลให้สัดส่วนกำไรจากการขายสินค้าเพิ่มขึ้นร้อยละ 5

(ที่มา: www.prachachat.net วันที่ 28 มิถุนายน 2553)

‘Canadoil’ คาดเริ่มดำเนินการโรงงานผลิตเหล็กรีดร้อนที่จังหวัด ระยะเวลาได้กลางปี 2555

นาย Giacomo Sozzi กรรมการผู้จัดการใหญ่กลุ่มบริษัท Canadoil ซึ่งเป็นผู้ผลิตท่อเหล็กขนาดใหญ่ของโลกคาดการณ์ว่า บริษัทจะสร้างโรงงานผลิตแผ่นเหล็กรีดร้อนที่จังหวัดระยองในเดือนกันยายน 2553 นี้ และเริ่มดำเนินการผลิตได้ในช่วงกลางปี 2555 ซึ่งจะส่งผลให้บริษัทมีรายรับในประเทศไทยประมาณ 1.5 พันล้านดอลลาร์สหรัฐฯ ในปี 2556 หรือเพิ่มขึ้นจากปัจจุบันประมาณ 5 เท่าตัว

นาย Sozzi เปิดเผยว่า บริษัทได้พิจารณาพื้นที่ตั้งโรงงานหลายแห่งในภูมิภาคเอเชียไม่ว่าจะเป็นประเทศเวียดนาม อินโดนีเซีย จีน อินเดีย และมาเลเซีย แต่สุดท้ายบริษัทเลือกที่จะตั้งโรงงานในประเทศไทย เนื่องจากประเทศไทยมีแรงงานที่มีทักษะ ประกอบกับมีความสะดวกทางด้านโลจิสติกส์ ทั้งนี้ โรงงานแห่งใหม่มีกำลังการผลิต 1.2 ล้านตันต่อปี

(ที่มา: www.bangkokpost.com วันที่ 18 มิถุนายน 2553)

‘ปูนใหญ่’ ทุ่ม 1.7 หมื่นล้าน ลงทุนผลิตปูนซีเมนต์ในอาเซียน

นายปราโมทย์ เตชะสุพัฒน์กุล กรรมการผู้จัดการใหญ่ เอสซีจี ซีเมนต์ เปิดเผยถึงแผนการลงทุนระหว่างปี 2553-2556 ว่า กลุ่มซีเมนต์จะใช้งบลงทุนประมาณ 17,000 ล้านบาท เน้นการขยายบทบาทในอาเซียนมากขึ้น โดยเฉพาะอย่างยิ่งการลงทุนในประเทศอินโดนีเซียในลักษณะควบรวมกิจการ

สาเหตุที่บริษัทสนใจเข้าไปลงทุนทำธุรกิจปูนซีเมนต์ในประเทศอินโดนีเซียเนื่องจากเป็นนโยบายของ SCG ที่ต้องการเป็นผู้นำในตลาดอาเซียน ประกอบกับตลาดปูนซีเมนต์ในประเทศอินโดนีเซียเติบโตสูงถึงประมาณร้อยละ 7 ต่อปี และมีความต้องการใช้ปูนซีเมนต์ในประเทศสูงถึงร้อยละ 80 ของกำลังการผลิตในประเทศที่มีอยู่ประมาณ 40 ล้านตัน จึงเริ่มมีสัญญาณว่าปริมาณปูนซีเมนต์ในประเทศอินโดนีเซียเริ่มมีสภาวะตึงตัว นอกจากนี้ บริษัทจะขยายกำลังการผลิตปูนซีเมนต์ในประเทศกัมพูชาโดยใช้เงินลงทุนประมาณ 3,300 ล้านบาท ผลิตปูนซีเมนต์เพิ่มขึ้นอีก 1 เท่าตัว จากเฟสแรกที่มีกำลังการผลิต 1 ล้านตันต่อปี

ทั้งนี้ นายปราโมทย์ คาดการณ์ว่าในปี 2553 ตลาดปูนซีเมนต์ในประเทศไทยจะขยายตัวประมาณร้อยละ 5-8 เป็นผลมาจากโครงการไทยเข้มแข็ง และราคาสินค้าเกษตรที่ดีขึ้น ทำให้การจับจ่ายใช้สอยในต่างจังหวัดเพิ่มขึ้น

(ที่มา: www.bangkokpost.com วันที่ 7 มิถุนายน 2553)

‘ปูนนครหลวง’ ทุ่มเงินการเมืองกระทบความต้องการใช้ปูนซีเมนต์

นางสาวจันทนา สุขุมาพันธ์ รองประธานคณะผู้บริหาร บริษัท ปูนซีเมนต์นครหลวง จำกัด (มหาชน) คาดการณ์ว่าการฟื้นฟูพื้นที่ที่ได้รับผลกระทบจากเหตุการณ์ไม่สงบทางการเมืองสามารถกระตุ้นความต้องการใช้ปูนซีเมนต์ภายในประเทศเพิ่มขึ้นไม่มากนัก เนื่องจากการฟื้นฟูต้องใช้เวลานานการรื้อถอนซากอาคารเก่า และออกแบบการสร้างอาคารใหม่ แต่ในทางตรงกันข้ามสถานการณ์ทางการเมืองอาจส่งผลด้านลบต่อการลงทุนของนักลงทุนต่างชาติ ซึ่งอาจส่งผลให้ความต้องการใช้ปูนซีเมนต์จากภาคอุตสาหกรรมลดลงได้ ทั้งนี้ บริษัทเปิดเผยว่าปัจจัยขับเคลื่อนเศรษฐกิจในปัจจุบันยังคงมาจากภาครัฐบาล โดยเฉพาะอย่างยิ่งการก่อสร้างสาธารณูปโภคจากแผนงบประมาณไทยเข้มแข็ง

สำหรับปี 2553 บริษัทคาดการณ์ว่าปริมาณการใช้ปูนซีเมนต์ภายในประเทศจะอยู่ที่ระดับ 25.4 ล้านตัน เพิ่มขึ้นร้อยละ 3-5 เมื่อเทียบกับปีก่อน

(ที่มา: www.thannews.th.com วันที่ 31 พฤษภาคม 2553)

กระเบื้อง ‘โสตุสโก้’ ทุ่ม 700 ล้านบาท สร้างโรงงานใหม่ 2 แห่ง

นายเฉลิมชัย จิรศักยกุล รองกรรมการผู้จัดการฝ่ายผลิตและเทคนิค บริษัท เดอะ สยาม เซรามิก กรุ๊ป อินดัสทรีส์ จำกัด ผู้นำการผลิตกระเบื้องปูพื้นและบุผนัง ‘โสตุสโก้’ ผลิตภัณฑ์ในเครือ SCG เปิดเผยว่า ปัจจุบันกระเบื้องโสตุสโก้มีโรงงานผลิต 2 โรงงานคือ บริษัท โสตุสโก้ เซรามิก จำกัด (กระเบื้องคู่) และบริษัท เดอะ สยาม เซรามิก อินดัสทรีส์ จำกัด (ต้นไม้คู่) มีกำลังการผลิต 48 ล้านตารางเมตรต่อปี โดยปัจจุบันบริษัทอยู่ระหว่างการขยายกำลังการผลิตโรงงานใหม่อีก 2 แห่ง กำลังการผลิตรวม 10 ล้านตารางเมตรต่อปี มูลค่าเงินลงทุนประมาณ 700 ล้านบาท คาดว่าจะแล้วเสร็จภายในปี 2557

ทั้งนี้ นายเฉลิมชัย เปิดเผยว่าหัวใจหลักที่ทำให้บริษัทได้รับการยอมรับ คือ การประหยัดพลังงานและอนุรักษ์สิ่งแวดล้อม เช่น การไม่ขนย้ายเศษวัสดุจากการผลิต หรือปล่อยน้ำจากกระบวนการผลิตออกนอกบริเวณโรงงาน นำน้ำที่ใช้ในกระบวนการผลิตไปบำบัดและกลับมาใช้ใหม่ให้ได้ 100% และติดตั้งระบบบำบัดฝุ่นแบบดักจับด้วยน้ำ (Wet scrubber) เป็นต้น

(ที่มา: www.thannews.th.com วันที่ 28 มิถุนายน 2553)

ข่าวเศรษฐกิจและ อุตสาหกรรมพื้นฐานต่างประเทศ

นางสาวรพี เกตุอนเมฆ

ปี 2557 ผลผลิตเหล็กของประเทศในกลุ่มอาหรับสูงถึง 30 ล้านตัน

Arab Iron and Steel Union คาดว่าในปี 2557 ผลผลิตเหล็กของประเทศในกลุ่มอาหรับจะสูงถึง 30 ล้านตัน เนื่องจากในช่วง 4 ปีที่จะถึงนี้ มีการขยายกำลังการผลิตและมีโครงการใหม่ๆเกิดขึ้น โดยการลงทุนในอุตสาหกรรมเหล็กของประเทศในกลุ่มอาหรับจะอยู่ที่ระดับประมาณ 250 พันล้านเหรียญสหรัฐฯ และมีการจ้างงานในอุตสาหกรรมนี้ประมาณ 37% ของการจ้างงานทั้งหมดในประเทศเหล่านี้

(ที่มา : www.steelguru.com, วันที่ 7 มิถุนายน 2553)

เกาหลีใต้ คาดว่า ในปี 2553 ส่งออกเหล็กลดลง

บริษัท Pohang Iron and Steel Company (Posco Steel) ของเกาหลีใต้ซึ่งเป็นบริษัทผู้ผลิตเหล็กรายใหญ่ที่สุดของโลก คาดว่าในปี 2553 จะส่งออกเหล็กประมาณ 500,000 ตัน ไปยังตะวันออกกลางและตุรกี ลดลงจากปี 2552 ที่ส่งออกประมาณ 1 ล้านตัน เนื่องจากความต้องการเหล็กภายในประเทศเพิ่มสูงขึ้น โดยบริษัทส่งออกเหล็กคุณภาพดีไปยังอิหร่าน สำหรับใช้ในอุตสาหกรรมยานยนต์ อุตสาหกรรมน้ำมัน และอุตสาหกรรมเชื้อเพลิง เป็นต้น

(ที่มา : www.steelmillsoftheworld.com, วันที่ 5 มิถุนายน 2553)

บริษัท Rio Tinto และบริษัท Afant Resources Ltd. ร่วมทุนกันสำรวจแร่และโลหะในโมซัมบิก

บริษัท Afant Resources Ltd. ผู้ผลิตนิกเกิล สังกะสี และยูเรเนียม ตกลงที่จะร่วมทุนกับบริษัท Rio Tinto Ltd. ในการสำรวจแร่และโลหะในประเทศโมซัมบิก ทั้งสองบริษัทตั้งใจจะสำรวจทองแดง โคบอลต์ นิกเกิล แพลทินัม ทองคำ และแร่และโลหะอื่นๆ ในโมซัมบิก ภายใต้การร่วมทุนนี้ บริษัท Rio Tinto Ltd. จะถือหุ้น 50-1% และบริษัท Afant Resources Ltd. จะถือหุ้น 49% โดยบริษัท Rio Tinto Ltd. เตรียมเงินลงทุนในเบื้องต้นประมาณ 5 ล้านดอลลาร์สหรัฐฯ ในการดำเนินการ และจะใช้สิทธิ์ในการเลือกที่จะเพิ่มหุ้นเป็น 75% ในภายหลัง

(ที่มา : www.foxbusiness.com, วันที่ 9 มิถุนายน 2553)

ความต้องการทองแดงของโลกจะเพิ่มขึ้นเป็นสองเท่าในอีก 15 ปีข้างหน้า

คาดว่าความต้องการทองแดงของโลกจะเพิ่มขึ้นเป็นสองเท่าในอีก 15 ปีข้างหน้า อยู่ที่ระดับประมาณ 36 ล้านตัน ในปี 2553 การเติบโตของความต้องการทองแดงเพิ่มขึ้น 4% และเพิ่มขึ้นเป็น 4.7% ในปี 2557 ความต้องการทองแดงเฉลี่ยเพิ่มขึ้น 2.7% ต่อปี ตั้งแต่ปี 2503-2552 ขณะที่ราคาทองแดงเพิ่มขึ้นเป็นสองเท่าตั้งแต่ปี 2547 เนื่องจากการขยายตัวของเศรษฐกิจในจีน ซึ่งเป็นประเทศผู้ใช้โลหะรายใหญ่ที่สุดของโลก

(ที่มา : www.bloomberg.com, วันที่ 7 มิถุนายน 2553)

แคนาดาวางแผนลงทุน 1.9 พันล้านเหรียญสหรัฐฯในซิลี

ซิลี เป็นประเทศผู้ผลิตทองแดงที่ใหญ่ที่สุดของโลก มีผลผลิตประมาณหนึ่งในสามของผลผลิตทั้งหมด บริษัท Quadra Mining ของแคนาดา วางแผนลงทุน 1.9 พันล้านเหรียญสหรัฐฯในเหมืองทองแดง ทางตอนเหนือของประเทศซิลี คาดว่าเหมืองแห่งนี้ จะผลิตทองแดง 181,000 ตันต่อปี และโมลิบดีนัม 15,000 ตันต่อปี

(ที่มา : www.chinamining.org, วันที่ 3 มิถุนายน 2553)

อินโดนีเซียส่งออกเหล็กแผ่นเคลือบดีบุกไปออสเตรเลีย

บริษัท PT Pelat Timah Nusantara (Latinusa) ของอินโดนีเซีย วางแผนส่งออกเหล็กแผ่นเคลือบดีบุก (Timplat) ไปออสเตรเลียในปี 2554 โดยจะส่งออกประมาณ 40,000 ตัน หรือประมาณ 25% ของความต้องการภายในประเทศ นับตั้งแต่มีการปิดโรงงานที่ Port Kembla ในปี 2550 ออสเตรเลียก็มีการนำเข้าเหล็กแผ่นเคลือบดีบุก

(ที่มา : www.itri.co.uk, วันที่ 10 มิถุนายน 2553)

บริษัท Zinccore Metals ลงทุน 180 ล้านดอลลาร์สหรัฐฯในเปรู

บริษัท Zinccore Metals มีความเป็นไปได้ที่จะลงทุนประมาณ 180 ล้านดอลลาร์สหรัฐฯ ในโครงการเกี่ยวกับสังกะสี ซึ่งมีทำเลอยู่ที่ Cusco ในเปรู ตอนปลายปี 2556 โครงการนี้จะแบ่งออกเป็น 2 ช่วง ช่วงแรกลงทุนประมาณ 80 -100 ล้านดอลลาร์สหรัฐฯ และหลังจากนั้นจะลงทุนประมาณ 160-180 ล้านดอลลาร์สหรัฐฯ (ที่มา : www.livinginperu.com, วันที่ 14 มิถุนายน 2553)

บริษัท Goldcorp Inc. จะขายเหมืองในเม็กซิกัน

บริษัท Goldcorp Inc. ตัดสินใจขายเหมือง San Dimas ซึ่งเป็นเหมืองทองคำและเงินในเม็กซิโก ให้กับบริษัท Mara Noche Resources corp. ของแคนาดา มูลค่า 500 ล้านดอลลาร์สหรัฐฯ โดยเป็นเงินสด 275 ล้านดอลลาร์สหรัฐฯ มูลค่าหุ้น 175 ล้านดอลลาร์สหรัฐฯ และสัญญาจะจ่ายอีก 50 ล้านดอลลาร์สหรัฐฯ ในอีก 5 ปีข้างหน้า นอกจากนี้บริษัท Silver Wheaton Corp. ตกลงที่จะซื้อแร่เงินจากเหมือง San Dimas จนถึงปี 2572 ในราคา 4 ดอลลาร์สหรัฐฯ ต่อออนซ์ ตามข้อตกลง ในช่วง 4 ปีแรก บริษัท Mara Noche Resources corp. จะต้องส่งมอบแร่เงินให้กับ บริษัท Silver Wheaton Corp. ในครั้งแรกประมาณ 3.5 ล้านออนซ์ต่อปี และเมื่อเริ่มต้นในปีที่ 5 ประมาณ 6 ล้านออนซ์ต่อปี (ที่มา : www.au.ibtimes.com, วันที่ 3 มิถุนายน 2553)

บริษัท China Railway Materials (CRM) ลงทุนในแอฟริกา

บริษัท China Railway Materials (CRM) ของจีนลงทุนในโครงการเหมืองเหล็ก Tonkolili ของบริษัท African Minerals Ltd. ราว 260 ล้านดอลลาร์สหรัฐฯ หลังจากได้รับการอนุมัติจากรัฐบาล ซึ่ง CRM จะถือหุ้นในบริษัท African Minerals Ltd. 12.5% ปี 2552 จีนเป็นประเทศผู้ผลิตเหล็กกล้ามากกว่าครึ่งหนึ่งของผลผลิตเหล็กโลก และยังเป็นผู้บริโภครายใหญ่ที่สุดของโลกด้วย (ที่มา : www.mineweb.com, วันที่ 17 มิถุนายน 2553)

บริษัท Alco ปิดโรงถลุงอะลูมิเนียมในสเปน

บริษัท Alco ประกาศปิดโรงถลุงอะลูมิเนียมชั่วคราวในสเปน เนื่องจากเกิดน้ำท่วมอย่างหนัก โดยโรงถลุงแห่งนี้มีกำลังการผลิตอะลูมิเนียม 93,000 ตันต่อปี น้ำท่วมในครั้งนี้ส่งผลต่อโรงถลุงจนไม่สามารถดำเนินการผลิตได้ จำเป็นต้องทำการซ่อมแซมและทำความสะอาดเป็นการเร่งด่วนเพื่อให้สามารถกลับมาผลิตได้ (ที่มา : www.alcoa.com, วันที่ 15 มิถุนายน 2553)

ญี่ปุ่นนำเข้าโลหะดีบุกเพิ่มสูงขึ้น

ในช่วง 4 เดือนแรกของปี 2553 ญี่ปุ่นนำเข้าโลหะดีบุก อยู่ที่ระดับ 10,837 ตัน เพิ่มขึ้น 81% เมื่อเทียบกับช่วงเดียวกันของปีที่ผ่านมา โดยเป็นการนำเข้าจากอินโดนีเซีย ไทย และมาเลเซีย คิดเป็นสัดส่วน 47%, 34% และ 15% ตามลำดับ (ที่มา : www.itri.co.uk, วันที่ 16 มิถุนายน 2553)

บริษัท Lucara Dimond Corp. เริ่มผลิตเพชรในเลโซโท

บริษัท Lucara Dimond Corp. เริ่มต้นผลิตเพชรที่เหมือง Mothae ในเลโซโท ในช่วงปลายเดือนพฤษภาคม โดยปัจจุบัน บริษัท Lucara มีเหมืองจำนวน 2 เหมือง ได้แก่ เหมือง Mothae ในเลโซโท และ AK6 project ในบอตสวานา ซึ่งเป็นที่รู้จักกันดีว่าเป็นแหล่งเพชรขนาดใหญ่ เพชรมีคุณภาพและมูลค่าสูง (ที่มา : www.idexonline.com, 15 มิถุนายน 2553)

บริษัท Minara Resources จะกลับมาผลิตใหม่

บริษัท Minara Resources ผู้ผลิตนิกเกิลรายใหญ่เป็นอันดับสองของออสเตรเลีย จะกลับมาผลิตนิกเกิลตามปกติ หลังจากได้ปิดซ่อมแซมเหมือง Murin ผลจากการปิดซ่อมแซมในครั้งนี้ส่งผลให้ผลผลิตลดลง จากที่ตั้งเป้าหมายไว้จะผลิตนิกเกิลประมาณ 30,000 -34,000 ตันต่อปี (ที่มา : www.iii.co.uk, วันที่ 11 มิถุนายน 2553)

วิกฤติวัตถุดิบแร่ในสหภาพยุโรป

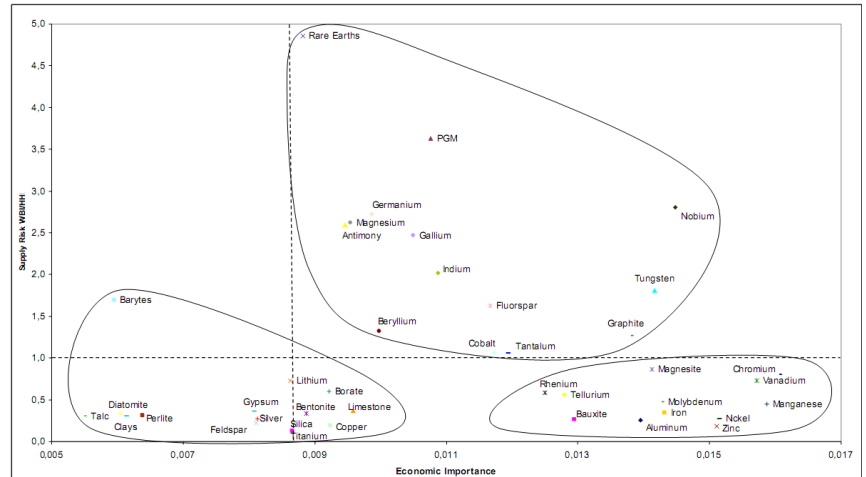
โดย นายบุญญวัฒน์ ขุนอินทร์

เมื่อวันที่ 17 มิถุนายน 2553 คณะกรรมาธิการยุโรปได้เปิดเผยรายงานสถานการณ์วัตถุดิบแร่ของสหภาพยุโรป ซึ่งทำการศึกษาในเชิงเปรียบเทียบระหว่างวัตถุดิบแร่ 41 ชนิดเพื่อพิจารณาว่าสถานการณ์ของวัตถุดิบแร่แต่ละชนิดอยู่ในภาวะวิกฤติหรือไม่ โดยใช้เกณฑ์ 3 ประการ ดังนี้

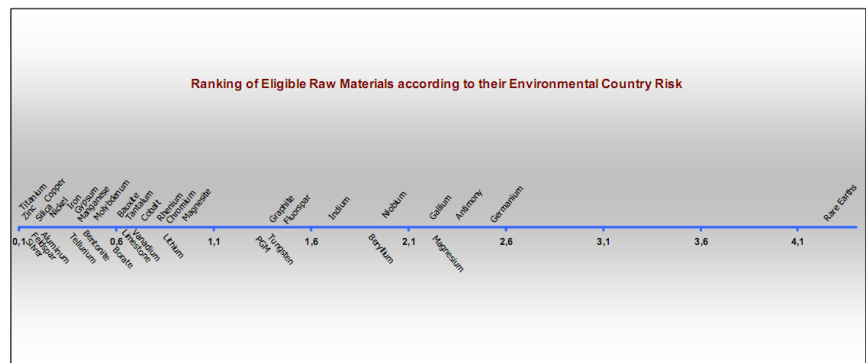
1. มีความสำคัญต่อระบบเศรษฐกิจ
2. มีความเสี่ยงด้านอุปทาน
3. มีความเสี่ยงด้านสิ่งแวดล้อม

ความสำคัญที่มีต่อระบบเศรษฐกิจและความเสี่ยงด้านอุปทานของวัตถุดิบแร่แต่ละชนิดสามารถแสดงได้ดังภาพที่ 1 โดยวัตถุดิบแร่ที่มีความสำคัญต่อระบบเศรษฐกิจมากจะมีค่ามากขึ้นไปตามแกนอน และวัตถุดิบแร่ที่มีความเสี่ยงด้านอุปทานสูงจะมีค่ามากขึ้นไปตามแกนตั้ง สำหรับความเสี่ยงด้านสิ่งแวดล้อมของวัตถุดิบแร่สามารถจัดลำดับได้ดังภาพที่ 2 โดยวัตถุดิบแร่ที่มีความเสี่ยงด้านสิ่งแวดล้อมสูงจะมีค่ามากกว่า 1.2

ภาพที่ 1 : แสดงความสำคัญที่มีต่อระบบเศรษฐกิจและความเสี่ยงด้านอุปทานของวัตถุดิบแร่แต่ละชนิด



ภาพที่ 2 : แสดงลำดับความเสี่ยงด้านสิ่งแวดล้อมของวัตถุดิบแร่แต่ละชนิด



ผลการศึกษาเปรียบเทียบระหว่างวัตถุดิบแร่ทั้ง 41 ชนิดพบว่า มีวัตถุดิบแร่ 14 ชนิดที่อยู่ในภาวะวิกฤติ ได้แก่ พลวง (Antimony), เบริลเลียม (Beryllium), โคบอลต์ (Cobalt), ฟลูออโรสปาร์ (Fluorspar), แกลเลียม (Gallium), เจอร์เมเนียม (Germanium), กราไฟต์ (Graphite), อินเดียม (Indium), แมกนีเซียม (Magnesium), ไนโอเบียม (Niobium), กลุ่มโลหะแพลทตินัม (Platinum Group Metals), กลุ่มโลหะหายาก (Rare Earths), แทนทาลัม (Tantalum) และทังสเตน (Tungsten)

วัตถุดิบแร่ทั้ง 14 ชนิด ดังกล่าวมีความสำคัญต่อระบบเศรษฐกิจของสหภาพยุโรปเป็นอย่างมาก เนื่องจากเป็นวัตถุดิบสำคัญสำหรับเทคโนโลยีอุบัติใหม่ (Emerging Technologies) ในอนาคต และมีความเสี่ยงด้านอุปทาน เนื่องจากสหภาพยุโรป

ต้องพึ่งพาการนำเข้าจากประเทศผู้ผลิตที่สำคัญของโลก เช่น จีน รัสเซีย คองโก และบราซิล โดยเฉพาะจีนที่เป็นแหล่งนำเข้าวัตถุดิบแร่หลายชนิด ได้แก่ พลวง ฟลูออโรสปาร์ แกลเลียม เจอร์เมเนียม กราไฟต์ อินเดียม แมกนีเซียม กลุ่มโลหะหายาก และทังสเตน ขณะเดียวกันวัตถุดิบแร่ทั้ง 14 ชนิดนั้นก็มีความเสี่ยงด้านสิ่งแวดล้อมสูงทำให้ไม่สามารถผลิตภายในประเทศเองได้

อนึ่ง รายงานสถานการณ์วัตถุดิบแร่ของสหภาพยุโรป จะทำการศึกษาทุกๆ 5 ปี เพื่อปรับปรุงข้อมูลให้ทันเหตุการณ์ และใช้เป็นแนวทางในการกำหนดนโยบายสำหรับการบริหารจัดการจัดการวัตถุดิบแร่ เช่น ส่งเสริมการสำรวจแร่ ส่งเสริมการวิจัยกระบวนการทำเหมือง เป็นต้น

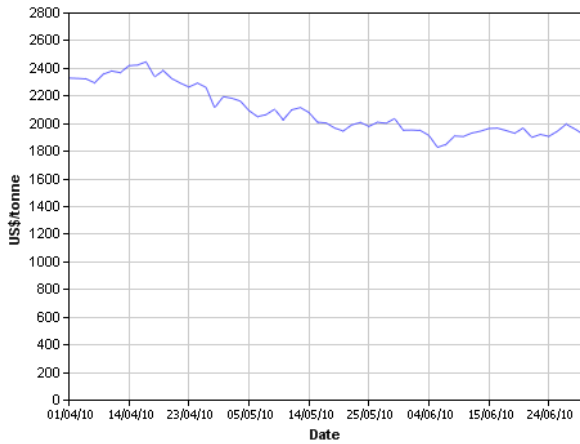
ที่มา : Report of critical raw materials for the EU, June 2010

ราคาแร่และโลหะที่นำเสนอ

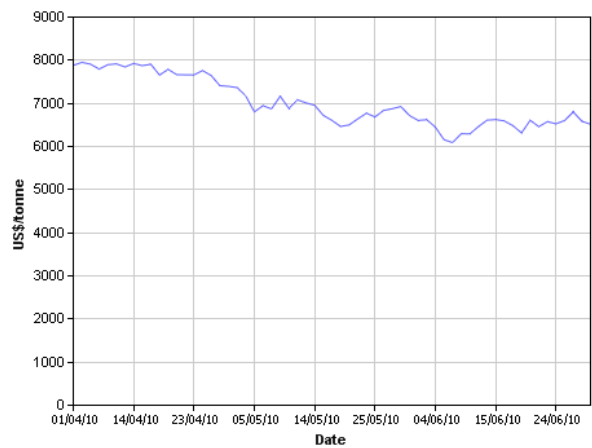
โดย นายจรินทร์ ชลไพศาล

Non-ferrous metals (www.lme.com)

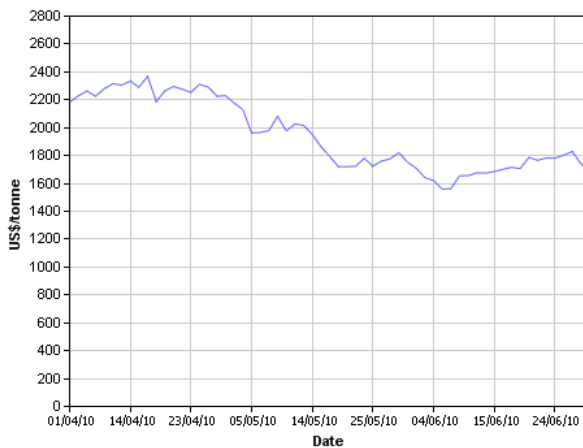
ราคาโลหะอะลูมิเนียม ช่วง 1 เม.ย. 53- 30 มิ.ย. 53



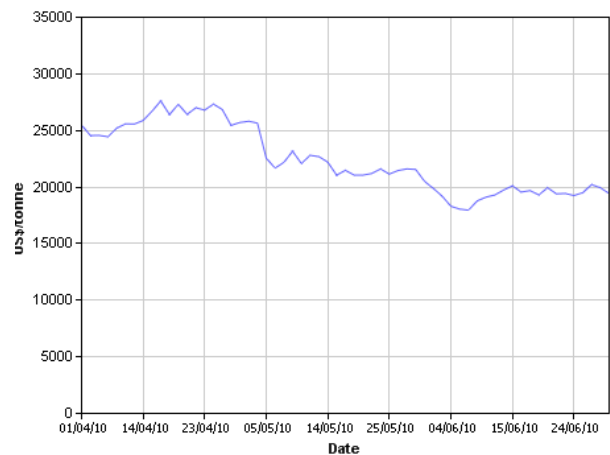
ราคาโลหะทองแดง ช่วง 1 เม.ย. 53- 30 มิ.ย. 53



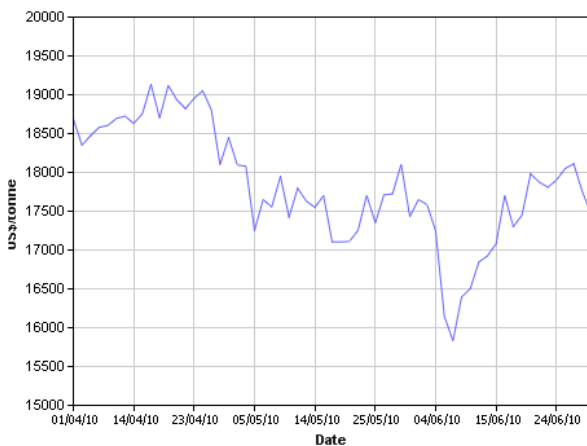
ราคาโลหะตะกั่ว ช่วง 1 เม.ย. 53- 30 มิ.ย. 53



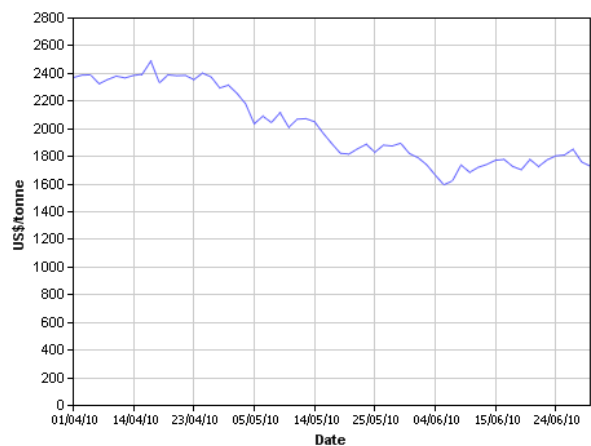
ราคาโลหะนิกเกิล ช่วง 1 เม.ย. 53- 30 มิ.ย. 53



ราคาโลหะดีบุก ช่วง 1 เม.ย. 53- 30 มิ.ย. 53

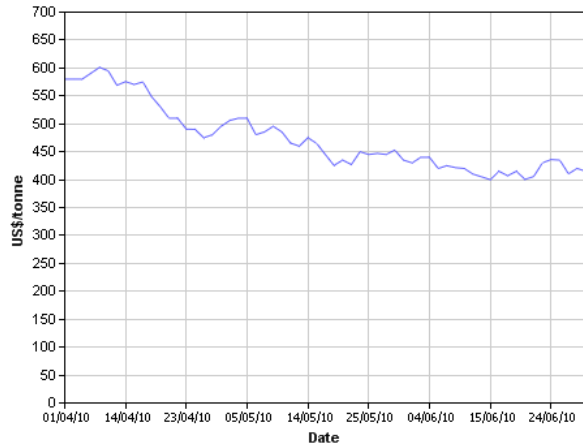


ราคาโลหะสังกะสี ช่วง 1 เม.ย. 53- 30 มิ.ย. 53

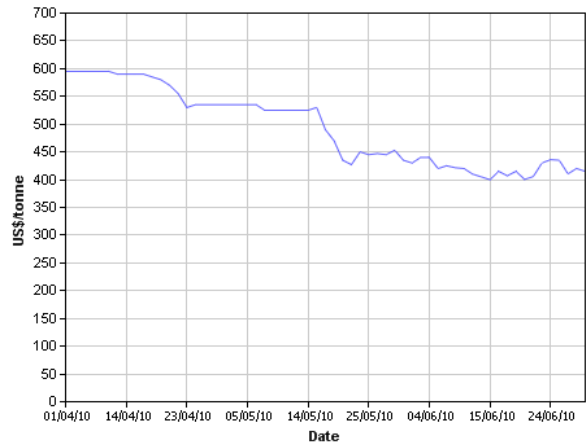


Steel Billet (www.lme.com)

ราคา Mediterranean Steel Billet ช่วง 1 เม.ย. 53- 30 มิ.ย. 53



ราคา Far East Steel Billet ช่วง 1 เม.ย. 53- 30 มิ.ย. 53



Precious Metals (www.metalprices.com)

ราคาโลหะทองคำ ช่วง 1 เม.ย. 53- 30 มิ.ย. 53



ราคาโลหะเงิน ช่วง 1 เม.ย. 53- 30 มิ.ย. 53



ราคาแร่ที่น่าสนใจ

ชนิดแร่	หน่วย	มิ.ย. 53	พ.ค. 53	เม.ย. 53
Antimony ⁽¹⁾	US\$/ton	8,250	9,367	9,050
Barite ⁽²⁾				
- Chemical grade (Chinese, CIF Gulf Coast)	US\$/ton	125-135	125-135	125-135
- Drilling grade (Unground) (API Grade, Chinese Gulf Coast)		100-108	100-108	100-108
Coal (Newcastle Coal Price Index) ⁽³⁾	US\$/ton	98.79	100.77	100.21
Diatomite ⁽²⁾ (USA, flux-calcined filter-aids, del UK)	£/ton	540-750	540-750	540-750
Feldspar ⁽²⁾				
- Turkish, FOB Gulluk, Na feldspar, Crude, -10mm size bulk	US\$/ton	22-23	22-23	22-23
- Turkish, FOB Gulluk, Na feldspar, Glass grade, -500 microns, bagged		70	70	70
Gypsum ⁽⁴⁾ (HS 25201000001: Thailand export price)	฿/ton	n.a.	527.5	535.4
Iron ore ⁽⁵⁾ (HS 2601: China import from Australia price)	US\$/ton	n.a.	134.3	114.3
Kaolin ⁽²⁾				
- No 1 paper coating grade, Ex-Georgia plant, s.ton	US\$/ton	146-185	146-185	146-185
- No 2 paper coating grade, Ex-Georgia plant, s.ton		95-147	95-147	95-147
Manganese ⁽¹⁾	US\$/ton	2,867	2,860	2,892
Mercury ⁽¹⁾	US\$/flask	950	750	743
Potash ⁽²⁾ (Muriate 60% K ₂ O, Standard, bulk, FOB Saskatchewan)	C\$/ton	420-440	420-440	420-440
Silver ⁽¹⁾	US\$/tr.oz	18.8	17.7	18.3
Tantalum ⁽¹⁾	US\$/lb.	39.5	39.5	39.5
Tin ⁽¹⁾	US\$/kg	18.1	17.7	19.0
Tungsten ⁽¹⁾	US\$/ton	14,685	14,685	14,685
Zinc ore ⁽⁵⁾ (HS 2608: China import from Australia price)	US\$/ton	n.a.	839.5	708.8

ที่มา: 1) www.mineralprices.com

2) วารสาร Industrial Mineral: July 2010

3) www.globalcoal.com

4) กรมศุลกากร

5) www.gtis.com/gta

มุมมองทางเศรษฐศาสตร์ ว่าด้วยการป้องปรามการทำเหมืองแร่เถื่อน

โดย นายจรินทร์ ชลไพศาล¹

“Optimal policies to combat illegal behavior are part of an optimal allocation of resources. ... An “economics” framework becomes applicable to, and helps enrich, the analysis of illegal behavior.”

Gary S. Becker (1968)



คำกล่าวข้างต้นอยู่ในงานศึกษาวิจัยชื่อ “Crime and Punishment: An Economics Approach” ซึ่งเขียนโดยศาสตราจารย์ Gary S. Becker แห่งมหาวิทยาลัยชิคาโกผู้ได้รับรางวัลโนเบลสาขาเศรษฐศาสตร์ใน

ปี ค.ศ. 1992 งานศึกษาดังกล่าวเป็นหนึ่งในผลงานสำคัญของ Becker ที่ใช้กรอบความคิดทางเศรษฐศาสตร์มาอธิบายพฤติกรรมการก่ออาชญากรรมในฐานะที่เป็นพฤติกรรมที่มีเหตุมีผลภายใต้ความไม่แน่นอน

แนวความคิดของ Becker สอดคล้องกับนักเศรษฐศาสตร์โดยทั่วไปซึ่งเชื่อว่าตัดสินใจ “อย่างมีสติ” ของคน ส่วนใหญ่เป็นการตัดสินใจอย่างมีเหตุมีผล (Rational) กล่าวคือ คนส่วนใหญ่เลือกที่จะกระทำหรือไม่กระทำสิ่งใดสิ่งหนึ่งขึ้นอยู่กับผลประโยชน์และต้นทุน (ผลเสีย) ที่คาดว่าจะเกิดขึ้นจากการกระทำนั้นๆ ไม่ว่าจะเป็นการเลือกเวลาตื่นนอน เครื่องแต่งกาย เส้นทางการเดินทางมาทำงาน สถานที่รับประทานอาหารเช้า และแม้แต่การก่ออาชญากรรม

อาชญากรรมที่สำคัญในอุตสาหกรรมเหมืองแร่ คือ การทำเหมืองแร่เถื่อน (Illegal mining) ดังนั้น ในฉบับนี้ผมจะขอใช้แนวคิดของ Becker มาอธิบายถึงสาเหตุของการทำเหมืองแร่เถื่อน รวมทั้งข้อเสนอแนะแนวทางการป้องปรามการทำเหมืองแร่เถื่อนในทางเศรษฐศาสตร์

สาเหตุของการทำเหมืองแร่เถื่อน

ในช่วงครึ่งแรกของปี 2553 มีข่าวการตรวจพบการทำเหมืองแร่ผิดกฎหมายหรือเหมืองแร่เถื่อนในหนังสือพิมพ์ไม่น้อยกว่า 3 ครั้ง เช่น การทำเหมืองแร่ฟลูออไรด์เถื่อนในจังหวัดแม่ฮ่องสอน การลักลอบนำแร่เหล็กที่ขุดได้ไปเก็บซ่อน โดยจุดหลุมฝังกลบที่

จังหวัดลพบุรี รวมทั้งการแห่ไปจุดแร่ทองคำโดยผิดกฎหมายที่จังหวัดสระแก้ว เป็นต้น

การที่จะเสนอแนะแนวทางแก้ปัญหาจำเป็นจะต้องวิเคราะห์สาเหตุของปัญหาเพื่อจะได้แก้ปัญหาได้อย่างตรงจุด สาเหตุของปัญหาหรือสาเหตุของการทำเหมืองแร่เถื่อนโดยทั่วไปมีมากมาย เช่น ผู้ประกอบการไม่ทราบข้อกำหนดการขอประทานบัตรทำเหมืองแร่อย่างถูกต้องตามกฎหมาย ค่าเช่าผู้มีอิทธิพลในท้องถิ่นหนุนหลัง ฯลฯ ซึ่งสาเหตุดังกล่าวไม่ผิด แต่ยังไม่ครอบคลุมได้เท่าอรรถาธิบายของนักเศรษฐศาสตร์ คือ ผลประโยชน์ที่ผู้ประกอบการคาดว่าจะได้รับจากการทำเหมืองแร่เถื่อน (Expected benefits) มากกว่าต้นทุนที่ผู้ประกอบการคาดว่าจะเกิดขึ้นจากการทำเหมืองแร่เถื่อน (Expected costs) และผลประโยชน์สุทธิจากการทำเหมืองแร่เถื่อนมากกว่าผลประโยชน์สุทธิจากการประกอบธุรกิจอื่น

ผลประโยชน์ (Expected benefits) จากการทำเหมืองแร่เถื่อนค่อนข้างชัดเจน คือ กำไรสุทธิที่คาดว่าจะได้รับจากการขายแร่เถื่อน ซึ่งหมายถึงรายรับหักค่าใช้จ่ายการทำเหมืองแร่ นั้นๆ (Production cost) ซึ่งรายรับจากการทำเหมืองแร่เถื่อนส่วนหนึ่งจะขึ้นอยู่กับราคาแร่ในตลาดซึ่งจะสอดคล้องกับภาวะเศรษฐกิจ เช่น ถ้าเศรษฐกิจดี ความต้องการใช้แร่สูง ราคาแร่สูงย่อมทำให้ผลประโยชน์จากการทำเหมืองแร่เถื่อนเพิ่มขึ้น เป็นต้น

สำหรับต้นทุน (Expected costs) ของการทำเหมืองแร่เถื่อนที่สำคัญ คือ โทษที่คาดว่าจะได้รับ (Expected penalty) ซึ่งมีความไม่แน่นอนมาเกี่ยวข้องเนื่องจากการขึ้นอยู่กับการตรวจสอบและบังคับใช้กฎหมายด้วย

Hackett (2006) ซึ่งชี้ให้เห็นว่าโทษที่คาดว่าจะได้รับ (Expected penalty) ของการฝ่าฝืนกฎหมายสามารถเขียนในรูปของสมการได้ดังนี้

$$\text{Expected penalty} = P_d \cdot P_{s/d} \cdot \text{Sanction} \quad (1)$$

โดยที่ P_d คือ ความน่าจะเป็นที่การไม่ปฏิบัติตามกฎหมายจะถูกตรวจพบ

$P_{s/d}$ คือ ความน่าจะเป็นที่จะถูกลงโทษเมื่อมีการตรวจพบ

Sanction คือ บทลงโทษของการไม่กระทำตามกฎหมาย ซึ่งหมายรวมทั้งบทลงโทษที่เป็นตัวเงิน เช่น ค่าปรับ และบทลงโทษที่ไม่เป็นตัวเงิน เช่น จำคุก เป็นต้น

¹ ผู้อ่านสามารถแสดงความคิดเห็นและให้ข้อเสนอแนะได้ที่ jarin@dpim.go.th

ผู้ประกอบการ “อาจ” เลือกทำเหมืองแร่เถื่อนหากผลตอบแทนหรือกำไรจากการทำเหมืองแร่เถื่อนมากกว่าโทษที่คาดว่าจะเกิดขึ้นจากการทำเหมืองแร่เถื่อน² ซึ่งสามารถเขียนในรูปสมการได้ดังนี้

$$\text{Illegal Mining} \cong \text{Expected Benefits} > \text{Expected Costs} \quad \text{หรือ}$$

$$\text{Illegal Mining} \cong \text{Expected Profit} > \text{Expected Penalty} \quad (2)$$

ตัวอย่างเช่น หากผู้ประกอบการคาดว่ากำไรจากการขายแร่เถื่อนเท่ากับ 500,000 บาท และคาดการณ์ว่าความน่าจะเป็นที่จะถูกตรวจพบและความน่าจะเป็นที่เมื่อถูกตรวจพบแล้วจะถูกลงโทษเป็นร้อยละ 50:50 ($P_d = P_{s/d} = 0.5$) ในขณะที่บทลงโทษของการทำเหมืองแร่เถื่อน (*Sanction*) เท่ากับ 1,000,000 บาท ผู้ประกอบการอาจเลือกที่จะทำเหมืองแร่เถื่อน เนื่องจากผลประโยชน์ที่ผู้ประกอบการจะได้รับ (500,000) มากกว่าโทษที่ผู้ประกอบการคาดว่าจะได้รับ ($0.5 * 0.5 * 1,000,000 = 250,000$)

ข้อเสนอแนะแนวทางการป้องปรามการทำเหมืองแร่เถื่อน

การปราบปรามจะใช้ภายหลังจากมีการทำผิดกฎหมายเกิดขึ้นแล้ว แต่การป้องปรามเป็นการสร้างตัวยับยั้ง (Deterrence) ไม่ให้เกิดการกระทำผิดกฎหมาย³

จากสมการที่ (2) ซึ่งให้เห็นว่าผู้ประกอบการเลือกที่จะทำเหมืองแร่เถื่อนหากคาดว่าผลประโยชน์มากกว่าต้นทุน ดังนั้น การสร้างตัวยับยั้งไม่ให้ผู้ประกอบการทำเหมืองแร่เถื่อนสามารถทำได้ 2 แนวทางหลัก คือ การลดกำไรที่คาดว่าจะได้รับจากการทำเหมืองแร่เถื่อน และการเพิ่มโทษที่คาดว่าจะได้รับในการทำเหมืองแร่เถื่อน เพื่อให้ผลประโยชน์สุทธิจากการทำเหมืองแร่เถื่อนน้อยกว่าศูนย์

แนวทางแรก คือ การทำให้กำไรจากการทำเหมืองแร่เถื่อนลดลงเป็นแนวทางที่ค่อนข้างทำได้ยากในทางปฏิบัติ เนื่องจากกำไรจากการทำเหมืองแร่เถื่อนขึ้นอยู่กับราคาแร่ซึ่งเป็นตัวแปรที่ไม่

สามารถควบคุมได้และแปรผันตามภาวะทางเศรษฐกิจ เช่น เมื่อเศรษฐกิจดีความต้องการแร่สูง กำไรจากการขายแร่ย่อมเพิ่มขึ้น เป็นต้น

ดังนั้น แนวทางซึ่งผู้เขียนคิดว่าเหมาะสมในการป้องปรามการทำเหมืองแร่เถื่อน คือ แนวทางที่สอง ได้แก่ การเพิ่มโทษที่คาดว่าจะได้รับ (Expected penalty) ของการทำเหมืองแร่เถื่อน จากสมการที่ (1) แนวทางการป้องปรามการทำเหมืองแร่เถื่อนโดยการเพิ่ม Expected penalty สามารถดำเนินการได้อย่างน้อย 3 แนวทาง ดังนี้

1. การเพิ่มความน่าจะเป็นที่การทำเหมืองแร่เถื่อนจะถูกตรวจพบ (P_d)

การตั้งศูนย์บริหารงานการมีส่วนร่วมและร้องเรียน ร้องทุกข์ (ศสร.) ที่กรมอุตสาหกรรมพื้นฐานและการเหมืองแร่ จัดตั้งขึ้นเป็นวิธีการหนึ่งในการเพิ่ม P_d นอกจากนี้ ผู้เขียนเชื่อว่าการเพิ่ม P_d ยังสามารถดำเนินการได้อีกหลายรูปแบบ เช่น การเพิ่มเจ้าหน้าที่ตรวจสอบการทำเหมืองแร่เถื่อน การเพิ่มความถี่ในการลงพื้นที่ตรวจสอบการทำเหมืองแร่เถื่อน การสร้างระบบตรวจสอบการขนส่งและขายแร่เถื่อน และการสร้างแรงจูงใจให้แก่ผู้แจ้งเบาะแสการทำเหมืองแร่เถื่อน เป็นต้น

2. การเพิ่มความน่าจะเป็นที่จะถูกลงโทษเมื่อมีการตรวจพบ ($P_{s/d}$)

การลงโทษเมื่อมีการตรวจพบนี้เป็นเรื่องซับซ้อน เกี่ยวข้องกับการบังคับใช้กฎหมาย และ “อาจ” มีผลประโยชน์มาเกี่ยวข้องระหว่างผู้ประกอบการและเจ้าหน้าที่ที่เกี่ยวข้อง

การลงโทษเมื่อถูกตรวจพบจะมากหรือน้อย ผู้ประกอบการสามารถคาดการณ์ได้จากสถิติการลงโทษในอดีต กล่าวคือ หากที่ผ่านมาเมื่อมีการตรวจพบการทำเหมืองแร่เถื่อนแล้วผู้ประกอบการจะถูกดำเนินคดีตามกฎหมายอย่างเข้มงวดทุกราย ค่า $P_{s/d}$ ในมุมมองของผู้ประกอบการจะสูง (มีค่าเข้าใกล้ 1) แต่ในทางตรงกันข้ามหากไม่มีกรลงโทษหรือลงโทษเพียงไม่กี่รายค่า $P_{s/d}$ จะต่ำ (มีค่าเข้าใกล้ 0) เป็นต้น

ข้อเสนอแนะในการเพิ่ม $P_{s/d}$ ได้แก่ การลงโทษผู้ทำเหมืองแร่เถื่อนอย่างจริงจังและเผยแพร่สถิติการลงโทษผู้ทำเหมืองแร่เถื่อน และการลงโทษเจ้าหน้าที่ปฏิบัติหรือละเว้นการปฏิบัติหน้าที่โดยมิชอบอย่างจริงจังและเผยแพร่การกระทำ ความผิดดังกล่าว เป็นต้น

² ผู้เขียนใช้คำว่า “อาจ” เนื่องจากผลประโยชน์สุทธิในการทำเหมืองแร่เถื่อน

มากกว่าศูนย์เป็นเงื่อนไขจำเป็นแต่ยังไม่เพียงพอที่จะทำให้ผู้ประกอบการเลือกทำเหมืองแร่เถื่อน กล่าวคือ ผู้ประกอบการอาจเลือกทำธุรกิจอื่นหากผลประโยชน์สุทธิมากกว่าผลประโยชน์สุทธิจากการทำเหมืองแร่เถื่อน

³ กรณีเกิดตัวยับยั้ง (ผลประโยชน์สุทธิจากการทำเหมืองแร่เถื่อน < 0) แสดงว่า

ผู้ประกอบการไม่ทำเหมืองแร่เถื่อนอย่างแน่นอน แต่ในกรณีไม่เกิดตัวยับยั้ง

(ผลประโยชน์สุทธิจากการทำเหมืองแร่เถื่อน > 0) ไม่ได้หมายความว่า

ผู้ประกอบการจะทำเหมืองแร่เถื่อนเสมอ

3. การเพิ่มบทลงโทษ (Sanction)

ปกป้อง (2553) ซึ่งให้เห็นว่านักนิติเศรษฐศาสตร์เสนอว่าควรเพิ่มบทลงโทษ (Sanction) แทนที่จะมุ่งเน้นการลงทุนด้านการเพิ่มโอกาสตรวจพบการกระทำผิด (P_d) เนื่องจากบทลงโทษโดยเฉพาะอย่างยิ่งค่าปรับ (Fines) เป็นการถ่ายโอนทรัพย์สินจากผู้กระทำผิดมาสู่ภาครัฐ ในขณะที่การเพิ่ม P_d และ $P_{y/d}$ อาจมีต้นทุนต่อสังคมสูงกว่า เช่น ต้องมีค่าใช้จ่ายด้านการจ้างเจ้าหน้าที่ตรวจสอบ ค่าใช้จ่ายด้านการซื้อเครื่องมือและเทคโนโลยีที่ทันสมัยสำหรับใช้ในการตรวจสอบ เป็นต้น

Robinson et al. (2009) ซึ่งให้เห็นว่าในประเทศกำลังพัฒนาและด้อยพัฒนาหลายประเทศมีระดับค่าปรับต่ำทำให้เกิดตัวขยับยั้งการกระทำผิด เช่น ในประเทศกานาค่าปรับสำหรับการล่า Civet cat หรือ Mona monkey มีค่าเพียง 1.14 ดอลลาร์สหรัฐฯ ในขณะที่ราคาซื้อขายในตลาดอยู่ที่ระดับประมาณ 11 และ 13 ดอลลาร์สหรัฐฯ ตามลำดับ ในขณะที่เดียวกันประเทศมาเลเซียกำหนดค่าปรับสำหรับการล่า Tiger carcass ที่ระดับไม่เกิน 1,900 ดอลลาร์สหรัฐฯ ซึ่งต่ำกว่าราคาซื้อขายในตลาดมีดหลายเท่าตัว เป็นต้น

สำหรับประเทศไทย บทลงโทษในกรณีการทำเหมืองแร่เถื่อนตาม พ.ร.บ. แร่ พ.ศ. 2510 มาตรา 135 กำหนดว่าผู้ทำเหมืองแร่และชุดเจาะน้ำเกลือได้ดินโดยไม่ได้รับอนุญาตต้องระวางโทษจำคุกไม่เกิน 3 ปี หรือปรับไม่เกิน 3 หมื่นบาท หรือทั้งจำทั้งปรับ แต่หากเกิดขึ้นในเขตควบคุมจะมีโทษจำคุก 2-7 ปี หรือปรับ 3-5 แสนบาท หรือทั้งจำทั้งปรับ และมาตรา 142 กำหนดบทลงโทษของการขุดหาแร่รายย่อยหรือร่อนแร่โดยไม่ได้รับอนุญาต คือ ปรับไม่เกิน 1,000 บาทเท่านั้น ดังนั้น หากพิจารณาบทลงโทษโดยเฉพาะด้านค่าปรับจะพบว่าอยู่ในระดับค่อนข้างต่ำเช่นเดียวกับกับค่าปรับในประเทศกำลังพัฒนาอื่นๆ

โดยส่วนตัวผู้เขียนมีความเห็นว่าในปัจจุบันค่า P_d $P_{y/d}$ และ Sanction อยู่ในระดับต่ำเมื่อเทียบกับกำไรที่ผู้ประกอบการคาดว่าจะได้รับจากการทำเหมืองแร่เถื่อนเนื่องจากปัจจุบันราคาแร่ปรับตัวเพิ่มขึ้นค่อนข้างมาก ดังนั้น หากต้องการป้องปรามการทำเหมืองแร่เถื่อนจำเป็นจะต้องปรับเพิ่มทั้ง P_d $P_{y/d}$ และ Sanction อย่างเหมาะสมเพื่อให้เกิดตัวขยับยั้งขึ้น

ทั้งนี้ นอกเหนือจากการสร้างตัวขยับยั้งโดยการเพิ่ม Expected penalty แล้วผู้กำหนดนโยบายอาจมีอีกแนวทางหนึ่งในการป้องปรามมิให้เกิดการทำเหมืองแร่เถื่อน นั่นคือ การเพิ่มผลประโยชน์สุทธิของการประกอบธุรกิจอื่นที่ไม่ใช่เหมืองแร่เถื่อน

เช่น การทำให้ต้นทุนของการทำเหมืองแร่อย่างถูกต้องตามกฎหมายลดลง การทำให้การขอประทานบัตรสำหรับเหมืองแร่ที่ดำเนินการอย่างถูกต้องตามกฎหมายสะดวกเร็วขึ้น เป็นต้น อย่างไรก็ตาม วิธีการอาจทำได้ยากในทางปฏิบัติเนื่องจากต้องอาศัยความร่วมมือของหลายส่วนที่เกี่ยวข้อง

อ้างอิง

Hackett C. Steven (2006) "Chapter 9: Compliance and Deterrence"

www.humboldt.edu/~envecon/ppt/econ423compliance.ppt

Robinson J.Z. Elizabeth, Mahapatra K. Ajay and Alber J. Heidi. (2009) "Optimal Enforcement and Practical Issues of Resource Protection in Developing Countries" Discussion Paper Series, Environment for Development.

www.rff.org/RFF/Documents/EfD-DP-09-08.pdf

ปกป้อง จันวิทย์ (2553) "นิติเศรษฐศาสตร์ว่าด้วยการป้องปรามอาชญากรรม: ขนาดของบทลงโทษ VS โอกาสในการจับกุมคนร้าย"

<http://www.onopen.com/pokpongj/10-03-29/5316>

มุมมองทางความคิด Social Enterprise

นายเชษฐาชัย ยุติธรรมสกุล (น้องเช็ก)
chadsadachal@dpim.go.th

กลับมาพบกันอีกแล้วนะครับ กระผมน้องเช็กกลับมารับใช้ในเรื่องของการตลาดเพื่ออุตสาหกรรมพื้นฐานและการเหมืองแร่เหมือนเดิมครับ ก่อนอื่นผมขอกล่าวขอบคุณผู้อ่านทุกท่านที่ได้ติดตามผลงานมาตลอดระยะเวลา 6 เดือนครับ พื้นที่ลองราชการเดือนนี้แล้วครับ (ถ้าได้รับการอนุมัตินะครับ เป็นกำลังใจให้ด้วยครับ) ยังไงสามารถฝากข้อคิดเห็นหรือคำแนะนำเข้ามาได้ครับ

ฉบับที่แล้วผมได้แนะนำให้ผู้่านได้รู้จัก Facebook หรือ Social Network กันไปแล้วนะครับ ส่วนเดือนนี้ผมขอแนะนำเสนอเรื่องใหม่ในสังคมไทยเช่นเดิมนั้นก็คือ Social Enterprise สำหรับ Social Enterprise เพิ่งเข้ามาเป็นที่รู้จักในเมืองไทยเพียงแค่ 4-5 ปีเท่านั้น แต่ในปัจจุบัน Social Enterprise ถือได้ว่าเป็นระบบหนึ่งที่สามารถช่วยแก้ปัญหาที่สำคัญและเรื้อรังมานานในระบบเศรษฐกิจไทยครับ แต่ก่อนอื่นเรามารู้จักกันก่อนว่า Social Enterprise คืออะไรแล้วสำคัญไฉนครับ

Social Enterprise หมายถึงธุรกิจที่เป็นได้ทั้งประเภทที่หากำไรและไม่หากำไร ยึดถือการตอบแทนประโยชน์สู่สังคมเป็นแนวทางในการขับเคลื่อนธุรกิจ ธุรกิจในรูปแบบ Social Enterprise หรือ S.E. นั้นจะเน้นด้านการกระจายรายได้สู่หน่วยผลิตในกลุ่มสังคม คำนึงถึงความรับผิดชอบต่อสังคม (Social Responsibility) ความเป็นธรรมการเอื้อเฟื้อแบ่งปัน (Sharing) และการกระจายข้อมูลข่าวสาร ความรู้และวิทยาการในมวลหมู่สมาชิก และเป็นธุรกิจที่นำเทคโนโลยีสมัยใหม่ (Innovation) เข้ามาเป็นส่วนประกอบในการลดต้นทุนการผลิตและใช้ทรัพยากรการผลิตต่างๆให้เกิดความคุ้มค่ามากที่สุด ธุรกิจในรูปแบบของ Social Enterprise จะมองที่คุณค่าในตัวมนุษย์แต่ละคนมากกว่าฐานะรายได้ ศักยภาพการผลิตของมนุษย์แต่ละคนจะถูกนำออกมาใช้งานในฐานะผู้เป็นเจ้าของหน่วยผลิตของสังคม ดังนั้นในบางครั้งจึงมีการใช้คำว่า Social Entrepreneur เพื่อสื่อความหมายของลักษณะธุรกิจของ Social Enterprise ให้เห็นภาพชัดเจนมากยิ่งขึ้น (อ้างอิง : บริษัท โซเชียลเอ็นเตอร์ไพรส์ (ประเทศไทย) จำกัด)

ส่วน Social Enterprise เข้ามาแก้ปัญหาสังคมได้อย่างไร ผมต้องขอขยายภาพของระบบเศรษฐกิจที่มีอยู่ในโลกปัจจุบันก่อน

ครับ ในปัจจุบันระบบเศรษฐกิจมีอยู่ 2 ระบบคือ ระบบทุนนิยมที่มีจุดเด่นก็คือ ใช้การทำงานของกลไกตลาดไม่มีการแทรกแซงจากภาครัฐ ทำให้เกิดการแข่งขันกันของภาคเอกชนเพื่อแสวงหากำไรสูงที่สุด เพราะกำไรที่ได้จะเป็นของตนเอง จึงทำให้เกิดความคิดริเริ่ม (Innovation) และทำงานอย่างมีประสิทธิภาพ เพื่อที่จะสนองความต้องการผู้บริโภคได้อย่างดี แต่ข้อเสียคือความละโมภ ความโลภ ทำลายสิ่งแวดล้อม ประเทศที่เป็นผู้นำของระบบทุนนิยมคือ สหรัฐอเมริกา อีกระบบคือระบบสังคมนิยม รัฐบาลจะส่งงานให้เอกชนทำ กลไกตลาดจึงไม่ทำงาน รายได้ทั้งหมดส่งเข้ารัฐ แล้วรัฐค่อนำมาแจกจ่ายให้แก่ประชาชนในภายหลัง เพราะฉะนั้นประสิทธิภาพในการทำงานไม่ค่อยมี การใช้ทรัพยากรจึงไม่มีประสิทธิภาพเต็มที่ กำไรเป็นของรัฐก็จริง แต่ก็รั่วไหลตลอดทาง เนื่องจากการคอร์รัปชัน ประเทศที่เป็นผู้นำคือจีน แม้ว่าในช่วงหลังจีนได้มีการเปิดประเทศมากขึ้น แต่ก็ยังมีการแทรกแซงของทางรัฐบาลมากอยู่เช่นกัน (ระบบเศรษฐกิจกับระบบการปกครองไม่เหมือนกันนะครับ แต่ส่วนมากจะไปในทิศทางเดียวกัน แต่ก็มีบางประเทศเช่นกันที่ปกครองโดยใช้ประชาธิปไตย แต่มีระบบเศรษฐกิจแบบสังคมนิยม)

สำหรับ Social Enterprise เป็นทางเลือกที่ 3 ที่นอกเหนือจาก 2 ระบบที่กล่าวมาข้างต้น โดย Social Enterprise มีอุดมการณ์ของสังคมนิยมอยู่บ้างเล็กน้อย คือการช่วยเหลือสังคม และมีเนื้อหาของทุนนิยม กล่าวคือเป็นระบบที่ธุรกิจสามารถแสวงหากำไรได้แต่ไม่ใช้การแสวงหากำไรสูงสุดเพื่อตนเอง หากแต่เป็นการทำธุรกิจเพื่อสร้างประโยชน์ต่อชุมชนและสังคม โดยองค์กรหวังกำไรเพียงเล็กน้อยเพื่อสามารถทำให้ธุรกิจสามารถดำเนินกิจการ “เพื่อช่วยเหลือสังคม” ต่อไปได้

ทั้งนี้ Social Enterprise อาจจะมีความใกล้เคียงกันกับ Corporate Social Responsibility (CSR) แต่ในความเป็นจริงแล้วต่างกันทั้งจุดประสงค์และวิธีการดำเนินงาน นั่นคือธุรกิจที่ทำ CSR จะมีการแสวงหากำไรสูงสุด (Maximum Profit) แล้วแบ่งกำไรส่วนหนึ่งเพื่อมาช่วยเหลือสังคม ทั้งในรูปแบบกิจกรรมช่วยเหลือสังคมที่บริษัทเข้าไปมีส่วนร่วมเอง หรือผ่านทางมูลนิธิหรือองค์กรเพื่อสังคมต่างๆ แต่สำหรับ Social Enterprise นั้นจะไม่แสวงหากำไรสูงที่สุด และการดำเนินกิจการจะเป็นการช่วยเหลือสังคมด้วย



ตัวอย่างของธุรกิจที่มีการทำ Social Enterprise ที่ประสบความสำเร็จและได้รับคำยกย่องไปทั่วโลก คือ ธนาคารกรามีน ในประเทศบังกลาเทศ ก่อตั้งโดย

นักเศรษฐศาสตร์รางวัลโนเบล มูฮัมหมัด ยูนุส ดำเนินการโดยปล่อยเงินกู้ขนาดเล็ก (Micro-credit) ให้แม่บ้านชาวบังกลาเทศลงทุนเพื่อตั้งกิจการของตนเอง แม้ว่าผู้ขอกู้นั้นจะมีความเสี่ยงในการไม่สามารถชดใช้ได้สูงก็ตาม แต่ทางธนาคารเล็งเห็นว่าคนกลุ่มนี้เป็นกลุ่มคนที่เห็นคุณค่าของเงินอย่างแท้จริง และจะใช้เงินลงทุนให้คุ้มค่าที่สุด (ที่เกิดจากนิสัยส่วนตัวและความยากจน ไม่ใช่เกิดจากความขี้) ซึ่งที่ผ่านมามาธนาคารกรามีนก็ประสบความสำเร็จได้เป็นอย่างดีและเป็นแบบอย่างให้แก่ธุรกิจต่างๆ เพื่อให้กลับมาสนใจช่วยเหลือสังคมอย่างจริงจัง ถ้าผู้ประกอบการในธุรกิจต่างๆ ยังกังวลว่าการช่วยเหลือสังคมกับการทำธุรกิจเป็นเรื่องที่ขัดแย้งกัน ก็สามารถที่จะนำธนาคารกรามีนมาเป็นต้นแบบในการทำ Social Enterprise ในธุรกิจของท่านก็ได้ เพราะธุรกิจธนาคารนั้นรายได้ย่อมเกิดจากการปล่อยเงินกู้เป็นหลัก ถ้าปล่อยเงินกู้ออกไปแล้วไม่ได้รับการชำระหนี้ อย่างที่ควรจะเป็นนั้นก็หมายถึงการขาดทุนนั่นเอง แต่ธนาคารกรามีนแสดงให้เห็นแล้วว่า การช่วยเหลือสังคมกับธุรกิจสามารถไปด้วยกันได้



อีกหนึ่งตัวอย่างธุรกิจที่น่าสนใจคือ Aravind Eye Hospital and Autolab เป็นโรงพยาบาลตาที่อยู่ในประเทศอินเดีย ซึ่งมีเป้าหมายคือการใช้เทคโนโลยีทางการแพทย์

และบริการด้านสาธารณสุข ให้ประชาชนได้เข้าถึงในราคาข่อมเยา แต่องค์กรก็ยังคงมีเสถียรภาพทางการเงิน โดยทุกวันนี้ Aravind เป็นผู้ให้บริการการผ่าตัดดวงตาที่ใหญ่ที่สุดในประเทศอินเดีย โดยรักษาดวงตาให้กับผู้ป่วยกว่า 1.4 ล้านคนต่อปี และรักษาฟรีให้กับผู้ป่วยประมาณ 66 เปอร์เซ็นต์ของจำนวนผู้ป่วยต่อปี เพราะรายได้จากผู้ป่วยที่มีกำลังจ่ายค่ารักษาพยาบาลได้นั้นครอบคลุมต้นทุนขององค์กรได้ สิ่งที่น่าสนใจในตัวอย่างนี้ก็คือ ธุรกิจโรงพยาบาลน่าจะเป็นธุรกิจที่สามารถช่วยเหลือสังคมได้ง่ายที่สุด แต่ในความเป็นจริงแล้วกลับมีน้อยมากที่ทำกันอย่างจริงจัง เพราะในปัจจุบัน โรงพยาบาลต่างๆ ได้มีการเลือกผู้ป่วยจากฐานะทางการเงิน เพราะการรักษาพยาบาลนั้นมีต้นทุนที่สูงขึ้น แต่

Aravind Eye Hospital and Autolab ก็ได้แสดงให้เห็นแล้วว่ายังสามารถดำเนินกิจการต่อไปได้เป็นอย่างดี



ส่วนตัวอย่างธุรกิจในเมืองไทยที่ผมนำมาเสนอนั้นก็คือ BE Magazine หลักการดำเนินงานของ BE Magazine

คือให้ผู้ด้อยโอกาสเป็นตัวแทนในการจำหน่าย โดยมีทุนตั้งต้นให้กล่าวคือ เมื่อผู้ด้อยโอกาสสนใจที่จะร่วมงานกับ BE แล้วจะได้รับหนังสือไปขายฟรีไม่มีต้นทุน 30 เล่ม เล่มละ 45 บาท นั่นคือจะได้ทุนตั้งต้น 1,350 บาท และเมื่อมารับรอบที่สองทาง BE จะขายให้ในราคา 20 บาท ผู้ด้อยโอกาสก็จะได้รับกำไรต่อเล่มถึง 25 บาท จะเห็นได้ว่ากำไรที่ผู้ด้อยโอกาสรับนั้นมากกว่าที่ทางผู้ผลิตได้รับอย่างชัดเจน (หลายท่านอาจจะคิดว่าซื้อเพื่อช่วยเหลือผู้ด้อยโอกาส แต่โดยส่วนตัวที่เคยได้อ่านมาแล้วเนื้อหาในหนังสือถือว่าน่าสนใจพอสมควรครับ)

ผู้ประกอบการเหมืองแร่ในประเทศไทย ก็สามารถทำ Social Enterprise ได้เช่นกัน เพียงแค่ลดผลกำไรของกลุ่มผู้ถือหุ้นหรือส่วนของผู้ถือหุ้น แล้วนำผลกำไรส่วนนั้นมาช่วยเหลือจุนเจือ Stakeholder ในส่วนของชาวบ้านในพื้นที่ หรือผู้ด้อยโอกาสในสังคมมากยิ่งขึ้นกว่าเดิม มิใช่มองเพียงแคผู้ถือหุ้นเท่านั้น เพราะชาวบ้านในพื้นที่และประชาชนนั้นก็เป็นผู้ถือหุ้นของทรัพยากรที่ท่านผู้ประกอบการกำลังหารายได้อยู่ด้วยครับ

สรุปแล้ว Social Enterprise เป็นเรื่องของ การให้ และสุขใจที่ได้ให้มากกว่าที่แสวงหาผลประโยชน์ให้กับตนเอง และยังสามารถช่วยแก้ปัญหาที่สำคัญได้เป็นอย่างดีนั้นก็คือ เรื่องของการเหลื่อมล้ำในการกระจายรายได้ เพราะระบบทุนนิยมโดยทั่วไปแล้วจะทำให้คนรวยนั้นรวยขึ้น แต่คนจนกลับจนลง แต่สำหรับ Social Enterprise แล้วจะทำให้คนรวย 100 คนยังรวยเหมือนเดิม และจะทำให้คนจน 1,000 คนรวยขึ้นอย่างแน่นอนครับ และนั่นไม่ใช่สิ่งที่คนไทยกำลังต้องการหรือหือครับ

แหล่งข้อมูลอ้างอิง :

<http://socialenterprise.in.th>

<http://www.se-thailand.org>

<http://th.wikipedia.org/wiki/กิจการเพื่อสังคม>

สำราญ

ธนาคารกลาง (Central Bank)

โดย นางสาวมยุรี ปาลวงศ



ธนาคารกลาง (Central Bank) คือ สถาบันที่จัดตั้งขึ้นเพื่อให้เป็น “หน่วยงานกลาง” ในการทำหน้าที่เกี่ยวกับการเงินของประเทศ หน้าที่สำคัญ คือ การรักษาเสถียรภาพทางการเงิน การดูแลให้ระบบการเงินมีความมั่นคงก้าวหน้า การกำหนดนโยบายการเงิน และการควบคุมดูแลสถาบันการเงินในระบบเศรษฐกิจ

ธนาคารกลาง จึงเป็นสถาบันการเงินระดับสูงของประเทศที่ควบคุมระบบการเงินและเครดิตของประเทศ เพื่อก่อให้เกิดความเจริญเติบโตและมีความเสถียรภาพทางเศรษฐกิจของประเทศ ธนาคารกลางส่วนใหญ่กำเนิดมาจากธนาคารพาณิชย์ ซึ่งได้ให้ความช่วยเหลือทางการเงินแก่รัฐบาล เช่น ธนาคารแห่งประเทศอังกฤษจากการที่ธนาคารพาณิชย์ได้ให้ความช่วยเหลือทางการเงินแก่รัฐบาลจึงได้รับเอกสิทธิ์ในการออกธนบัตร และทำหน้าที่เป็นนายธนาคารของธนาคารพาณิชย์ ตลอดจนเป็นตัวแทนทางการเงินของรัฐบาลจึงได้ถูกเรียกว่า “ธนาคารกลาง” (Central Bank) บางแห่งอาจจะเรียกว่า “ธนาคารสำรองกลาง” (Central Reserve Bank) เช่น สหรัฐอเมริกา เนื่องจากระบบธนาคารพาณิชย์เป็นระบบธนาคารเดี่ยว แต่ละรัฐมีอำนาจในการปกครองตนเอง และมีความเจริญเติบโตทางเศรษฐกิจพอที่จะตั้งธนาคารในท้องถิ่นตนเองได้ ดังนั้นการประกอบกิจการธนาคารพาณิชย์มีมากมาย การควบคุมระบบการเงินและธนาคารพาณิชย์จึงไม่ใช่ธนาคารกลางเพียงแห่งเดียว แต่เป็นระบบเงินทุนสำรองเพราะเหตุนี้ธนาคารกลางของสหรัฐอเมริกาจะใช้คำว่า “Reserve” เป็น “Federal Reserve Bank”

ธนาคารกลางเริ่มกำเนิดมาก่อนสมัยสงครามโลกครั้งที่ 2 แต่ในช่วงเวลานั้นธนาคารกลางยังมีไม่มากนัก ต่อมาภายหลังสงครามโลกครั้งที่ 2 ผลพวงจากสงครามทำให้เกิดสภาพความยุ่งยากทางการเงิน และวิกฤตการณ์ทางเศรษฐกิจเป็นผลทำให้หลักเกณฑ์และวิธีการดำเนินงานของธนาคารกลางกลายเป็นที่

ยอมรับของประเทศต่างๆ ทั้งนี้เป็นเพราะธนาคารกลางสามารถช่วยแก้ปัญหาทางการเงิน และบรรเทาเหตุการณ์ร้ายแรงทางเศรษฐกิจลดลงได้ ดังนั้นภายหลังจากสงครามโลกครั้งที่ 2 จึงได้มีธนาคารกลางเกิดขึ้นอย่างมาก ในบรรดาธนาคารกลางด้วยกันธนาคารกลางแห่งประเทศสวีเดน (Risks Bank of Sweden) เป็นธนาคารที่เก่าแก่ที่สุด โดยจัดตั้งเมื่อ พ.ศ. 2199 และมีผู้เรียกกันว่า “มารดาแห่งธนาคาร” (Mother of Central Bank) ในแต่ละประเทศจะมีการจัดตั้งธนาคารกลางอย่างน้อยประเทศละหนึ่งธนาคาร

ลักษณะที่สำคัญของธนาคารกลาง

1. เป็นสถาบันการเงินที่ดำเนินงาน โดยมีวัตถุประสงค์เพื่อที่จะรักษาเสถียรภาพ และก่อให้เกิดการเจริญเติบโตทางการเงินและเศรษฐกิจของประเทศ โดยมีได้มุ่งหวังกำไร
2. เป็นสถาบันการเงินที่ทำหน้าที่ติดต่อกับธนาคารกลางของประเทศอื่น ธนาคารพาณิชย์ รัฐบาล และสถาบันการเงินอื่นเท่านั้น ธนาคารกลางจะไม่ติดต่อกับประชาชนหรือธุรกิจต่างๆ โดยทั่วไปโดยตรง
3. เป็นสถาบันการเงินที่ต้องดำเนินงานให้สอดคล้องกับนโยบายของรัฐบาล แต่ธนาคารกลางมีอิสระในการดำเนินงานเพื่อให้เกิดประโยชน์สูงสุดต่อประเทศ

หน้าที่ของธนาคารกลาง

หน้าที่หลักของธนาคารกลาง โดยรวมแต่ละประเทศ มีดังนี้

1. ออกธนบัตร ทำหน้าที่ในการพิมพ์ธนบัตรเพื่อออกใช้ในแต่ละประเทศเพียงผู้เดียว เพื่อให้ปริมาณเงินที่มีหมุนเวียนในระบบการเงินอยู่ในระดับที่สมดุลกับปริมาณสินค้า และบริการตามความต้องการของผู้บริโภคได้
2. เป็นหน่วยธนาคารของรัฐบาล ในการรับฝากเงินจากหน่วยงานต่างๆ ของรัฐบาล จ่ายเงินตามเช็คของรัฐบาล เป็นตัวแทนของรัฐบาลในการจำหน่ายหลักทรัพย์ต่าง ๆ ของรัฐบาลรวมทั้งจ่ายดอกเบี้ยและคืนเงินต้นให้แก่ผู้ซื้อหลักทรัพย์ของรัฐบาล ให้คำปรึกษาทางการเงินแก่รัฐบาล ให้เงินกู้แก่รัฐบาล
3. เป็นนายธนาคารของธนาคารพาณิชย์ต่างๆ ในการรับฝากเงินจากธนาคารพาณิชย์ต่างๆ เพื่อไว้เป็นเงินสำรองตามกฎหมาย ให้เงินกู้แก่ธนาคารพาณิชย์เป็นแหล่งสุดท้ายในภาวะที่ธนาคารพาณิชย์ขาดแคลนเงินสด และทำหน้าที่เป็นสำนักหักบัญชีให้บริการแก่ธนาคารพาณิชย์ เพื่อทำการแลกเปลี่ยนเช็คและเอกสารอื่นๆ เพื่อเป็นการหักกลบลบหนี้กัน ในแต่ละวัน

จะปรากฏยอดคงเหลือสุทธิบันทึกในสมุดเงินฝากว่า ธนาคารใดเป็นเจ้าของหนี้หรือลูกหนี้กับอีกธนาคารหนึ่ง

4. รักษาทุนสำรองระหว่างประเทศ ทุนสำรองระหว่างประเทศ หมายถึง เงินตราต่างประเทศ ทองคำหรือหลักทรัพย์ต่างประเทศ ที่แต่ละประเทศจะต้องมีไว้ ธนาคารกลางจะทำหน้าที่ดูแลส่วนประกอบและปริมาณทุนสำรองระหว่างประเทศให้มีเสถียรภาพ และพยายามทำให้ปริมาณทุนสำรองระหว่างประเทศเพิ่มขึ้นคือ ทำให้ดุลการชำระเงินเกินดุลเพื่อประโยชน์แก่ประเทศ

5. ควบคุมดูแลการแลกเปลี่ยนเงินตราต่างประเทศ ธนาคารกลางจะทำหน้าที่ควบคุมดูแลให้อัตราแลกเปลี่ยนเงินตราต่างประเทศเป็นไปอย่างเหมาะสม เพื่อรักษาค่าของเงินตราให้มีเสถียรภาพ นอกจากนี้ ยังดูแลการจ่ายเงินตราต่างประเทศและการนำเข้าเงินตราต่างประเทศ รวมทั้งดูแลการซื้อขายสินค้าระหว่างประเทศให้เป็นไปอย่างสุจริต

6. รักษาเสถียรภาพทางการเงิน ธนาคารกลางทำหน้าที่ควบคุมดูแลให้ปริมาณเงินตราที่มีอยู่ในระบบเศรษฐกิจเหมาะสมกับการขยายตัวของระบบเศรษฐกิจซึ่งเป็นหน้าที่สำคัญในการรักษาเสถียรภาพทางการเงิน

7. ควบคุมดูแลธนาคารพาณิชย์และสถาบันการเงินเพื่อให้เกิดความปลอดภัยแก่ประชาชนผู้ฝากเงินกับธนาคารพาณิชย์หรือสถาบันการเงิน ธนาคารกลางจึงมีหน้าที่ในการควบคุมดูแลธนาคารพาณิชย์และสถาบันการเงินที่ให้บริการรับฝากเงินจากประชาชน และเพื่อให้การดำเนินงานมีผลประโยชน์ต่อส่วนรวมของประเทศสูงที่สุด

สำหรับธนาคารกลางของประเทศไทยหรือที่เรียกว่า ธนาคารแห่งประเทศไทย (Bank of Thailand) หรือแบงก์ชาติ ตั้งขึ้นตามพระราชบัญญัติธนาคารแห่งประเทศไทย ปี พ.ศ.2485 มีหน้าที่สำคัญ คือ

การรักษาเสถียรภาพทางการเงิน โดยดำเนินนโยบายการเงินที่เหมาะสมต่อเศรษฐกิจ เพื่อก่อให้เกิดเสถียรภาพทางการเงินทั้งภายในและภายนอก เสถียรภาพภายใน ได้แก่ การรักษาเงินบาทเมื่อเทียบกับราคาและปริมาณสินค้า ส่วนเสถียรภาพภายนอก ได้แก่ การรักษาเงินบาทเมื่อเทียบกับสกุลเงินตราต่างประเทศ ธนาคารมีหน้าที่ดูแลตลาดเงินระยะสั้นให้เป็นแหล่งที่เสริมสร้างสภาพคล่องแก่สถาบันการเงิน พัฒนาลาดตราสารการเงิน และสนับสนุนตลาดทุนเพื่อให้เป็นแหล่งระดมเงินทุนระยะยาว ตลอดจนดูแลและส่งเสริมให้ตลาดเงินตราต่างประเทศมีเสถียรภาพ เพื่อสนับสนุนการค้าและการลงทุน

การกำกับดูแลสถาบันการเงิน กำกับดูแลและตรวจสอบการดำเนินงานของธนาคารพาณิชย์ บริษัทเงินทุน และบริษัทเครดิตฟองซิเอร์ รวมทั้งกิจการวิเทศธนกิจ ให้มีความมั่นคงและได้มาตรฐานสากล ตลอดจนดูแลการดำเนินงานของสถาบันการเงิน ให้เอื้ออำนวยต่อการพัฒนาเศรษฐกิจของประเทศ โดยมีการกระจายสินเชื่อไปสู่ภาคเศรษฐกิจสำคัญด้านต่างๆ เช่น การส่งออก การเกษตร และอุตสาหกรรม รวมทั้งดูแลและส่งเสริมให้มีการให้สินเชื่อในการพัฒนาหรือเป็นประโยชน์แก่ชนบท และเพื่อที่อยู่อาศัยแก่ผู้มีรายได้น้อย โดยการให้กู้ยืมผ่านสถาบันการเงินทั้งของรัฐและเอกชน เช่น ธนาคารพาณิชย์ ธนาคารเพื่อการเกษตรและสหกรณ์การเกษตร (ชก.ส.) ธนาคารอาคารสงเคราะห์ (ชอ.ส.) และบริษัทเงินทุน อุตสาหกรรมแห่งประเทศไทย เป็นต้น รวมทั้ง ดำเนินการพัฒนาสถาบันการเงินให้ก้าวหน้าและให้ความช่วยเหลือแก่สถาบันการเงินในกรณีที่ต้องมีการแก้ไข

การเป็นนายธนาคารและเป็นที่ปรึกษาด้านนโยบายทางเศรษฐกิจให้รัฐบาล การเป็นนายธนาคารของรัฐบาลประกอบด้วย การให้บริการธุรกิจธนาคารแก่ส่วนราชการ รัฐวิสาหกิจอย่างทั่วถึงทั่วประเทศ เช่น การรับฝากเงิน การให้กู้เงิน การโอนเงิน การซื้อขายเงินตราต่างประเทศ และร่วมมือกับกระทรวงการคลังในการควบคุม การก่อกองหนี้ต่างประเทศและบริหารหนี้ในประเทศของรัฐบาล โดยเป็นตัวแทนในการซื้อขายหลักทรัพย์รัฐบาล ในด้านการให้คำปรึกษานโยบายเศรษฐกิจแก่รัฐบาล ได้แก่ รวบรวมข้อมูล/วิเคราะห์ และประเมินภาวะเศรษฐกิจของไทยและต่างประเทศ เพื่อเสนอแนะนโยบายเศรษฐกิจแก่รัฐบาล นอกจากนี้ยังเป็นตัวแทนของรัฐบาลในองค์กรระหว่างประเทศต่างๆ อาทิ กองทุนการเงินระหว่างประเทศ (IMF) กลุ่มธนาคารกลางแห่งเอเชียตะวันออกเฉียงใต้ (SEACEN) และกลุ่มธนาคารกลางแห่งเอเชียตะวันออกเฉียงใต้ นิวซีแลนด์ และออสเตรเลีย (SEANZA) เพื่อส่งเสริมการร่วมมือทางการเงินและการพัฒนาประเทศ มีการติดต่อแลกเปลี่ยนข้อมูลและข้อคิดเห็นกับองค์กรทางเศรษฐกิจของประเทศต่างๆ เช่น ธนาคารโลก (IBRD) ธนาคารเพื่อการพัฒนาเอเชีย (ADB) ธนาคารเพื่อการชำระหนี้ระหว่างประเทศ (BIS) คณะกรรมาธิการเศรษฐกิจและสังคมสำหรับเอเชียและแปซิฟิก (ESCAP) และองค์กรเพื่อความช่วยเหลือทางเศรษฐกิจ และพัฒนา (OECD) รวมทั้งธนาคารกลางของประเทศต่างๆ

การเป็นนายธนาคารของสถาบันการเงิน ให้บริการทางการเงินแก่สถาบันการเงินโดยไม่มุ่งหวังกำไร ได้แก่ การรับฝากเงิน และเก็บรักษาเงินสำรองตามกฎหมายของสถาบันการเงิน เป็นผู้ให้กู้ยืมแหล่งสุดท้ายแก่สถาบันการเงินที่ขาดสภาพคล่อง เป็นศูนย์กลางการหักบัญชีระหว่างสถาบันการเงิน รวมทั้งให้บริการโอนเงินระหว่างส่วนกลางและส่วนภูมิภาค

การบริหารเงินสำรองระหว่างประเทศ บริหารเงินสำรองระหว่างประเทศให้เกิดประโยชน์สูงสุด มีสภาพคล่องปลอดภัย และมีระดับที่เหมาะสม ตลอดจนรักษาไว้ซึ่งทุนสำรองเงินตราตามกฎหมาย เพื่อเสถียรภาพและความน่าเชื่อถือของเงินบาท

การจัดพิมพ์และออกใช้ธนบัตร ออกแบบและจัดพิมพ์ธนบัตรและบัตรธนาคาร ออกใช้ธนบัตรและรับแลกเปลี่ยนธนบัตรชำรุด เพื่อให้ประชาชนมีธนบัตรที่อยู่ในสภาพดี ใช้เป็นสื่อกลางในการแลกเปลี่ยนทั่วถึงทั่วประเทศ รวมทั้งดูแลการหมุนเวียนของธนบัตรให้มีปริมาณที่เพียงพอ และเหมาะสมกับภาวะเศรษฐกิจ

อ้างอิง

<http://www.bot.or.th>

<http://lpn.nfe.go.th>

<http://www.nidambell.net>

<http://www.idis.ru.ac.th>