



กพร. เศรษฐกิจปริทรรศน์ (DPIM Economic Review)



ปีที่ 2 ฉบับที่ 1 ประจำเดือนตุลาคม 2553

	หน้า
สภาวะเศรษฐกิจมหภาคเดือนกันยายน 2553	1
ข่าวสารเศรษฐกิจแร่และอุตสาหกรรมพื้นฐาน	
- ข่าวสารในประเทศ	3
- ข่าวสารต่างประเทศ	6
สถานการณ์แร่และอุตสาหกรรมพื้นฐาน	
- ราคาแร่และโลหะที่น่าสนใจ	8
มุมมองทางเศรษฐศาสตร์: ความคุ้มค่าของการพัฒนาอุตสาหกรรมเหมืองแร่	11
มุมมองการตลาด: Introduce Journal	13
สารแนะนำ: อุตสาหกรรมที่นำลงทุนในกัมพูชา	15
แบบสอบถาม: ความคิดเห็นเกี่ยวกับการจัดทำรายงานวิชาการและบทความ ของกลุ่มเศรษฐกิจแร่และอุตสาหกรรมพื้นฐาน	19

กลุ่มเศรษฐกิจแร่และอุตสาหกรรมพื้นฐาน
สำนักบริหารยุทธศาสตร์ (สบนย.)
โทร 02 202 3672-3

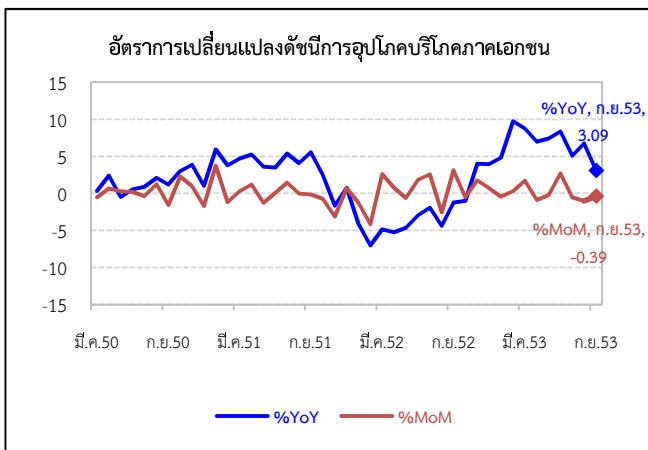
ความคิดเห็นที่ปรากฏใน กพร. เศรษฐกิจปริทรรศน์ เป็นความเห็นส่วนตัวของผู้เขียนแต่ละคน
มิได้สะท้อนถึงความเห็นของกรมอุตสาหกรรมพื้นฐานและการเหมืองแร่ (กพร.) แต่อย่างใด

ภาวะเศรษฐกิจมหภาคเดือนกันยายน 2553

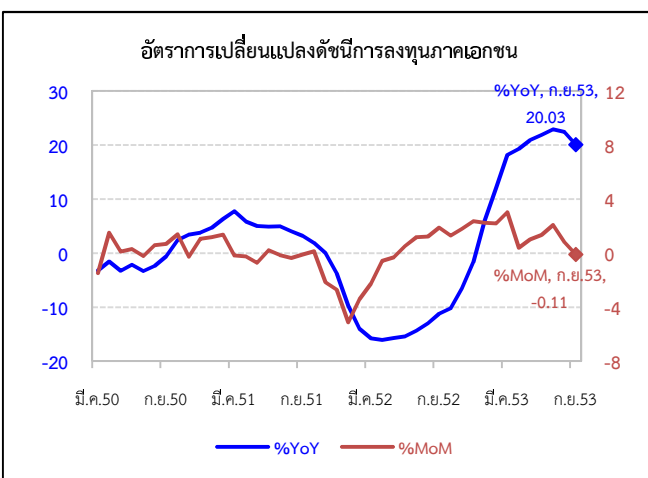
นายบุญญวัฒน์ ขุนอินทร์

ธนาคารแห่งประเทศไทย (ธปท.) ได้รายงานเศรษฐกิจและการเงินเดือนกันยายน 2553 ว่าภาวะเศรษฐกิจในเดือนนี้ยังคงขยายตัวอย่างต่อเนื่อง โดยการผลิตภาคอุตสาหกรรม ภาคการท่องเที่ยว และการส่งออกยังขยายตัวได้ดี ส่วนอุปสงค์ภายในประเทศ ทั้งการบริโภคและการลงทุนภาคเอกชน เริ่มขยายตัวในอัตราที่ชะลอตัวลง หลังจากขยายตัวสูงในช่วงก่อนหน้านี้ สำหรับรายละเอียดของภาวะเศรษฐกิจมหภาคเดือนกันยายน 2553 มีดังนี้

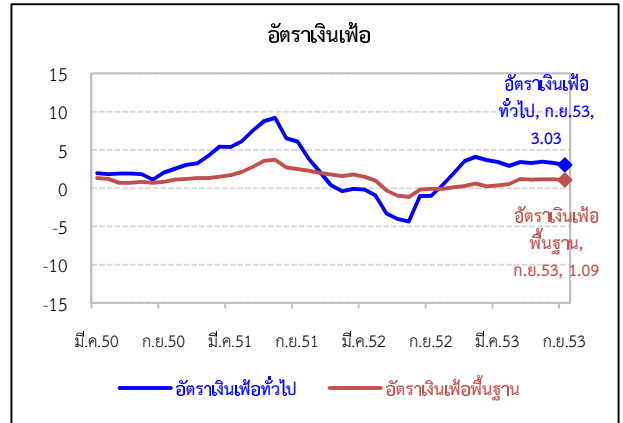
ดัชนีการอุปโภคบริโภคภาคเอกชน ยังคงขยายตัวได้ดีที่ร้อยละ 3.09 เมื่อเทียบกับเดือนเดียวกันปีก่อน โดยมีปัจจัยสนับสนุนการบริโภคจากรายได้ภาคเกษตร การจ้างงาน และความเชื่อมั่นของผู้บริโภค แต่เมื่อเทียบกับเดือนก่อนหน้าหดตัวเล็กน้อยเพียงร้อยละ 0.39 ตามการนำเข้าที่ลดลง



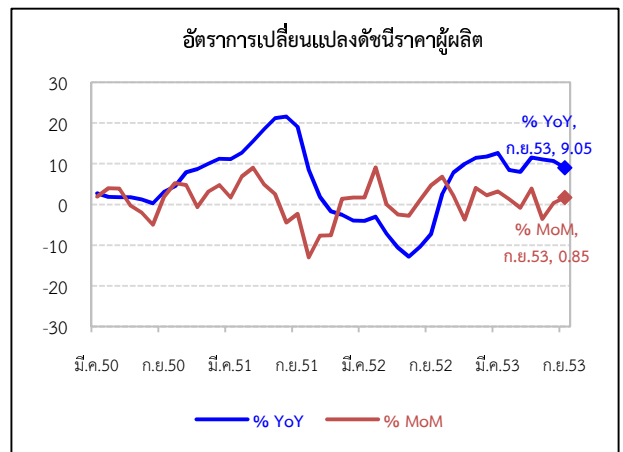
ดัชนีการลงทุนภาคเอกชน ปรับตัวดีขึ้นอย่างต่อเนื่อง โดยขยายตัวร้อยละ 20.03 เมื่อเทียบกับเดือนเดียวกันปีก่อน ซึ่งมีส่วนสำคัญมาจากการลงทุนในหมวดก่อสร้าง แต่เมื่อเทียบกับเดือนก่อนหน้าหดตัวเล็กน้อยเพียงร้อยละ 0.11



อัตราเงินเฟ้อทั่วไป อยู่ที่ร้อยละ 3.03 ชะลอตัวลงจากร้อยละ 3.3 ในเดือนก่อน ตามราคาสินค้าหมวดอาหารที่ชะลอตัวลง ส่วน **อัตราเงินเฟ้อพื้นฐาน** อยู่ที่ระดับร้อยละ 1.09



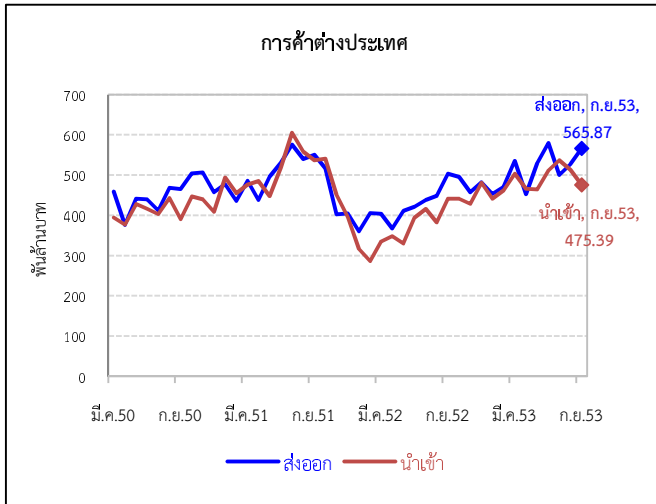
ดัชนีราคาผู้ผลิต ขยายตัวร้อยละ 9.05 เมื่อเทียบกับเดือนเดียวกันปีก่อน และขยายตัวร้อยละ 0.85 เมื่อเทียบกับเดือนก่อน โดยยังเป็นผลมาจากดัชนีราคาสินค้าหมวดผลผลิตเกษตรกรรมที่ปรับตัวสูงขึ้น ขณะที่ดัชนีราคาสินค้าหมวดผลิตภัณฑ์อุตสาหกรรมไม่เปลี่ยนแปลง และดัชนีราคาสินค้าหมวดผลิตภัณฑ์จากเหมืองปรับตัวลดลง



การส่งออก มีมูลค่า 565,874.2 ล้านบาท ขยายตัวร้อยละ 12.36 เมื่อเทียบกับเดือนเดียวกันปีก่อน และขยายตัวร้อยละ 7.32 เมื่อเทียบกับเดือนก่อน

การนำเข้า มีมูลค่า 475,393.2 ล้านบาท ขยายตัวร้อยละ 7.64 เมื่อเทียบกับเดือนเดียวกันปีก่อน แต่หดตัวร้อยละ 7.25 เมื่อเทียบกับเดือนก่อน

ดุลการค้า ในเดือนนี้เกินดุล 90,481 ล้านบาท ทำให้ดุลการค้าตั้งแต่เดือน ม.ค. - ก.ย. เกินดุลทั้งสิ้น 242,201.6 ล้านบาท

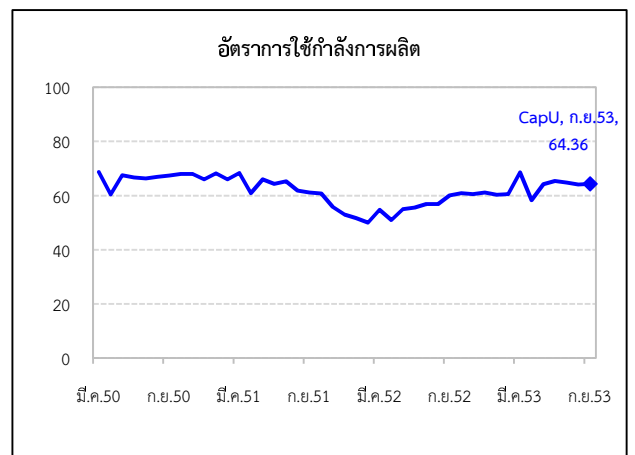
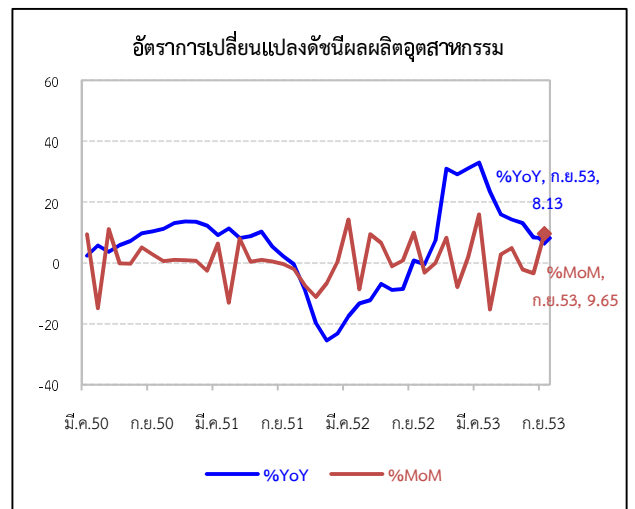


อัตราแลกเปลี่ยน เงินบาทแข็งค่าขึ้นเมื่อเทียบกับเงินสกุลหลักทั้ง 8 สกุลเงิน คือ ดอลลาร์สหรัฐฯ ปอนด์ ยูโร เยน ดอลลาร์ฮ่องกง ริงกิตมาเลเซีย ดอลลาร์สิงคโปร์ และรูเปียนอินโดนีเซีย ทำให้ **ดัชนีค่าเงินบาท** เพิ่มขึ้นมาอยู่ที่ระดับ 82.39 สะท้อนถึงการแข็งค่าขึ้นอย่างมากของค่าเงินบาท

สกุลเงิน	ส.ค. 2553	ก.ย. 2553
ดอลลาร์สหรัฐฯ	31.70	30.79
ปอนด์	49.67	47.91
ยูโร	40.94	40.18
เยน (ต่อ 100 เยน)	37.11	36.48
ดอลลาร์ฮ่องกง	4.08	3.96
ริงกิตมาเลเซีย	10.05	9.90
ดอลลาร์สิงคโปร์	23.39	23.04
รูเปีย (ต่อ 1,000 รูเปีย)	3.51	3.41
ดัชนีค่าเงินบาท	80.72	82.39

สำนักงานเศรษฐกิจอุตสาหกรรม (สศอ.) ได้รายงานดัชนีผลผลิตอุตสาหกรรมเดือนกันยายน 2553 โดยมีรายละเอียดดังนี้

ดัชนีผลผลิตอุตสาหกรรม ยังขยายตัวได้อย่างต่อเนื่องเป็นเดือนที่ 11 ติดต่อกัน โดยเดือนนี้ขยายตัวร้อยละ 8.13 เมื่อเทียบกับเดือนเดียวกันปีก่อน และขยายตัวจากเดือนก่อนร้อยละ 9.65 แม้ว่าผู้ประกอบการต้องเผชิญกับการแข็งค่าของเงินบาท แต่ยังไม่ได้รับผลกระทบมากนัก เนื่องจากได้มีการผลิตตามคำสั่งซื้อล่วงหน้าที่มีเข้ามาก่อนเกิดภาวะเงินบาทแข็งค่า รวมทั้งผู้ประกอบการบางรายได้มีการประกันความเสี่ยงค่าเงินไว้ก่อน อุตสาหกรรมที่ส่งผลต่อการขยายตัวที่สำคัญได้แก่ การผลิต Hard disk drive, ชิ้นส่วนอิเล็กทรอนิกส์, เครื่องปรับอากาศ, ผลิตภัณฑ์ยาง และเม็ดพลาสติก ทำให้ **อัตราการใช้จ่ายการลงทุน** เพิ่มขึ้นเล็กน้อยจากร้อยละ 64.03 มาอยู่ที่ร้อยละ 64.36



แหล่งข้อมูลอ้างอิง

1. ธนาคารแห่งประเทศไทย
2. สำนักดัชนีเศรษฐกิจการค้า กระทรวงพาณิชย์
3. สำนักปลัดกระทรวงพาณิชย์ กระทรวงพาณิชย์
4. สำนักงานเศรษฐกิจอุตสาหกรรม กระทรวงอุตสาหกรรม

ข่าวเศรษฐกิจแร่และ อุตสาหกรรมพื้นฐานในประเทศ

โดย นายจรินทร์ ชลไพศาล

อก. เปิดทาง 11 โครงการ โต้แย้งคำสั่งกิจการรุนแรง

นายชัยวุฒิ บรรณวัฒน์ รัฐมนตรีว่าการกระทรวงอุตสาหกรรมเปิดเผยว่า หน่วยงานที่มีอำนาจหน้าที่อนุญาตประกอบกิจการในสังกัดกระทรวงอุตสาหกรรม 3 หน่วยงานได้ส่งหนังสือถึงเจ้าของโครงการที่อาจเข้าข่ายกิจการรุนแรงนอกนิคมอุตสาหกรรมมาบตาพุดจำนวน 11 โครงการ เพื่อแจ้งให้เจ้าของโครงการทราบว่า จะต้องทำรายงานผลกระทบทางสิ่งแวดล้อมและสุขภาพ (EHIA) ให้แล้วเสร็จภายใน 180 วัน หากดำเนินการไม่เสร็จภายในกำหนดหรือ EHIA ไม่ผ่านการพิจารณาของสำนักงานนโยบายและแผนทรัพยากรธรรมชาติและสิ่งแวดล้อม (สผ.) จะถูกเพิกถอนใบอนุญาต

อย่างไรก็ตาม หากเจ้าของโครงการดำเนินการไม่เสร็จภายในกำหนดก็อาจชี้แจงเหตุผลเพื่อขอผ่อนผันขยายเวลาได้ ซึ่งเจ้าของโครงการมีสิทธิโต้แย้งภายใน 30 วัน ทั้งนี้ หน่วยงานอนุญาตทั้ง 3 หน่วยงาน อาจสอบถามไปยังกระทรวงทรัพยากรธรรมชาติและสิ่งแวดล้อมเพื่อขอความเห็นเกี่ยวกับกิจการที่อาจเข้าข่ายรุนแรง และหากเจ้าของโครงการไม่เห็นด้วยกับกระทรวงอุตสาหกรรมก็มีสิทธิที่จะร้องศาลปกครองเพื่อให้พิจารณาได้

โครงการที่เข้าข่ายกิจการรุนแรงที่อยู่ในการดูแลของกรมอุตสาหกรรมพื้นฐานและการเหมืองแร่ (กพร.) คือ โครงการเหมืองแร่สังกะสีของบริษัท ผาแดง อินดัสทรี จำกัด (มหาชน) โครงการผลิตเหล็กของบริษัท เอ็น.ที.แอล. สตีลกรุ๊ป จำกัด (มหาชน) และโรงหลอมตะกั่วของบริษัท ไทยนัันเพอร์สเมทัล จำกัด (ที่มา: www.bangkokbiznews.com วันที่ 28 ตุลาคม 2553)

ผู้ประกอบการเหมืองแร่ฟ้อง รว.กระทรวงทรัพยากรฯ ‘ดอง’ ใบอนุญาตป่าไม้

นายไพฑูรย์ เครือแก้ว ฌ ลำพูน ประธานกรรมการ บริษัท พี.เอส.ซี. ไมนิ่ง จำกัด ซึ่งทำเหมืองแร่พลวงเปิดเผยว่า ได้ยื่นฟ้องนายสุวิทย์ คุณกิตติ รัฐมนตรีว่าการกระทรวงทรัพยากรธรรมชาติและสิ่งแวดล้อมต่อศาลฎีกาแผนกคดีอาญาของผู้ดำรงตำแหน่งทางการเมืองในฐานะความผิดละเว้นการปฏิบัติหน้าที่โดยมิชอบทำให้ผู้อื่นได้รับความเสียหายตามมาตรา 157 แห่งประมวลกฎหมายอาญา กรณีที่ไม่เห็นการขออนุมัติใช้พื้นที่ป่าลุ่มน้ำชั้น 3, 4 ซึ่งถือเป็นคดีแรกที่ผู้ประกอบการเหมืองแร่ฟ้องรัฐมนตรีในขณะนี้

นายไพฑูรย์เปิดเผยว่า ได้ส่งหนังสือให้นายสุวิทย์พิจารณา มากกว่า 5 เดือนแล้ว ซึ่งเกินกรอบเวลาที่กฎหมายกำหนดไว้ที่ 90 วัน ทำให้กระบวนการขอประทานบัตรไม่สามารถดำเนินการต่อไป ทั้งๆ ที่รายงานผลกระทบสิ่งแวดล้อม (EIA) ได้ผ่านความเห็นชอบจากคณะกรรมการผู้ชำนาญการแล้วตั้งแต่เดือนสิงหาคม 2552 ล่าสุดศาลฎีกาแผนกคดีอาญาของผู้ดำรงตำแหน่งทางการเมืองได้ไต่สวน

พยานเบื้องต้นแล้ว และได้มอบหมายให้คณะกรรมการป้องกันและปราบปรามการทุจริตแห่งชาติ (ป.ป.ช.) ดำเนินการสืบสวนข้อเท็จจริงเพื่อนำขึ้นสู่การพิจารณาคดีของศาลอีกครั้งหนึ่ง

นอกจากนี้ บริษัทยังได้ยื่นฟ้องต่อศาลปกครองเพื่อบังคับให้นายสุวิทย์ปฏิบัติตามกฎหมายเช่นอนุมัติการใช้พื้นที่ป่าดังกล่าวพร้อมกับชดเชยความเสียหายทางแพ่งอีกด้วย (ที่มา: www.prachachat.net วันที่ 25 ตุลาคม 2553)

เกิดการเผชิญหน้าในการรังวัดเหมืองแร่โพแทชอุดรธานี

เมื่อวันที่ 31 ตุลาคม 2553 เกิดการเผชิญหน้าและปะทะกันระหว่างกลุ่มอนุรักษ์สิ่งแวดล้อม จังหวัดอุดรธานี กับเจ้าหน้าที่รังวัดปักหลักหมายเขตคำขอประทานบัตรของกรมอุตสาหกรรมพื้นฐานและการเหมืองแร่ เจ้าหน้าที่บริษัท เอเชียแปซิฟิกโพแทชคอปเปอร์เรชั่น จำกัด และชาวบ้านที่ให้การสนับสนุน ขณะที่เจ้าหน้าที่ลงปฏิบัติงานรังวัดปักหลักหมายเขตคำขอประทานบัตรที่ตำบลโนนสูง ตำบลหนองไผ่ อำเภอเมือง ตำบลห้วยสามพาด ตำบลนาม่วง อำเภอประจักษ์ศิลปาคม จังหวัดอุดรธานี

นายสุวิทย์ กุหลาบวงศ์ ผู้ประสานงานศูนย์ข้อมูลสิทธิมนุษยชนและสันติภาพอีสานเปิดเผยว่า สถานการณ์ปัจจุบันเพิ่มความไม่ไว้วางใจแก่ชาวบ้านมากขึ้น เนื่องจากชาวบ้านอยากให้มีการเปิดเวทีรับฟังความคิดเห็นจากชาวบ้านและจัดทำการศึกษาผลกระทบในระดับยุทธศาสตร์ (SEA) ก่อนมีการรังวัดพื้นที่ (ที่มา: www.prachachat.net วันที่ 31 ตุลาคม 2553)

‘ทุ่งคำ’ เร่งสำรวจแร่ในประเทศเพื่อนบ้าน และเตรียมปิดผืนทำ เหมืองดิบบุกในทะเล

นายดิเรก รัตนวิเศษ กรรมการผู้จัดการบริษัท ทุ่งคำ จำกัด ผู้ดำเนินธุรกิจเหมืองแร่ทองคำ เปิดเผยว่า ปัจจุบันการทำเหมืองแร่ในประเทศไทยค่อนข้างยากลำบากเนื่องจากมีกฎระเบียบที่ซับซ้อนและการต่อต้านของมวลชนในพื้นที่ทำเหมืองมากขึ้น ดังนั้น กรมอุตสาหกรรมพื้นฐานและการเหมืองแร่ (กพร.) ควรเร่งให้ความรู้แก่ประชาชนถึงความปลอดภัยจากการทำเหมืองแร่

นายดิเรกเปิดเผยว่า บริษัท ทุ่งคำ ฮาเบอร์ ซึ่งเป็นบริษัทแม่มีนโยบายที่จะออกไปลงทุนทำเหมืองแร่ในประเทศเพื่อนบ้าน โดยขณะนี้บริษัทได้ส่งทีมงานเข้าไปสำรวจศักยภาพแหล่งแร่ของประเทศ พม่า สปป.ลาว และกัมพูชาแล้ว ซึ่งใช้งบประมาณไปแล้วกว่า 100 ล้านบาท คาดว่าประมาณ 2-3 ปีจะสำรวจเสร็จสิ้น

นอกจากนี้ บริษัท ทุ่งคำ ฮาเบอร์ กำลังดำเนินการขอประทานบัตรเพื่อทำเหมืองแร่ดิบบุกในทะเลลึกครั้งที่อำเภอตะกั่วป่า จังหวัดพังงา พื้นที่ประมาณ 50,000 ไร่ โดยมีการสำรวจพบแร่ดิบบุกคุณภาพสูงประมาณ 60,000 ตัน และได้ทำรายงานผลกระทบสิ่งแวดล้อม (EIA) ผ่านแล้ว

(ที่มา: www.prachachat.net วันที่ 11 ตุลาคม 2553)

ปตท. ฉายจังหวะบาทแข็งขยายลงทุน LNG ถ่านหิน ไฟฟ้า

นายเทวินทร์ วงศ์วานิช ประธานเจ้าหน้าที่บริหารการเงิน บริษัท ปตท. จำกัด (มหาชน) เปิดเผยว่า กลุ่มบริษัท ปตท. จะอาศัยโอกาสในช่วงที่ค่าเงินบาทแข็งค่าทำการขยายการลงทุนในต่างประเทศใน 3 กลุ่มธุรกิจ ได้แก่ ก๊าซธรรมชาติ (LNG) ถ่านหิน และการผลิตกระแสไฟฟ้า

ขณะนี้บริษัทกำลังพิจารณาประเทศที่จะลงทุนในธุรกิจ LNG เพิ่มเติม ได้แก่ การ์ตา ออสเตรเลีย อินโดนีเซีย ไนจีเรีย ปาปัวนิวกินี และติมอร์เลสเต สำหรับธุรกิจถ่านหิน บริษัทเชื่อว่าเป็นพลังงานสะอาดที่จะมีการใช้กันอย่างแพร่หลายต่อไป ส่วนธุรกิจผลิตกระแสไฟฟ้าบริษัทจะผลิตไฟฟ้าส่งกลับมาขายในประเทศไทยรวมทั้งประเทศพม่าและสปป.ลาว

(ที่มา: www.thannews.th.com วันที่ 13 ตุลาคม 2553)

สถาบันเหล็กเผย 3 องค์กรประกอบสำคัญในการพัฒนาอุตสาหกรรมเหล็กต้นน้ำ

นายวิกรม วัชรคุปต์ ผู้อำนวยการสถาบันเหล็กและเหล็กกล้าแห่งประเทศไทย เปิดเผยถึงความคืบหน้าโครงการศึกษาความเป็นไปได้ในการจัดตั้งอุตสาหกรรมเหล็กขั้นต้นที่สถาบันเหล็กและเหล็กกล้าจัดทำขึ้นว่า จะนำผลการศึกษาจากโครงการดังกล่าวไปปรับปรุงความคิดเห็นของประชาชนในพื้นที่ทั้งจังหวัดจันทบุรีและสงขลา สำหรับจังหวัดจันทบุรีค่อนข้างชัดเจนแล้วว่าประชาชนไม่ต้องการอุตสาหกรรมเหล็กและไม่ต้องการรับฟังผลการศึกษา ส่วนจังหวัดสงขลาอยู่ระหว่างกระบวนการรับฟังความคิดเห็นคาดว่าจะแล้วเสร็จภายในเดือนตุลาคม 2553

นายวิกรมเปิดเผยว่า ผลการศึกษาได้เสนอองค์ประกอบสำคัญ 3 ประการของการพัฒนาอุตสาหกรรมขนาดใหญ่อย่างโครงการเหล็กต้นน้ำให้อยู่ร่วมกับชุมชนได้อย่างยั่งยืน ได้แก่ (1) การพัฒนาการมีส่วนร่วมของคนในพื้นที่ ซึ่งองค์กรปกครองส่วนท้องถิ่นควรเป็นผู้ดำเนินการ (2) การดูแลสิ่งแวดล้อม ซึ่งจะมีการจัดการให้เป็นพื้นที่เชิงนิเวศ (Eco industrial park หรือ Eco Town) และจะต้องมีการประเมินผลกระทบในระดับยุทธศาสตร์ (SEA) ด้วย และ (3) การยกระดับคุณภาพชีวิตของคนในพื้นที่ โดยจะยึดแนวคิดธุรกิจเพื่อสังคม เพื่อยกระดับคุณภาพชีวิตในการประกอบอาชีพเดิมของชาวบ้าน

(ที่มา: www.thannews.th.com วันที่ 11 ตุลาคม 2553)

'มิลล์คอน' เพิ่มทุนเพื่อลงทุนโครงการ Green mill

นายสิทธิชัย ลีสวัสดิ์ตระกูล ประธานกรรมการบริหาร บริษัท มิลล์คอนสตีลอินดัสทรีส์ จำกัด (มหาชน) เปิดเผยว่า ที่ประชุมวิสามัญผู้ถือหุ้นครั้งที่ 2/2553 ได้อนุมัติแผนการจ่ายเงินปันผลและเพิ่มทุนเพื่อนำเงินไปลงทุนในบริษัทย่อย BRP เงินดังกล่าวจะลงทุนในโครงการ Green Mill Project ซึ่งคาดว่าจะเมื่อสามารถผลิตและจำหน่ายในเชิงพาณิชย์ได้จะมีส่วนทำให้อัตราการทำกำไรขั้นต้นของบริษัทเพิ่มขึ้นเป็นประมาณร้อยละ 20

นายสิทธิชัยเปิดเผยว่า ปัจจุบันความต้องการใช้เหล็กทั้งในประเทศและต่างประเทศยังมีการขยายตัวอย่างต่อเนื่อง และมั่นใจว่าในปี 2553 บริษัทจะมียอดขายไม่ต่ำกว่า 12,000 ล้านบาทหรือเพิ่มขึ้นร้อยละ 10 เมื่อเทียบกับปีก่อน

(ที่มา: www.thannews.th.com วันที่ 27 ตุลาคม 2553)

คาดความต้องการวัสดุก่อสร้างเพิ่มขึ้น เตรียมปรับราคาอีกครั้ง

นายศิวัช มหาสันทนะ รองประธานอาวุโสสายงานคอนกรีตผสมเสร็จ บริษัท ปูนซิเมนต์นครหลวง จำกัด (มหาชน) คาดการณ์ว่าภายหลังจากสถานการณ์ปัญหาน้ำท่วมคลี่คลายตลาดวัสดุก่อสร้างรวมถึงคอนกรีตผสมเสร็จจะเติบโตค่อนข้างมากเนื่องจากประชาชนมีการปลูกสร้างบ้านใหม่ ซ่อมแซมบ้าน และสาธารณูปโภค

ความเห็นดังกล่าวสอดคล้องกับนายกิตติชัย ไกรก่อกิจกรรมการผู้จัดการ บริษัท โสสุโก้ แอนด์ กรุ๊ป (2008) จำกัด คาดการณ์ว่า จากนี้ไปจนถึงปี 2554 ตลาดวัสดุก่อสร้างจะขยายตัวเพิ่มตามปริมาณความต้องการที่เพิ่มขึ้น และราคาจะปรับเพิ่มขึ้นตามต้นทุนโดยเฉพาะอย่างยิ่งค่าน้ำมันเชื้อเพลิง นอกจากนี้ คาดการณ์ว่าในปี 2554 ปริมาณการใช้กระเบื้องในประเทศจะอยู่ที่ระดับ 130 ล้านตารางเมตร หรือเพิ่มขึ้นร้อยละ 7-8 เมื่อเทียบกับปี 2553

(ที่มา: www.bangkokbiznews.com วันที่ 29 ตุลาคม 2553)

'โสสุโก้' ตั้งเป้าส่งออกปีนี้ 1,000 ล้านบาท และตรึงราคาส่งออกกระเบื้องแม่เงินบาทแข็ง

นายวิชัย โภคินวงศ์ ผู้ช่วยกรรมการผู้จัดการฝ่ายขายต่างประเทศ บริษัท โสสุโก้ แอนด์ กรุ๊ป (2008) จำกัด เปิดเผยว่า ในปี 2553 บริษัทตั้งเป้าส่งออกกระเบื้องปูพื้นและบุผนังประมาณ 1,000 ล้านบาท หรือประมาณร้อยละ 20 ของยอดขาย และแม้ว่าจะเผชิญกับภาวะค่าเงินบาทแข็งแต่บริษัทจะพยายามตรึงราคาส่งออกกระเบื้องไว้เนื่องจากเชื่อว่าการขึ้นราคาในสภาวะตลาดปัจจุบันไม่ใช่แนวทางที่เหมาะสม

นอกจากนี้ นายวิชัยเปิดเผยว่าในปี 2553 บริษัทได้เข้าร่วมงานแสดงสินค้าในหลายประเทศทั่วโลก เช่น ลิเบีย สปป.ลาว กัมพูชา อินเดีย และดูไบ เพื่อพัฒนาการออกแบบตลาดกระเบื้องให้ตรงตามความต้องการของตลาดในแต่ละประเทศ

(ที่มา: www.thannews.th.com วันที่ 13 ตุลาคม 2553)

‘ไดนาสตี’ คาดผลประกอบการไตรมาส 4 เพิ่มขึ้นเท่าตัว

นายมารุต แสงศาสตรา ผู้อำนวยการฝ่ายสารสนเทศและนักลงทุนสัมพันธ์ บริษัท ไดนาสตีเซรามิก จำกัด ผู้ผลิตและจัดจำหน่ายกระเบื้องปูพื้น คาดการณ์ว่าในช่วงไตรมาสที่ 4 ของปี 2553 ยอดขายของบริษัทจะเพิ่มขึ้นเป็นเท่าตัว

สาเหตุที่คาดว่าจะส่งผลให้ผลประกอบการไตรมาสที่ 4 เพิ่มขึ้นเนื่องจากปัญหาน้ำท่วมทำให้ความต้องการใช้สินค้าปรับเพิ่มขึ้น และมีคำสั่งซื้อที่สะสมมาจากไตรมาสที่ 3 รวมทั้งบริษัทจะเพิ่มเตาเผาใหม่อีก 1 เตาในต้นเดือนพฤศจิกายน 2553 ทำให้มีกำลังการผลิตเพิ่มขึ้น

(ที่มา: www.bangkokbiznews.com วันที่ 28 ตุลาคม 2553)

‘บางกอกก๊าส’ เผยยุทธศาสตร์ ‘ตั้งโรงงานหลังบ้านลูกค้า’ ประสบความสำเร็จ

นายศุภสิน ลีลาฤทธิ์ ผู้อำนวยการการพาณิชย์ บริษัท บางกอกก๊าส จำกัด ผู้ผลิตบรรจุภัณฑ์แก้ว เปิดเผยว่า ในช่วง 1-2 ปีที่ผ่านมาบริษัทได้ลงทุนในการตั้งโรงงานผลิตขวดแก้วแห่งใหม่ที่จังหวัดพระนครศรีอยุธยา ขอนแก่น และปราจีนบุรี จากเดิมที่มีโรงงานผลิตขวดแก้วอยู่ที่จังหวัดปทุมธานีและระยองเท่านั้น ทั้งนี้ การตั้งโรงงานของบริษัทจะกระจายไปตามฐานการผลิตของลูกค้า เพื่อให้สามารถส่งมอบสินค้าได้เร็วขึ้นและมีต้นทุนค่าขนส่งต่ำลง กลยุทธ์การตั้งโรงงานดังกล่าวทำให้บริษัทบางกอกก๊าสมีส่วนแบ่งตลาดเพิ่มขึ้นจากร้อยละ 30 มาอยู่ที่ระดับร้อยละ 40 ในปัจจุบัน

นายศุภสินคาดการณ์ว่าในปี 2553 บริษัทจะมีรายได้ประมาณ 8,500 ล้านบาท เพิ่มขึ้นจาก 7,800 ล้านบาทในปีก่อน และคาดว่าในปี 2554 จะมีรายได้เพิ่มขึ้นเป็น 9,100 ล้านบาท ทั้งนี้ ปัจจุบันบริษัทมีรายได้หลักมาจากธุรกิจขวดแก้วประมาณร้อยละ 81

(ที่มา: www.thannews.th.com วันที่ 15 ตุลาคม 2553)

คาดส่งออกอัญมณีปี 2553 ขยายตัวร้อยละ 10 ตามเป้า

นายวิชัย อัครัสกร นายกสมาคมผู้ค้าอัญมณีไทยและเครื่องประดับเปิดเผยว่า การส่งออกอัญมณีและเครื่องประดับของไทยในช่วง 9 เดือนแรกของปี 2553 มีมูลค่า 8,225 ล้านดอลลาร์สหรัฐฯ เพิ่มขึ้นร้อยละ 5 เมื่อเทียบกับช่วงเดียวกันของปีก่อน โดยเป็นการส่งออกทองคำที่ยังไม่ขึ้นรูป 4,484 ล้านดอลลาร์สหรัฐฯ และชิ้นงานอัญมณีมูลค่า 3,742 ล้านดอลลาร์สหรัฐฯ และคาดว่าในช่วงไตรมาสที่ 4 การส่งออกอัญมณีจะเพิ่มอย่างต่อเนื่อง เนื่องจากในช่วงปลายปีจะเป็นช่วงเทศกาลทำให้ความต้องการอัญมณีและเครื่องประดับเพิ่มขึ้นจึงเชื่อว่าการส่งออกอัญมณีและเครื่องประดับของไทยในปี 2553 จะขยายตัวที่ร้อยละ 10 ตามเป้าหมาย

สำหรับแนวโน้มการส่งออกอัญมณีและเครื่องประดับของไทยในปี 2554 นายวิชัยคาดการณ์ว่าจะมีอัตราการขยายตัวต่ำกว่า

ปี 2553 เนื่องจากปัจจัยเสี่ยงเรื่องค่าเงินบาทที่แข็งค่าขึ้นอาจทำให้คำสั่งซื้อจากต่างประเทศลดลง

(ที่มา: www.thannews.th.com วันที่ 27 ตุลาคม 2553)

ข่าวเศรษฐกิจและ อุตสาหกรรมพื้นฐานต่างประเทศ

นางสาวรักเร่ เกื้อนวม

บริษัท ลาฟาร์จ (Lafarge) ลงทุนในรัสเซีย

ในปี 2553 บริษัทลาฟาร์จ ประเทศฝรั่งเศส ผู้ผลิตซีเมนต์รายใหญ่ที่สุดของโลก วางแผนสร้างโรงงานผลิตซีเมนต์ในรัสเซีย โดยลงทุน มากกว่า 2.8 พันล้านเหรียญสหรัฐฯ โรงงานแห่งนี้ตั้งอยู่ในแคว้น Kaluga ทางตอนใต้ของมอสโก มีกำลังการผลิตซีเมนต์ราว 3.6 ล้านตันต่อปี

บริษัทเคยประกาศจะสร้างโรงงานในปี 2551 ทางตอนใต้ของเมือง Rostov และเมือง Krasnodar ของรัสเซีย แต่ได้ยุติลงในปี 2552 เนื่องจากความต้องการซีเมนต์ลดลง

(ที่มา : www.cementchina.net , วันที่ 19 ตุลาคม 2553)

บริษัท Anglo American วางแผนเพิ่มผลผลิตแร่เหล็ก

บริษัท Anglo American วางแผนจะเพิ่มผลผลิตแร่เหล็กเป็น 2 เท่าในเร็ววันนี้ โดยจะเพิ่มผลผลิตเป็น 80 ล้านตันต่อปีเมื่อเทียบกับปี 2552 และในระยะยาวจะเพิ่มผลผลิตเป็น 150 ล้านตันต่อปี โดยผลผลิตของบริษัทส่วนใหญ่จะมาจากประเทศแอฟริกาใต้ แต่ผลผลิตที่ผลิตเพิ่มขึ้นนี้จะมาจากเหมือง Minas Rio ในบราซิล

(ที่มา : www.hellenicshippingnews.com, วันที่ 4 ตุลาคม 2553)

ในปี 2554 คาดว่าความต้องการเหล็กและทองแดงเพิ่มขึ้น

ในปี 2554 คาดว่าความต้องการเหล็กและทองแดงจะเพิ่มขึ้นในจีน อินเดีย บราซิล ตุรกี ซาอุดีอาระเบีย กาตาร์ และรัสเซีย เนื่องจากจะมีโครงการก่อสร้างโครงสร้างพื้นฐานขนาดใหญ่ในจีน อินเดีย และบราซิล รวมถึงโครงการก่อสร้างท่อส่งแก๊สในรัสเซีย ตุรกี ยุโรป และตะวันออกกลาง ส่งผลให้มีความต้องการเหล็กและทองแดงเพิ่มขึ้นจำนวนมาก

(ที่มา : www.hellenicshippingnews.com, วันที่ 12 ตุลาคม 2553)

ในปี 2554 คาดว่าตลาดอะลูมิเนียมในรัสเซียขยายตัวร้อยละ 6

บริษัท Alcoa Inc. ผู้ผลิตอะลูมิเนียมรายใหญ่ที่สุดของโลก คาดว่าตลาดอะลูมิเนียมในรัสเซียจะขยายตัวร้อยละ 6 ในปี 2554 โดยคาดการณ์บนพื้นฐานสถานการณ์ตลาดอะลูมิเนียมในประเทศ รวมถึงอัตราการขยายตัวของ GDP ซึ่งในปี 2554 อยู่ที่

ระดับร้อยละ 3-4 นอกจากนี้บริษัทยังคาดการณ์ว่าในปี 2553 การบริโภคอะลูมิเนียมในรัสเซียอยู่ที่ระดับ 900,000 ตัน

(ที่มา : www.interfax.com , วันที่ 21 ตุลาคม 2553)

บริษัท Miner Xstrata เพิ่มผลผลิตแร่สังกะสีประมาณร้อยละ 30

บริษัท Miner Xstrata วางแผนลงทุนราว 246 ล้านดอลลาร์สหรัฐฯ เพื่อเพิ่มผลผลิตแร่สังกะสีที่เหมือง George Fisher ในออสเตรเลีย ประมาณร้อยละ 30 ในปี 2556 เหมืองแห่งนี้เป็นเหมืองที่มีสำรองแร่สังกะสีที่ใหญ่ที่สุดในโลก โดยบริษัทจะเพิ่มกำลังการผลิตเป็น 4.5 ล้านตันต่อปี จากเดิมที่ผลิตได้ 3.5 ล้านตันต่อปี

(ที่มา : www.uk.reuters.com , วันที่ 29 ตุลาคม 2553)

บริษัท Teck Resources Ltd. คาดว่าผลผลิตแร่ทองแดงจะเพิ่มขึ้น ในปี 2555

บริษัท Teck Resources Ltd. คาดว่าผลผลิตแร่ทองแดงจะเพิ่มขึ้นมากกว่า 400,000 ตันในปี 2555 และคาดว่าจะเพิ่มขึ้นเป็นสองเท่าในอีก 5-6 ปีข้างหน้า รวมถึงบริษัทได้เริ่มผลิตแร่ทองแดงในเชิงพาณิชย์จากเหมือง Carmen de Andacollo ทางตอนกลางของประเทศชิลี

(ที่มา : www.mineweb.com , วันที่ 12 ตุลาคม 2553)

บริษัท Northland Resources SA เซ็นสัญญาขายแร่เหล็ก

บริษัท Northland Resources SA ประกาศเซ็นสัญญาขายแร่เหล็กให้กับบริษัท TATA Steel UK รวมทั้งหมด 6 ล้านตัน เป็นแร่เหล็กจากเหมือง Kaunisvaara ทางตอนเหนือของสวีเดน

ในปี 2557 บริษัท Northland Resources SA วางแผนที่จะผลิตแร่เหล็กประมาณ 5 ล้านตันต่อปี

(ที่มา : www.steelguru.com , วันที่ 30 ตุลาคม 2553)

โรงปูนเม็ดที่ใหญ่ที่สุดในเนปาล

บริษัท Dynasty Industries Nepal ประกาศจะจัดตั้งโรงปูนเม็ดที่ใหญ่ที่สุดในเขต Rupandehi ด้วยเงินลงทุน 1.5 พันล้านรูปีเนปาล โรงงานแห่งนี้จะผลิตปูนเม็ด 1,000 ตันต่อวัน โดยใช้แหล่งหินปูนจาก Palpa และ Arghakhanchi ซึ่งเป็นวัตถุดิบหลักในการผลิตปูนเม็ด และบริษัทวางแผนที่จะเพิ่มผลผลิตปูนเม็ดเป็น 2,000 ตันต่อวันในอนาคตอันใกล้

(ที่มา : www.cementchina.net , วันที่ 10 ตุลาคม 2553)

บริษัท OceanaGold เปิดเหมืองทองคำและทองแดงในฟิลิปปินส์

บริษัท OceanGold Corp ของออสเตรเลีย ซึ่งหยุดทำการก่อสร้างชั่วคราวตอนปลายปี 2551 หลังจากลงทุนไปแล้วประมาณ 80 ล้านดอลลาร์สหรัฐฯ จะเปิดเหมืองทองคำและทองแดงในฟิลิปปินส์อีกครั้งในช่วงครึ่งปีแรกของปี 2554 คาดว่าจะใช้เงินลงทุนเบื้องต้นประมาณ 140 ล้านดอลลาร์สหรัฐฯ

ทั้งนี้เหมือง Didipio ซึ่งตั้งอยู่ทางตอนเหนือของฟิลิปปินส์ มีปริมาณสำรองแร่ทองคำ 1.41 ล้านออนซ์ และแร่ทองแดง 169,400 ตัน มี reserve life ประมาณ 20 ปี

(ที่มา : www.abs-cbnnews.com, วันที่ 30 ตุลาคม 2553)

บริษัท Vale วางแผนลงทุนผลิตแร่ในแอฟริกา

บริษัท Vale ผู้ผลิตแร่รายใหญ่ในบราซิล วางแผนลงทุนมากกว่า 20 พันล้านเหรียญสหรัฐฯ ในแอฟริกาในอีก 5 ปีข้างหน้า บริษัท ซึ่งเป็นผู้ผลิตแร่เหล็กที่ใหญ่ที่สุดของโลก วางแผนจะลงทุนเพิ่มเติมในประเทศโมซัมบิก แซมเบีย กินี และไลบีเรีย

(ที่มา : www.miningreview.com, วันที่ 28 ตุลาคม 2553)

ผลผลิตนิกเกิลของบริษัท Norilsk Nickel เพิ่มขึ้นร้อยละ 6

บริษัท Norilsk Nickel ของรัสเซีย ผู้ผลิตนิกเกิลและพาลาเดียมรายใหญ่ที่สุดของโลก มีผลผลิตนิกเกิลเพิ่มขึ้นร้อยละ 6 ในช่วง 9 เดือนแรกของปี 2553 อยู่ที่ระดับ 220,000 ตัน เช่นเดียวกับผลผลิตพาลาเดียมและแพลทินัม ปรับเพิ่มขึ้นอยู่ที่ระดับ 2.22 ล้านออนซ์ และ 531,000 ออนซ์ ตามลำดับ ข้อมูลผลผลิตดังกล่าวเป็นข้อมูลผลผลิตจากบริษัทในประเทศรัสเซีย ฟินแลนด์ บอสวานา และแอฟริกาใต้ แต่ไม่รวมผลผลิตจากบริษัทในประเทศสหรัฐอเมริกา

(ที่มา : www.reuters.com, วันที่ 29 ตุลาคม 2553)

ผลผลิตดีบุกของจีนลดลง

ตั้งแต่เดือนกันยายน 2553 ผลผลิตดีบุกของจีนลดลงเนื่องจากโรงถลุงรายใหญ่ของจีนลดผลผลิตลง เช่นเดียวกับในอินโดนีเซีย ผลผลิตลดลง เนื่องจากฝนตกหนักในเกาะ Bangka และเกาะ Belitung

บริษัท Yunnan Tin ผู้ผลิตดีบุกรายใหญ่ของจีน ได้หยุดการผลิตในเมือง Gejiu ทางตะวันตกเฉียงใต้ของมณฑลยูนนาน ตั้งแต่วันที่ 25 กันยายน 2553 โดยในปีนี้นับบริษัทวางแผนจะผลิตดีบุก 60,000 ตัน แต่คาดว่าผลผลิตดีบุกอาจจะต่ำกว่าเป้าหมายที่ตั้งไว้

เช่นเดียวกับบริษัท Yunnan Chengfeng Nonferrous Metals วางแผนที่จะลดการใช้พลังงานและหยุดการผลิตชั่วคราวตั้งแต่วันที่ 1 กันยายน บริษัทไม่ได้ให้รายละเอียดเกี่ยวกับการหยุดการผลิตชั่วคราวรวมถึงการกลับมาผลิตใหม่ แต่คาดว่าบริษัทจะหยุดการผลิตอย่างน้อยที่สุด 20 วัน

ทั้งนี้บริษัท Jinyi Smelting ซึ่งตั้งอยู่ทางตะวันตกเฉียงใต้ของมณฑลกวางสี ได้หยุดการผลิตชั่วคราวเป็นระยะเวลา 1 เดือน ในเดือนกันยายน เพื่อลดการใช้พลังงาน และบริษัทจะกลับมาผลิตใหม่ในเร็ว ๆ นี้ คาดว่าในปีนี้นับบริษัทอาจจะผลิตดีบุกได้น้อยกว่า 4,000 ตัน

(ที่มา : www.chinamining.org, วันที่ 9 ตุลาคม 2553)

จีนปิดโรงถลุงสังกะสี

บริษัท Shenzhen Zhongjin Lingnan Nonfermet ผู้ผลิตสังกะสีรายใหญ่อันดับสามของจีน ได้ปิดโรงถลุง Shaoguan เป็นที่เรียบร้อยแล้วตั้งแต่วันที่ 21 ตุลาคม 2553 เนื่องจากอยู่ระหว่างการสืบสวนเรื่องเกี่ยวกับมลพิษจากรัฐบาลมณฑลกวางตุ้ง (Guangdong Provincial government) และบริษัทคาดว่าโรงถลุงอาจจะปิดไปถึงสิ้นปี การปิดโรงถลุงในครั้งนี้ส่งผลกระทบต่อเพียงเล็กน้อยเพราะว่าผลผลิตของบริษัทคิดเป็นปริมาณน้อยกว่าร้อยละ 5 ของผลผลิตทั้งหมดของประเทศ โรงถลุง Shaoguan เคยถูกปิดมาก่อนหน้านี้แล้วในระหว่างเดือนธันวาคม 2548 ถึงกุมภาพันธ์ 2549 เนื่องจากการรั่วไหลของสารแคดเมียม

ในช่วง 9 เดือนแรกของปี 2553 บริษัทผลิตแร่ตะกั่วและสังกะสีอยู่ที่ระดับ 232,600 ตัน และโลหะตะกั่วและสังกะสีอยู่ที่ระดับ 312,300 ตัน โดยในปี 2553 บริษัท วางแผนจะผลิตแร่ตะกั่วและแร่สังกะสีรวมทั้งสิ้น 325,300 ตัน และโลหะตะกั่วและสังกะสี 350,000 ตัน

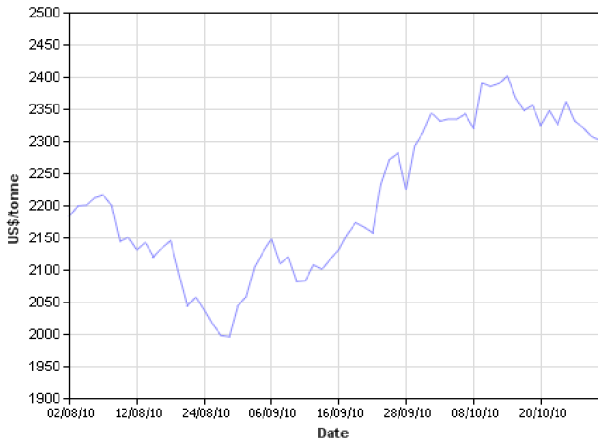
(ที่มา : www.cnbc.com, วันที่ 21 ตุลาคม 2553)

ราคาแร่และโลหะที่น่าสนใจ

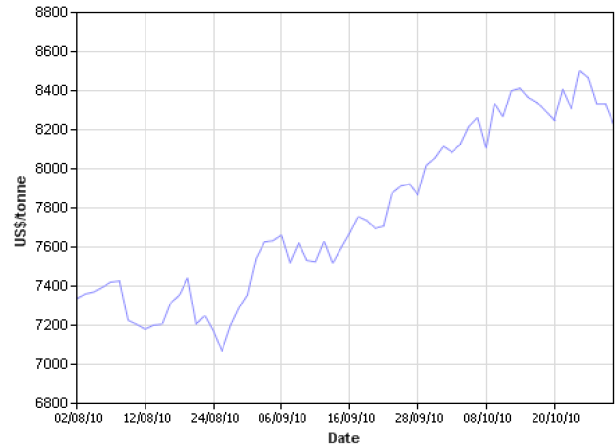
โดย นายจรินทร์ ชลไพศาล

Non-ferrous metals (www.lme.com)

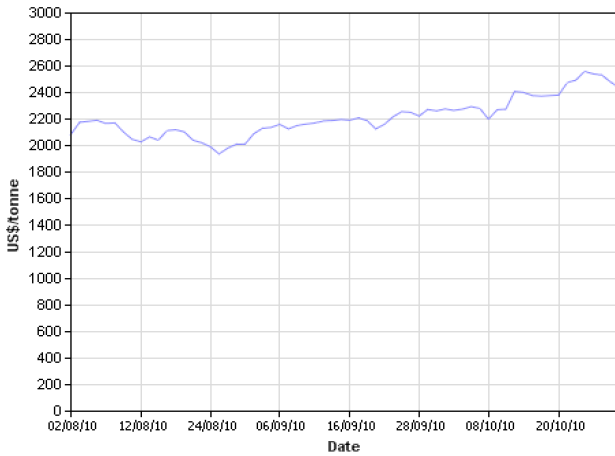
ราคาโลหะอะลูมิเนียม ช่วง 1 ส.ค. 53 - 31 ต.ค. 53



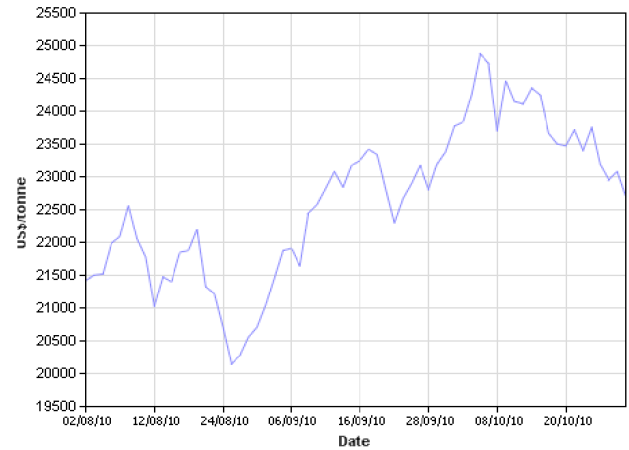
ราคาโลหะทองแดง ช่วง 1 ส.ค. 53 - 31 ต.ค. 53



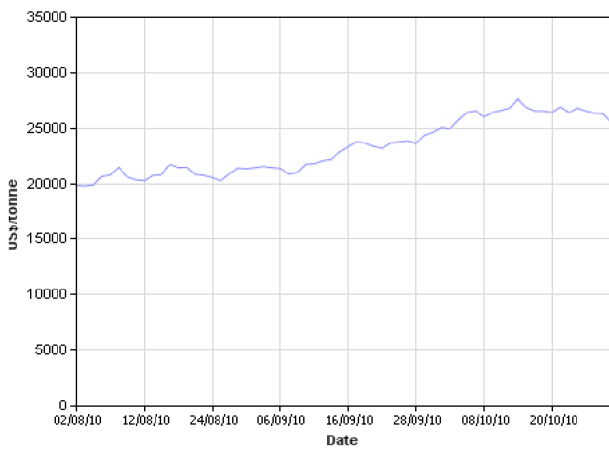
ราคาโลหะตะกั่ว ช่วง 1 ส.ค. 53 - 31 ต.ค. 53



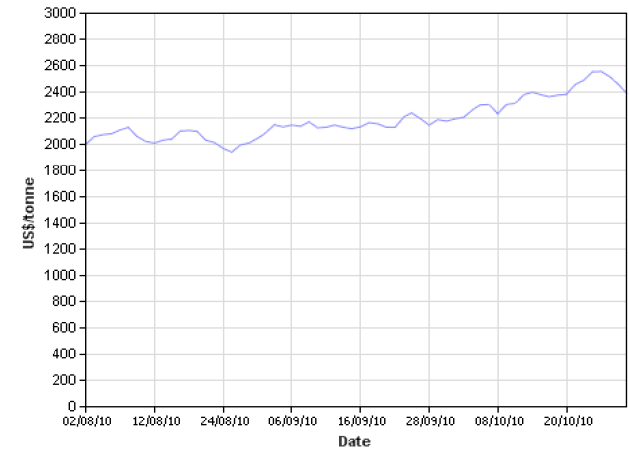
ราคาโลหะนิกเกิล ช่วง 1 ส.ค. 53 - 31 ต.ค. 53



ราคาโลหะดีบุก ช่วง 1 ส.ค. 53 - 31 ต.ค. 53

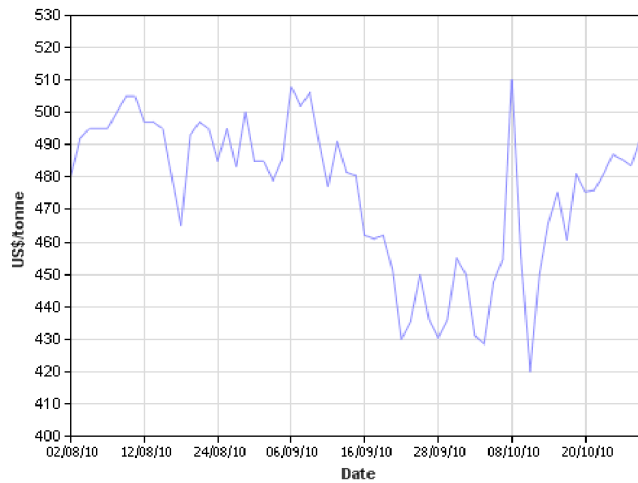


ราคาโลหะสังกะสี ช่วง 1 ส.ค. 53 - 31 ต.ค. 53



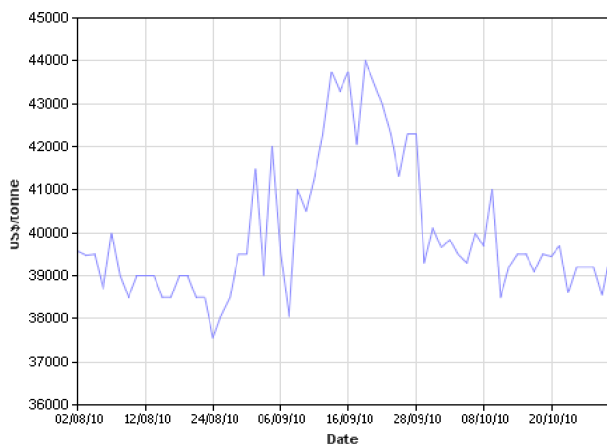
Steel Billet (www.lme.com)

ราคา Steel Billet ช่วง 1 ส.ค. 53 - 31 ต.ค. 53

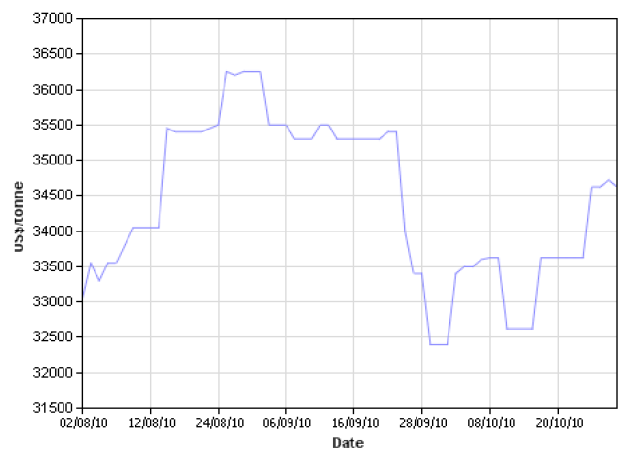


Minor metals (www.lme.com)

ราคาโลหะโคบอลต์ ช่วง 1 ส.ค. 53 - 31 ต.ค. 53

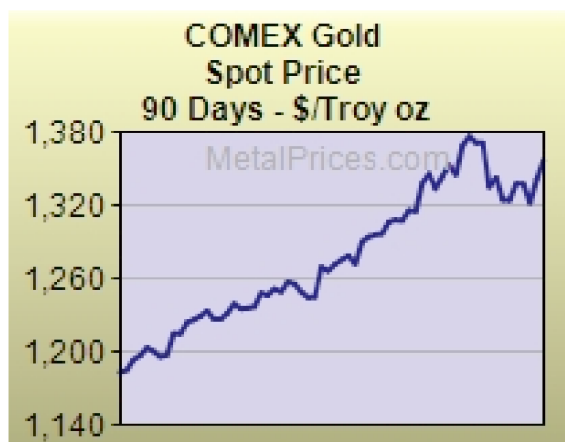


ราคาโลหะโมลิบดีนัม ช่วง 1 ส.ค. 53 - 31 ต.ค. 53



Precious Metals (www.metalprices.com)

ราคาโลหะทองคำ ช่วง 1 ส.ค. 53 - 31 ต.ค. 53



ราคาโลหะเงิน ช่วง 1 ส.ค. 53 - 31 ต.ค. 53



ราคาแร่ที่น่าสนใจ

ชนิดแร่	หน่วย	ต.ค. 53	ก.ย. 53	ส.ค. 53
Antimony ⁽¹⁾	US\$/ton	10,100	9,900	9,600
Barytes ⁽²⁾				
- Chemical grade (Chinese, CIF Gulf Coast)	US\$/ton	125-135	125-135	125-135
- Drilling grade (Unground) (API Grade, Chinese Gulf Coast)		100-108	100-108	100-108
Coal (Newcastle Coal Price Index) ⁽³⁾	US\$/ton	97.34	94.69	89.41
Diatomite ⁽²⁾ (USA, flux-calcined filter-aids, del UK)	£/ton	555-785	555-785	555-785
Feldspar ⁽²⁾				
- Turkish, FOB Gulluk, Na feldspar, Crude, -10mm size bulk	US\$/ton	22-23 70	22-23 70	22-23 70
- Turkish, FOB Gulluk, Na feldspar, Glass grade, -500 microns, bagged				
Gypsum ⁽⁴⁾ (HS 25201000001: Thailand export price)	฿/ton	n.a.	517.8	538.3
Ilminite ⁽²⁾ (Australian, spot price, min 54%TiO ₂ , FOB)	US\$/ton	110-130	110-130	110-130
Iron ore ⁽⁵⁾ (HS 2601: China import form Australia price)	US\$/ton	n.a.	142.1	146.4
Kaolin ⁽²⁾				
- No 1 paper coating grade, Ex-Georgia plant, s.ton	US\$/ton	146-185	146-185	146-185
- No 2 paper coating grade, Ex-Georgia plant, s.ton		95-147	95-147	95-147
Manganese ⁽¹⁾	US\$/ton	3,383	3,100	2,825
Mercury ⁽¹⁾	US\$/flask	1,350	1,217	1,300
Perlite ⁽²⁾ (Raw, crushed, grade, big bags, FOB Turkey)	US\$/ton	90-95	90-95	90-95
Potash ⁽²⁾ (Muriate, KCl, standard, spot, bulk, FOB Vancouver)	C\$/ton	390-430	390-430	390-430
Silica Sand ⁽²⁾ (Glass Sand, container, ex-work USA)	US\$/ton	20-26	20-26	20-26
Tantalum ⁽¹⁾	US\$/lb.	39.5	39.5	39.5
Tin ⁽¹⁾	US\$/kg	26.9	23.7	21.2
Tungsten ⁽¹⁾	US\$/ton	n.a.	18,975	18,975
Zinc ore ⁽⁵⁾ (HS 2608: China import from Australia price)	US\$/ton	n.a.	652.5	519.9
Zircon ⁽²⁾ (Australian, Bulk FOB Standard)	US\$/ton	830-860	830-860	825-860

ที่มา: 1) www.mineralprices.com

2) วารสาร Industrial Mineral: October 2010

3) www.globalcoal.com

4) กรมศุลกากร

5) www.gtis.com/gta

มุมมองทางเศรษฐศาสตร์

ความคุ้มค่าของการพัฒนาอุตสาหกรรมเหมืองแร่

โดย นายจรินทร์ ชลไพศาล (jarin@dpm.go.th)



ปลายเดือนกันยายนที่ผ่านมา ผมได้มีโอกาสเข้าร่วมงานสัมมนา “OIE Forum: ความท้าทายอุตสาหกรรมไทยรับมือเศรษฐกิจโลกเปลี่ยนแปลง” ซึ่งจัดโดยสำนักงานเศรษฐกิจ

อุตสาหกรรม (สศอ.) ในงานสัมมนาดังกล่าวมีผู้อภิปรายท่านหนึ่งกล่าวถึงประเด็นความคุ้มค่าของการพัฒนาอุตสาหกรรม และได้นำอุตสาหกรรมเหมืองแร่มาเป็นกรณีตัวอย่างว่าเป็นอุตสาหกรรมที่ไม่น่าจะมีความคุ้มค่าในการพัฒนาเนื่องจาก ผลประโยชน์ที่รัฐได้จากเงินค่าภาคหลวงแร่ไม่มากเท่าไร แต่ต้องเสียงบประมาณให้กับกรมอุตสาหกรรมพื้นฐานและการเหมืองแร่ (กพร.) และยังมีต้นทุนอื่นๆ ที่เกิดขึ้นจากการทำเหมืองแร่ เช่น ต้นทุนผลกระทบต่อสุขภาพของชาวบ้าน และต้นทุนผลกระทบต่อสิ่งแวดล้อม เป็นต้น

ในฐานะเศรษฐกร (ซึ่งมักจะถูกคาดหวังว่าจะสามารถประเมินค่าสิ่งต่างๆ เป็นตัวเงินได้) ผมมีความเห็นว่าการพิจารณาว่าการจะตอบคำถามว่าการพัฒนาอุตสาหกรรมเหมืองแร่มีความคุ้มค่าหรือไม่นั้นจำเป็นจะต้องมีการประเมินโดยพิจารณาจากปัจจัยทั้งทางด้านผลประโยชน์ (ผลได้) และต้นทุน (ผลเสีย) ทั้งประเภทที่ชัดเจน (ทางตรง) และไม่ชัดเจน (ทางอ้อม) ให้ครบถ้วน และหากผลประโยชน์มากกว่าต้นทุน หรือผลประโยชน์สุทธิเป็นบวกจึงจะสามารถสรุปได้ว่ามีความคุ้มค่าในการพัฒนา

ต้นทุนจากการพัฒนาอุตสาหกรรมเหมืองแร่ในประเทศมีหลายประการ มีต้นทุนบางประการที่ผู้อภิปรายได้กล่าวถึง เช่น ต้นทุนในการตรวจสอบกำกับดูแล (หรือ งบประมาณของ กพร. ในมุมมองของผู้อภิปราย) ต้นทุนผลกระทบต่อสุขภาพของชาวบ้าน ต้นทุนผลกระทบต่อสิ่งแวดล้อม แต่ยังมีต้นทุนบางประการที่ผู้อภิปรายยังไม่ได้กล่าวถึงแต่เป็นต้นทุนที่นักเศรษฐศาสตร์ให้ความสำคัญ นั่นคือ ต้นทุนค่าเสียโอกาสของการใช้ทรัพยากรในปัจจุบัน (User cost หรือ Scarcity rent)

สำหรับผลประโยชน์ของการพัฒนาอุตสาหกรรมเหมืองแร่ซึ่งผู้อภิปรายกล่าวถึงเฉพาะรายได้ของรัฐในรูปของค่าภาคหลวงแร่เท่านั้น แต่ที่จริงแล้วผลประโยชน์จากการพัฒนาอุตสาหกรรมเหมืองแร่ในประเทศมีอีกหลายประการ ตัวอย่างเช่น รัฐบาลมีรายได้จากผู้ประกอบการในรูปของภาษีประเภทอื่นที่มิใช่ค่าภาคหลวงแร่ ผู้ประกอบการเหมืองแร่มีรายได้จากการขายสินค้าแร่ ผู้ประกอบการในอุตสาหกรรมต่อเนื่องที่ใช้แร่เป็นวัตถุดิบมีวัตถุดิบใช้ในการผลิตสินค้า แรงงานมีรายได้จากค่าจ้างแรงงาน องค์กรปกครองส่วนท้องถิ่นมีรายได้ที่ได้รับการจัดสรรจากค่าภาคหลวงแร่ และประชาชนใน

บริเวณใกล้เคียงเหมืองแร่ได้ประโยชน์จากกิจกรรมช่วยเหลือสังคมด้านต่างๆ เป็นต้น

จะเห็นได้ว่าผลประโยชน์และต้นทุนของการทำเหมืองแร่ในประเทศที่ผู้อภิปรายกล่าวถึงยังไม่ครบถ้วน ดังนั้นผมจึงคิดว่าอาจเป็นการเร็วเกินไปที่จะสรุปว่าการพัฒนาอุตสาหกรรมเหมืองแร่ของไทยไม่คุ้มค่า

ถึงแม้จะทราบดีว่าในทางทฤษฎีการพิจารณาความคุ้มค่าของการพัฒนาอุตสาหกรรมเหมืองแร่ควรจะคำนึงถึงผลประโยชน์และต้นทุนประเภทใดบ้างอย่างครบถ้วนแล้ว แต่ปัญหาในทางปฏิบัติที่สำคัญซึ่งทำให้ข้อสรุปประเด็นเรื่องความคุ้มค่าของการพัฒนาอุตสาหกรรมเหมืองแร่ยังไม่ชัดเจน คือข้อจำกัดในการประเมินค่าผลประโยชน์และต้นทุนบางประเภท โดยเฉพาะผลประโยชน์และต้นทุนที่ไม่ชัดเจน ตัวอย่างเช่น

- การประเมินผลประโยชน์ของการทำเหมืองแร่ในประเทศต่ออุตสาหกรรมต่อเนื่อง ผู้ประเมินอาจจะต้องเทียบระหว่างการมีกับการไม่มีอุตสาหกรรมเหมืองแร่ในประเทศไทย เช่น หากไม่มีการทำเหมืองแร่ในประเทศ ผู้ประกอบการในอุตสาหกรรมต่อเนื่องจะสามารถนำเข้าแร่จากต่างประเทศมาเป็นวัตถุดิบทดแทนแร่ในประเทศได้หรือไม่ และราคาแร่นำเข้า (รวมค่าขนส่ง) กับราคาแร่ในประเทศแตกต่างกันอย่างไร และหากไม่สามารถใช้วัตถุดิบแร่จากต่างประเทศเข้ามาทดแทนได้ ผู้ประกอบการจะต้องปรับเปลี่ยนเทคโนโลยีหรือวัตถุดิบที่ใช้ในการทดแทน และการปรับเปลี่ยนดังกล่าวต้องใช้ต้นทุนเท่าไร เป็นต้น

- การประเมินต้นทุนผลกระทบต่อสุขภาพ ผู้ประเมินอาจสามารถทำได้โดยการสำรวจผลกระทบต่อสุขภาพจากชาวบ้านที่อาศัยอยู่บริเวณรอบพื้นที่ที่มีการทำเหมืองแร่ ซึ่งวิธีนี้ค่อนข้างยุ่งยากและมีปัญหาในการแยกแยะว่าความเจ็บป่วยของชาวบ้านเกิดจากกิจกรรมการทำเหมืองแร่ สำหรับการประเมินอีกวิธีหนึ่งสามารถทำได้โดยการนำผลการประเมินต้นทุนต่อสุขภาพจากการพัฒนาอุตสาหกรรมเหมืองแร่ของงานศึกษาในอดีตมาใช้ประเมินในกรณีของประเทศไทย (Benefit transfer) ซึ่งในกรณีนี้จะมีปัญหาด้านความน่าเชื่อถือของงานศึกษาที่นำมาใช้ และข้อจำกัดด้านข้อมูลการปลดปล่อยมลภาวะของการทำเหมืองแร่ในประเทศ เป็นต้น

ตัวอย่างข้างต้นเป็นเหตุผล (หรือ ‘ข้ออ้าง’) ที่ทำให้ผมไม่ประเมินความคุ้มค่าของการพัฒนาอุตสาหกรรมเหมืองแร่ของไทยในคอลัมน์มุมมองทางเศรษฐศาสตร์ฉบับนี้ (หากต้องมีการประเมินจริงๆ คงยุ่งยากและเสียเวลามาก อาจทำให้ผู้อ่านไม่ได้อ่านคอลัมน์มุมมองทางเศรษฐศาสตร์ไปหลายเดือน ซึ่งคงจะมีผู้อ่านบางท่านเสียใจมากกว่าคอลัมน์มุมมองการตลาดมากมาย) แต่อย่างไรก็ตาม เพื่อไม่ให้ท่านผู้อ่านผิดหวังและรู้สึกรู้สึกว่าเสียเวลาในการอ่านคอลัมน์นี้จนเกินไปนัก ผมจะนำเสนอผลการศึกษาในอดีตซึ่งได้ประเมินผลประโยชน์และต้นทุนจากการทำเหมืองแร่ในระดับกิจการ ตัวอย่างเช่น

• *CIE (2010)*¹ ได้ทำการศึกษาผลประโยชน์ทางเศรษฐกิจจากการทำเหมืองแร่ทองคำของบริษัท อัคราไมนิ่ง จำกัด ในช่วงปี ค.ศ. 2001-2015 พบว่า การทำเหมืองแร่ทองคำดังกล่าวก่อให้เกิดผลประโยชน์ทางตรง (Direct benefit) จากรายได้ของการขายทองคำและเงินคิดเป็นจำนวน 51.7 พันล้านบาท ซึ่งผลประโยชน์ทางตรงดังกล่าวส่วนหนึ่งจะถูกใช้จ่ายภายในประเทศในรูปของต้นทุนในการดำเนินการและบำรุงรักษา รวมทั้งเงินลงทุนใหม่ เช่น การชำระหนี้ให้แก่ผู้รับจ้างชาวไทยประมาณ 19.5 พันล้านบาท ค่าจ้างแรงงาน 1.2 พันล้านบาท ค่าภาคหลวงแร่ 3 พันล้านบาท ภาษีอื่นๆ นอกเหนือจากค่าภาคหลวงแร่ 1.5 พันล้านบาท ค่าใช้จ่ายในการซื้อที่ดินและการพัฒนาชุมชน 1.9 พันล้านบาท ค่าใช้จ่ายในการการสำรวจต่อเติมขยายโครงการ 5.7 พันล้านบาท เป็นต้น นอกจากนี้การทำเหมืองแร่ทองคำดังกล่าวยังก่อให้เกิดผลประโยชน์ทางอ้อม (Indirect benefit) ซึ่งหมายถึง Multiplier effect ที่เกิดจากการกระตุ้นกิจกรรมทางเศรษฐกิจในฐานะที่เป็นอุตสาหกรรมต้นน้ำรวมทั้งผลประโยชน์อื่นๆ เช่น การพัฒนาทักษะและการถ่ายทอดเทคโนโลยี เป็นต้น ซึ่งผลประโยชน์ทางอ้อมดังกล่าวคิดเป็นมูลค่าประมาณ 32.4 พันล้านบาท² ดังนั้น ผลประโยชน์ทางเศรษฐกิจโดยรวม (Total benefit) จากการพัฒนาเหมืองแร่ทองคำชาติรีมีมูลค่าเท่ากับ 84.1 พันล้านบาท³

อย่างไรก็ตาม งานศึกษาของ *CIE (2010)* มิได้ประเมินต้นทุนหรือผลเสียจากการประกอบกิจการเหมืองแร่ทองคำชาติรี ดังนั้นจึงไม่สามารถสรุปได้ว่าคุ้มค่าในการพัฒนาหรือไม่

• สำนักงานนโยบายและแผนทรัพยากรธรรมชาติและสิ่งแวดล้อม (2551) ได้ประเมินผลกระทบต่อสิ่งแวดล้อมและสุขภาพจากการทำเหมืองแร่ของไทยใน 6 กรณี ดังนี้

กรณีศึกษา	ต้นทุนผลกระทบต่อสิ่งแวดล้อมและสุขภาพ (ล้านบาท/ปี)
เหมืองดีบุก อ.ร่อนพิบูลย์ จ.นครศรีธรรมราช	20.9
เหมืองตะกั่ว อ.ทองผาภูมิ จ.กาญจนบุรี	5.2
เหมืองทองคำ จ.พิจิตร	31.3
เหมืองสังกะสี อ.แม่สอด จ.ตาก	81.7
เหมืองและโรงไฟฟ้าแม่เมาะ จ.ลำปาง	2,431
เหมืองและโรงโม่หิน อ.เฉลิมพระเกียรติ จ.สระบุรี	0.3

ทั้งนี้ สำนักงานนโยบายและแผนทรัพยากรธรรมชาติและสิ่งแวดล้อม (2551) มิได้ประเมินผลประโยชน์จากการทำเหมืองแร่

ของทั้ง 6 กรณีศึกษา ดังนั้นจึงไม่อาจสรุปได้ว่าการทำเหมืองในแต่ละกรณีศึกษามีความคุ้มค่าหรือไม่เช่นเดียวกันกับงานของ *CIE (2010)*

ถึงแม้ว่าคำตอบเรื่องความคุ้มค่าของการพัฒนาอุตสาหกรรมเหมืองแร่ในระดับประเทศจะยังไม่ชัดเจน แต่หลักฐานเชิงประจักษ์ชี้ให้เห็นว่าไม่ว่าจะเป็นประเทศที่พัฒนาแล้ว ประเทศที่กำลังพัฒนา หรือประเทศด้อยพัฒนาแล้วแต่มีการพัฒนาอุตสาหกรรมเหมืองแร่ภายในประเทศแทบทั้งสิ้น ดังนั้น ประเด็นคำถามที่สำคัญในปัจจุบันจึงไม่น่าจะอยู่ที่ประเทศไทยควรจะพัฒนาอุตสาหกรรมเหมืองแร่หรือไม่? หากแต่เป็นประเทศไทยจะบริหารจัดการการผลิตและการใช้ทรัพยากรแร่อย่างไรเพื่อมุ่งสู่การพัฒนาอย่างยั่งยืนและเกิดประโยชน์สูงสุด?

อ้างอิง

Centre for International Economics (CIE) (2010). *Akara Mining: Precious Metals and Value for Thailand*. Prepared for Akara Mining Limited. March 2010.

สำนักงานนโยบายและแผนทรัพยากรธรรมชาติและสิ่งแวดล้อม (2551). *โครงการศึกษาเพื่อกำหนดกรอบนโยบายและแนวทางในการป้องกันและแก้ไขปัญหาผลกระทบต่อสิ่งแวดล้อมและสุขภาพ: กรณีศึกษาด้านทรัพยากรแร่*. กรุงเทพฯ. 415 หน้า.

¹ ขอขอบคุณบริษัท อัคราไมนิ่ง จำกัด สำหรับงานศึกษาของ *CIE (2010)*

² *CIE (2010)* ประเมินผลกระทบทางอ้อมโดยใช้โปรแกรม GTAP ซึ่งนำข้อมูลมาจากตารางปัจจัยการผลิต-ผลผลิตของประเทศไทย ซึ่งพบว่า Total output multiplier ของอุตสาหกรรมเหมืองแร่ของไทยมีค่าเท่ากับ 1.627

³ การประเมินผลประโยชน์ครั้งนี้ขึ้นอยู่กับข้อมูลที่ได้ข้อสมมุติว่าราคาทองคำและเงินในช่วงปี 2009-2015 เท่ากับ 900 และ 15 ดอลลาร์สหรัฐฯ ต่อออนซ์ ตามลำดับ

มุมมองทางการตลาด

Introduce Journal

นายเจษฎาชัย ยุติธรรมสกุล (น้องเช็ค)
chadsadachai@dplm.go.th

สวัสดีครับ 1 เดือนที่ผ่านมาสภาพอากาศเปลี่ยนแปลงได้อย่างไม่น่าเชื่อเลยนะครับ เหมือนมี 3 ฤดูกาลในเดือนเดียวเลยนะครับ เริ่มจากอากาศร้อน(เป็นธรรมชาติของเมืองไทยไปแล้ว) มาฝนตก(หนักมากครับ ทำให้เกิดน้ำท่วมในหลายๆพื้นที่) ล่าสุดเริ่มหนาวขึ้นแล้วนะครับ ก็ขอให้ท่านผู้อ่านรักษาสุขภาพในช่วงนี้ด้วยนะครับ และถ้าผู้อ่านท่านใดประสบภัยน้ำท่วม น้องเช็คก็ขอให้พื้นที่ของท่านกลับเข้าสู่ภาวะปกติโดยเร็วด้วยครับ เนื่องจากในหลายๆพื้นที่ประสบภัยน้ำท่วม โอกาสนี้จึงขอใช้พื้นที่ประชาสัมพันธ์โครงการดีๆของกระทรวงอุตสาหกรรม คือการตั้ง “ศูนย์อำนวยการเฉพาะกิจช่วยเหลือผู้ประสบภัย” ซึ่งสามารถติดต่อได้ที่สายด่วน 1563

สำหรับมุมมองการตลาดเดือนนี้ ผมขออนุญาตเกริ่นนำความเป็นมาของบทความที่ผมเสนอเรื่อง Blue Ocean Strategy ซึ่งสามารถนำมาปรับใช้กับอุตสาหกรรมพื้นฐานและเหมืองแร่ได้

Blue Ocean Strategy หรือ กลยุทธ์น่านน้ำสีคราม ผู้ที่คิดคือ W. Chan Kim ซึ่ง Blue Ocean Strategy เป็นกลยุทธ์ที่ให้ธุรกิจหลีกเลี่ยงหรือหลบออกจากตลาดที่เป็นทะเลสีเลือด (Red Ocean) และแสวงหาดตลาดใหม่ที่ยังไม่มีผู้ประกอบการรายใดเข้าไปบุกเบิก โดยแนวคิดนี้ให้ความสำคัญกับผู้บุกเบิกในตลาดใหม่มาก เพราะผู้บุกเบิกจะสร้างกำไรอย่างไร้ขอบเป็นกำไร เนื่องจากยังไม่มีคู่แข่งนั่นเองครับ แต่ก่อนที่จะลงลึกเข้าไปสู่ Blue Ocean ผมขออธิบายถึง Red Ocean ว่ามันไม่ใช่อะไร

Red Ocean คือตลาดที่มีผู้ขายมากมาย(หรืออาจจะกล่าวได้ว่าเป็นตลาดที่ใกล้เคียงกับตลาดแข่งขันสมบูรณ์) และตลาดแบบนี้ผู้ขายจะมีสินค้าที่คล้ายๆกันราคาพอๆกัน ถ้ามีผู้ขายรายหนึ่งสร้างความโดดเด่นให้แก่สินค้าตนเอง จนได้รับความนิยมจากผู้บริโภค ผู้ขายรายอื่นๆที่เสียส่วนแบ่งตลาด ก็จะผลิตสินค้าเลียนแบบหรือสินค้าที่มีความคล้ายคลึงกันออกมาขาย(ในระยะเวลาไม่นาน)เพื่อเป็นการเพิ่มยอดขายและส่วนแบ่งตลาดที่เสียไปกลับคืนมา หลังจากนั้นถ้ามีผู้ขายรายใดต้องการมีส่วนแบ่งตลาดที่สูงขึ้น ก็จะต้องทำการลดราคาหรือเราจะเรียกได้

ว่าทำการทุ่มตลาดก็ได้ครับ ผู้ขายรายอื่นๆก็ต้องทำการลดราคาลงเช่นกันเพื่อให้ตนเองยังสามารถอยู่ในตลาดได้ ซึ่งการแข่งขันด้วยราคาดังกล่าวจะทำให้ผู้ประกอบการกำไรลดลงเรื่อยๆ เปรียบเสมือนเลือดที่ไหลออกจากตัว และนั่นคือที่มาของ Red Ocean ครับ

การที่ธุรกิจจะบุกเบิกเข้าไปสู่น่านน้ำสีครามนั้นตามวิธีคิดทำได้ไม่ยาก แต่ในทางปฏิบัตินั้นค่อนข้างที่จะทำได้ยาก เพราะธุรกิจเหล่านั้นติดกับดักอยู่ใน Red Ocean ซึ่งกับดักที่สำคัญคือไม่มีการคิดนอกกรอบและไม่กล้าที่จะเสี่ยงในน่านน้ำสีคราม เพราะกลัวที่จะเป็นตลาดที่เล็กเกินไปจนไม่สามารถที่แสวงหากำไรได้

ทั้งนี้แนวทางกลยุทธ์ที่จะทำให้ผู้ประกอบการสามารถบุกเบิกไปสู่ Blue Ocean ได้นั้นมี 2 แนวคิดคือ “Six Path to Blue Ocean Strategy” และ “The Four Actions Framework” ดังนี้

■ “Six Path to Blue Ocean Strategy” หรือหกเส้นทางที่จะนำไปสู่น่านน้ำสีคราม ซึ่งเป็นแนวคิดที่แนะนำมุมมองให้แก่ธุรกิจ เพื่อนำไปสู่น่านน้ำสีคราม โดยมี 6 มุมมองดังนี้

1. การมองข้ามกรอบของอุตสาหกรรม
2. การมองข้ามกลุ่มกลยุทธ์
3. การมองข้ามกลุ่มผู้ซื้อ
4. การมองออกนอกขอบเขตของการนำเสนอผลิตภัณฑ์และการบริการ
5. การมองข้ามออกไปยังด้านพื้นฐานทางผลิตภัณฑ์และด้านประโยชน์เชิงอารมณ์
6. การมองข้ามกาลเวลา

■ “The Four Actions Framework” เป็นแนวคิดที่ธุรกิจต้องแยกองค์ประกอบต่างๆ ที่อุตสาหกรรมแข่งขันกัน เช่น แข่งขันด้านราคา บริการ บรรจุภัณฑ์ ฉลาก บริการเสริม จากนั้นนำคู่แข่งแต่ละรายมา Plot ลงบนแกนองค์ประกอบที่อุตสาหกรรมแข่งขันกัน แล้วลองประเมินทางเลือกของบริษัทตามกรอบการดำเนินการ 4 ประการได้แก่

1. Eliminate (กำจัด): องค์ประกอบใดที่เราน่าจะตัดหรือขจัดออกไปได้
2. Reduce (ลด): องค์ประกอบใดที่เราน่าจะลดลงได้จนถึงลดให้ต่ำกว่ามาตรฐานของอุตสาหกรรม
3. Raise (ยกระดับให้เพิ่มมากขึ้น): องค์ประกอบใดในด้านบวกที่เราเพิ่มให้ลูกค้าได้
4. Create (สร้างใหม่): องค์ประกอบใดที่เราสร้างขึ้นใหม่ได้บ้าง

ทั้งหมดนี้เป็นแนวทางคร่าวๆที่จะทำให้ธุรกิจสามารถเข้าไปสู่น่านน้ำสีครามได้ ซึ่งรายละเอียดผมจะขอ

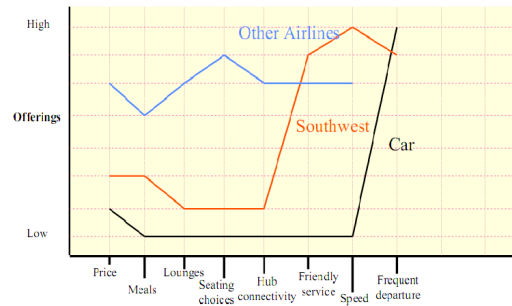
นำไปปรับใช้ในบทความต่อไปครับ แต่ทั้งนี้ผมขอ ยกตัวอย่างธุรกิจหนึ่ง ที่ใช้ Blue Ocean Strategy แล้ว ประสบความสำเร็จเป็นอย่างดี คือ บริษัท Southwest Airlines

Southwest Airlines เป็นบริษัทสายการบินในประเทศอเมริกา และเป็นสายการบินแรกที่ทำให้กำเนิดสายการบินต้นทุนต่ำ (Low Cost Airline) โดยแนวคิดที่ทำให้ Southwest Airlines ค้นพบ Blue Ocean ก็คือการเป็นอุตสาหกรรมสายการบินต้นทุนต่ำ ที่มีแนวคิดมาจากการมองข้ามกรอบของอุตสาหกรรม เพราะ Southwest Airlines ไม่ต้องการที่จะแข่งขันในตลาดการบินแบบเดิมๆ แล้ว เนื่องจากต้นทุนที่สูงขึ้นเรื่อยๆ และต้องเน้นบริการที่ดีในระหว่างการเดินทาง รวมทั้งการดูแลบำรุงรักษาเครื่องบิน เป็นต้น แต่ราคาโดยสารถไม่สามารถเพิ่มขึ้นได้ เพราะต้องแข่งขันกับสายการบินอื่นๆ ในการหาลูกค้า ด้วยเหตุนี้ Southwest Airlines จึงต้องมองหาตลาดใหม่ โดยการมองหาลูกค้าจากอุตสาหกรรมการเดินทางอื่นๆ เช่น รถยนต์ รถไฟ เรือ ที่มีค่าโดยสารที่ถูกกว่า แต่ทั้งนี้ Southwest Airlines เชื่อว่าผู้โดยสารเหล่านั้นก็ต้องการที่จะเดินทางโดยเครื่องบินเช่นกัน แต่ติดตรงที่มีต้นทุนในการเดินทางที่สูง

ด้วยเหตุนี้ Southwest Airlines จึงต้องทำการปรับเปลี่ยนองค์กรเพื่อที่จะได้เข้าไปแข่งขันในตลาดนั้น โดยการใช้ The Four Actions Framework ดังนี้

1. การกำจัดเส้นทางการบินที่มีระยะทางไกล และที่นั่งที่เกินกว่าระดับ Economy
2. การลดการให้บริการบางอย่างที่ไม่จำเป็น เช่น อาหารระหว่างการเดินทาง (เพราะสายการบินต้นทุนต่ำจะมีเส้นทางการบินไม่ไกลนัก)
3. ยกระดับการให้บริการที่มีมนุษยสัมพันธ์ที่ดีมากขึ้น
4. เปิดเส้นทางการบินใหม่ๆ เพิ่มขึ้น (ในรัฐที่สายการบินอื่นๆ ไม่บิน เนื่องจากประชากรมีรายได้ต่ำ) ซึ่งทำให้มีสนามบินมากมายที่อยู่ในเครือข่ายที่ Southwest Airlines ที่จะให้บริการ ทำให้สามารถครอบคลุมไปได้ทั่วทั้งสหรัฐอเมริกา

แผนผังของ The Four Actions Framework ที่เปรียบเทียบองค์ประกอบต่างๆ กับสายการบินอื่นๆ และการเดินทางโดยรถยนต์



2006 Pasu Decharin, Ph.D. All rights reserved

ทั้งหมดนี้คือบทนำ(ขอยืนยันว่าแค่เกริ่นนำครับ) ของ Blue Ocean Strategy ซึ่งผมคิดว่าเป็นกลยุทธ์อีกทางหนึ่งที่จะทำให้ผู้ประกอบการในประเทศไทยรวมถึงผู้ประกอบการเหมืองแร่ด้วย อยู่รอดในการแข่งขันในโลกปัจจุบันได้ โดยเฉพาะในยุคที่มีสินค้าราคาถูกจากประเทศจีน หลังไหลเข้ามาสู่ประเทศไทยครับ

สุดท้ายนี้ผมยินดีเป็นอย่างยิ่ง ที่จะเสนอบทความเรื่อง Blue Ocean เพื่อให้ผู้ประกอบการเหมืองแร่ในประเทศไทยมีศักยภาพในการแข่งขันทั้งตลาดในประเทศและตลาดต่างประเทศครับ ส่วนเดือนนี้ผมขอลาไปก่อนครับ สวัสดีครับ

สาระน่ารู้

อุตสาหกรรมที่นำลงทุนในกัมพูชา

โดย นางสาวมยุรี ปาลวงค์

กัมพูชาเป็นประเทศที่มีระบบเศรษฐกิจแบบเสรีที่ต้องพึ่งพาเงินลงทุนจากต่างประเทศในสัดส่วนที่สูง โดยรัฐบาลมีนโยบายสนับสนุนให้นักลงทุนต่างชาติเข้ามาลงทุนเพิ่มขึ้น เพื่อสร้างงานและสร้างรายได้ให้กับประชาชนและการขยายตัวทางเศรษฐกิจ โดยได้ปรับเปลี่ยนกฎระเบียบการบริหารงานของภาครัฐเพื่อเอื้อประโยชน์ให้กับนักลงทุนต่างชาติมากขึ้น ประกอบกับกัมพูชามีผลิตผลทางการเกษตรทรัพยากรธรรมชาติ และแร่ธาตุที่อุดมสมบูรณ์สามารถนำมาใช้ให้เกิดประโยชน์ได้อย่างเต็มที่ เช่น ที่ดินว่างเปล่าเป็นจำนวนมาก เหมาะสำหรับนำมาใช้ทำการเกษตรและอุตสาหกรรม อีกทั้งค่าจ้างแรงงานมีราคาต่ำ ประกอบกับไทยกับกัมพูชามีอาณาเขตติดต่อกันมีสภาพสังคมและวัฒนธรรมที่คล้ายคลึงกัน จึงถือได้ว่าเป็นข้อได้เปรียบนักลงทุนจากประเทศอื่น

โอกาสและลู่ทางการลงทุนในประเทศกัมพูชายังมีอยู่มาก เนื่องจากกัมพูชายังขาดแคลนอุตสาหกรรมที่เชื่อมโยงกับภาคการผลิตทั้งภาคเกษตร อุตสาหกรรมและการบริการ เป็นต้น

อุตสาหกรรมที่นำสนใจลงทุนมีดังนี้

1. อุตสาหกรรมที่เกี่ยวข้องกับการเกษตร

ในแต่ละปีกัมพูชาสามารถผลิตพืชผลการเกษตรได้เป็นจำนวนมาก แต่เป็นผลผลิตที่คุณภาพต่ำ เนื่องจากขาดเทคโนโลยีการผลิตที่ทันสมัย ส่งผลให้ราคาผลผลิตตกต่ำ จึงเป็นโอกาสของนักลงทุนไทยที่จะเข้าไปลงทุนพัฒนาพืชผลทางการเกษตร ได้แก่ การลงทุนสร้างโรงสีข้าว ไซโลอบพืชผลเกษตร การพัฒนาเมล็ดพันธุ์พืชเกษตร เช่น ข้าว ข้าวโพด ถั่วเหลือง ถั่วเขียว เป็นต้น รวมทั้ง การลงทุนปลูกพืชเศรษฐกิจที่เป็นที่ต้องการของตลาดโลก เช่น ปาล์มน้ำมัน ยางพารา เป็นต้น

2. อุตสาหกรรมแปรรูปสินค้าเกษตร

อุตสาหกรรมแปรรูปสินค้าเกษตรที่นำลงทุน ได้แก่ อุตสาหกรรมอาหารสัตว์ อุตสาหกรรมอาหารและน้ำผลไม้กระป๋อง อุตสาหกรรมน้ำมันปาล์ม เป็นต้น

3. อุตสาหกรรมประมง

กัมพูชามีทะเลสาบธรรมชาติขนาดใหญ่ที่อุดมไปด้วยสัตว์น้ำ เช่น ปลาน้ำจืดชนิดต่าง ๆ โอกาสของนักลงทุนไทยในการลงทุนเพาะเลี้ยงสัตว์น้ำจำพวก ปลาน้ำจืด จระเข้ เพื่อการส่งออก รวมทั้งอุตสาหกรรมที่เกี่ยวข้องกับการประมง

ได้แก่ อุตสาหกรรมท่องเที่ยว อุตสาหกรรมโรงน้ำแข็ง อุตสาหกรรมแปรรูปสัตว์น้ำ เช่น ปลาเค็ม ปลาดุกแห้ง

4. อุตสาหกรรมก่อสร้างและวัสดุก่อสร้าง

การขยายตัวด้านการท่องเที่ยวและการก่อสร้างระบบสาธารณูปโภคพื้นฐาน เพื่อรองรับความต้องการของครัวเรือนและธุรกิจที่เพิ่มขึ้น จึงเป็นโอกาสที่นักลงทุนไทยจะเข้าไปลงทุนในธุรกิจด้านนี้

5. อุตสาหกรรมการท่องเที่ยว

แหล่งท่องเที่ยวที่สำคัญและได้รับความนิยมมากที่สุดของกัมพูชา ได้แก่ นครวัด นครธม ซึ่งอยู่ในเสียมเรียบเป็นแหล่งท่องเที่ยวที่สามารถดึงดูดนักท่องเที่ยวเข้าประเทศได้เป็นจำนวนมาก ทำให้ความต้องการห้องพัก ร้านอาหารและบริการด้านต่างๆ เพิ่มขึ้น ดังนั้นโอกาสของนักลงทุนไทยที่จะเข้าไปลงทุนในธุรกิจโรงแรม ร้านอาหารไทย และธุรกิจที่เชื่อมโยงกับธุรกิจท่องเที่ยว ได้แก่ โรงงานผลิตน้ำแข็ง และน้ำสะอาดเพื่อการบริโภค นวดแผนโบราณ สปา ธุรกิจบริการนำเที่ยว การรักษาพยาบาล และธุรกิจการศึกษา เพื่อฝึกอบรมบุคลากรด้านการโรงแรม สถาบันฝึกสอนการทำอาหาร และอื่น ๆ

6. อุตสาหกรรมสิ่งทอ

อุตสาหกรรมสิ่งทอ โดยเฉพาะโรงงานผลิตเสื้อผ้าสำเร็จรูปเป็นธุรกิจที่นำลงทุน เนื่องจากกัมพูชาได้รับ GSP จากประเทศสหรัฐอเมริกา ญี่ปุ่น และยุโรป ทำให้สินค้า สิ่งทอจากกัมพูชาได้รับการลดหย่อน และยกเว้นภาษีนำเข้าจากประเทศดังกล่าวและมีค่าจ้างแรงงานต่ำ

7. อุตสาหกรรมด้านพลังงาน

กัมพูชามีแหล่งพลังงานจากธรรมชาติ เช่น ก๊าซน้ำมัน แต่ยังไม่มีการลงทุนทำธุรกิจในเชิงพาณิชย์ ส่วนการลงทุนก่อสร้างเขื่อนไฟฟ้าพลังน้ำเพื่อใช้ในการผลิตกระแสไฟฟ้านั้น นักลงทุนจะต้องตรวจสอบอย่างรอบคอบเกี่ยวกับกฎระเบียบในการให้สัมปทานหรือการอนุญาตให้ส่งออก

8. อุตสาหกรรมเหมืองแร่

อุตสาหกรรมเหมืองแร่เป็นอุตสาหกรรมที่นำลงทุนในกัมพูชา โดยปัจจุบันรัฐบาลได้อนุญาตให้บริษัทร่วมทุนระหว่าง บริษัท BHP Billiton ของออสเตรเลีย และบริษัท Mitsubishi ของญี่ปุ่นเข้ามาลงทุนสำรวจและทำเหมืองแร่บ็อกไซต์ ทองแดง และทองคำ ในพื้นที่รวมกันประมาณ 1 ล้านเฮกตาร์ หรือ 6.2 ล้านไร่ (1 เฮกตาร์ = 10,000 ตารางเมตร = 6 ไร่ 1 งาน) หรือร้อยละ 5.5 ของพื้นที่ทั้งหมดของกัมพูชาที่มีพื้นที่รวมกันเพียง 18 ล้านเฮกตาร์ ครอบคลุมจังหวัดมณฑลคีรีและรัตนคีรี ส่วนบริษัทโกลด์มีทัลกรุ๊ป (Gold Metal Group Co Ltd) จากออสเตรเลียได้รับสัมปทานเข้าสำรวจทำเหมืองแร่ทองแดงและทองคำในมณฑลคีรี ซึ่งหากการสำรวจพบแร่บ็อกไซต์ในปริมาณที่คาดการณ์

กัมพูชา ก็อาจจะเป็นผู้ผลิตบอกลีวายที่ใหญ่ที่สุดของโลกและจะมีโรงงานผลิตอะลูมิเนียม เพื่อส่งออกหรือหากพบทองคำ กัมพูชาก็จะเป็นประเทศที่ร่ำรวย แต่อย่างไรก็ตาม พื้นที่ที่รัฐบาลให้สัมปทานกับต่างชาติเป็นพื้นที่เขตป่าสงวนแห่งชาติเพชรลาดา (Petch Chreada) ซึ่งเป็นเขตป่าร้อนชื้นที่มีความหลากหลายทางชีวภาพทั้งพืชและสัตว์ป่าที่คงความอุดมสมบูรณ์ที่สุดแห่งหนึ่งในเอเชียตะวันออกเฉียงใต้

อุตสาหกรรมเหมืองแร่ที่ไทยมีศักยภาพและน่าลงทุนหรือร่วมทุนกับนักลงทุนกัมพูชา เช่นการทำเหมืองรัตนชาติ ทรายแก้ว และเหมืองหินปูนเพื่อการก่อสร้างและการผลิตปูนซีเมนต์ ซึ่งไทยมีศักยภาพในการทำเหมืองประเภทนี้เพื่อรองรับการขยายตัวด้านการก่อสร้างระบบสาธารณูปโภคและที่อยู่อาศัย ปัจจุบันการลงทุนทำเหมืองแร่ส่วนใหญ่ในกัมพูชาเป็นนักลงทุนจากออสเตรเลีย ญี่ปุ่นและจีนที่สนใจลงทุนทำเหมืองทองคำ และแร่โลหะอื่นๆ แหล่งแร่ที่สำคัญได้แก่

- **บอกลีวาย** มีแหล่งแร่ที่มณฑลคีรีและรัตนคีรี
- **ทองคำ** มีแหล่งแร่ที่กำปงจาม กำปงสปีอ พระตะบอง กำปงธม กำปอด กระเจจ พระวิหาร รัตนคีรี มณฑลคีรี โอดดาร์เมียนเจีย และไพลิน
- **เหล็ก** มีแหล่งแร่ที่พระตะบอง กำปอด พระวิหาร รัตนคีรี สตีงแตรง และ โอดดาร์เมียนเจีย
- **ทองแดง** มีแหล่งแร่ที่กระเจจ พระวิหาร รัตนคีรี และมณฑลคีรี
- **สังกะสี** มีแหล่งแร่ที่กำปงสปีอ พระวิหาร รัตนคีรี มณฑลคีรี และกระเจจ
- **ดีบุก และ ทังสแตน** มีแหล่งแร่ที่กำปงสปีอ
- **เงิน** มีแหล่งแร่ที่กำปงสปีอ และโอดดาร์เมียนเจีย
- **หินปูน** มีแหล่งแร่ที่บันเตียเมียนเจีย กำปงสปีอ พระตะบอง และกำปอด
- **รัตนชาติ** มีแหล่งแร่ที่พระตะบอง กระเจจ รัตนคีรี สตีงแตรง และไพลิน
- **ทรายแก้ว** มีแหล่งแร่ที่เกาะกง สีหนุวิลล์ และตาแก้ว

ศักยภาพและความต้องการนักลงทุนของจังหวัดต่าง ๆ

จังหวัดต่างๆ ในกัมพูชามีศักยภาพและความต้องการนักลงทุนที่คล้ายคลึงกัน คือ ต้องการให้นักลงทุนต่างชาติเข้ามาลงทุนในภาคอุตสาหกรรมเกษตรและการแปรรูปผลผลิตทางการเกษตร เพื่อส่งเสริมให้เกษตรกรมีรายได้เพิ่มขึ้น ซึ่งประชากรส่วนใหญ่ในแต่ละจังหวัดมีอาชีพเกษตรกรกรรม ทำนา และปลูกพืชไร่ เช่น ข้าวโพด ถั่วเหลือง ถั่วเขียว งาดำ เป็นต้น ปัญหาส่วนใหญ่ของภาคการเกษตรของแต่ละจังหวัด ได้แก่ ผลผลิตขาดตลาดรองรับ ขาดแคลนเทคโนโลยีด้านการเกษตร เช่น พันธุ์พืช การอบแห้งผลผลิต สินค้าเกษตร ไซโล นอกจากนี้ การลงทุนในด้านอื่นๆ เช่น

สาธารณูปโภค พลังงาน การพัฒนาเมืองและชนบท และเพื่อเป็นการชักจูงให้นักลงทุนต่างชาติเข้ามาลงทุน รัฐบาลกัมพูชาจึงได้ปรับกฎหมายใหม่ให้เอื้อต่อการลงทุน โดยออกกฎหมายอนุญาตให้ผู้ว่าราชการจังหวัด สามารถอนุมัติการลงทุนได้ในวงเงินไม่เกิน 2 ล้านดอลลาร์สหรัฐ และอนุญาตให้ผู้ว่าราชการจังหวัดดำเนินนโยบายชักจูงให้นักลงทุนเข้ามาลงทุนได้ เพื่อการพัฒนาจังหวัด สำหรับจังหวัดที่น่าลงทุน ได้แก่

1. บันเตียเมียนเจีย

การเกษตรเป็นอาชีพหลักของประชากรในจังหวัดบันเตียเมียนเจีย โดยมีพื้นที่ทำการเกษตร 198,975 เฮกตาร์ พืชเกษตรที่สำคัญได้แก่ ข้าวโพด ถั่วเหลือง ถั่วเขียว ข้าว นอกจากนี้มีการทำประมงน้ำจืด เช่น เลี้ยงปลาน้ำจืด และจระเข้ ด้านปศุสัตว์ มีการเลี้ยงวัว ควาย หมู และสัตว์ปีก ส่วนแหล่งท่องเที่ยวที่สำคัญของจังหวัดมีปราสาทบันพายทัฟ และปราสาทอื่นๆ ถ้ำ และอ่างเก็บน้ำ

บันเตียเมียนเจีย มีความพร้อมด้านการลงทุนทั้งระบบสาธารณูปโภค และปัจจัยที่เอื้อต่อการลงทุนในอุตสาหกรรมแปรรูปผลผลิตการเกษตร โดยรัฐบาลได้ให้สิทธิพิเศษการตั้งนิคมอุตสาหกรรมภายในจังหวัด โดยมีนักลงทุนกัมพูชาเป็นผู้ดำเนินการ และยังคงต้องการผู้ร่วมลงทุนจากต่างชาติเป็นจำนวนมาก นอกจากนี้กัมพูชาได้สร้างทางหลวงถนนหมายเลข 5 โดยมีเส้นทางไปชายแดน 3 เส้นทาง ระยะทางรวม 51 กิโลเมตร รวมทั้ง เส้นทางที่จังหวัด และบริษัท Chhay Chhay ดำเนินการก่อสร้างระยะทาง 12 กิโลเมตร ซึ่งคาดว่าจะทำให้การคมนาคมสะดวกยิ่งขึ้น

2. พระตะบอง

เศรษฐกิจหลักของจังหวัดพระตะบองขึ้นอยู่กับ การเกษตร พืชเศรษฐกิจที่สำคัญได้แก่ ข้าว รองลงมาคือ ข้าวโพด ซึ่งปลูกมากเป็นอันดับ 2 ของประเทศและมีแนวโน้มที่จะปลูกเพิ่มขึ้นเรื่อยๆ ส่วนใหญ่ส่งออกมายังประเทศไทย นอกจากนี้ยังมีถั่วเหลือง ถั่วเขียว จังหวัดพระตะบองมีนโยบายที่ต้องการพัฒนาด้านการเกษตร แต่มีปัญหาด้านเทคโนโลยีการเกษตร ซึ่งไม่สามารถเพิ่มมูลค่าผลผลิตเกษตรโดยการแปรรูปได้ และปัญหาเรื่องการเก็บเกี่ยวผลผลิตเกษตร เช่นเมื่อเกิดน้ำท่วมทำให้ผลผลิตได้รับความเสียหาย จึงมีความต้องการให้มีการลงทุนด้านการอบผลผลิตการเกษตร

3. โปธิสัตว์

การเกษตรเป็นเศรษฐกิจหลักของโปธิสัตว์ โดยเฉพาะ ข้าวเป็นพืชเศรษฐกิจที่สำคัญ แต่การปลูกข้าวมีปัญหาขาดระบบชลประทานในการกักเก็บน้ำ จังหวัดจึงให้เกษตรกรหันมาปลูกพืชทดแทนจำพวกอ้อย และงา อีกทั้งยังมีการปลูกส้มเป็นจำนวนมาก ส่วนด้านประมงมีการทำประมงน้ำจืด สินค้าประมงที่สำคัญ ได้แก่ ปลาเค็มตากแห้ง

ส่วนปัญหาด้านราคาสินค้าเกษตรตกต่ำ มีสาเหตุมาจากไม่มี
นักธุรกิจรวบรวมผลผลิตทางการเกษตร รวมทั้งขาดตลาด
รองรับ ดังนั้นธุรกิจที่น่าลงทุนคือ โกดัง ไซโลเก็บพืชเกษตร
ตลาดกลางสินค้าเกษตร

อุตสาหกรรมที่น่าสนใจได้แก่ อุตสาหกรรมแปรรูป
สินค้าเกษตร เช่น อุตสาหกรรมน้ำตาล น้ำส้มกระป๋อง เป็นต้น
นอกจากนี้ จังหวัดยังมีธรรมชาติ สถานที่ท่องเที่ยว
และน้ำตกที่ไหลลงสู่ทะเลที่สวยงาม การลงทุนทำธุรกิจ
การท่องเที่ยวเชิงอนุรักษ์และอุตสาหกรรมการท่องเที่ยวจึง
เป็นอุตสาหกรรมที่น่าสนใจลงทุน ส่วนการลงทุนอื่นๆ เช่น
การก่อสร้างเขื่อน ถนน การผลิตกระแสไฟฟ้า และการ
พัฒนาแหล่งน้ำ เป็นต้น

4. เสียมเรียบ

เสียมเรียบเป็นจังหวัดที่มีศักยภาพด้านการ
ท่องเที่ยว มากที่สุดในกัมพูชา โดยเฉพาะ นครวัด นครธม ที่
เป็นหนึ่งในสิ่งมหัศจรรย์ของโลก การลงทุนส่วนใหญ่เป็น
การลงทุนเพื่อรองรับธุรกิจท่องเที่ยว เช่น ธุรกิจโรงแรมทั้ง
ขนาดใหญ่ กลางเล็ก และ Guest House ภัตตาคาร
ร้านอาหารทั่วไป โรงงานผลิตน้ำแข็ง การลงทุนที่น่าสนใจใน
เสียมเรียบเป็นธุรกิจโรงแรมที่มีขนาดไม่ใหญ่มากนัก เพื่อ
รองรับนักท่องเที่ยว ต่างชาติระดับกลาง ธุรกิจร้านอาหาร ซึ่ง
ร้านอาหารไทยในเสียมเรียบยังมีไม่มาก ส่วนธุรกิจทัวร์นำ
เที่ยวสามารถขยายเส้นทางการเดินทางไปในแถบกลุ่มแม่น้ำโขง
เช่น ไทย เวียดนาม และลาว นอกจากนี้ยังมีการลงทุนด้านการ
แปรรูปสินค้าเกษตรและด้านเทคโนโลยีการเกษตร เช่น การ
พัฒนาพันธุ์พืชต่างๆ ที่ใช้ในการเพาะปลูกก็เป็นสิ่งที่ทาง
จังหวัดต้องการให้นักลงทุน ต่างชาติเข้ามาลงทุน เนื่องจาก
ประชากรส่วนใหญ่ของจังหวัดมีอาชีพทำการเกษตร เช่น ทำนา
ปลูกพืชไร่ต่างๆ ส่วนปัญหาด้านการเกษตร คือ ผลผลิตขาด
ตลาดรองรับ ขาดเทคโนโลยีในการอบแห้งพืชผลการเกษตร
เช่น ไซโล โกดังเก็บสินค้า และโรงสีข้าว เป็นต้น

5. กัมปงชนัง

กัมปงชนังเป็นจังหวัดที่ตั้งอยู่ใจกลางประเทศติด
กับทะเลสาบ มีถนนหลักหลายสาย การคมนาคมมีทั้งทาง
รถไฟ เรือ และรถยนต์ โดยพื้นที่ 2 ใน 3 เป็นภูเขา ส่วน
พื้นที่ที่เหลือใช้ทำการเกษตรและประมง ประชากรส่วนใหญ่มี
อาชีพทำนา ทำไร่ และประมง และเป็นจังหวัดที่ทำประมง
น้ำจืดมากที่สุด สินค้าส่งออก ได้แก่ ปลาเค็ม

การลงทุนที่น่าสนใจ คือ การทำปลาแช่แข็ง
ส่งออก หรือการลงทุนสร้างโกดังเก็บปลาที่สามารถแปรรูป
เป็นปลาเค็ม หรือทำประมงในกระชัง นอกจากนี้ยังมีการ
เลี้ยงปลาช่อน ปลาดุก และจระเข้ สำหรับธุรกิจต่อเนื่องจาก
การทำประมงที่น่าลงทุน ได้แก่ โรงงานอาหารสัตว์ ซึ่งมี
วัตถุดิบ รองรับตลอดปี และการก่อสร้างโรงงาน โดยรัฐบาล

ได้มีการจัดสรรที่ดินจำนวน 25,000 เฮกตาร์ เพื่อรองรับ
ภาคอุตสาหกรรม นอกจากนี้จังหวัดยังมีโครงการก่อสร้าง
สนามบินในระยะเวลาอันใกล้

การลงทุนของไทยในกัมพูชา

หลังจากรัฐบาลกัมพูชามีกฎหมายการลงทุนเมื่อ
วันที่ 5 สิงหาคม 2537 จนถึง มีนาคม 2552 การลงทุน
จากต่างประเทศในกัมพูชามีมูลค่า 7,682.30 ล้านดอลลาร์
สหรัฐ ประเทศผู้ลงทุนรายใหญ่ในกัมพูชา 5 อันดับแรก
ได้แก่ มาเลเซีย 2,117.8 ล้านดอลลาร์สหรัฐ จีน
764.96 ล้านดอลลาร์สหรัฐ ไต้หวัน 581.30 ล้านดอลลาร์
สหรัฐ สหรัฐอเมริกา 334.9 ล้านดอลลาร์สหรัฐ และ
เกาหลีใต้ 292.8 ล้านดอลลาร์สหรัฐ ส่วนไทยเป็นผู้
ลงทุนอันดับ 7 7 เงินลงทุน 283.5 ล้านดอลลาร์
สหรัฐ การลงทุนที่สำคัญของไทย ได้แก่

- สถานีวิทยุและสถานีโทรทัศน์ช่อง 3 ในนามบริษัท
K.C.S Cambodia และ ช่อง 5 เป็นการลงทุนร่วมระหว่าง
กลุ่มกันตนาและกลุ่มบริษัทไทยนครพัฒนา ในนามบริษัท
Mica Media
- โรงงานจำหน่ายก๊าซ LPG ของบริษัท Khmer
Unique Gas และ บริษัท World Gas
- การรับเหมาก่อสร้างของบริษัททพวงศ์
- โรงแรมจำนวน 8 แห่ง คือโรงแรม Inter
Continental โรงแรม Royal Angkor และ โรงแรม
Imperial Angkor Palace ในเสียมเรียบ โรงแรม
Phokeethra Resort & Spa (Cambodia) โรงแรมของ
บริษัท V&V ของกลุ่มบริษัทไทยนครพัฒนา เพื่อสร้าง
โรงแรมและ สนามกอล์ฟในกรุงพนมเปญ โรงแรม Poi Pet
International Club โรงแรม Star Vegas Resort & Club
และโรงแรม Angkor Plaza ในปอยเปต
- โรงพยาบาล เป็นการลงทุนของโรงพยาบาล
กรุงเทพในนาม Royal Angkor International Hospital
ในเสียมเรียบ และกำลังก่อสร้างอาคารโรงพยาบาลแห่งใหม่
อีก 1 แห่ง ในกรุงพนมเปญขนาด 250 เตียง คาดว่าจะ
สามารถเปิดให้บริการได้ในปี 2553
- การลงทุนของบริษัท SCG จำกัด และบริษัทในเครือ
ได้แก่ โรงงานปูนซีเมนต์ Kampot Cement (K. Cement
Brand) ในจังหวัดกัมปอต โรงงานผลิตซีเมนต์ผสมสำเร็จรูป
(Mixed Cement Plant) โรงงานผลิตซีเมนต์บล็อก CPAC
Monier การปลูกยูคาลิปตัสเพื่อทำกระดาษในนามบริษัท
CPAC Agro Industry และบริษัท CPAC Monier เพื่อผลิต
กระเบื้องมุงหลังคา
- การให้บริการโทรคมนาคม ของบริษัท Cambodia
Shinawatra ปัจจุบันเปลี่ยนชื่อเป็น Mfone ให้บริการคลื่น
โทรศัพท์ไร้สายแบบ Fixed Phone และ Mobile Phone

- โรงงานประกอบรถจักรยานยนต์ Honda
- โรงงานพลาสติกจำนวน 3 โรงงาน ได้แก่ โรงงาน Phnom Penh Supply ผลิตขวดน้ำดื่ม ถุงพลาสติก Modern Plastic Packaging (MPP) และโรงงาน Modern Development
- โรงงานผลิตน้ำดื่มยี่ห้อ LYON ของกลุ่มบริษัท ไทยนครพัฒนาในนามบริษัท Cambodia
- โครงการปลูกอ้อยบนพื้นที่สัมปทานของกลุ่มบริษัท น้ำตาลขอนแก่น ในนามบริษัท Koh Kong Plantation, Koh Kong Sugar Industry กลุ่มบริษัท TCCC ได้แก่ MRT-TCC Sugar Investment และกลุ่มบริษัทน้ำตาลมิตรผล ได้แก่ (Cambodia) Cane and Sugar Valley, Angkor Sugar และ Tonle Sugar Cane
- โครงการเลี้ยงสัตว์และปลูกพืชไร่ของกลุ่มบริษัทในเครือเจริญโภคภัณฑ์ ในนาม C.P. (Cambodia)

- การลงทุนของบริษัทสามารถเทลคอม ด้านการให้บริการวิทยุการบินในนาม Cambodia Air Traffic Service การสร้างโรงงานไฟฟ้า Kampot Power Plant เพื่อขายไฟฟ้าให้โรงงานกัมปอดซีเมนต์ และโครงการพิพิธภัณฑสถานแห่งชาติ ในเสียมเรียบ
 - โครงการโรงไฟฟ้าขนาด 10 MKW ของกลุ่มบริษัท TCCC ในนาม Suvannaphum Investment
 - โรงงานผลิตเสื้อผ้าเครื่องนุ่งห่มของกลุ่มบริษัท บางกอกการ์เมนท์ ในนามบริษัท Baxter Brenton (Cambodia) Clothing Manufacturing และโรงงานอื่น ๆ
 - โรงงานผลิตรองเท้า ของบริษัท Dance Supply (Cambodia) และ บริษัท Cambo Shoes
- นอกจากนี้ยังมีข้อมูลอื่นที่น่าสนใจ เช่น กฎหมาย การลงทุน และข้อจำกัดในการลงทุนในกัมพูชา จะนำเสนอในฉบับต่อไป

แบบสอบถาม

ความคิดเห็นเกี่ยวกับการจัดทำรายงานวิชาการและบทความ ของกลุ่มเศรษฐกิจแร่และอุตสาหกรรมพื้นฐาน

กลุ่มเศรษฐกิจแร่และอุตสาหกรรมพื้นฐาน สำนักบริหารยุทธศาสตร์ กรมอุตสาหกรรมพื้นฐานและการเหมืองแร่ ขอความอนุเคราะห์ในการตอบแบบสอบถามจากท่านในฐานะผู้มีส่วนได้ส่วนเสียในการจัดทำรายงานวิชาการและบทความ เพื่อนำความคิดเห็นที่ได้มาปรับปรุงการจัดทำเอกสารวิชาการของกลุ่มให้สอดคล้องกับความต้องการของผู้มีส่วนได้ส่วนเสียมากขึ้น

ขอขอบพระคุณเป็นอย่างยิ่งที่ให้ความร่วมมือ



(นางสาวกัญญา แก้วสวัสดิ์)

หัวหน้ากลุ่มเศรษฐกิจแร่และอุตสาหกรรมพื้นฐาน
สำนักบริหารยุทธศาสตร์ กรมอุตสาหกรรมพื้นฐานและการเหมืองแร่

1. อาชีพ-ตำแหน่งของผู้ตอบแบบสอบถาม

- ผู้บริหาร กพร. เจ้าหน้าที่ กพร. เจ้าหน้าที่ อก.
 ผู้ประกอบการเหมืองแร่และอุตสาหกรรมพื้นฐาน อื่นๆ (โปรดระบุ)

2. หัวข้อรายงานวิชาการและบทความที่สอดคล้องกับความต้องการของท่าน

- การใช้สิทธิส่งออกตามข้อตกลงเขตการค้าเสรีอาเซียนในอุตสาหกรรมเหมืองแร่
 การศึกษาเปรียบเทียบอัตราค่าภาคหลวงแร่ของไทยกับต่างประเทศ
 การเพิ่มประสิทธิภาพปาล์มน้ำมันโดยใช้แร่โคโลไมต์
 สถานการณ์แร่และอุตสาหกรรมพื้นฐานในประเทศและต่างประเทศ
 Blue Ocean: กลยุทธ์เพื่อเพิ่มศักยภาพในการแข่งขันของอุตสาหกรรมเหมืองแร่
 อื่นๆ (โปรดระบุ)
 อื่นๆ (โปรดระบุ)
 อื่นๆ (โปรดระบุ)
 อื่นๆ (โปรดระบุ)

3. ข้อคิดเห็นและข้อเสนอแนะอื่นๆ

.....
.....

กรุณาส่งแบบสอบถามกลับมาที่ กลุ่มเศรษฐกิจแร่และอุตสาหกรรมพื้นฐาน

สำนักบริหารยุทธศาสตร์ กรมอุตสาหกรรมพื้นฐานและการเหมืองแร่

ภายในวันศุกร์ที่ 31 ธันวาคม 2553

โทรศัพท์ 02 202 3673 โทรสาร 02 640 9859

Email jarin@dpim.go.th หรือ jcholpaisal@gmail.com