

รายได้ค่าภาคหลวงแร่ที่จัดเก็บปีปฏิทิน ปี 2553 - 2554

มูลค่า : ล้านบาท

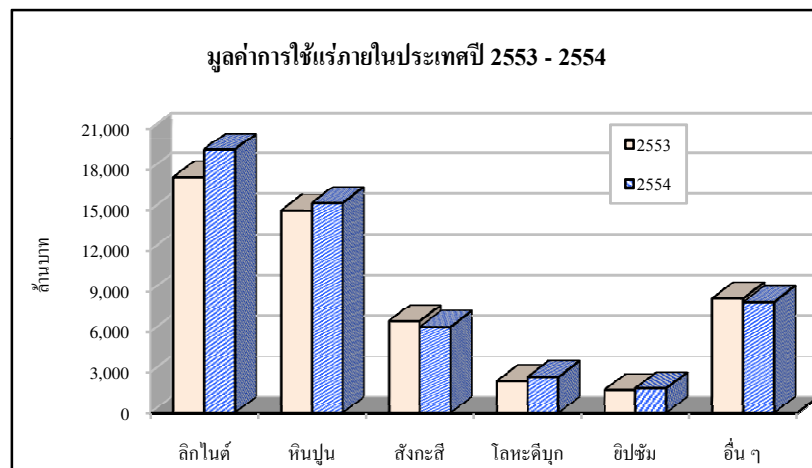
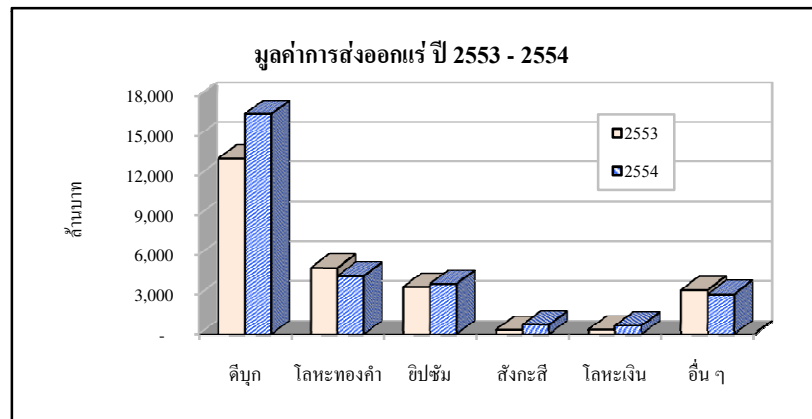
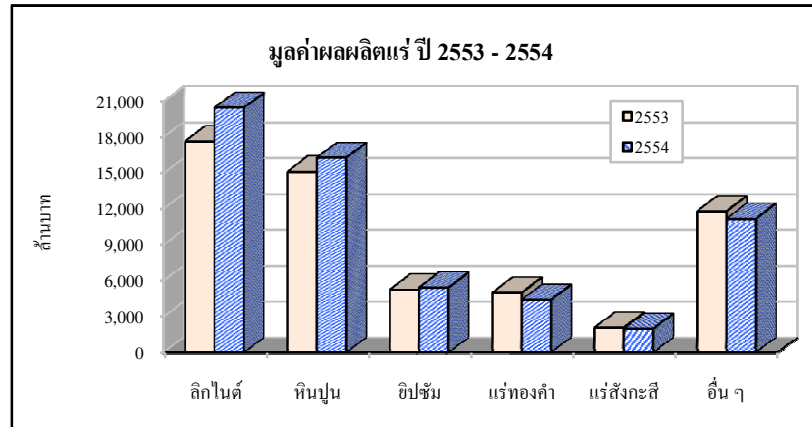
แร่	2553	2554	% เปลี่ยนแปลง
หินปูน	852.7	844.9	-0.9%
ลิกไนต์	713.0	769.4	7.9%
แร่ทองคำ	377.2	424.7	12.6%
ยิปซัม	214.7	216.2	0.7%
หินบะซอลต์	67.4	67.5	0.1%
แร่เงิน	36.0	66.1	83.3%
เกลือหิน	62.3	56.8	-8.8%
หินดินดาน	36.5	40.5	10.8%
โดโลไมต์	36.9	38.1	3.1%
สังกะสี	38.2	34.8	-8.8%
ดินซีเมนต์	25.0	32.4	29.8%
เหล็ก	76.2	31.6	-58.6%
หินแกรนิต	28.3	31.0	9.9%
เฟลด์สปาร์	19.8	25.8	30.3%
ดีบุก	11.9	20.5	72.3%
อื่น ๆ	113	101	-9.9%
รวม	2,708.7	2,801.8	3.4%

รายได้ค่าภาคหลวงแร่ที่จัดเก็บปีปฏิทิน 2554 มีมูลค่า 2,801.8 ล้านบาท เพิ่มขึ้นจากปี 2553 ในเวลาเดียวกัน 93.1 ล้านบาท หรือเพิ่มขึ้นร้อยละ 3.4

จำนวนคนงานในเมืองและเหมืองเปิดการ

หน่วย : จำนวน

แร่	เหมืองเปิดการ		คนงาน	
	2553	2554	2553	2554
หินปูน				
- หินอุตสาหกรรม-ซีเมนต์	19	18	1288	1263
- หินอุตสาหกรรม-ก่อสร้าง	179	186	3032	3233
- หินอุตสาหกรรม-อื่น ๆ	18	19	287	316
ลิกไนต์	9	8	1967	1967
ยิปซัม	48	49	1024	1008
หินบะซอลต์	31	29	709	626
หินแกรนิต				
- หินอุตสาหกรรม	19	18	314	310
- หินประดับ	30	28	338	310
หินอ่อน	32	25	561	390
ดินขาว	33	34	353	380
เฟลด์สปาร์	23	22	327	330
สังกะสี	1	1	292	301
ดีบุก	5	5	313	282
เหล็ก	10	9	337	267
อื่น ๆ	166	148	2,371	2,103
รวม	623	599	13,513	13,086



สถิติแร่ในประเทศไทย

ปีปฏิทิน

2553 - 2554

จัดทำโดย :

กลุ่มสถิติ

สำนักบริหารเทคโนโลยีสารสนเทศและพัฒนาข้อมูล

กรมอุตสาหกรรมพื้นฐานและการเหมืองแร่

กระทรวงอุตสาหกรรม