



กพร. เศรษฐกิจปริทรรศน์ (DPIM Economic Review)



ปีที่ ๔ ฉบับที่ ๕ ประจำเดือนกุมภาพันธ์ ๒๕๕๖

สภาวะเศรษฐกิจมหภาคเดือนมกราคม ๒๕๕๖

หน้า

ข่าวสารเศรษฐกิจแร่และอุตสาหกรรมพื้นฐาน

๑

- ข่าวสารในประเทศ
- ข่าวสารต่างประเทศ

๔

๗

สถานการณ์แร่และอุตสาหกรรมพื้นฐาน

- ราคาแร่และโลหะที่น่าสนใจ

๑๑

สารแนะนำ

- สปีเนล: อัญมณีแห่งอำนาจ

๑๒

กลุ่มวิเคราะห์สถานการณ์เศรษฐกิจ (วศ.)

สำนักบริหารยุทธศาสตร์ (สбы.)

โทร ๐๒ ๒๐๒ ๓๖๗๒-๓

**ความคิดเห็นที่ปรากฏใน กพร. เศรษฐกิจปริทรรศน์ เป็นความเห็นส่วนตัวของผู้เขียนแต่ละคน
มิได้สะท้อนถึงความเห็นของกรมอุตสาหกรรมพื้นฐานและการเหมืองแร่ (กพร.) แต่อย่างใด**

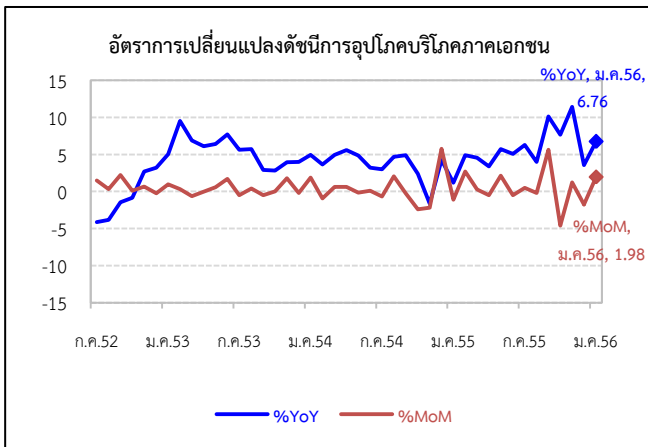
<http://www1.dpim.go.th/ppr/paper.php>

ภาวะเศรษฐกิจมหภาคเดือนมกราคม ๒๕๕๖

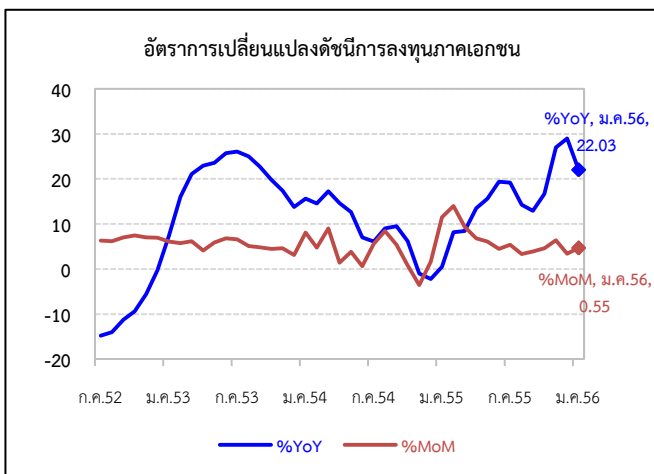
นายบุญญวัฒน์ ขุนอินทร์

ธนาคารแห่งประเทศไทย (ธปท.) ได้รายงานเศรษฐกิจและการเงินเดือน มกราคม ๒๕๕๖ ว่าเศรษฐกิจไทยขยายตัวได้ตามการขยายตัวของอุปสงค์ภายในประเทศ จากการบริโภคและการลงทุน และการฟื้นตัวของอุปสงค์ ต่างประเทศ ที่ส่งผลให้การท่องเที่ยวและการส่งออกฟื้นตัวได้ดี สำหรับรายละเอียดของภาวะเศรษฐกิจมหภาคเดือนมกราคม ๒๕๕๖ มีดังนี้

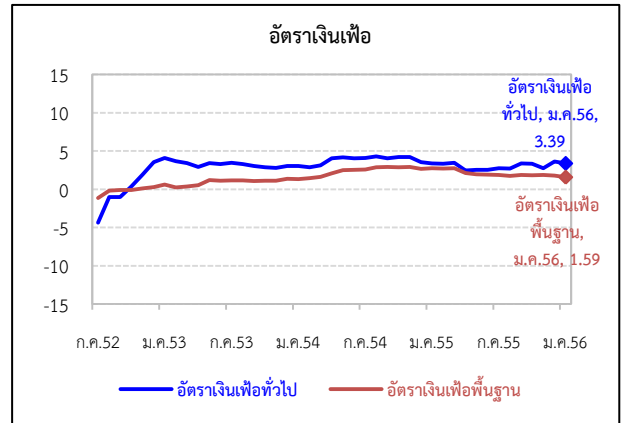
ดัชนีการอุปโภคบริโภคภาคเอกชน ขยายตัวร้อยละ ๖.๗๖ เมื่อเทียบกับเดือนเดียวกันของปีก่อน และขยายตัวร้อยละ ๑.๘๘ เมื่อเทียบกับเดือนก่อน



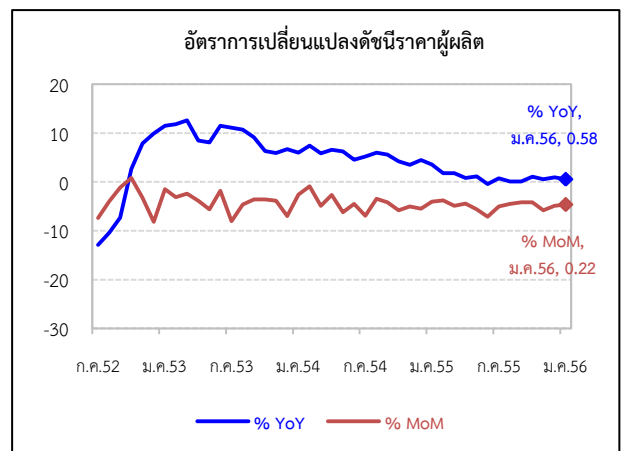
ดัชนีการลงทุนภาคเอกชน ขยายตัวร้อยละ ๒๒.๐๓ เมื่อเทียบกับเดือนเดียวกันของปีก่อน แต่เมื่อเทียบกับเดือนก่อน หดตัวร้อยละ ๐.๕๕



อัตราเงินเฟ้อทั่วไป ในเดือนนี้ชะลอตัวลงจากร้อยละ ๓.๖๓ ในเดือนก่อน มาอยู่ที่ร้อยละ ๓.๓๙ เนื่องจากฐานที่สูงในปีก่อน เช่นเดียวกับ **อัตราเงินเฟ้อพื้นฐาน** ที่ชะลอตัวลงมาอยู่ที่ร้อยละ ๑.๕๙ ตามการชะลอตัวของราคาอาหารสำเร็จรูป



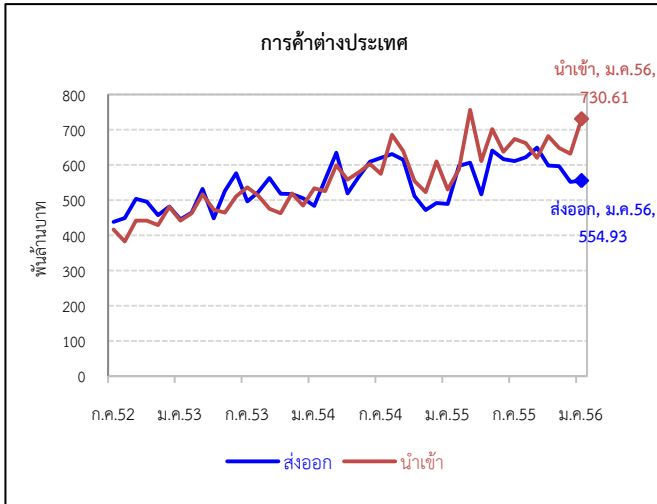
ดัชนีราคาผู้ผลิต ขยายตัวร้อยละ ๐.๕๘ เมื่อเทียบกับเดือนเดียวกันของปีก่อน และขยายตัวร้อยละ ๐.๒๒ เมื่อเทียบกับเดือนก่อน โดยเป็นผลมาจากการเพิ่มขึ้นของดัชนีราคาสินค้าในหมวดทุกหมวดทั้งหมวด ผลผลิตเกษตรกรรม ผลิตภัณฑ์จากเหมือง และผลิตภัณฑ์อุตสาหกรรม



การส่งออก ในเดือนนี้มีมูลค่า ๕๕๔,๙๓๔ ล้านบาท ขยายตัวร้อยละ ๑๓.๕๕ เมื่อเทียบกับเดือนเดียวกัน ของปีก่อน และขยายตัวร้อยละ ๐.๖๑ เมื่อเทียบกับเดือนก่อน

การนำเข้า ในเดือนนี้มีมูลค่า ๗๓๐,๖๑๔ ล้านบาท ขยายตัวร้อยละ ๓๗.๘๓ เมื่อเทียบกับเดือนเดียวกัน ของปีก่อน และขยายตัวร้อยละ ๑๕.๗๑ เมื่อเทียบกับเดือนก่อน

ดุลการค้า ในเดือนนี้ขาดดุล ๑๗๕,๖๘๐ ล้านบาท

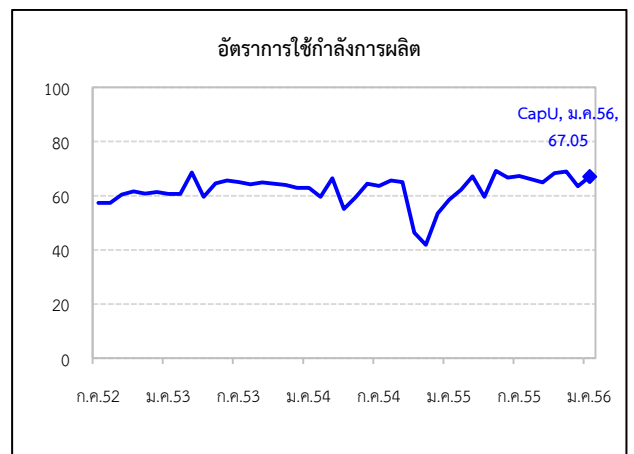
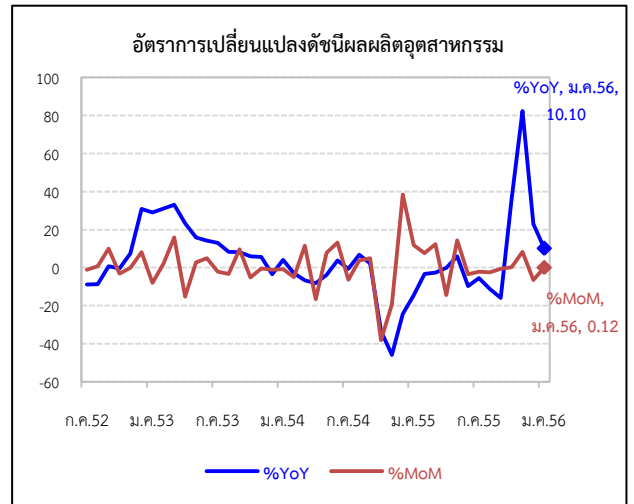


อัตราแลกเปลี่ยน เงินบาทแข็งค่าขึ้นเมื่อเทียบเงินสกุลหลักทุกสกุล ได้แก่ ดอลลาร์สหรัฐฯ ปอนด์ ยูโร เยน ดอลลาร์ฮ่องกง ริงกิต มาเลเซีย ดอลลาร์สิงคโปร์ และรูเปียอินโดนีเซีย ทำให้ **ดัชนีค่าเงินบาท** เพิ่มขึ้นมาอยู่ที่ระดับ ๑๐๕.๙๕ สะท้อนถึงการแข็งค่าของเงินบาทอย่างต่อเนื่องเป็นเดือนที่ ๖ ติดต่อกัน

สกุลเงิน	ธ.ค. ๒๕๕๕	ม.ค. ๒๕๕๖
ดอลลาร์สหรัฐฯ	๓๐.๖๔	๓๐.๐๗
ปอนด์	๔๙.๔๔	๔๘.๐๓
ยูโร	๔๐.๑๙	๓๙.๙๔
เยน (ต่อ ๑๐๐ เยน)	๓๖.๕๗	๓๓.๘๑
ดอลลาร์ฮ่องกง	๓.๙๕	๓.๘๘
ริงกิตมาเลเซีย	๑๐.๐๓	๙.๙
ดอลลาร์สิงคโปร์	๒๕.๐๙	๒๔.๔๙
รูเปีย (ต่อ ๑,๐๐๐ รูเปีย)	๓.๑๙๗	๓.๑๒
ดัชนีค่าเงินบาท	๑๐๓.๑๒	๑๐๕.๙๕

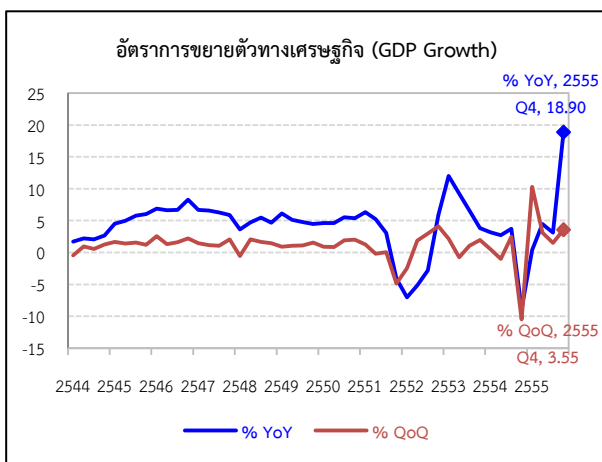
สำนักงานเศรษฐกิจอุตสาหกรรม (สศอ.) ได้รายงานดัชนีผลผลิตอุตสาหกรรมเดือน มกราคม ๒๕๕๖ โดยมีรายละเอียดดังนี้

ดัชนีผลผลิตอุตสาหกรรม ขยายตัวร้อยละ ๑๐.๑ เมื่อเทียบกับเดือนเดียวกันของปีก่อน และขยายตัวร้อยละ ๐.๑๒ เมื่อเทียบกับเดือนก่อน โดยอุตสาหกรรม การผลิตที่สำคัญขยายตัวได้เล็กน้อย เช่น ฮาร์ดดิสก์ไดรฟ์ อาหารและเครื่องดื่ม หลอดอิเล็กทรอนิกส์และส่วนประกอบ มีเพียงการผลิต ยานยนต์ที่ยังขยายตัวได้ดีจากอานิสงส์ของนโยบายรถคันแรก ทำให้ **อัตราการใช้กำลังการผลิต** เพิ่มขึ้นมาอยู่ที่ร้อยละ ๖๗.๐๕



ภาวะเศรษฐกิจไทยไตรมาสที่ ๔/๒๕๕๕ และแนวโน้มปี ๒๕๕๖

สำนักงานคณะกรรมการพัฒนาการเศรษฐกิจและสังคมแห่งชาติ (สศช.) รายงานว่าผลิตภัณฑ์มวลรวมในประเทศ (GDP) ในไตรมาสที่ ๔/๒๕๕๕ ขยายตัวสูงถึงร้อยละ ๑๘.๙ เมื่อเทียบกับไตรมาสเดียวกัน ของปีก่อน ก่อน และขยายตัวร้อยละ ๓.๕๕ เมื่อเทียบกับไตรมาสก่อน โดยมีปัจจัยสนับสนุนสำคัญจากการขยายตัวของอุปสงค์ภายในประเทศ ได้แก่ การบริโภคภาคเอกชน การลงทุนภาคเอกชน การใช้จ่ายภาครัฐ และการลงทุนภาครัฐ ในขณะที่การส่งออกกลับมาขยายตัวได้หลังจากหดตัวในไตรมาสก่อน สำหรับภาคการผลิตมีการขยายตัวของการผลิตนอกภาค เกษตรกรรม ได้แก่ การผลิตภาคอุตสาหกรรม โรงแรมและภัตตาคาร และการก่อสร้าง ทำให้ภาพรวมของทั้งปี ๒๕๕๕ เศรษฐกิจไทยขยายตัวร้อยละ ๖.๔๓ สูงกว่าที่ สศช. ได้คาดการณ์ไว้ที่ร้อยละ ๕.๕-๖.๐



สำหรับแนวโน้มของเศรษฐกิจไทยในปี ๒๕๕๖ สศช. คาดว่าจะขยายตัวได้ในช่วงร้อยละ ๔.๕-๕.๕ โดยมีปัจจัยสนับสนุนจากการขยายตัวของอุปสงค์ในประเทศและการฟื้นตัวของเศรษฐกิจโลก และมีประเด็นการบริหารนโยบายเศรษฐกิจที่สำคัญ ดังนี้

- ๑) การดูแลอัตราแลกเปลี่ยนให้มีการเคลื่อนไหวอย่างมีเสถียรภาพ
- ๒) การดูแลรักษาเสถียรภาพทางเศรษฐกิจ
- ๓) การบริหารจัดการให้เศรษฐกิจขยายตัวอย่างต่อเนื่อง
- ๔) การเร่งรัดมาตรการแก้ไขปัญหาและบรรเทาผลกระทบให้กับ SMEs จากปัญหาค่าเงินบาท ต้นทุนแรงงานที่เพิ่มขึ้น และการชะลอตัวของเศรษฐกิจยุโรป
- ๕) การเร่งรัดโครงการลงทุน ภายใต้แผนการบริหารจัดการทรัพยากรน้ำ และแผนการลงทุนโครงสร้างพื้นฐานของภาครัฐ

แหล่งข้อมูลอ้างอิง

๑. ธนาคารแห่งประเทศไทย
๒. สำนักงานปลัดกระทรวงพาณิชย์ กระทรวงพาณิชย์
๓. สำนักดัชนีเศรษฐกิจการค้า กระทรวงพาณิชย์
๔. สำนักงานเศรษฐกิจอุตสาหกรรม กระทรวงอุตสาหกรรม
๕. สำนักงานคณะกรรมการพัฒนาการเศรษฐกิจและสังคมแห่งชาติ

ข่าวเศรษฐกิจและอุตสาหกรรมพื้นฐานในประเทศ

โดย นายจรินทร์ ชลไพศาล (jarin@dpm.go.th)

สศอ. คาด GDP ภาคอุตสาหกรรมปี ๒๕๕๖ ขยายตัวร้อยละ ๕-๖

นายณัฐพล ธีรสุสมบุรณ์ ผู้อำนวยการ สำนักงานเศรษฐกิจอุตสาหกรรม (สศอ.) เปิดเผยว่า ที่ผ่านมาในไตรมาสที่ ๔ ปี ๒๕๕๕ GDP ภาคอุตสาหกรรมขยายตัว ถึงร้อยละ ๓.๗.๔ เพิ่มขึ้นจากไตรมาสที่ ๓ ปี ๒๕๕๕ ที่ขยายตัวร้อยละ ๑.๑ ทำให้ GDP ภาคอุตสาหกรรมทั้งปี ๒๕๕๕ ขยายตัวร้อยละ ๗ โดย สศอ. คาดว่า GDP ภาคอุตสาหกรรมในไตรมาส ๑ ปี ๒๕๕๖ จะขยายตัวร้อยละ ๘-๙ และทั้งปี ๒๕๕๖ จะขยายตัวประมาณร้อยละ ๕-๖ นอกจากนี้ สศอ. คาดการณ์ว่าดัชนีผลผลิตอุตสาหกรรม (MPI) ในช่วงไตรมาส ๑ ปี ๒๕๕๖ จะขยายตัวประมาณร้อยละ ๓-๔ และคาดว่าดัชนี MPI ทั้งปี ๒๕๕๖ จะขยายตัวประมาณร้อยละ ๓.๕-๔.๕

สำหรับแนวโน้มภาพรวมอุตสาหกรรมไตรมาส ที่ ๑ ปี ๒๕๕๖ มีปัจจัยบวก ได้แก่ การส่งออก ไปยังประเทศเศรษฐกิจใหม่ ภูมิภาคเอเชีย และอาเซียน อัตราเงินเฟ้อและอัตราดอกเบี้ยยังอยู่ในระดับต่ำ ส่วนปัจจัยเสี่ยง ได้แก่ การชะลอตัวของเศรษฐกิจประเทศคู่ค้าทั้งสหภาพยุโรป สหรัฐ อเมริกา และญี่ปุ่น การแข็งค่าของเงินบาท รวมทั้งการปรับขึ้นค่าแรงขั้นต่ำเป็น ๓๐๐ บาทต่อวัน (ที่มา: นสพ.ไทยโพสต์ วันที่ ๒๙ มกราคม ๒๕๕๖)

รมว.พาณิชย์ เซ็น MOU ความร่วมมือด้านแร่กับโมซัมบิก

นายบุญทรง เตริยาภิรมย์ รัฐมนตรีว่าการกระทรวงพาณิชย์ เปิดเผยว่า ได้ลงนามในบันทึกความเข้าใจร่วมกัน (MOU) ด้านทรัพยากรแร่ ซึ่งครอบคลุมเรื่องการสำรวจแร่ การส่งเสริมการลงทุน และแลกเปลี่ยนทางวิชาการระหว่างกัน โดยเชื่อ ว่า MOU ดังกล่าวจะช่วยให้เกิดการขยายตัวทางการค้าและการลงทุนระหว่างกันมากขึ้น โดยเฉพาะอย่างยิ่งวัตถุดิบแร่สำหรับอุตสาหกรรมอัญมณีและเครื่องประดับ เนื่องจากในปัจจุบันไทยขาดแคลนวัตถุดิบ ในขณะที่โมซัมบิกต้องการองค์ความรู้และเทคโนโลยี ทั้งนี้ ปัจจุบันไทยนำเข้าวัตถุดิบสำหรับอุตสาหกรรมอัญมณีและเครื่องประดับประมาณ ๓๐,๐๐๐ ล้านบาท (ไม่รวมทองคำ) ซึ่งประเทศโมซัมบิกเป็นแหล่งวัตถุดิบแร่สำหรับอุตสาหกรรมอัญมณีและเครื่องประดับที่สำคัญที่สุดของไทย

นายสมชาย พรจินดารัตน์ ประธานสมาพันธ์อัญมณีเครื่องประดับและโลหะมีค่าแห่งประเทศไทย เปิดเผย ว่า ภาคเอกชนไทยมีความกระตือรือร้นและพร้อมที่จะร่วมลงทุนทำเหมืองแร่กับนักลงทุนโมซัมบิกอยู่แล้ว ซึ่ง ความตกลงระหว่างรัฐกับรัฐเป็นสิ่งสำคัญในการส่งเสริมการค้าและการลงทุนระหว่างกัน ทั้งนี้ สมาพันธ์ฯ คาดการณ์ว่าการส่งออกอัญมณีและเครื่องประดับของไทยในปี ๒๕๕๖ จะเพิ่มขึ้นประมาณร้อยละ ๕ (ที่มา: www.bangkokpost.com วันที่ ๙ กุมภาพันธ์ ๒๕๕๖)

รมว.พลังงาน สั่งปรับแผน PDP เพิ่มถ่านหิน ลดก๊าซธรรมชาติ

นายพงษ์ศักดิ์ รักตพงศ์ไพศาล รัฐมนตรีว่าการกระทรวงพลังงาน เปิดเผยว่า ได้สั่งการให้หน่วยงานที่เกี่ยวข้องทบทวนการจัดทำแผนพัฒนากำลังผลิตไฟฟ้าของประเทศในระยะยาวฉบับใหม่ (Power Development Plan: PDP ๒๐๑๓) จากฉบับปัจจุบันคือ PDP ๒๐๑๐ ปรับปรุงครั้งที่ ๓ (PDP ๒๐๑๐: revised ๓) ซึ่งเป็นแผนการผลิตไฟฟ้าในช่วงปี ๒๕๕๕-๒๕๗๓

ทั้งนี้ แผน PDP ฉบับใหม่จะปรับลดสัดส่วนการใช้ก๊าซธรรมชาติเป็นเชื้อเพลิงในการผลิตไฟฟ้าให้เหลือร้อยละ ๔๕ จากปัจจุบันอยู่ที่ประมาณ ร้อยละ ๖๘ และเพิ่มสัดส่วนของโรงไฟฟ้าถ่านหินเป็นไม่ต่ำกว่า ร้อยละ ๒๐ จากปัจจุบันอยู่ที่ ร้อยละ ๑๘.๘ หรือให้มีกำลังการผลิตโรงไฟฟ้าถ่านหินไม่ต่ำกว่า ๑๐,๐๐๐ เมกะวัตต์ ซึ่งเพิ่มขึ้นจาก ๔,๐๐๐ เมกะวัตต์ ในแผน PDP ฉบับปัจจุบัน พร้อมกันนี้จะเพิ่มสัดส่วนการผลิตไฟฟ้าพลังน้ำ จากปัจจุบันมีสัดส่วนร้อยละ ๑๐ เป็นไม่ต่ำกว่า ร้อยละ ๑๕ และการผลิตไฟฟ้าจากพลังงานทดแทนจะมีสัดส่วน ร้อยละ ๒๐ ในจำนวนนี้จะมาจากพลังงานไฟฟ้าชีวมวลหรือไบโอแก๊ส ไม่ต่ำกว่า ๑๐,๐๐๐ เมกะวัตต์

นายพงษ์ศักดิ์ ชี้ให้เห็นว่า การกระจายเชื้อเพลิง จากก๊าซธรรมชาติไปใช้เชื้อเพลิง อื่นในการผลิตไฟฟ้า เช่น ถ่านหิน พลัง น้ำ จะทำให้ประเทศไทย มีต้นทุนค่าไฟฟ้าที่ต่ำ ลง และมีความมั่นคงด้านปริมาณสำรองมากกว่า ในขณะที่เดียวกันการใช้พลังงานทดแทน จะทำให้มีความหลากหลายของการใช้เชื้อเพลิงและกระจายไปสู่การผลิตไฟฟ้าในชุมชนมากขึ้น (ที่มา: หนังสือพิมพ์ไทยโพสต์ วันที่ ๒๘ กุมภาพันธ์ ๒๕๕๖)

BANPU เหยยปริมาณสำรองถ่านหิน ลึกลง ๒๗ ล้านตัน

นายชินนิต ว่องกุลกิจ ประธานเจ้าหน้าที่บริหาร บริษัท บ้านปู จำกัด (มหาชน) หรือ BANPU เปิดเผยว่า ปริมาณสำรองถ่านหิน (Marketable coal reserves) ของ BANPU ณ วันที่ ๓๑ ธันวาคม ๒๕๕๕ อยู่ที่ระดับ ๑,๐๑๙.๔ ล้านตัน ลดลงประมาณ ๒๗ ล้านตัน จากระดับ ๑,๐๔๖.๔ ล้านตันในช่วงเดียวกันของปีก่อน

การเปลี่ยนแปลงปริมาณสำรองถ่านหินเป็นผลมาจากการจำหน่ายถ่านหิน ระหว่างปี ๒๕๕๕ จากแหล่งถ่านหินในประเทศ อินโดนีเซีย จีน และไทย ซึ่งทำให้ปริมาณสำรอง ลดลงประมาณ ๔๙.๗ ล้านตัน

สำหรับแหล่งถ่านหินในประเทศออสเตรเลีย พบว่า แหล่ง Mandalong ได้ดำเนินการสำรวจเพิ่มเติมและปรับปรุงแผนการทำเหมืองส่งผลให้มีปริมาณสำรองเพิ่มขึ้น ๒๙ ล้านตัน ในขณะที่แหล่ง Ivanhoe ยังไม่มีแผนการทำเหมืองรองรับ ส่งผลให้ปริมาณสำรอง ลดลง ๑.๕ ล้านตัน และสำหรับแหล่ง Springvale ดำเนินการปรับแผนการทำเหมือง ส่งผลกระทบ ทำให้ปริมาณสำรอง ลดลง ๕.๓ ล้านตัน

(ที่มา: สำนักข่าวอินโฟเควสท์ วันที่ ๒๑ กุมภาพันธ์ ๒๕๕๖)

AGE มั่นใจปี ๒๕๕๖ มีกำไร คาดราคาขายถ่านหินปี ๕๖ อยู่ที่ระดับ ๙๑-๙๒ ดอลลาร์สหรัฐต่อดัน

นายพนม วรรณสถาพร กรรมการผู้จัดการ บริษัท เอเชีย กรีน เอนเนอจี จำกัด (มหาชน) หรือ AGE เชื่อมั่นว่า ในปี ๒๕๕๖ AGE จะกลับมามีกำไรได้ภายหลังจากขาดทุน ๒๔ ล้านบาทในปี ก่อน สาเหตุเนื่องมาจากราคาขายถ่านหินปรับ ตัวสูงขึ้นจากความ ต้องการ ใช้ถ่านหินของจีน รวมทั้ง ความต้องการใช้ถ่านหินของ อินเดียซึ่งในช่วงปี ๒๐๑๒-๒๐๑๗ อินเดียจะมีโรงไฟฟ้าใหม่กว่า ๑๐๐ โรง หรือ ๗๐,๐๐๐ เมกกะวัตต์ ทั้งนี้ นายพนม คาดการณ์ว่า ราคาขายถ่านหิน ของ AGE ในปี ๒๕๕๖ จะอยู่ที่ระดับ ประมาณ ๙๑-๙๒ ดอลลาร์สหรัฐต่อดัน

นอกจากนี้ นายพนม เปิดเผยว่า AGE ตั้งเป้า หมายปี ๒๕๕๖ จะมียอดขายถ่านหินมากกว่า ๒ ล้านตัน สูงกว่าปีก่อนที่มี ยอดขายประมาณ ๑.๗ ล้านตัน และตั้งเป้าหมายรายได้รวมที่ระดับ ๖,๐๐๐ ล้านบาท

(ที่มา: สำนักข่าวอินโฟเควสท์ วันที่ ๒๘ กุมภาพันธ์ ๒๕๕๖)

TCC เปิดแผนรุกต่างประเทศตั้ง ๒ บริษัทในจีนและอินโดฯ พร้อมเจาะกลุ่มลูกค้ารายใหญ่ มั่นใจดันออเดอร์เพิ่ม

นายบัณฑิต โชติวรรณพร กรรมการผู้จัดการ บริษัท ไทย แคมปีดอล คอร์ปอเรชั่น จำกัด (มหาชน) หรือ TCC ผู้นำเข้าและ จำหน่ายถ่านหิน เปิดเผยว่า TCC ได้จัดตั้งบริษัทย่อยในต่างประเทศ ๒ แห่ง โดยบริษัทแรกตั้งอยู่ที่เมืองกว่างโจว ประเทศจีน ทำหน้าที่ ให้คำปรึกษาและประสานงานในเรื่องการค้าถ่านหินในประเทศจีน โดยมีกลุ่มลูกค้าหลัก ได้แก่ โรงไฟฟ้า และโรงงานอุตสาหกรรม ขนาดกลาง สำหรับบริษัทที่สองตั้งอยู่ที่เมืองจากรา ประเทศ อินโดนีเซีย ซึ่งเพิ่งจัดตั้งเสร็จและดำเนินการเมื่อเดือนมกราคม ๒๕๕๖ ที่ผ่านมา ทำหน้าที่บริหาร จัดการแหล่งเหมือง ถ่านหิน โดยตรง

นายบัณฑิต เชื่อว่าการจัดตั้งบริษัททั้งสองแห่งดังกล่าวจะทำให้ TCC สามารถสร้างเครือข่ายทางการค้าที่สามารถเข้า ถึง กลุ่มเป้าหมายได้อย่างใกล้ชิดและเพิ่มความเป็นไปได้ในการซื้อ-ขาย ที่สอดคล้องต่ออุปสงค์ และอุปทานของตลาดที่เกิดขึ้นในแต่ละพื้นที่ได้ อย่างใกล้ชิด และที่สำคัญจะสามารถประหยัดต้นทุนได้อย่างมาก

นอกจากนี้ บริษัท TCC เชื่อว่าราคาถ่านหินในปี ๒๕๕๖ จะมีแนวโน้มที่ดีขึ้นกว่าปี ก่อนอย่างแน่นอน เนื่อง จากประเทศ จีน เริ่มมีการเพิ่มยอดสั่งซื้อมาตั้งแต่ช่วงปลายปี ๒๕๕๕ และในหลาย ประเทศเริ่มประสบปัญหาการผลิตกระแสไฟฟ้าไม่เพียงพอจาก รูปแบบพลังงานเดิมๆ ไม่ว่าจะเป็นน้ำมัน หรือก๊าซธรรมชาติ จึงทำให้ถ่านหินเป็นทางเลือกที่น่าสนใจในอันดับแรกๆ ในการตอบสนอง ต่ออุปสงค์การใช้พลังงานดังกล่าว

(ที่มา: ThaiPR.net วันที่ ๒๘ กุมภาพันธ์ ๒๕๕๖)

SCCC เผยกำไรสุทธิปี ๒๕๕๕ เพิ่มร้อยละ ๑๐.๔ เตรียมเปิดเตาเผาขยายกำลังการผลิต

นาย Philippe Arto กรรมการบริหารบริษัท ปูนซีเมนต์ นครหลวง จำกัด (มหาชน) หรือ SCCC เปิดเผยว่า ปี ๒๕๕๕ บริษัทมีรายรับประมาณ ๒๖,๔๐๐ ล้านบาท เพิ่มขึ้นร้อยละ ๑๔ เมื่อเทียบกับปีก่อน และมีกำไรสุทธิ ๓,๖๐๐ ล้านบาท เพิ่มขึ้น ร้อยละ ๑๐.๔ เมื่อเทียบกับปีก่อน

ทั้งนี้ นาย Philippe Arto เปิดเผยว่า SCCC จะใช้ งบประมาณ ๑,๔๕๐ ล้านบาท ในการปรับปรุง ๑ ใน ๒ เตาเผา ปูนซีเมนต์ ของโรงงาน SCCC ที่จังหวัดสระบุรี โดยคาดว่าจะ สามารถเปิดดำเนินการได้ภายในเดือนตุลาคม ๒๕๕๖ ซึ่งจะทำให้กำลังการผลิตของ SCCC เพิ่มขึ้นประมาณ ๔,๕๐๐ ตันต่อวัน ทั้งนี้ การขยายกำลังการผลิตดังกล่าวมีวัตถุประสงค์เพื่อตอบสนอง ต่อความต้องการใช้ปูนซีเมนต์ภายในประเทศ ซึ่งคาดว่าในปี ๒๕๕๖ จะอยู่ที่ระดับ ๓๓.๔ ล้านตัน หรือเพิ่มขึ้นประมาณร้อยละ ๗ เมื่อเทียบกับปีก่อน ในขณะที่เดียวกัน SCCC ต้องการที่จะรักษา ส่วนแบ่งตลาดปูนซีเมนต์ไว้ที่ระดับร้อยละ ๒๗-๒๘

นอกจาก นี้ SCCC มีแผนที่จะลงทุนโรงงานผลิต ปูนซีเมนต์ในประเทศกัมพูชากำลังการผลิต ๑ ล้านตันต่อปี ซึ่งจะ ร่วมลงทุนกับบริษัทท้องถิ่น คือ Chip Mong Group (ที่มา: www.bangkokpost.com วันที่ ๑๕ กุมภาพันธ์ ๒๕๕๖)

สศอ. คาดความต้องการใช้เหล็กปี ๒๕๕๖ เพิ่มขึ้นร้อยละ ๒.๒

นายณัฐพล ณัฏฐสมบูรณ์ ผู้อำนวยการสำนักงานเศรษฐกิจ อุตสาหกรรม (สศอ.) เปิดเผยว่า สศอ. ประเมินว่าความต้องการใช้ เหล็กในปี ๒๕๕๖ จะมีปริมาณ ๑๖.๘ ล้านตัน เพิ่มขึ้นร้อยละ ๒.๒ จาก ๑๖.๔๔ ล้านตันในปีก่อน โดยปัจจัยหลักมาจากการขยายตัวของ อุตสาหกรรมก่อสร้างโดยเฉพาะการลงทุนด้านโครงสร้างพื้นฐานของ ภาครัฐและการขยายตัวของอุตสาหกรรมต่อเนื่องจากเหล็ก เช่น อุตสาหกรรมยานยนต์ เป็นต้น

สศอ. คาดการณ์ว่าการผลิตเหล็กในประเทศในปี ๒๕๕๖ จะอยู่ที่ระดับ ๖.๓ ล้านตัน ลดลงจาก ๖.๘ ล้านตันในปีก่อน เนื่องจากการนำเข้าเหล็กจากต่างประเทศเพิ่มขึ้น อย่างไรก็ตาม นายณัฐพล มีความเห็นว่ามาตรการเซฟการ์ดเหล็กแผ่นรีดร้อน ของ กระทรวงพาณิชย์ ที่ออกมาในเดือนกุมภาพันธ์ ๒๕๕๖ อาจส่งผลต่อ ปริมาณนำเข้าเหล็กและอาจทำให้ปริมาณการผลิตเหล็กในประเทศสูง กว่าที่ สศอ. ได้ประเมินเอาไว้

นายวิกรม วัชระคุปต์ ผู้อำนวยการสถาบันเหล็กและ เหล็กกล้าแห่งประเทศไทย เชื่อว่ามาตรการเซฟการ์ดจะไม่ทำให้เกิด การกักตุนเหล็กในประเทศเพื่อเก็งกำไรอย่างที่ภาคเอกชนกังวล เนื่องจากราคาเหล็กในประเทศขึ้นกับราคาตลาดโลก และคาดว่า ราคาเหล็กในปี ๒๕๕๖ จะไม่ปรับตัวสูงขึ้น ดังนั้น จึงไม่มีแรงจูงใจที่จะ กักตุนเหล็กเพื่อเก็งกำไร

(ที่มา: นสพ.กรุงเทพธุรกิจ วันที่ ๗ กุมภาพันธ์ ๒๕๕๖)

กลุ่มอุตสาหกรรมเซรามิกขอความชัดเจนเรื่องราคา LPG

นายอำนาจ โยโสธร เลขาธิการกลุ่มอุตสาหกรรมเซรามิก สภาอุตสาหกรรมแห่งประเทศไทย (ส.อ.ท.) เปิดเผยว่า ส.อ.ท. ต้องการให้รัฐบาลประกาศแผนการปรับขึ้นราคาก๊าซ LPG ให้ชัดเจนทั้งระยะเวลาและระดับราคา เนื่อง จากผู้ประกอบการขนาดกลางและขนาดย่อมจะได้ประเมินทิศทางธุรกิจว่าควรจะเป็นเปิดกิจการอยู่ต่อไปได้มากน้อยเพียงใดรวมถึงการรับคำสั่งซื้อจากลูกค้ากรณีที่ต้องส่งออกไปต่างประเทศซึ่งขณะนี้ผู้ประกอบการไม่กล้ารับคำสั่งซื้อเนื่องจากยังไม่มีมีความชัดเจนเกี่ยวกับราคา LPG ภาคอุตสาหกรรม

ทั้งนี้ นายอำนาจ คาดการณ์ว่า เมื่อรัฐบาลปรับขึ้นราคา LPG จะผลักดันให้ ผู้ประกอบการขนาดกลางและขนาดย่อม ในอุตสาหกรรมเซรามิกต้องปิดกิจการเพิ่มขึ้นจากช่วงที่ผ่านมา เนื่องจาก ราคา LPG ที่เพิ่มขึ้นแล้ว ปัจจุบัน ผู้ประกอบการ ยังต้องเผชิญกับค่าจ้างแรงงานที่สูงขึ้น รวมทั้ง ภาวะ ค่าเงินบาท ที่แข็งค่าอีกด้วย

(ที่มา: นสพ.ไทยรัฐ วันที่ ๒๖ กุมภาพันธ์ ๒๕๕๖)

ข่าวเศรษฐกิจแร่และอุตสาหกรรมพื้นฐานของต่างประเทศ

โดย นางสาวรักเร่ เกลื่อนเมฆ

บริษัท Semen Indonesia สร้างโรงปูนซีเมนต์แห่งใหม่

บริษัท Semen Indonesia วางแผนสร้างโรงงานปูนซีเมนต์แห่งใหม่ใน Rembang จังหวัดชวากลาง มูลค่าการลงทุน ๓๘๓ ล้านดอลลาร์สหรัฐฯ โดยบริษัทจะเริ่มก่อสร้างในไตรมาสแรกของปี ๒๕๕๖ และคาดว่าจะแล้วเสร็จในปี ๒๕๕๙ มีกำลังการผลิตปูนซีเมนต์ ๓๖.๕ ล้านตัน นอกจากนี้บริษัทยังพยายามผลักดันให้มีการใช้พลังงานทดแทน (alternative energy) เช่น พลังงานชีวมวล (biomass) จากแกลบ (rice husk) ชี้เลื่อย (sawdust) และเศษยาสูบ (tobacco waste) ในการผลิตไฟฟ้าสำหรับใช้ในโรงงานปูนซีเมนต์แทนการใช้ถ่านหิน

(ที่มา : www.cementchina.com วันที่ ๑๘ กุมภาพันธ์ ๒๕๕๖)

บริษัท EAPCC วางแผนเพิ่มผลผลิตปูนเม็ด

บริษัท The East Africa Portland Cement Company (EAPCC) ซึ่งเป็นผู้ผลิตปูนซีเมนต์รายใหญ่เป็นอันดับสามของเคนยา วางแผนเพิ่มผลผลิตปูนเม็ด (clinker) จากปัจจุบัน ๐.๔๕ ล้านตันต่อปี เป็น ๑.๕ ล้านตันต่อปี ในปี ๒๕๕๙ และในปี ๒๕๕๗ คาดว่าจะส่งออกปูนซีเมนต์เพิ่มขึ้นเป็นสองเท่า นอกจากนี้บริษัทยังวางแผนลงทุนในแทนซาเนีย หลังจากบริษัทได้ดำเนินธุรกิจในยูกันดา และซูดานใต้

(ที่มา : www.cementchina.com วันที่ ๒๖ กุมภาพันธ์ ๒๕๕๖)

จีนวางแผนสร้างโรงงานปูนซีเมนต์ในคีร์กีซสถาน

นักลงทุนชาวจีน วางแผนสร้างโรงงานปูนซีเมนต์ใน Kemin ประเทศคีร์กีซสถาน (Kyrgyzstan) ซึ่งเป็นประเทศในเอเชียกลาง ไม่มีทางออกสู่ทะเล มูลค่าการลงทุนประมาณ ๕๐ ล้านดอลลาร์สหรัฐฯ มีกำลังการผลิตปูนซีเมนต์ราว ๑.๘ ล้านตันต่อปี โดยจะเริ่มก่อสร้างในเดือนเมษายน ปีนี้ คาดว่าจะใช้ระยะเวลาในการก่อสร้างประมาณ ๑๒-๑๘ เดือน

(ที่มา : www.cementchina.com วันที่ ๗ กุมภาพันธ์ ๒๕๕๖)

แคเมอรูน สร้างโรงปูนซีเมนต์แห่งใหม่ในประเทศ

รัฐบาลแคเมอรูน ร่วมกับบริษัท GPower Cement ของเยอรมัน ร่วมลงนามในสัญญาการเป็นพันธมิตร สร้างโรงงานปูนซีเมนต์ทางตะวันตกเฉียงใต้ของเมือง Limbe มูลค่าการลงทุน ๖๐.๙ ล้านดอลลาร์สหรัฐฯ มีกำลังการผลิต ๘๐๐,๐๐๐ ตันต่อปี โดยจะเริ่มก่อสร้างโรงงานปูนซีเมนต์ในเดือนมิถุนายน ปีนี้และคาดว่าจะเริ่มผลิตได้ในปี ๒๕๕๘

(ที่มา : www.cementchina.com วันที่ ๒๐ กุมภาพันธ์ ๒๕๕๖)

ปี ๒๕๕๖ คาดว่าการบริโภคปูนซีเมนต์ในอินโดนีเซียเพิ่มขึ้น

ในปี ๒๕๕๖ คาดว่าการบริโภคปูนซีเมนต์ในอินโดนีเซียจะเพิ่มขึ้นร้อยละ ๑๐ อยู่ที่ระดับ ๖๒ ล้านตัน เมื่อเทียบกับปีที่ผ่านมา ความต้องการที่เพิ่มขึ้นนี้เนื่องจากมีการก่อสร้างสาธารณูปโภคภายในประเทศเพิ่มขึ้น นอกจากนี้อินโดนีเซียยังวางแผนสร้างโรงงานปูนซีเมนต์อย่างน้อยปีละ ๒ แห่ง เพื่อให้สอดคล้องกับความต้องการปูนซีเมนต์ที่เพิ่มขึ้นอย่างรวดเร็ว โดยวางแผนสร้างโรงงานในปาปัว (Papua) ซูลาเวซี (Sulawesi) สุมาตรา (Sumatra) และชวา (Java)

(ที่มา : www.cementchina.com วันที่ ๑ กุมภาพันธ์ ๒๕๕๖)

บริษัท Holcim Indonesia ลงทุนสร้างโรงงานปูนซีเมนต์

บริษัท Holcim Indonesia ซึ่งเป็นบริษัทผู้ผลิตปูนซีเมนต์รายใหญ่เป็นอันดับสามของอินโดนีเซีย ลงทุนสร้างโรงงานปูนซีเมนต์ในจังหวัดชวากลาง (East Java) จำนวน ๒ โรงงาน ภายใต้การลงทุนกับบริษัท Thyssenkrupp Polysius ของเยอรมัน มูลค่าการลงทุน ๒๕๐ ล้านดอลลาร์สหรัฐฯ โดยโรงงานปูนซีเมนต์แห่งแรก มีกำลังการผลิตปูนซีเมนต์ ๑ ล้านตันต่อปี คาดว่าจะเริ่มผลิตปูนซีเมนต์ได้ในเดือนมิถุนายน ๒๕๕๖ และโรงงานปูนซีเมนต์แห่งที่ ๒ มีกำลังการผลิตปูนซีเมนต์ ๑.๗ ล้านตันต่อปี คาดว่าจะเริ่มผลิตปูนซีเมนต์ในเชิงการค้าได้ในปี ๒๕๕๗

(ที่มา : www.cementchina.com วันที่ ๒๖ กุมภาพันธ์ ๒๕๕๖)

ปี ๒๕๕๕ ผลผลิตทองคำของจีนเพิ่มขึ้น

Ministry of Industry and Information Technology ของจีน รายงานว่าในปี ๒๕๕๕ ผลผลิตทองคำทั้งหมดของจีนเพิ่มขึ้นร้อยละ ๑๑.๖๖ หรือ ๔๒.๑ ตัน อยู่ที่ระดับ ๔๐๓.๑ ตัน แบ่งเป็นผลผลิตจากเหมืองทองคำ จำนวน ๓๔๑.๘ ตัน และผลิตภัณฑ์พลอยได้จากการทำเหมืองโลหะนอกกลุ่มเหล็ก (nonferrous metal) ๖๑.๓ ตัน มูลค่า โดยมีบริษัทผู้ผลิตทองคำ

รายใหญ่ ๑๐ อันดับ ได้แก่ บริษัท National Gold Corporation บริษัท Zijin Mining Group Company บริษัท Shandong Gold Group Company บริษัท Shandong Zhaojin Group บริษัท Lingbao Gold Company บริษัท Eldorado Gold Company (China) บริษัท The Yunnan Gold Mining Group บริษัท Hunan Gold Group Company บริษัท Shandong Mining Group Company และบริษัท Lingbao Jinyuan Mining Company มีผลผลิตทองคำรวมกันจำนวนทั้งสิ้น ๑๙๘.๑ ตัน คิดเป็นร้อยละ ๔๙.๑๔ ของผลผลิตทองคำทั้งหมดของประเทศ

(ที่มา : www.reuters.com วันที่ ๒๕ กุมภาพันธ์ ๒๕๕๖)

ปี ๒๕๕๖ บริษัท Argonaut วางแผนเพิ่มผลผลิตทองคำ

ในปี ๒๕๕๖ บริษัท Argonaut ของแคนาดา วางแผนเพิ่มผลผลิตทองคำ อยู่ระหว่าง ๑๒๐,๐๐๐-๑๔๐,๐๐๐ ออนซ์ โดยคาดว่าจะผลิตทองคำจากเหมือง El Castillo อยู่ระหว่าง ๙๐,๐๐๐-๑๐๐,๐๐๐ ออนซ์ และเหมือง Lacolorada อยู่ระหว่าง ๓๐,๐๐๐-๔๐,๐๐๐ ออนซ์ เหมืองทั้งสองแห่งนี้ตั้งอยู่ในเม็กซิโก (ที่มา : www.reuters.com วันที่ ๒๘ มกราคม ๒๕๕๖)

ปี ๒๕๕๕ ผลผลิตแร่ทองคำของสาธารณรัฐมาลีเพิ่มขึ้น

สาธารณรัฐมาลี ซึ่งเป็นประเทศผู้ผลิตทองคำรายใหญ่เป็นอันดับสามของทวีปแอฟริกา รองจากแอฟริกาใต้ และกานา ในปี ๒๕๕๕ ผลผลิตแร่ทองคำเพิ่มขึ้นร้อยละ ๑๕ อยู่ที่ระดับ ๕๐.๒๓๒ ตัน และคาดว่าในปี ๒๕๕๖ ผลผลิตแร่ทองคำจะเพิ่มขึ้นอยู่ที่ระดับ ๕๗ ตัน โดยมีบริษัทผู้ผลิตภายในประเทศ ได้แก่ บริษัท Randgold Resources บริษัท AngloGold Ashanti และบริษัท Avion Gold ทั้งนี้ผลผลิตทองคำทั้งหมดจะมาจากทางตอนใต้ของประเทศ (ที่มา : www.reuters.com วันที่ ๒๘ กุมภาพันธ์ ๒๕๕๖)

ปี ๒๕๕๖ คาดว่าความต้องการอะลูมิเนียมเพิ่มขึ้น

ในปี ๒๕๕๖ บริษัท RUSAL ซึ่งเป็นผู้ผลิตอะลูมิเนียมรายใหญ่ของโลก คาดว่าความต้องการอะลูมิเนียมของโลกจะเพิ่มขึ้นร้อยละ ๖ อยู่ที่ระดับ ๕๐ ล้านตัน เนื่องจากมีการลงทุนในโครงสร้างพื้นฐานขนาดใหญ่ในจีน รวมถึงความต้องการที่เพิ่มขึ้นในอินเดียและอเมริกาเหนือ โดยในปี ๒๕๕๕ ผลผลิตอะลูมิเนียมของบริษัทอยู่ที่ระดับ ๔.๑๗ ล้านตัน และอะลูมิเนียมอยู่ที่ระดับ ๗.๔๘ ล้านตัน ผลผลิตส่วนใหญ่ส่งออกไปยังยุโรป ญี่ปุ่น เกาหลีใต้ จีน เอเชียตะวันออกเฉียงใต้ และอเมริกาเหนือ (ที่มา : www.reuters.com วันที่ ๘ กุมภาพันธ์ ๒๕๕๖)

ปี ๒๕๕๕ ผลผลิตนิกเกิลของบริษัท Norilsk Nickel เพิ่มขึ้น

บริษัท Norilsk Nickel ของรัสเซีย ซึ่งเป็นผู้ผลิตนิกเกิลและพลาตียมรายใหญ่ที่สุดของโลก ในปี ๒๕๕๕ ผลผลิตนิกเกิลของบริษัทลดลงร้อยละ ๒ อยู่ที่ระดับ ๓๐๐,๓๔๐ ตัน เช่นเดียวกับผลผลิตพลาตียม ลดลงร้อยละ ๓ อยู่ที่ระดับ ๒.๗๓ ล้านออนซ์ ทองแดง ลดลงร้อยละ ๔ อยู่ที่ระดับ ๓๖๓,๗๖๓ ตัน และแพลทินัม ลดลงร้อยละ ๒ อยู่ที่ระดับ ๖๘๓,๐๐๐ ออนซ์ นอกจากนี้ในปี ๒๕๕๖ บริษัทตั้งเป้าหมายจะผลิตนิกเกิลระหว่าง ๒๓๐,๐๐๐-๒๓๕,๐๐๐ ตัน ในรัสเซีย และผลิตนิกเกิลระหว่าง ๔๕,๐๐๐-๕๐,๐๐๐ ตัน ในออสเตรเลีย บอตสวานา แอฟริกาใต้ และฟินแลนด์ (ที่มา : www.reuters.com วันที่ ๑ กุมภาพันธ์ ๒๕๕๖)

ปี ๒๕๕๕ ผลผลิตทองแดงของแซมเบียลดลง

แซมเบีย ซึ่งเป็นประเทศผู้ผลิตทองแดงรายใหญ่ในทวีปแอฟริกา ในปี ๒๕๕๕ ผลผลิตทองแดงลดลงร้อยละ ๖.๓๗ อยู่ที่ระดับ ๘๒๔,๙๗๖ ตัน เช่นเดียวกับผลผลิตโคบอลต์ลดลงร้อยละ ๒๙.๔๑ อยู่ที่ระดับ ๕,๔๓๖ ตัน สำหรับการส่งออกกลับเพิ่มขึ้นโดยส่งออกทองแดงเพิ่มขึ้นร้อยละ ๘.๕๓ อยู่ที่ระดับ ๙๐๓,๑๓๘ ตัน และโคบอลต์เพิ่มขึ้นร้อยละ ๒๘.๐๙ อยู่ที่ระดับ ๑๐,๐๓๐ ตัน เมื่อเทียบกับปี ๒๕๕๔ (ที่มา : www.reuters.com วันที่ ๔ กุมภาพันธ์ ๒๕๕๖)

บริษัท Grupo Mexico วางแผนสร้างโรงถลุงแร่สังกะสี

ในอีก ๕ ปีข้างหน้า บริษัท Grupo Mexico ซึ่งเป็นบริษัทเหมืองแร่รายใหญ่ในเม็กซิโก วางแผนสร้างโรงถลุงแร่สังกะสีแห่งใหม่ในรัฐโซโนรา (Sonora) ทางตะวันตกเฉียงเหนือของเม็กซิโก การลงทุนในครั้งนี้จะส่งผลให้บริษัทมีกำลังการผลิตสังกะสีเพิ่มขึ้นเป็นสองเท่า นอกจากนี้ในปี ๒๕๕๖ บริษัทยังวางแผนลงทุนเพิ่มขึ้นร้อยละ ๖๕ อยู่ที่ระดับ ๓.๕ พันล้านเหรียญสหรัฐฯ โดยเป็นการลงทุนด้านเหมืองแร่ราว ๒ พันล้านเหรียญสหรัฐฯ (ที่มา : www.reuters.com วันที่ ๒๕ กุมภาพันธ์ ๒๕๕๖)

บริษัท Sumitomo Metal Mining Company วางแผนสร้างโรงถลุงแร่นิกเกิล

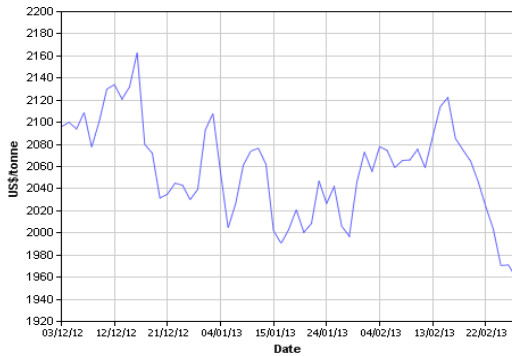
บริษัท Sumitomo Metal Mining Company ซึ่งเป็นบริษัทผู้ผลิตนิกเกิลรายใหญ่ที่สุดในญี่ปุ่น วางแผนสร้างโรงถลุงแร่ นิกเกิลแห่งที่สอง ในปี ๒๕๖๔ เพื่อให้สอดคล้องกับความต้องการที่เพิ่มขึ้นจากกลุ่มประเทศกำลังพัฒนา (Developing Countries) จากการสร้างโรงถลุงแห่งใหม่นี้จะส่งผลให้บริษัทมีกำลังการผลิตนิกเกิลเพิ่มขึ้นจาก ๗๐,๐๐๐ ตันต่อปี เป็น ๑๕๐,๐๐๐ ตันต่อปี (ที่มา : www.reuters.com วันที่ ๒๕ กุมภาพันธ์ ๒๕๕๖)

ราคาสินค้าแร่และอุตสาหกรรมพื้นฐานที่น่าสนใจ

โดย นายจรินทร์ ชลไพศาล (jarin@dpim.go.th)

Non-ferrous metals

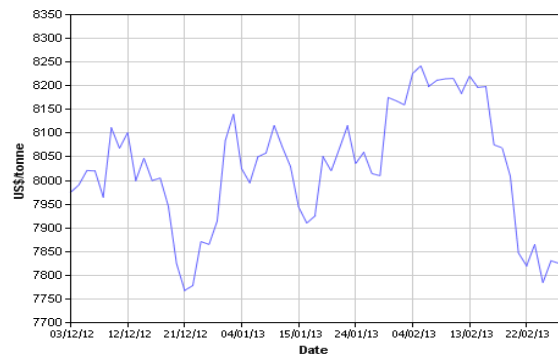
ราคาอะลูมิเนียม เดือน ธ.ค. ๕๕ - ก.พ. ๕๖



ที่มา: <http://www.lme.com>

หมายเหตุ: Primary aluminum (Ingots, T-bars, Sows) with Impurities no greater than in the registered designation P๑๐๒๐A in the North American and International Registration Record entitled

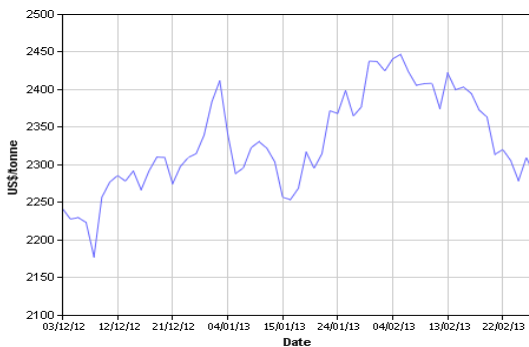
ราคาโลหะทองแดง เดือน ธ.ค. ๕๕ - ก.พ. ๕๖



ที่มา: <http://www.lme.com>

หมายเหตุ: Grade A Copper Cathodes conforming to BS EN ๑๙๗๘:๑๙๙๘ (Cu-CATH-๑)

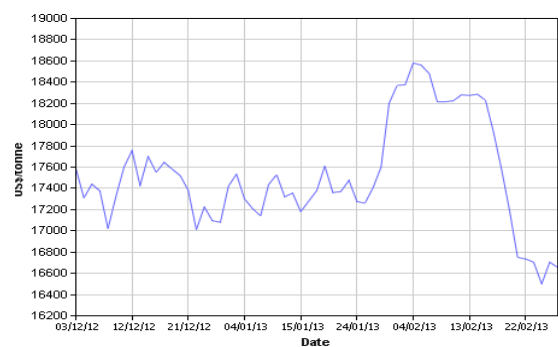
ราคาโลหะตะกั่ว เดือน ธ.ค. ๕๕ - ก.พ. ๕๖



ที่มา: <http://www.lme.com>

หมายเหตุ: Lead Ingots of ๙๙.๙๗% purity (minimum) conforming to BS EN ๑๒๖๕๙:๑๙๙๙

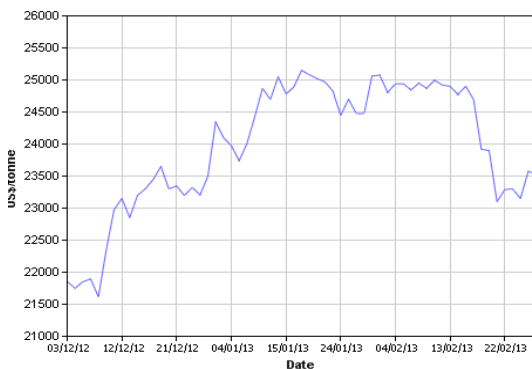
ราคาโลหะนิกเกิล เดือน ธ.ค. ๕๕ - ก.พ. ๕๖



ที่มา: <http://www.lme.com>

หมายเหตุ: Nickel (Full Plate Cathode, Cut Cathodes, Pellets, Briquettes) of ๙๙.๘๐% purity (minimum) conforming to B๓๙-๗๙ (๒๐๐๘)

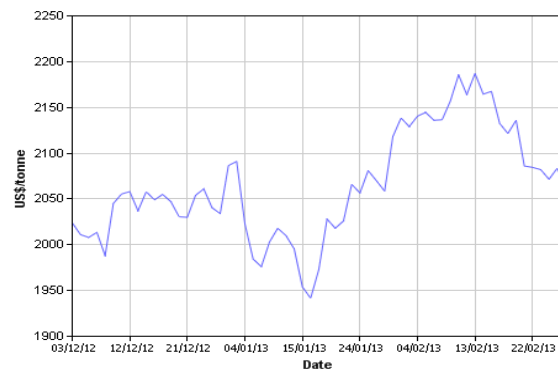
ราคาโลหะดีบุก เดือน ธ.ค. ๕๕ - ก.พ. ๕๖



ที่มา: <http://www.lme.com>

หมายเหตุ: Tin Ingots of ๙๙.๘๕% purity (minimum) conforming to BS EN ๖๑๐:๑๙๙๖

ราคาโลหะสังกะสี เดือน ธ.ค. ๕๕ - ก.พ. ๕๖

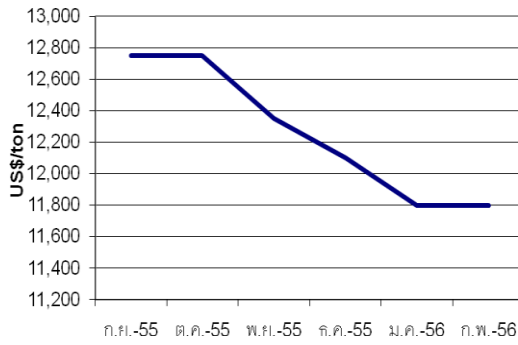


ที่มา: <http://www.lme.com>

หมายเหตุ: Zinc Ingots of ๙๙.๙๕% purity (minimum) conforming to BS EN ๑๑๗๙:๒๐๐๓

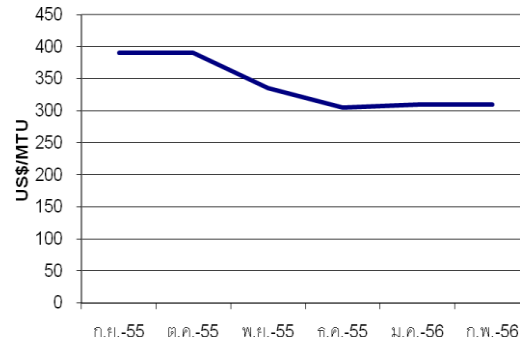
Minor Metals

ราคาพลวง เดือน ก.ย. ๕๕ - ก.พ. ๕๖



ที่มา: www.mineralprices.com

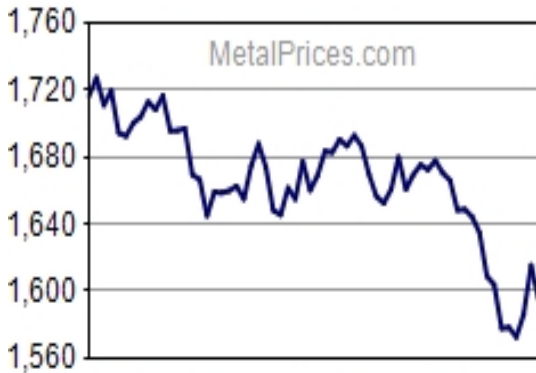
ราคาทั้งสแตน เดือน ก.ย. ๕๕ - ก.พ. ๕๖



ที่มา: www.mineralprices.com

Precious Metals

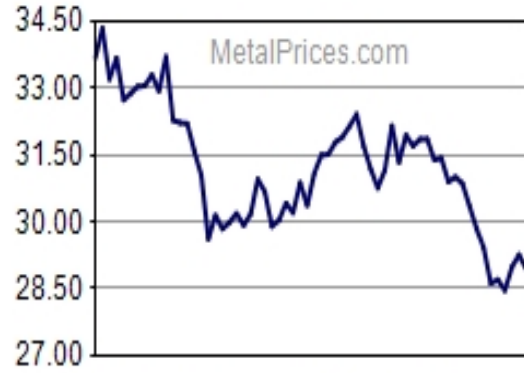
ราคาทองคำ เดือน ธ.ค. ๕๕ - ก.พ. ๕๖



ที่มา: www.metalprices.com

Note: COMEX Spot Price (\$/Troy oz)

ราคาเงิน เดือน ธ.ค. ๕๕ - ก.พ. ๕๖

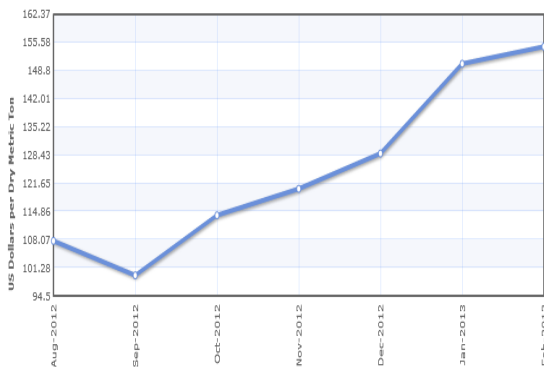


ที่มา: www.metalprices.com

Note: COMEX Spot Price (\$/Troy oz)

Steel

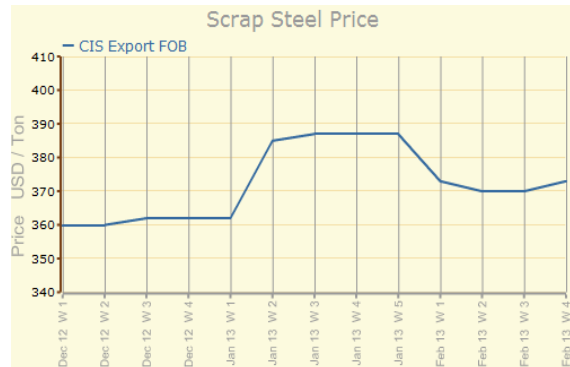
ราคาแร่เหล็ก เดือน ส.ค. ๕๕ - ก.พ. ๕๖



ที่มา: <http://www.indexmundi.com>

Note: China import Iron Ore Fines ๖๒% FE spot (CFR Tianjin port)

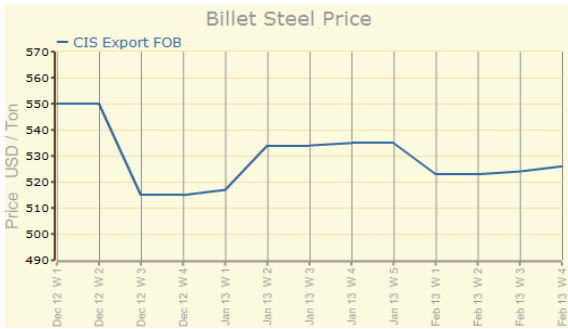
ราคาเศษเหล็ก เดือน ธ.ค. ๕๕ - ก.พ. ๕๖



ที่มา: www.thaimetaltrade.com

หมายเหตุ: ราคาส่งออกของกลุ่ม CIS ได้แก่ รัสเซีย ยูเครน อาร์เมเนีย อาเซอร์ไบจาน จอร์เจีย คาซัคสถาน คีร์กีซสถาน มอลโดวาทางจิกิสถาน เติร์กเมนิสถาน และอุซเบกิสถาน

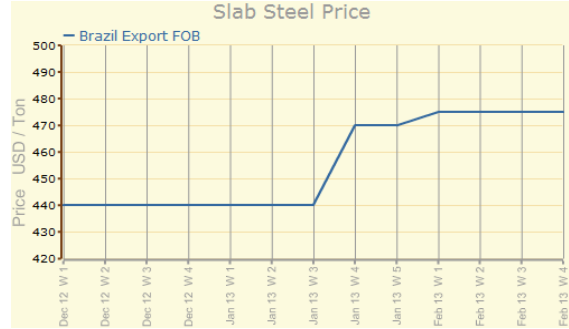
ราคาเหล็กแท่งกลม เดือน ธ.ค. ๕๕ - ก.พ. ๕๖



ที่มา: www.thaimetaltrade.com

หมายเหตุ: ราคาส่งออกของกลุ่ม CIS ได้แก่ รัสเซีย ยูเครน อาร์เมเนีย อาเซอร์ไบจาน จอร์เจีย คาซัคสถาน คีร์กีซสถาน มอลโดวา ทาจิกิสถาน เติร์กเมนิสถาน และอุซเบกิสถาน

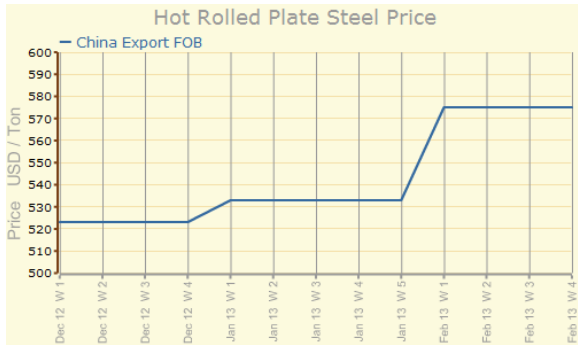
ราคาเหล็กแท่งแบน เดือน ธ.ค. ๕๕ - ก.พ. ๕๖



ที่มา: www.thaimetaltrade.com

หมายเหตุ: ราคาส่งออกของประเทศบราซิล

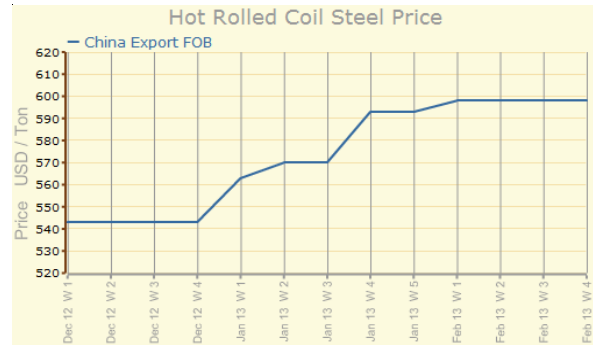
ราคาเหล็กแผ่นรีดร้อน เดือน ธ.ค. ๕๕ - ก.พ. ๕๖



ที่มา: www.thaimetaltrade.com

หมายเหตุ: ราคาส่งออกของประเทศไทย

ราคาเหล็กแผ่นรีดร้อนชนิดม้วน เดือน ธ.ค. ๕๕ - ก.พ. ๕๖

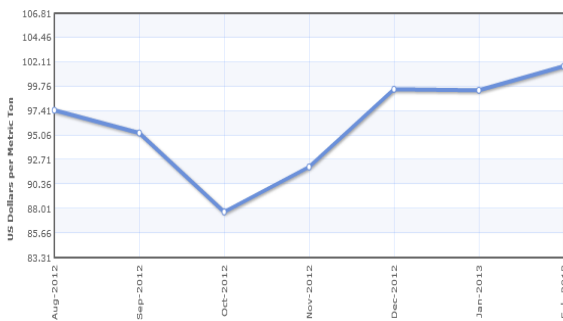


ที่มา: www.thaimetaltrade.com

หมายเหตุ: ราคาส่งออกของประเทศไทย

Others

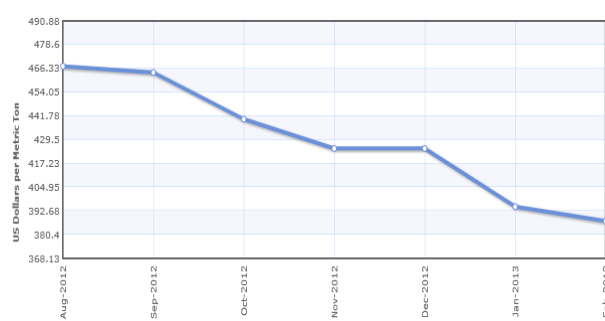
ราคาถ่านหิน เดือน ส.ค. ๕๕ - ก.พ. ๕๖



ที่มา: <http://www.indexmundi.com>

Note: ๑๒,๐๐๐ btu/pound, <๑% sulfur, ๑๔% ash, FOB Newcastle/Port Kembla

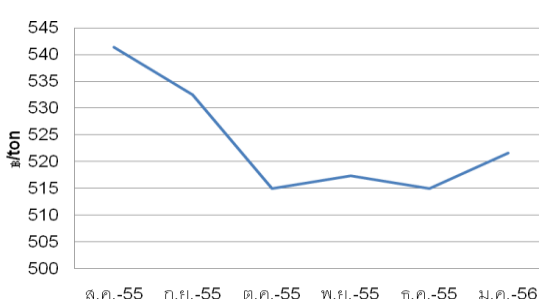
ราคาโพแทสเซียมคลอไรด์ เดือน ส.ค. ๕๕ - ก.พ. ๕๖



ที่มา: <http://www.indexmundi.com>

Note: standard grade, spot, f.o.b. Vancouver

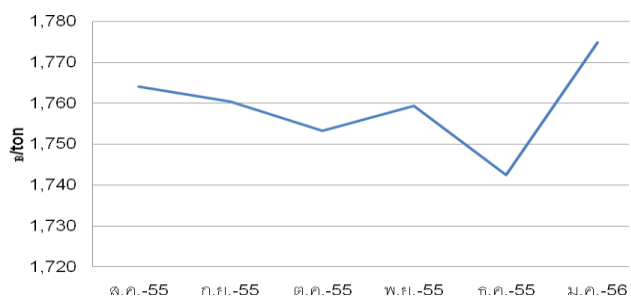
ราคาแบริซ์ม เดือน ส.ค. ๕๕ - ม.ค. ๕๕



ที่มา: <http://www.gtis.com>

Note: Thailand export price HS ๒๕๒๐.๑๐๐๐.๐๐๑

ราคาพอร์ตแลนด์ซีเมนต์ เดือน ส.ค. ๕๕ - ม.ค. ๕๕



ที่มา: <http://www.gtis.com>

Note: Thailand export price HS ๒๕๒๓๒๔, Portland Cement (Except White Portland Cement)

สาระน่ารู้

สปิเนล : อัญมณีแห่งอำนาจ

โดย นางสาวมยุรี มาลวงศ์



สปิเนล หรือ Spinel มาจากภาษาเยอรมันว่า Spinnell หรือภาษากรีกว่า Spintes แปลว่า ประกายไฟ และภาษาละตินว่า Spina หมายถึง thorn แปลว่า หนาม ซึ่งตลอดเวลากว่าร้อยปีที่ผ่านมามีนักเข้าใจผิดว่า สปิเนล หรือ นิลสีแดง คือ ทับทิม เพราะมีส่วนประกอบทางเคมีของโลหะผสมอยู่ จึงทำให้สปิเนลมีสีแดง คล้ายกับแซฟไฟร์และทับทิม สปิเนล ที่มีชื่อเสียงมีชื่อว่า Timur ruby น้ำหนัก ๓๕๒ กะรัต และ Black Prince's ruby น้ำหนัก ๑๗๐ กะรัต ใช้ประดับมงกุฎของพระราชินีเอลิซาเบธ ส่วนสปิเนลเม็ดใหญ่ที่สุดมีน้ำหนักถึง ๕๒๐ กะรัต ปัจจุบันอยู่ที่พิพิธภัณฑ์ British Gemmological Museum of London คำว่า “สปิเนล” เป็นอัญมณีที่คนไทยทั่วไปอาจไม่คุ้นเคยกับชื่อมากนัก เพราะไม่มีชื่อเป็นภาษาไทย แต่หนึ่งในกลุ่มสปิเนลที่คนไทยคุ้นเคย คือ “นิล” มักเชื่อกันว่า สปิเนล มีพลังสามารถส่งผลต่อผู้สวมใส่ในด้านอำนาจ และโชคลาภ สามารถปกป้องคุ้มครองให้ปลอดภัยจากภัยอันตรายต่างๆ และคุ้มครองให้รอดพ้นจากอุบัติเหตุ หรือจากคนที่ไม่หวังดี หากพกติดตัวไปในงานศพ จะสามารถแก้เคล็ดให้กับคนที่ไม่ค่อยถูกกับงานศพ สำหรับคนที่สุขภาพร่างกายอ่อนแอ เจ็บป่วยบ่อย ควรสวมใส่หรือพกติดตัวไว้ จะทำให้สุขภาพร่างกายแข็งแรง และนำพาโชคลาภมาสู่ ผู้เป็นเจ้าของ เหมาะสำหรับคนที่ไม่ค่อยมีความมั่นใจในตัวเอง หรือไม่มั่นคงในความคิด หวาดระแวง วิดกกังวล กับสิ่งรอบตัว เชื่อว่าสามารถบำบัดรักษาอาการประสาทหลอน ลดกรดในกระเพาะอาหาร และมีสมานธิ ส่วนคนไทยมีความเชื่อและมีคำบอกเล่าถึงพลังศักดิ์สิทธิ์ของนิลหลายอย่าง เช่น ใช้ “นิลและโป่งขาม” เป็นเครื่องรางในการออกศึก โดยถือเป็นผลึกอันศักดิ์สิทธิ์ที่ช่วยปกป้องให้ผ่านพ้นอันตราย ซึ่งบรรพบุรุษของไทยได้ค้นพบอำนาจ

และความพิเศษนี้ ต่อมาได้นำรัตนชาติและ อัญมณีมาใช้เป็นเครื่องบอกฐานะ ยศศักดิ์ และใช้เป็นเครื่องประดับจนปัจจุบัน นิลเป็นอัญมณีสำหรับคนที่เกิดวันเสาร์ เชื่อว่า ผู้ที่มีนิลไว้ในครอบครองจะมีความร่ำรวยตลอดไป

คุณสมบัติ

สปิเนลเป็นแมกนีเซียม อะลูมิเนียมออกไซด์ มีสูตรเคมีว่า $MgAl_2O_4$ มี MgO ร้อยละ ๒๘ Al_2O_3 ร้อยละ ๗๑.๘ อาจเจือปนด้วยโลหะจำพวก แมกนีเซียม เหล็ก อะลูมิเนียม สังกะสี วานาเดียม โครเมียม และโคบอลต์ ทำให้สปิเนลมีสีที่แตกต่างกัน เช่น เหล็กสปิเนล มีสีเขียวแก่ถึงดำ เรียกว่า Pleonaste โครมสปิเนลมีสีเหลืองถึงน้ำตาลปนเขียว เรียกว่า Picotite และถ้าเป็นสปิเนลเกือบบริสุทธิ์ เรียกว่า Ruby Spinel ที่มักเข้าใจว่าเป็นทับทิม สปิเนลเป็นพลสมัทท์เม็ดเดียวตกผลึกในระบบไอโซเมทริก รูปผลึกธรรมชาติเป็นรูปออกตะฮีดรอน คล้ายผลึกเพชรและฟลูออไรต์ ค่าดัชนีหักเห ๑.๗๑๘ ความถ่วงจำเพาะ ๓.๕๘-๓.๖๑ ความแข็ง ๘ โมห์ มีความแวววับแบบแก้วมีหลายสี เช่น แดง เหลือง น้ำเงิน ชมพู ม่วง เขียว ดำและส้ม สำหรับในประเทศไทยส่วนใหญ่เป็นสปิเนลชนิด Pleonaste แบ่งเป็น ๓ ชนิด มีคุณสมบัติ ดังนี้

๑. นิลดำ หรือ นิลตะโก (Black Spinel หรือ Pleonaste) มีคุณสมบัติทางฟิสิกส์ รูปผลึกระบบ ไอโซเมทริก แบบออกตะฮีดรอล หรือ ปริมาตร ๒ หั้ว มีสีดำสนิท ทึบแสง ความถ่วงจำเพาะ ๓.๕๘ - ๓.๕๘ ความแข็ง ๘ โมห์ มีลักษณะรอยแตกแบบก้นหอย วาวแบบแก้ว เป็นแม่เหล็กอ่อน ๆ สามารถใช้แม่เหล็กที่มีกำลังแรงสูงดูดติดได้

๒. นิลเสี้ยน (Pigeonite) เป็นแร่ในตระกูล Pyroxene พบในอำเภอบ่อพลอย จังหวัดกาญจนบุรี มีสีดำแสดงลักษณะเป็นเส้น เรียกว่า Pigeonite หรือที่เรียกว่า "นิลเสี้ยน" มีคุณสมบัติทางฟิสิกส์ รูปผลึกระบบโมโนคลินิก มีสีน้ำตาลอมเขียวถึงดำสนิท โปร่งแสงถึงทึบแสง ความถ่วงจำเพาะ ๓.๓๐ - ๓.๔๐ ความแข็ง ๖ โมห์ มีลักษณะรอยแตกขรุขระถึงเว้าโค้งเปราะ วาวแบบแก้ว ถึงด้านแบบดิน เป็นแม่เหล็กอ่อน ๆ สามารถใช้แม่เหล็กที่มีกำลังแรงสูงดูดติดได้

๓. นิลตืดเหล็ก (Magnetite หรือ Emyr) เป็นแร่ในตระกูล Magnetite พบในอำเภอบ่อพลอย จังหวัดกาญจนบุรี มีสีเทา วาวแบบโลหะ แสดงลักษณะเป็นแม่เหล็ก เรียกว่า Emyr หรือที่ชาวบ้านเรียกว่า "นิลตืดเหล็ก" มีคุณสมบัติทางฟิสิกส์ รูปผลึกระบบไอโซเมทริกแบบออกตะฮีดรอน หรือปริมาตร ๒ หั้ว มีสีดำเงาออกเทา และทึบแสง

การกำเนิด

สปิเนลเป็นแร่ที่เกิดจากการแปรสภาพฝังอยู่ในชั้นหินปูนผลึกหินไนส์ และเซอร์เพนทีน และยังเกิดเป็นแร่แม่สำคัญในหินอัคนีเข้มนามาก ๆ พบในลักษณะเป็นก้อนกรวดทรายตามลำน้ำ (Stream sand)

แหล่งนิล

ประเทศไทยพบ สปิเนลชนิด Pleonaste สีดำ บริเวณ อำเภอบ่อพลอย จังหวัดกาญจนบุรี อำเภอท่าใหม่ จังหวัดจันทบุรี อำเภอวังชัน จังหวัดแพร่ อำเภอศรีสัชนาลัย จังหวัดสุโขทัย และ นิลเสียน และอำเภอบ่อไร่ จังหวัดตราด

ต่างประเทศพบ ในกัมพูชา พม่า ออสเตรเลีย บราซิล อัฟกานิสถาน แทนซาเนีย เป็นต้น

ชนิดของสปิเนล

สปิเนลแบ่งตามสีได้ดังนี้

1. Flame spinel หรือนิลสีเพลิงมีสีส้มไปจนถึงส้มอมแดง
2. Balas spinel ตั้งชื่อตามแหล่งที่พบ คือ เมืองบาลาส ในอัฟกานิสถาน มีสีแดงซีด
3. Pleonaste มีสีเขียวเข้มเกือบดำหรือสีดำเนื้อที่บ่มไม่ใส พบในประเทศไทย
4. Hercynite มีสีเขียวเข้ม
5. Gahnite มีสีฟ้า สีม่วง เขียวและดำ มีเคมีหลายอย่างปนกันที่มีมากคือ สังกะสี
6. Gahnospinel มีสีฟ้า น้ำเงินเข้ม เขียวและดำ
7. Picotite หรือเรียกว่าโครม มีสีน้ำตาล เขียวเข้ม และดำ

การผลิต

การผลิตสปิเนลจะใช้วิธีเจียรระไน เนื่องจากสปิเนลเป็นพลอยหักเหเดียว มีค่าดัชนีหักเห สูง มอง จากด้านไหนสีก็ไม่เปลี่ยน ดังนั้นการเจียรระไน สปิเนลให้มีประกายสวยงามจึงเป็นเรื่องที่ยากและท้าทายมากสปิเนลนิยมเจียรระไนเป็นรูปไข่ รูปหัวใจ รูปหลังเบี้ย และรูปวงรี เป็นต้น ในประเทศไทยนอกจาก นิยมเจียรระไนสปิเนลเป็นเครื่องประดับแล้ว ยังนำสปิเนลชนิด Pleonaste หรือนิลที่ผลิตได้ในประเทศนำมาหล่อเป็นรูปต่างๆ

ประโยชน์

สปิเนลใช้เป็นเครื่องประดับประเภท สร้อยคอ สร้อยข้อมือแหวน ต่างหู จี้ กำไล เครื่องประดับตกแต่งต่าง ๆ ตลอดจนของที่ระลึก พระพุทธรูปประจำวันเกิด เกจิอาจารย์ รูปสัตว์ และวัตถุมงคลต่าง ๆ เป็นต้น

อ้างอิง

<http://www.aiyaragems.com/content.aspx?id>

<http://www.jindapitak.com/tips๓.html>

<http://www.mahamongkol.com/news/news.php>

<http://www.oknation.net/blog/print.php?id=๙๓๙๙๐>

<http://www.patchra.net/minerals/MinDesc/pcsDets>