



กพร. เศรษฐกิจปริทรรศน์ (DPIM Economic Review)



ปีงบประมาณ ๒๕๕๘ ฉบับที่ ๓ ประจำเดือนธันวาคม ๒๕๕๗

	หน้า
สภาวะเศรษฐกิจมหภาคเดือนพฤศจิกายน ๒๕๕๗	๑
ข่าวสารเศรษฐกิจแร่และอุตสาหกรรมพื้นฐาน	
- ข่าวสารในประเทศ	๓
- ข่าวสารต่างประเทศ	๖
สถานการณ์แร่และอุตสาหกรรมพื้นฐาน	
- ราคาแร่และโลหะที่น่าสนใจ	๘
มูลค่าการส่งออก-นำเข้าสินค้าแร่และอุตสาหกรรมพื้นฐาน	
- การส่งออก	๑๓
- การนำเข้า	๑๖
ECON FOCUS	
- เกาะติดสถานการณ์แร่ปิซัม	๑๙
สาระน่ารู้	
- World Economics Focus	๒๓
- ไรโอไลต์ : หินแก้วภูเขาไฟ	๒๗

กลุ่มวิชาการเศรษฐกิจ (วศ.)
สำนักเหมืองแร่และสัมปทาน (สรส.)
โทร ๐๒ ๒๐๒ ๓๖๗๒-๓

ความคิดเห็นที่ปรากฏใน กพร. เศรษฐกิจปริทรรศน์ เป็นความเห็นส่วนตัวของผู้เขียนแต่ละคน
มิได้สะท้อนถึงความเห็นของกรมอุตสาหกรรมพื้นฐานและการเหมืองแร่ (กพร.) แต่อย่างใด

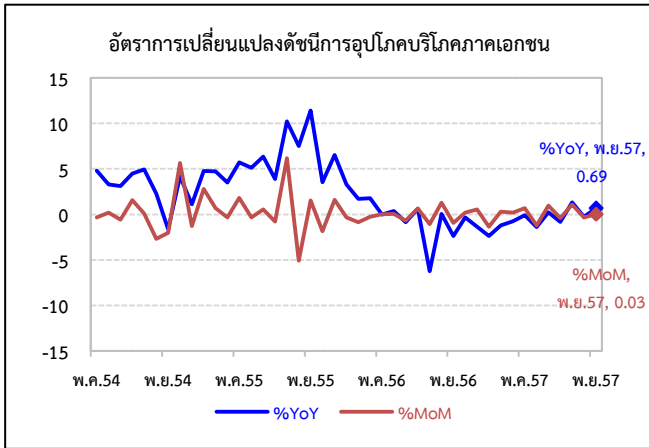
ภาวะเศรษฐกิจมหภาคเดือนพฤศจิกายน

๒๕๕๗

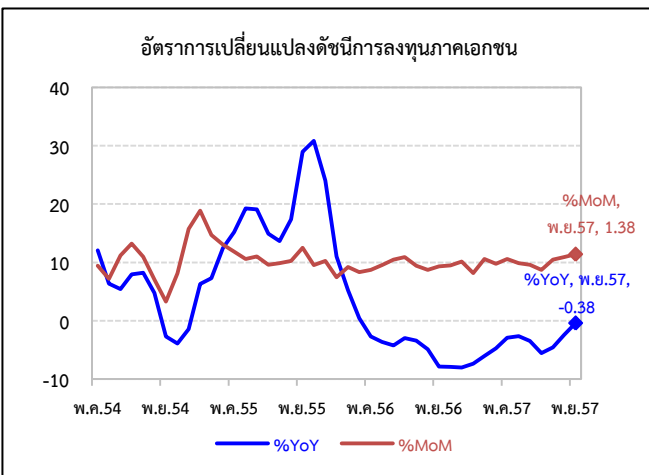
นายบุญญวัฒน์ ขุนอินทร์

ธนาคารแห่งประเทศไทย (ธปท.) ได้รายงานเศรษฐกิจและการเงินเดือนพฤศจิกายน ๒๕๕๗ ว่าเศรษฐกิจไทยฟื้นตัวได้อย่างช้า ๆ โดยมีการใช้จ่ายของภาคเอกชนเป็นแรงขับเคลื่อนสำคัญ ทั้งการบริโภคและการลงทุน ส่วนการส่งออกแผ่วลงตามอุปสงค์จากต่างประเทศ สำหรับรายละเอียดของภาวะเศรษฐกิจมหภาคเดือนพฤศจิกายน ๒๕๕๗ มีดังนี้

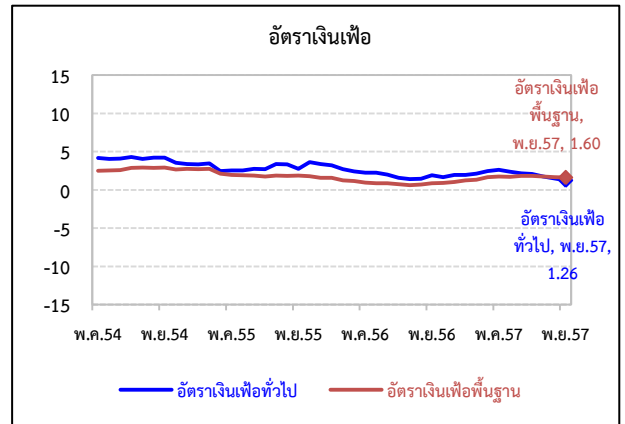
ดัชนีการอุปโภคบริโภคภาคเอกชน ในเดือนนี้ขยายตัวร้อยละ ๐.๖๙ เมื่อเทียบกับเดือนเดียวกันของปีก่อน และขยายตัวเล็กน้อยร้อยละ ๐.๐๓ เมื่อเทียบกับเดือนก่อน



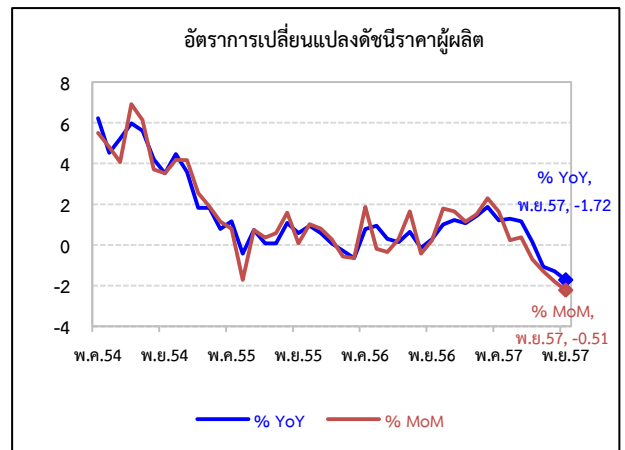
ดัชนีการลงทุนภาคเอกชน หดตัวร้อยละ ๐.๓๘ เมื่อเทียบกับเดือนเดียวกันของปีก่อน แต่เมื่อเทียบกับเดือนก่อนขยายตัวร้อยละ ๑.๓๘



อัตราเงินเฟ้อทั่วไป ยังคงลดลงอย่างต่อเนื่องเป็นเดือนที่ ๖ ติดต่อกัน โดยลดจากร้อยละ ๑.๔๘ ในเดือนก่อนมาอยู่ที่ร้อยละ ๑.๒๖ ตามการลดลงอย่างต่อเนื่องของราคาน้ำมันในตลาดโลก เช่นเดียวกับ **อัตราเงินเฟ้อพื้นฐาน** ที่ลดลงจากร้อยละ ๑.๖๓ มาอยู่ที่ร้อยละ ๑.๖๐



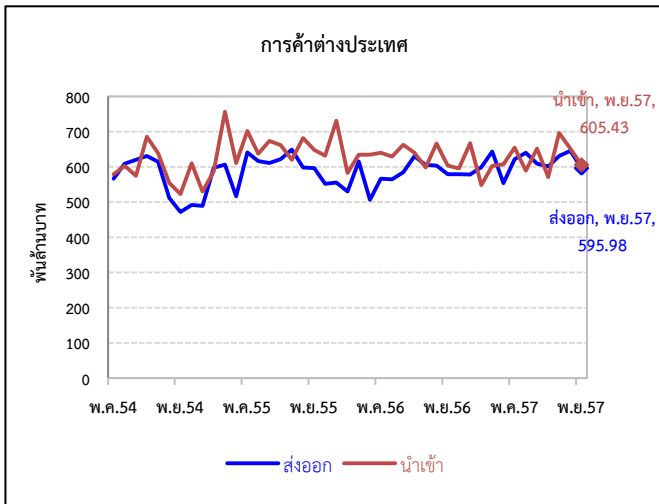
ดัชนีราคาผู้ผลิต หดตัวร้อยละ ๑.๗๒ เมื่อเทียบกับเดือนเดียวกันของปีก่อน และหดตัวร้อยละ ๐.๕๑ เมื่อเทียบกับเดือนก่อน โดยเป็นผลมาจากการลดลงของดัชนีราคาในทุกหมวดทั้งหมวดผลผลิตเกษตรกรรม หมวดผลิตภัณฑ์จากเหมือง และหมวดผลิตภัณฑ์อุตสาหกรรม



การส่งออก ในเดือนนี้มีมูลค่า ๕๙๕,๙๗๘.๖ ล้านบาท ขยายตัวร้อยละ ๒.๙๔ เมื่อเทียบกับเดือนเดียวกันของปีก่อน แต่หดตัวร้อยละ ๗.๖๕ เมื่อเทียบกับเดือนก่อน

การนำเข้า ในเดือนนี้มีมูลค่า ๖๐๕,๔๓๐.๙ ล้านบาท ขยายตัวร้อยละ ๐.๓๒ เมื่อเทียบกับเดือนเดียวกันของปีก่อน แต่หดตัวร้อยละ ๗.๑๓ เมื่อเทียบกับเดือนก่อน

ดุลการค้า ในเดือนนี้ขาดดุล ๙,๔๕๒.๓ ล้านบาท ทำให้ดุลการค้าตั้งแต่เดือน ม.ค.-พ.ย.๕๗ ขาดดุลรวมทั้งสิ้น ๑๒๗,๘๘๒.๙ ล้านบาท

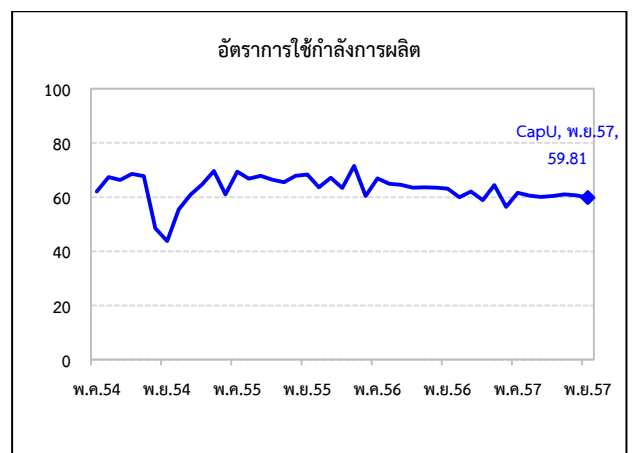
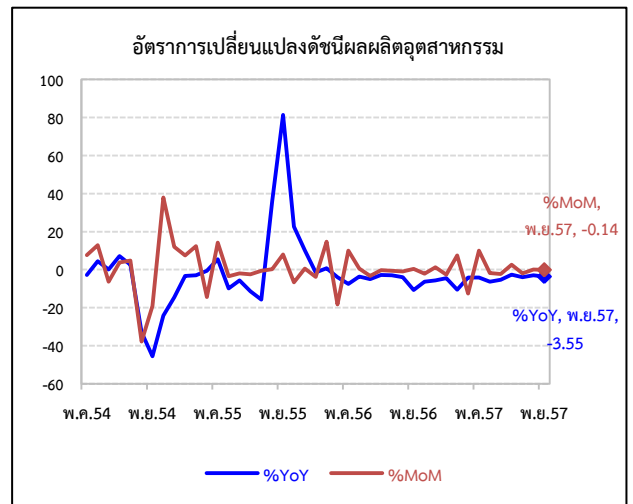


อัตราแลกเปลี่ยน เงินบาทแข็งค่าขึ้นเมื่อเทียบกับเงินสกุลปอนด์ ยูโร เยน ริงกิตมาเลเซีย และดอลลาร์สิงคโปร์ มีเพียงเงินสกุลดอลลาร์สหรัฐ ดอลลาร์ฮ่องกง และรูเปียอินโดนีเซีย ที่เทียบกับแล้วเงินบาทอ่อนค่าลง ทำให้ **ดัชนีค่าเงินบาท** เพิ่มขึ้นจาก ๑๐๕.๗๔ มาอยู่ที่ ๑๐๖.๘๖ สะท้อนถึงการแข็งค่าของเงินบาท

สกุลเงิน	ต.ค.๕๗	พ.ย.๕๗
ดอลลาร์สหรัฐฯ	๓๒.๔๖	๓๒.๗๙
ปอนด์	๕๒.๑๗	๕๑.๗๔
ยูโร	๔๑.๑๕	๔๐.๘๙
เยน (ต่อ ๑๐๐ เยน)	๓๐.๐๕	๒๘.๒๕
ดอลลาร์ฮ่องกง	๔.๑๘	๔.๒๓
ริงกิตมาเลเซีย	๙.๙๔	๙.๘๒
ดอลลาร์สิงคโปร์	๒๕.๔๗	๒๕.๓๑
รูเปีย (ต่อ ๑,๐๐๐ รูเปีย)	๒.๖๘	๒.๗๑
ดัชนีค่าเงินบาท	๑๐๕.๗๔	๑๐๖.๘๖

สำนักงานเศรษฐกิจอุตสาหกรรม (สศอ.) ได้รายงานดัชนีผลผลิตอุตสาหกรรมเดือนพฤศจิกายน ๒๕๕๗ โดยมีรายละเอียด ดังนี้

ดัชนีผลผลิตอุตสาหกรรม หดตัวร้อยละ ๓.๕๕ เมื่อเทียบกับเดือนเดียวกันของปีก่อน และหดตัวร้อยละ ๐.๑๔ เมื่อเทียบกับเดือนก่อน โดยมีอุตสาหกรรมที่ทำให้การผลิตรวมลดลง ได้แก่ การผลิตรถยนต์ ฮาร์ดดิสก์ไดรฟ์ ผลิตภัณฑ์ปิโตรเลียม เครื่องประดับเพชรพลอย และผลิตภัณฑ์ยาง ส่งผลให้ **อัตราการใช้กำลังการผลิต** ลดลงจากร้อยละ ๖๐.๖๙ มาอยู่ที่ร้อยละ ๕๙.๘๑



แหล่งข้อมูลอ้างอิง

- รายงานเศรษฐกิจและการเงินเดือนพฤศจิกายน ๒๕๕๗ ธนาคารแห่งประเทศไทย
- บทวิเคราะห์ดัชนีราคาผู้บริโภคเดือนพฤศจิกายน ๒๕๕๗ สำนักดัชนีเศรษฐกิจการค้า กระทรวงพาณิชย์
- บทวิเคราะห์ดัชนีราคาผู้ผลิตเดือนพฤศจิกายน ๒๕๕๗ สำนักดัชนีเศรษฐกิจการค้า กระทรวงพาณิชย์
- มูลค่าส่งออก-นำเข้า และดุลการค้าเดือนพฤศจิกายน ๒๕๕๗ สำนักงานปลัดกระทรวงพาณิชย์ กระทรวงพาณิชย์
- ดัชนีผลผลิตอุตสาหกรรมเดือนพฤศจิกายน ๒๕๕๗ สำนักงานเศรษฐกิจอุตสาหกรรม กระทรวงอุตสาหกรรม

ข่าวเศรษฐกิจและอุตสาหกรรมพื้นฐานในประเทศ

โดย นางสาวกิตติพันธ์ อินมุล (pitinan@dpm.go.th)

ทูตออสเตรเลียเข้าพบรัฐมนตรี ฯ อุตสาหกรรม

นายจักรมณต์ ฝาสุกวนิช รัฐมนตรีว่าการกระทรวงอุตสาหกรรม เปิดเผยว่า นายพอล โรบิลลิয়ারด์ เอกอัครราชทูตออสเตรเลียประจำประเทศไทยและคณะ เข้าพบในโอกาสที่เข้ารับตำแหน่งใหม่ พร้อมทั้งหารือและขอทราบนโยบายการพัฒนาเศรษฐกิจของรัฐบาลไทยในด้านการส่งเสริมภาคอุตสาหกรรมด้านการจัดตั้งเขตเศรษฐกิจพิเศษ ด้านการพัฒนาระบบโลจิสติกส์ด้านการพัฒนาแรงงานในภาคอุตสาหกรรม และด้านการสร้างห่วงโซ่อุปทานการผลิตในระดับภูมิภาค เพื่อเตรียมความพร้อมของการเข้าสู่ประชาคมเศรษฐกิจอาเซียน หรือ AEC ซึ่งผู้ประกอบการออสเตรเลียมองเห็นว่าประเทศไทยมีศักยภาพและมีความพร้อมในการเป็นศูนย์กลางของภูมิภาคอาเซียน รวมถึงโครงการพัฒนาความร่วมมือทางเศรษฐกิจในอนุภูมิภาคแม่น้ำโขง (Greater Mekong Subregion) หรือ GMS ซึ่งประเด็นที่ออสเตรเลียให้ความสนใจคือ เรื่องการปรับนโยบายเหมืองแร่ทองคำ ภายใต้ พ.ร.บ. แร่ฉบับใหม่ เนื่องจากที่ผ่านมาไทยไม่ให้อาญาบัตรและประทานบัตรมา ๘ ปีแล้ว และในเดือนมกราคม ๒๕๕๘ จะมีการเปิดประชาพิจารณ์เกี่ยวกับนโยบายอุตสาหกรรมเหมืองแร่ โดยคาดว่าจะสามารถประกาศใช้นโยบายใหม่ได้ภายในกลางปี ๒๕๕๘ และขณะนี้ก็มีผู้ประกอบการทั้งชาวไทยและต่างชาติดรอนโยบายใหม่กว่า ๓๐๐ แปลง คิดเป็นมูลค่าการลงทุนไม่ต่ำกว่า ๑๐,๐๐๐ ล้านบาท สำหรับนโยบายอุตสาหกรรมเหมืองทองคำฉบับใหม่ จะเน้นให้ความสำคัญต่อการมีส่วนร่วมของประชาชนในพื้นที่ ในการพิจารณาให้ใบอนุญาตสำรวจอาญาบัตรและการให้ใบอนุญาตประทานบัตร รวมทั้งต้องมีการตั้งกองทุนดูแลความเสี่ยงและความปลอดภัยของประชาชนในพื้นที่ และกำหนดให้ผู้ประกอบการที่ทำเหมืองแร่ทองคำ ต้องตั้งโรงสกัดแร่ให้บริสุทธิ์ (Refine) ขึ้นในไทย จากปัจจุบันที่ผู้ประกอบการจะส่งออกแร่ทองคำเป็นแท่ง ๆ ขนาดใหญ่ (Dore) ไม่มีการ Refine ก่อนการส่งออก หากมีการตั้งโรงงาน Refine ในไทยแล้ว จะเกิดมูลค่าการลงทุนเพิ่มขึ้นโรงงานละไม่ต่ำกว่า ๑๐๐ ล้านบาท และจะมีการจ้างงานประชาชนในพื้นที่เพิ่มขึ้นด้วย

นอกจากนี้ เอกอัครราชทูต ยังระบุว่าผู้ประกอบการมีความสนใจที่จะเข้ามาลงทุนในอุตสาหกรรมโลจิสติกส์ อีกทั้งยังได้เชิญชวนให้ผู้ประกอบการไทย โดยเฉพาะอุตสาหกรรมอาหาร อุตสาหกรรมบริการให้บริการ เช่น โรงแรม เข้าไปลงทุนในออสเตรเลีย เพราะไทยมีความโดดเด่นในเรื่องของอุตสาหกรรมดังกล่าว

(ที่มา: หนังสือพิมพ์แนวหน้า วันอังคารที่ ๒๓ ธันวาคม ๒๕๕๗)

ความคืบหน้าเหมืองโปแตชชัยภูมิ

นายจักรมณต์ ฝาสุกวนิช รัฐมนตรีว่าการกระทรวงอุตสาหกรรม เปิดเผยว่าในปี ๒๕๕๘ จะมีการอนุมัติประทานบัตรการทำเหมืองแร่ให้กับบริษัท โปแตช เอเชีย จำกัด ซึ่งจะเป็นไปตามขั้นตอน โดยในขณะนี้บริษัทได้ทำรายงานการวิเคราะห์ผลกระทบด้านสิ่งแวดล้อมและสุขภาพ (EHIA) เรียบร้อยแล้ว และจะต้องผ่านการพิจารณาจากคณะกรรมการตาม พ.ร.บ. แร่ พ.ศ. ๒๕๑๐ ด้วย อย่างไรก็ตาม ยังมีผู้ประกอบการอีก ๒-๓ รายที่ยังอยู่ระหว่างการยื่นขอประทานบัตรเช่นกัน ซึ่งอยู่ที่อุดรธานี และนครราชสีมา

(ที่มา : หนังสือพิมพ์ไทยโพสต์ วันศุกร์ที่ ๑๙ ธันวาคม ๒๕๕๗)

กลุ่มทุนปิโตรเคมีถือหุ้นสัมปทานโปแตชอีสาน

รายงานข่าวของสำนักข่าวอิศรา ได้เปิดเผยบัญชีรายชื่อผู้ถือหุ้น บริษัท เหมืองแร่โปแตชอาเซียน จำกัด (มหาชน) เจ้าของโครงการเหมืองแร่โปแตชอาเซียน อำเภอบำเหน็จณรงค์ จังหวัดชัยภูมิ ซึ่งมีรายชื่อบริษัทหลายแห่งที่เข้ามาถือหุ้น เช่น บริษัท บางจากปิโตรเลียม จำกัด (มหาชน) บริษัท เครือเจริญโภคภัณฑ์ จำกัด (CP) บริษัท ผาแดงอินดัสทรี จำกัด (มหาชน) บริษัท อาซาฮิกลาส จำกัด (ญี่ปุ่น) บริษัท พีที ทีโรเคมีเยอรี่ซิด (เพอซิโร) เป็นต้น บริษัทเหล่านี้เป็นบริษัทที่ดำเนินกิจการในอุตสาหกรรมปิโตรเคมีทั้งสิ้น ซึ่งมีความต้องการเกลือออสานเพื่อใช้เป็นวัตถุดิบและสารตั้งต้นในอุตสาหกรรมผลิตเม็ดพลาสติก โดยเป็นอุตสาหกรรมต้นน้ำที่ต่อยอดสร้างผลิตภัณฑ์ต่าง ๆ ที่ใช้เม็ดพลาสติกเป็นวัตถุดิบ เช่น เส้นใยผ้า โตะ แก้วน้ำ ภาชนะบรรจุสิ่งของหรือของเหลวต่าง ๆ เช่น ถัง ขวด แก้วน้ำ เป็นต้น

(ที่มา: หนังสือพิมพ์ไทยโพสต์ วันศุกร์ที่ ๑๙ ธันวาคม ๒๕๕๗)

ชะลอยกเลิกการใช้แร่ใยหิน

นายจักรมณต์ ฝาสุกวนิช รัฐมนตรีว่าการกระทรวงอุตสาหกรรม เปิดเผยว่า จากการที่กระทรวงสาธารณสุขได้นำเรื่องเสนอต่อคณะรัฐมนตรี (ครม.) ให้พิจารณายกเลิกการใช้แร่ใยหินโครโซไทล์ เนื่องจากเกรงว่าจะมีผลกระทบต่อสุขภาพของประชาชนในการเป็นต้นเหตุให้เกิดมะเร็งปอดนั้น ทาง ครม. พิจารณาแล้วเห็นว่าผลกระทบต่อสุขภาพยังไม่ปรากฏเป็นที่ชัดเจน และยังไม่มีการศึกษาว่ามีผู้เสียชีวิตจากการใช้แร่ใยหินเหมือนกับกรณีสบูบหรี จึงได้ให้กระทรวงสาธารณสุขกลับไปศึกษาถึงผลกระทบที่ชัดเจน และนำกลับมาเสนอ ครม. อีกครั้งหนึ่ง

ทั้งนี้ จากข้อพิจารณาของ ครม. ดังกล่าว ทำให้ต้องชะลอแผนการเสนอยกเลิกใช้แร่ใยหินโครโซไทล์ ของกระทรวงอุตสาหกรรมที่เสนอต่อ ครม. ที่จะยกเลิกแร่ใยหินในสินค้า ๖ รายการ เพื่อรอผลการศึกษาผลกระทบต่อสุขภาพที่ชัดเจนสำหรับนำมาประกอบในแผนที่จะเสนอยกเลิกการใช้แร่ใยหินต่อ ครม.

อย่างไรก็ตาม แม้ว่าแผนการยกเลิกการใช้แร่ใยหินจะไม่ทันในปี ๒๕๕๗ แต่กระทรวงอุตสาหกรรม เห็นว่า การยกเลิกใช้แร่ใยหินยังมีความจำเป็นอยู่ เนื่องจากเกี่ยวข้องกับการค้าโลกที่บางประเทศมีการยกเลิกใช้แร่ใยหินแล้ว และห้ามนำเข้าสินค้าที่มีแร่ใยหินเป็นส่วนประกอบ ดังนั้น กระทรวงอุตสาหกรรมก็จะยังยึดตามกรอบที่จะให้มีการยกเลิกใช้แร่ใยหินในสินค้าในระยะเวลา ๒ - ๕ ปี ซึ่งมองว่าผู้ประกอบการมีเวลาที่จะเตรียมตัวหรือปรับปรุงเครื่องจักรที่จะไปหาแร่อื่นมาทดแทนได้
(ที่มา: หนังสือพิมพ์ฐานเศรษฐกิจ วันที่ ๒๕ - ๒๗ ธันวาคม ๒๕๕๗)

ต่างชาติลงทุนตั้งโรงงานรีไซเคิลฝุ่นแดงแห่งใหม่

นายพลสุ โลหารชุน อธิบดีกรมโรงงานอุตสาหกรรม (กรอ.) กล่าวถึงการแก้ปัญหาการกำจัดฝุ่นจากเตาหลอมหรือฝุ่นแดงว่า กระทรวงอุตสาหกรรมได้ระงับการส่งออกฝุ่นจากเตาหลอมเหล็กหรือฝุ่นแดง ตั้งแต่เดือนมีนาคม ๒๕๕๔ เป็นต้นมา เพื่อให้เป็นไปตามข้อกำหนดของอนุสัญญาบาเซล ที่เป็นข้อตกลงระหว่างประเทศเกี่ยวกับการควบคุมการเคลื่อนย้ายของเสียอันตรายข้ามแดน และกำจัดเพื่อแก้ปัญหาการลักลอบนำของเสียอันตรายไปทิ้งหรือกำจัดทำลายในประเทศด้อยพัฒนา ซึ่งก่อให้เกิดผลกระทบต่อสุขภาพ ทำให้ที่ผ่านมามีผู้ประกอบการผลิตเหล็กจะต้องเก็บฝุ่นเหล็กไว้เอง เนื่องจากโรงงานกำจัดมีอยู่ไม่เพียงพอ แต่ในขณะนี้ประเทศไทยมีนักลงทุนต่างชาติให้ความสนใจเข้ามาตั้งโรงงานรีไซเคิลฝุ่นแดง โดยบริษัท สยามเมทอล รีไซเคิล จำกัด ซึ่งเป็นการร่วมทุนระหว่างนักลงทุนไทยและนอร์เวย์ ได้รับการส่งเสริมการลงทุนจากสำนักคณะกรรมการส่งเสริมการลงทุน (BOI) โดยโรงงานแห่งนี้ตั้งอยู่ในนิคมอุตสาหกรรมเหมราช จังหวัดชลบุรี ใช้เงินลงทุนราว ๓ พันล้านบาท โดยมีกำลังการผลิตหรือรีไซเคิลได้ประมาณ ๓.๖ หมื่นตันต่อปี คาดว่าจะก่อสร้างโรงงานแล้วเสร็จประมาณปี ๒๕๖๐ ซึ่งโรงงานแห่งนี้ ถือว่าเป็นโรงงานขนาดใหญ่จากปัจจุบันมีเพียงไม่กี่โรงงานที่กำจัดฝุ่นแดงได้ แต่เป็นโรงงานขนาดเล็ก จึงทำให้ฝุ่นแดงตกค้างในการกำจัดเป็นจำนวนมาก ปัจจุบันมีฝุ่นแดงออกจากเตาหลอมประมาณ ๙ หมื่น - ๑ แสนตันต่อปี ซึ่งการแก้ปัญหาที่ผ่านมามีการพิจารณาให้มีการส่งฝุ่นแดงไปต่างประเทศในบางส่วนเท่านั้น จึงทำให้เกิดปัญหาลักลอบส่งฝุ่นแดงไปจำหน่ายในช่วงที่ผ่านมา และหากมีโรงงานเกิดขึ้นเชื่อว่าปัญหานี้จะหมดไป
(ที่มา: หนังสือพิมพ์ฐานเศรษฐกิจ วันที่ ๒๕ - ๒๗ ธันวาคม ๒๕๕๗)

เหมืองอัคราฯ หนุนคุณภาพทรัพย์สิน ตรวจสอบสุขภาพรอบเหมือง

นายปกรณ์ สุขุม ประธานเจ้าหน้าที่บริหาร บมจ. อัครา รีซอร์สเซส เปิดเผยว่า บริษัทฯ มีเจตนารมณ์ให้การสนับสนุนและร่วมมืออย่างเต็มที่แก่คณะของคุณหญิงพรทิพย์ โรจนสุนันท์ ผู้อำนวยการสถาบันนิติวิทยาศาสตร์ในการตรวจเช็คสุขภาพของชาวบ้านรอบเหมือง เพื่อสร้างความถูกต้องชัดเจนว่ากิจการเหมือง

แร่ส่งผลกระทบต่อสิ่งแวดล้อมและสุขภาพของชาวบ้านหรือไม่ โดยจากการประชุมร่วมกันระหว่างคณะผู้บริหารของ บมจ.อัคราฯ กับคุณหญิงพรทิพย์ ต่างเห็นพ้องกันว่า จะใช้มาตรฐานที่ถูกต้องและเป็นสากลในการตรวจสอบสุขภาพของชาวบ้าน ซึ่งครอบคลุมการตรวจเลือดและปัสสาวะ เพื่อสร้างความมั่นใจให้ผลการตรวจสอบสุขภาพเป็นที่ยอมรับของทุกฝ่าย

นายปกรณ์ กล่าวแสดงความยินดีหลังจากที่ได้พบกับคุณหญิงพรทิพย์ว่า ทั้ง ๒ ฝ่ายเห็นพ้องกันถึงประโยชน์และความจำเป็นในการสร้างความชัดเจนต่อประเด็นซึ่งเป็นที่ถกเถียงกันว่า กิจการเหมืองแร่ได้ส่งผลกระทบต่อสิ่งแวดล้อมและสุขภาพของชาวบ้าน หลังจากมีการตรวจเลือดและปัสสาวะของชาวบ้านในช่วงหลายเดือนที่ผ่านมา ซึ่งกลุ่มนักเคลื่อนไหวท้องถิ่นได้ร้องเรียน คสช. โดยกล่าวหาว่า กิจการเหมืองแร่ทองคำได้ส่งผลกระทบต่อสิ่งแวดล้อมและสุขภาพของชุมชนรอบข้าง แต่ผลการตรวจก่อนหน้านี้มีข้อโต้แย้งหลายประเด็น โดยเฉพาะความถูกต้องและความน่าเชื่อถือในการแปลความหมายผลการวิเคราะห์ตัวอย่าง ทั้งนี้ยืนยันว่า บมจ.อัครา รีซอร์สเซส เป็นผู้ประกอบการเหมืองแร่ทองคำที่ได้มาตรฐานสากลและได้รับการรับรองมาตรฐานการประกอบการจากหน่วยงานและสถาบันต่าง ๆ ทั้งในและต่างประเทศ ซึ่งการที่เหมืองแร่ชาติรีได้รับอนุญาตจากทางการให้ดำเนินการอย่างต่อเนื่องมาจนถึงปัจจุบัน แสดงให้เห็นว่าบริษัทได้ยึดถือและปฏิบัติตามมาตรฐานและกฎระเบียบข้อบังคับของภาครัฐอย่างจริงจัง โดยบริษัทมีการตรวจสอบสุขภาพของพนักงานประจำทุกปี และครั้งล่าสุด ได้ดำเนินการตรวจตัวอย่างเลือดและปัสสาวะของพนักงานจำนวน ๓๗๙ คน และของพนักงานบริษัท โลตัส ฮอลล์ ซึ่งเป็นผู้รับเหมาลักอีก ๔๒๑ คน เมื่อเดือนมิถุนายนที่ผ่านมา ซึ่งผลการตรวจสุขภาพทั้งหมดยืนยันว่า ระดับสารหนูและแมงกานีสอยู่ในระดับต่ำกว่าเกณฑ์มาตรฐาน

ทั้งนี้บริษัทเชื่อว่า มีนักเคลื่อนไหวท้องถิ่นเพียงไม่กี่คน ที่พยายามโจมตีกล่าวหาบริษัท และดำเนินการโดยมีวาระซ่อนเร้น และหนึ่งในนักเคลื่อนไหว คือ นางสาวสีกัญญา ธีระชาติดำรง ซึ่งเป็นอดีตพนักงานของเหมือง ได้กว้านซื้อที่ดินบริเวณใกล้เคียงกับเหมืองและพยายามขายให้กับบริษัทในราคาสูง หลังจากที่บริษัทได้ปฏิเสธการซื้อที่ดิน ก็ได้ดำเนินการร้องเรียนต่อหน่วยงานราชการต่าง ๆ และศาลปกครองอย่างต่อเนื่อง โดยกล่าวหาว่าเหมืองแร่ชาติรีได้สร้างผลกระทบต่อสิ่งแวดล้อมและสุขภาพของประชาชนที่อยู่รอบเหมือง ซึ่งดูเหมือนเป็นเรื่องที่ไม่สมเหตุสมผลที่บุคคลที่ประท้วงต่อต้านเหมือง ว่าสร้างปัญหาสิ่งแวดล้อมและผลกระทบต่อสุขภาพ แต่ในขณะเดียวกันก็กว้านซื้อที่ดินที่อยู่ใกล้เคียงกับเหมือง บริษัทจึงอยากขอให้สื่อมวลชนได้สืบสวนถึงข้อเท็จจริงที่อยู่เบื้องหลังข้อกล่าวหาด้วย

นอกจากนี้ คำพิพากษาของศาลปกครองจังหวัดพิษณุโลก เมื่อวันที่ ๒๗ มีนาคม ๒๕๕๕ ซึ่งศาลได้พิพากษา

ยกฟ้องคำร้องของนางสาวสือภิญญา ที่ร้องให้ศาลระงับการทำเหมืองแร่ของบริษัท โดยผู้พิพากษาได้อ่านคำพิพากษาสรุปใจความว่า “ศาลได้ดำเนินการตรวจสอบสถานที่ทำเหมืองและตรวจร่างกายของกลุ่มผู้ร้องและประชาชนในพื้นที่ โดยผู้เชี่ยวชาญอิสระ พร้อมทั้งได้ดำเนินการตรวจวิเคราะห์ผลกระทบบึงแวดล้อมตามที่มีคำร้องว่า มีสารปนเปื้อนในน้ำสาธารณะ และสรุปพบว่าคุณภาพน้ำมีปริมาณปนเปื้อนต่ำกว่ามาตรฐานสิ่งแวดล้อมกำหนดไม่ก่อให้เกิดอันตรายต่อสุขภาพอนามัยของประชาชนในพื้นที่ จึงไม่มีเหตุที่จะต้องเพิกถอนประทานบัตรของบริษัท ในทางกลับกันเห็นว่า การเพิกถอนประทานบัตรจะก่อให้เกิดผลกระทบต่อทั้งบริษัท อัครา รีซอร์สเซส ตลอดจนพนักงานและประชาชนในพื้นที่ อีกทั้งยังทำให้รัฐขาดรายได้อีกด้วย (ที่มา: ข่าวทั่วไป ThaiPR.net วันจันทร์ที่ ๑ ธันวาคม ๒๕๕๗)

สศอ. บิลด์โควตานำเข้าเหล็ก

นายอุดม วงศ์วิวัฒน์ไชย ผู้อำนวยการ สำนักงานเศรษฐกิจอุตสาหกรรม (สศอ.) เปิดเผยถึง การหารือความร่วมมืออุตสาหกรรมเหล็กไทย – ญี่ปุ่น ตามข้อตกลงหุ้นส่วนเศรษฐกิจไทย-ญี่ปุ่น (JTEPA) ในการหาข้อตกลงร่วมกันในการกำหนดปริมาณโควตานำเข้าเหล็กแผ่นรีดร้อนจากประเทศญี่ปุ่นสำหรับปี ๒๕๕๘ และโครงการความร่วมมือทางด้านวิชาการ เนื่องจากปัจจุบันการนำเข้าเหล็กดังกล่าวในแต่ละปีจะมีปริมาณไม่เท่ากัน โดยอยู่ช่วงระหว่าง ๙ แสน – ๑.๒ ล้านตันต่อปี เพื่อมาใช้ในอุตสาหกรรมผลิตชิ้นส่วนยานยนต์ อุตสาหกรรมผลิตไฟฟ้าและอิเล็กทรอนิกส์ ซึ่งจะได้รับสิทธิประโยชน์จากการยกเว้นภาษีนำเข้า หรือคิดเป็นครึ่งหนึ่งของเหล็กแผ่นรีดร้อนที่นำเข้าจากญี่ปุ่นทั้งหมด ทำให้ประเทศไทยเสียโอกาสจากรายได้การเก็บภาษีนำเข้าเป็นจำนวนมาก

ดังนั้น ในการเจรจาครั้งนี้ สศอ. จะผลักดันให้การเจรจาได้ข้อยุติ ที่จะลดการให้โควตานำเข้าเหล็กแผ่นรีดร้อนจากญี่ปุ่นให้เหลือประมาณ ๕ – ๖ แสนตันต่อปี เพื่อให้สอดคล้องกับภาวะเศรษฐกิจภายในประเทศ และยังเป็น การช่วยสนับสนุนให้มีการใช้เหล็กที่ผลิตภายในประเทศเพิ่มมากขึ้น ซึ่งจะเป็ นผลดีกับอุตสาหกรรมเหล็กที่จะเพิ่มกำลังการผลิตขึ้นได้ จากภาพรวมที่มีความต้องการใช้เหล็กอยู่ประมาณ ๑๗ ล้านตันต่อปี แต่มีการผลิตในประเทศเพียง ๖.๒ ล้านตันต่อปี ที่เหลือเป็นการนำเข้าจากต่างประเทศทั้งหมดและมีแนวโน้มเพิ่มสูงขึ้นทุกปี

นายอุดม กล่าวอีกว่า การลดโควตานำเข้าจะส่งผลดีในการดึงนักลงทุนจากญี่ปุ่นที่จะเข้ามาตั้งโรงงานเป็นฐานการผลิตเหล็กแผ่นรีดร้อนเพิ่มมากขึ้น เพื่อป้อนอุตสาหกรรมยานยนต์ไฟฟ้าและอิเล็กทรอนิกส์ของไทยที่ยังมีการเติบโตอย่างต่อเนื่อง (ที่มา: หนังสือพิมพ์ฐานเศรษฐกิจ วันที่ ๗-๑๐ ธันวาคม ๒๕๕๗)

สภาอุตสาหกรรม เสนอวาระด่วนปรับมาตรฐาน มอก. เหล็ก

นายชนะ เรื่องศิลาสิงห์ รองประธานกลุ่มอุตสาหกรรมเหล็ก สายงานมาตรฐาน สภาอุตสาหกรรมแห่งประเทศไทย (ส.อ.ท.) เปิดเผยว่า ทางกลุ่มอุตสาหกรรมเหล็ก ได้ทำหนังสือถึง นายหทัย อุทัย เลขาธิการสำนักงานมาตรฐานผลิตภัณฑ์อุตสาหกรรม (สมอ.) เพื่อพิจารณาเสนอและผลักดันให้ สมอ. ปรับปรุงมาตรฐานผลิตภัณฑ์อุตสาหกรรมเหล็ก โครงสร้างรูปพรรณรีดร้อนและเหล็กหลอดเข้าสู่อการพิจารณาของคณะกรรมการรายสาขาวิชา คณะที่ ๒ (กว.๒) เนื่องจากขณะนี้ผู้ประกอบการผลิตเหล็กดังกล่าวกำลังได้รับความเดือดร้อนจากการนำเข้าเหล็กเจือโบรอนจากจีนเข้ามาตีตลาด อีกทั้งเหล็กที่นำเข้ายังไม่มามีมาตรฐานใดรองรับความปลอดภัยในการใช้งานในอุตสาหกรรมก่อสร้างที่อาจจะเกิดความไม่ปลอดภัยต่อชีวิตและทรัพย์สินของผู้บริโภคได้ ซึ่ง ส.อ.ท. เห็นว่า หากจะให้มีการป้องกันและควบคุมการนำเข้าเหล็กดังกล่าว สมอ. ควรจะมีการพิจารณาปรับปรุงมาตรฐานผลิตภัณฑ์เหล็กโครงสร้างรูปพรรณรีดร้อน มอก. ๑๒๒๗-๒๕๓๙ เหล็กหลอดคาร์บอนสูง มอก. ๓๔๕-๒๕๔๘ และเหล็กหลอดคาร์บอนต่ำ มอก. ๓๔๘-๒๕๔๐ เป็นการเร่งด่วน เพื่อความปลอดภัยของผู้ใช้งานเหล็กในอุตสาหกรรมก่อสร้าง เนื่องจากที่ผ่านมาการกำหนดคุณภาพมาตรฐานเหล็กโครงสร้างรูปพรรณรีดร้อนและเหล็กหลอด ไม่มีการกำหนดสัดส่วนหรือปริมาณการเจือโบรอนกับเหล็กนำเข้า จึงทำให้เหล็กที่เจือโบรอนทะลักเข้ามาในประเทศค่อนข้างมาก ทั้งที่มีคุณสมบัติเหมือนกับเหล็กที่ผลิตได้ในประเทศ ซึ่งเหล็กเจือโบรอนที่นำเข้ มานั้นได้รับการยกเว้นภาษีนำเข้า จึงทำให้ขายได้ในราคาต่ำกว่าเหล็กที่ผลิตได้ในประเทศ ส.อ.ท. จึงอยากให้คณะกรรมการรายสาขาวิชา คณะที่ ๒ ที่ดูแลการกำหนดมาตรฐานเหล็กนำเข้าพิจารณากำหนดมาตรฐานสำหรับเหล็กที่จะนำเข้าให้เจือโบรอนได้ไม่เกิน ร้อยละ ๐.๐๐๐๘ ซึ่งเป็นแนวทางเดียวกับเหล็กเส้นเสริมคอนกรีตนำเข้า ที่ได้มีการพิจารณาปรับปรุงไปก่อนหน้านี้

นายชนะ กล่าวอีกว่า การกำหนดมาตรฐานสำหรับเหล็กโครงสร้างรูปพรรณรีดร้อนที่ใช้ในงานก่อสร้าง รวมถึงเหล็กหลอดคาร์บอนสูง ซึ่งเป็นเหล็กหลอดที่มีแรงดึงสูง แม้ว่าที่ผ่านมาจะมีมาตรการตอบโต้การทุ่มตลาด (AD) แล้วก็ตาม แต่ก็ยังพบว่ามีการนำเข้าในปริมาณที่สูงอยู่ โดยเฉพาะเหล็กหลอดคาร์บอนสูง (ที่มา: หนังสือพิมพ์ฐานเศรษฐกิจ วันที่ ๑๑-๑๓ ธันวาคม ๒๕๕๗)

ข่าวเศรษฐกิจแร่และอุตสาหกรรมพื้นฐานของต่างประเทศ

โดย นางสาวรักเร่ เกื้ออินเมฆ

ผู้ผลิตโลหะตะกั่วของจีน วางแผนลดการผลิต

ในปี ๒๕๕๘ ผู้ผลิตโลหะตะกั่วในมณฑล Henan ของจีน อาทิเช่น บริษัท Yuguang Gold & Lead บริษัท Henan Gold Rakem Lead Company และบริษัท Jiyuan Wanyang Smelting Group เป็นต้น วางแผนลดการผลิตตะกั่วลงประมาณร้อยละ ๑๕-๓๐ เนื่องจากราคาโลหะตะกั่วในตลาดโลกลดลง ซึ่งมณฑล Henan เป็นมณฑลที่ผลิตโลหะตะกั่วรายใหญ่ที่สุดของจีน โดยในช่วง ๑๐ เดือนแรกของปี ๒๕๕๗ มีผลผลิตอยู่ที่ระดับ ๑.๑๔๒ ล้านตัน (ที่มา : www.reuters.com วันที่ ๒๒ ธันวาคม ๒๕๕๗)

ไอวอรีโคสต์ คาดว่าผลผลิตทองคำเพิ่มขึ้น

ไอวอรีโคสต์ ซึ่งเป็นผู้ส่งออกทองคำรายใหญ่ของโลก คาดว่าผลผลิตทองคำจากผู้ผลิตทองคำจำนวน ๘ รายของประเทศเพิ่มขึ้นจาก ๑๕.๔ ตัน ในปี ๒๕๕๖ เป็น ๑๘ ตัน ในปี ๒๕๕๗ นอกจากนี้ ในปี ๒๕๕๘ ไอวอรีโคสต์ ยังวางแผนผลิตทองคำจำนวน ๒๕ ตัน (ที่มา : www.reuters.com วันที่ ๒๓ ธันวาคม ๒๕๕๗)

บริษัท Goldcorp Incorporation อยู่ระหว่างการตัดสินใจลงทุนเพิ่มเติมในกัวเตมาลา

บริษัท Goldcorp Incorporation ของแคนาดา อยู่ระหว่างการตัดสินใจลงทุนเพิ่มเติมในกัวเตมาลา ภายหลังจากประเทศเรียกเก็บค่าภาคหลวงแร่เพิ่มขึ้นจากร้อยละ ๑ เป็นร้อยละ ๑๐ หลังจากที่สภาคองเกรสได้มีการเปลี่ยนแปลงกฎหมายเหมืองแร่ที่เข้ามาเกือบ ๒๐ ปี โดยบริษัทเป็นเจ้าของเหมืองทองคำ Martin ซึ่งเป็นเหมืองที่ใหญ่ที่สุดในประเทศ ในปีนี้มีผลผลิตทองคำประมาณ ๑๘๕,๐๐๐ ออนซ์ (ที่มา : www.reuters.com วันที่ ๑๓ พฤศจิกายน ๒๕๕๗)

บริษัท Turquoise Hill Resources คาดว่าผลผลิตแร่ลดลง

บริษัท Turquoise Hill Resources คาดว่าในปี ๒๕๕๘ ผลผลิตแร่ทองคำและแร่ทองแดงของเหมือง Oyu Tolgoi ในมองโกเลีย ลดลง โดยผลผลิตแร่ทองคำอยู่ระหว่าง ๖๐๐,๐๐๐-๗๐๐,๐๐๐ ออนซ์ และผลผลิตแร่ทองแดงอยู่ระหว่าง ๑๗๕,๐๐๐-๑๙๕,๐๐๐ ตัน สำหรับเหมืองแห่งนี้ บริษัท Turquoise Hill Resources ถือหุ้นร้อยละ ๖๖ และรัฐบาลมองโกเลีย ถือหุ้นในส่วนที่เหลือ (ที่มา : www.reuters.com วันที่ ๒๐ ธันวาคม ๒๕๕๗)

บริษัท Codelco วางแผนเพิ่มผลผลิตทองแดง

บริษัท Codelco ของชิลี ซึ่งเป็นผู้ผลิตทองแดงรายใหญ่ที่สุดของโลก วางแผนเพิ่มกำลังการผลิตทองแดงที่เหมือง El Teniente เป็น ๔๓๔,๐๐๐ ตันต่อปี ในอีก ๒-๓ ปีข้างหน้า และวางแผนเปลี่ยนวิธีการทำเหมืองที่เหมือง Chuquicamata จากเหมืองเปิด (open pit) ไปเป็นการทำเหมืองใต้ดิน (underground mining) นอกจากนี้บริษัทยังวางแผนขยายโครงการที่เหมือง Andina และเหมือง Radomiro Tomic ด้วยเช่นเดียวกัน (ที่มา : www.reuters.com วันที่ ๑๙ ธันวาคม ๒๕๕๗)

บริษัท Barrick Gold วางแผนปิดเหมืองทองแดง

บริษัท Barrick Gold ซึ่งเป็นผู้ผลิตทองคำรายใหญ่ที่สุดของโลก วางแผนปิดเหมืองทองแดง Lumwana ในแซมเบีย เป็นการชั่วคราว หลังจากประเทศเพิ่มการจัดเก็บค่าภาคหลวงแร่จากร้อยละ ๖ เป็นร้อยละ ๒๐ ซึ่งจะมีผลบังคับใช้ตั้งแต่วันที่ ๑ มกราคม ๒๕๕๘ สำหรับเหมืองแห่งนี้มีปริมาณสำรองแร่ทองแดงจำนวน ๖.๖ พันล้านปอนด์ และในช่วง ๙ เดือนแรกของปี ๒๕๕๗ มีผลผลิตแร่ทองแดงอยู่ที่ระดับ ๑๓๘ ล้านปอนด์ (ที่มา : www.reuters.com วันที่ ๑๘ ธันวาคม ๒๕๕๗)

บริษัท First Quantum Minerals ปิดโรงงานนิกเกิล

บริษัท First Quantum Minerals ของแคนาดา ประกาศปิดโรงงานนิกเกิล Ravensthorpe ในออสเตรเลีย ซึ่งมีกำลังการผลิต ๓๘,๐๐๐ ตันต่อปี เนื่องจากเกิดการรั่วไหลของถังขนาดใหญ่สำหรับบรรจุกรดซัลฟูริก ที่ใช้ในกระบวนการละลายแร่ (leaching) สำหรับโรงงานนิกเกิลแห่งนี้ บริษัทซื้อมาจากบริษัท BHP Billiton เมื่อปี ๒๕๕๒ (ที่มา : www.reuters.com วันที่ ๑๕ ธันวาคม ๒๕๕๗)

ปี ๒๕๕๘ คาดว่าความต้องการเหล็กของจีนเพิ่มขึ้น

China Metallurgical Industry Planning and Research Institute รายงานว่า ในปี ๒๕๕๘ คาดว่าความต้องการเหล็กและแร่เหล็กของจีนจะเพิ่มขึ้นอยู่ที่ระดับ ๗๒๐ ล้านตัน และ ๑.๑๕๗ พันล้านตัน ตามลำดับ ในขณะที่ผลผลิตเหล็กถลุง (pig iron) และเหล็กดิบ (crude steel) คาดว่าจะเพิ่มขึ้นอยู่ที่ระดับ ๗๓๒ ล้านตัน และ ๘๓๔ ล้านตันตามลำดับ (ที่มา : www.reuters.com วันที่ ๘ ธันวาคม ๒๕๕๗)

(ที่มา : www.cementchina.com วันที่ ๔ ธันวาคม ๒๕๕๗)

บริษัท PT Holcim Indonesia คาดว่าโรงงานปูนซีเมนต์แห่งใหม่จะเริ่มผลิตในปี ๒๕๕๘

บริษัท PT Holcim Indonesia ของอินโดนีเซีย คาดว่าโรงงานปูนซีเมนต์แห่งใหม่ในเมือง Tuban จังหวัด East Java จะเริ่มผลิตปูนซีเมนต์ในปี ๒๕๕๘ โดยโรงงานแห่งนี้จะส่งผลให้บริษัทมีกำลังการผลิตปูนซีเมนต์เพิ่มขึ้น ๓.๔ ล้านตันต่อปี นอกจากนี้บริษัทยังวางแผนเริ่มผลิตปูนซีเมนต์ที่โรงงานปูนซีเมนต์แห่งใหม่ที่เมือง Narogong จังหวัด West Java และเมือง Cilacap จังหวัด Central Java ด้วยเช่นเดียวกัน
(ที่มา : www.cementchina.com วันที่ ๑๑ ธันวาคม ๒๕๕๗)

บริษัท UltraTech Cement Limited วางแผนซื้อโรงงานปูนซีเมนต์

บริษัท UltraTech Cement Limited ของอินเดีย วางแผนซื้อโรงงานปูนซีเมนต์ของบริษัท Jaiprakash Associates Limited ในรัฐ Uttar Pradesh รัฐ Madhya Pradesh และรัฐ Andhra Pradesh ซึ่งตั้งอยู่ทางตอนกลางและตอนใต้ของอินเดีย มีกำลังการผลิตปูนซีเมนต์รวมกันประมาณ ๑๘.๒๕ ล้านตันต่อปี นอกจากนี้ในปีที่ผ่านมาบริษัทได้ซื้อโรงงานบริษัทปูนซีเมนต์ของบริษัท Jaiprakash Associates Limited ในรัฐ Gujarat ซึ่งมีกำลังการผลิต ๔.๘ ล้านตันต่อปี
(ที่มา : www.cementchina.com วันที่ ๑๙ ธันวาคม ๒๕๕๗)

บริษัท Gloria Group ซื้อหุ้นบริษัทปูนซีเมนต์

บริษัท Gloria Group ของเปรู เข้าซื้อหุ้นบริษัทปูนซีเมนต์ Sociedad Boliviana de Cemento (Soboce) ซึ่งเป็นผู้ผลิตปูนซีเมนต์รายใหญ่ที่สุดในโบลิเวีย จากเดิมร้อยละ ๔๗ เป็นร้อยละ ๕๑.๓๕ มูลค่า ๓๐๐ ล้านเหรียญสหรัฐฯ นอกจากนี้บริษัทยังเป็นผู้ผลิตกระดาษ ไนเตรท นม น้ำผลไม้ และผลิตภัณฑ์จากปลา เป็นต้น รวมถึงยังเป็นเจ้าของบริษัทปูนซีเมนต์ Cementos Yura
(ที่มา : www.cementchina.com วันที่ ๑๘ ธันวาคม ๒๕๕๗)

บริษัท Union Andina de Cementos (UNACEM) ซื้อโรงงานปูนซีเมนต์

บริษัท Union Andina de Cementos (UNACEM) ซึ่งเป็นบริษัทผู้ผลิตปูนซีเมนต์รายใหญ่ที่สุดในเปรู ซื้อโรงงานปูนซีเมนต์ของบริษัท Lafarge ซึ่งตั้งอยู่ในเมือง Otavalo ทางตอนเหนือของประเทศเอกวาดอร์ มูลค่า ประมาณ ๕๑๗ ล้านเหรียญสหรัฐฯ โรงงานแห่งนี้มีกำลังการผลิตปูนซีเมนต์ ๑.๔ ล้านตันต่อปี โดยบริษัท Union Andina de Cementos (UNACEM) เป็นการควบรวมกิจการระหว่างบริษัท Cementos Lima S.A.A. กับบริษัท Cemento Andino S.A. เมื่อปี ๒๕๕๕

บริษัท Cemex วางแผนเพิ่มผลผลิตปูนซีเมนต์

บริษัท Cemex ของเม็กซิโก ซึ่งเป็นหนึ่งในบริษัทผู้ผลิตปูนซีเมนต์รายใหญ่ของโลก วางแผนเพิ่มกำลังการผลิตปูนซีเมนต์ของบริษัทในเครือ Cemex Latam Holdings ในคออสตาริกา ร้อยละ ๒๕ โดยวางแผนลงทุนประมาณ ๓๕ ล้านดอลลาร์สหรัฐฯ ในระยะเวลา ๓ ปี รวมถึงในปี ๒๕๖๐ บริษัทยังวางแผนเพิ่มกำลังการผลิตปูนซีเมนต์ที่โรงงานแห่งนี้เป็น ๑.๑ ล้านตันต่อปี
(ที่มา : www.cementchina.com วันที่ ๑๙ ธันวาคม ๒๕๕๗)

บริษัท Atrus ชะลอการสร้างโรงงานปูนซีเมนต์ในรัสเซีย

บริษัท Atrus ของออสเตรเลีย ชะลอการก่อสร้างโรงงานปูนซีเมนต์ในเมือง Krasnodar ของรัสเซีย โดยโรงงานปูนซีเมนต์แห่งนี้มีกำลังการผลิต ๒.๑ ล้านตันต่อปี มูลค่าการลงทุน ๑๘๘ ล้านดอลลาร์สหรัฐฯ เริ่มก่อสร้างในปี ๒๕๕๕ คาดว่าจะแล้วเสร็จในปี ๒๕๕๙
(ที่มา : www.cementchina.com วันที่ ๑๗ ธันวาคม ๒๕๕๗)

จีน สั่งปิดโรงงานปูนซีเมนต์

จีน ออกคำสั่งปิดโรงงานปูนซีเมนต์จำนวนหลายแห่งที่ตั้งอยู่ในมณฑลทางตอนเหนือของประเทศ เป็นเวลา ๔ เดือน ซึ่งจะเริ่มตั้งแต่วันที่ ๑ ธันวาคม ๒๕๕๗ เป็นต้นไป เพื่อลดกำลังการผลิตส่วนเกิน และมลพิษทางอากาศในช่วงฤดูหนาว การออกคำสั่งในครั้งนี้ ส่งผลกระทบต่อสายการผลิตในมณฑล Heilongjiang มณฑล Liaoning และมณฑล Jilin
(ที่มา : www.cementchina.com วันที่ ๑ ธันวาคม ๒๕๕๗)

บริษัท Tokyo Cement ควบรวมกิจการกับบริษัท Fuji Cement Company (Lanka) Limited

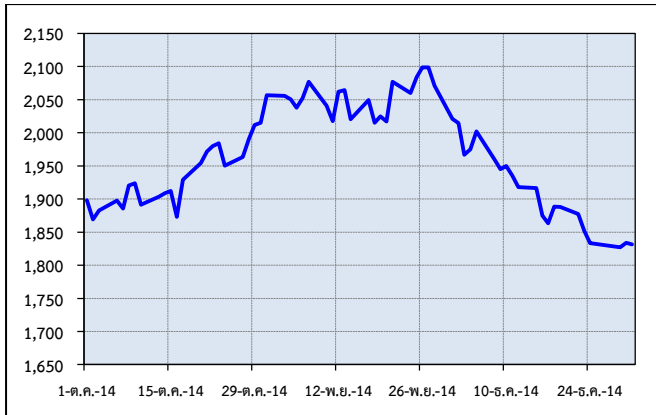
บริษัท Fuji Cement Company (Lanka) Limited ซึ่งเป็นหนึ่งในบริษัทในเครือของบริษัท Tokyo Cement ควบรวมกิจการกับบริษัท Tokyo Cement ภายใต้ชื่อใหม่ว่า “บริษัท Tokyo Cement Company Lanka Public Company” ซึ่งจะมีผลในเดือนกุมภาพันธ์ ๒๕๕๘ โดยบริษัทจะผลิตและจำหน่ายปูนซีเมนต์และคอนกรีตผสมเสร็จ เพื่อตอบสนองความต้องการของผู้บริโภคภายในประเทศศรีลังกา นอกจากนี้บริษัท Tokyo Cement ยังมีบริษัทในเครือ ได้แก่ บริษัท Tokyo Super Cement Company Lanka (Pvt) Limited บริษัท Tokyo Cement Power (Lanka) Limited และบริษัท Tokyo Cement Colombo Terminal (Pvt) Limited
(ที่มา : www.cementchina.com วันที่ ๔ ธันวาคม ๒๕๕๗)

ราคาสินค้าแร่และอุตสาหกรรมพื้นฐานที่น่าสนใจ

โดย นายบุญญวัฒน์ ขุนอินทร์

Non - Ferrous Metals

ราคาอะลูมิเนียม เดือน ต.ค.๕๗ - ธ.ค.๕๗

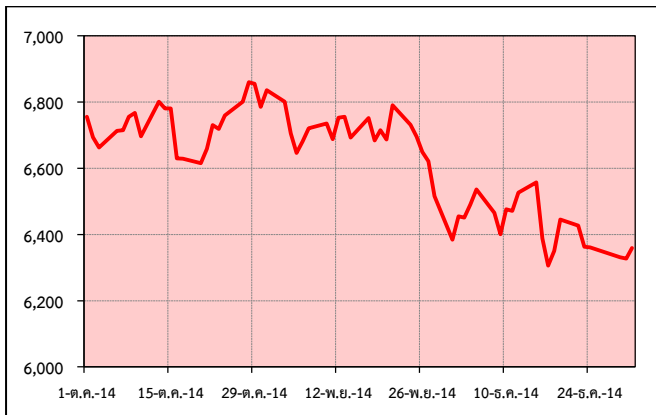


USD/Ton	พ.ย.๕๗	ธ.ค.๕๗
ราคาเฉลี่ยทั้งเดือน	๒,๐๕๓.๖๑	๑,๙๑๒.๙๒
ราคาสูงสุด	๒,๐๘๘.๗๕	๒,๐๒๐.๗๕
ราคาต่ำสุด	๒,๐๑๕.๒๕	๑,๘๗๗.๒๕

ที่มา: www.lme.com

หมายเหตุ: Primary aluminium (Ingots, T-bars, Sows) with Impurities no greater than in the registered designation P1020A in the North American and International Registration Record entitled

ราคาโลหะทองแดง เดือน ต.ค.๕๗ - ธ.ค.๕๗

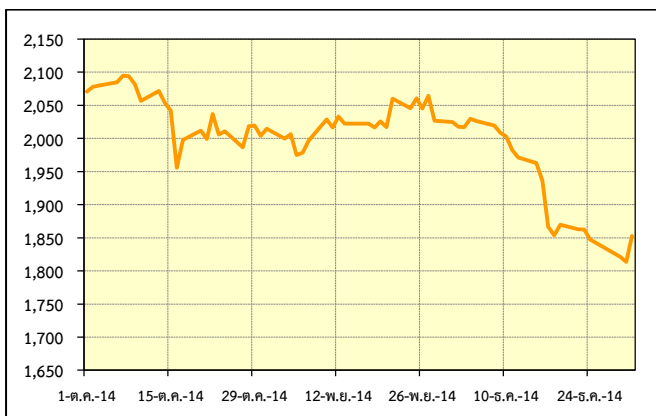


USD/Ton	พ.ย.๕๗	ธ.ค.๕๗
ราคาเฉลี่ยทั้งเดือน	๖,๗๐๐.๖๗	๖,๔๒๒.๒๓
ราคาสูงสุด	๖,๘๐๐.๕๐	๖,๕๕๗.๕๐
ราคาต่ำสุด	๖,๕๑๕.๒๕	๖,๓๐๕.๕๐

ที่มา: www.lme.com

หมายเหตุ: Grade A Copper Cathodes conforming to BS EN 1978:1998 (Cu-CATH-1)

ราคาโลหะตะกั่ว เดือน ต.ค.๕๗ - ธ.ค.๕๗

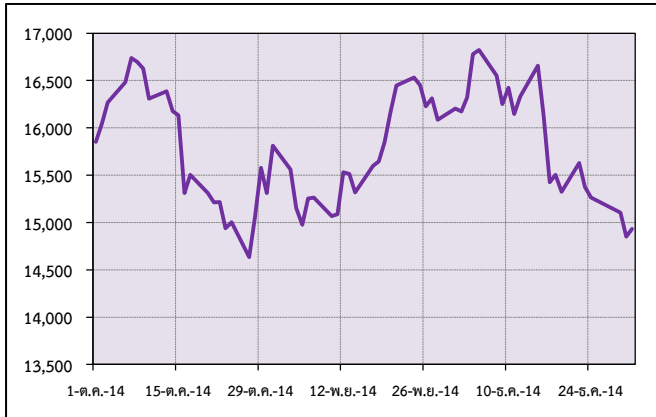


USD/Ton	พ.ย.๕๗	ธ.ค.๕๗
ราคาเฉลี่ยทั้งเดือน	๒,๐๒๓.๐๘	๑,๙๓๕.๖๕
ราคาสูงสุด	๒,๐๖๔.๕๐	๒,๐๒๙.๕๐
ราคาต่ำสุด	๑,๙๗๔.๗๕	๑,๘๑๓.๗๕

ที่มา: www.lme.com

หมายเหตุ: Lead Ingots of ๙๙.๙๗% purity (minimum) conforming to BS EN ๑๒๖๕๙:๑๙๙๙

ราคาโลหะนิกเกิล เดือน ต.ค.๕๗ - ธ.ค.๕๗

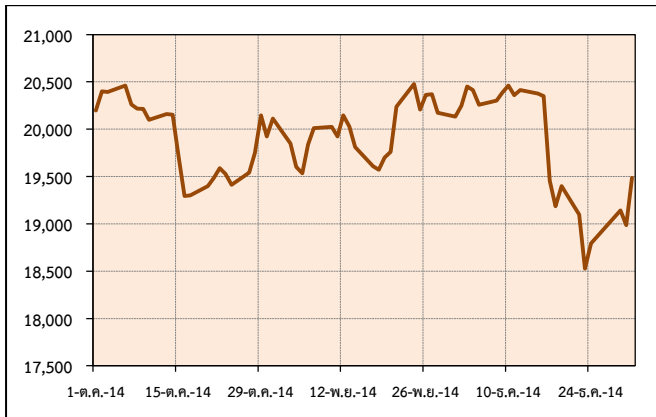


USD/Ton	พ.ย.๕๗	ธ.ค.๕๗
ราคาเฉลี่ยทั้งเดือน	๑๕,๗๐๒.๓๘	๑๕,๙๑๔.๒๙
ราคาสูงสุด	๑๖,๕๓๒.๕๐	๑๖,๘๒๒.๕๐
ราคาต่ำสุด	๑๔,๙๗๗.๕๐	๑๔,๘๕๒.๕๐

ที่มา: www.lme.com

หมายเหตุ: Nickel (Full Plate Cathode, Cut Cathodes, Pellets, Briquettes) of 99.80% purity (minimum) conforming to B39-79 (2008)

ราคาโลหะดีบุก เดือน ต.ค.๕๗ - ธ.ค.๕๗

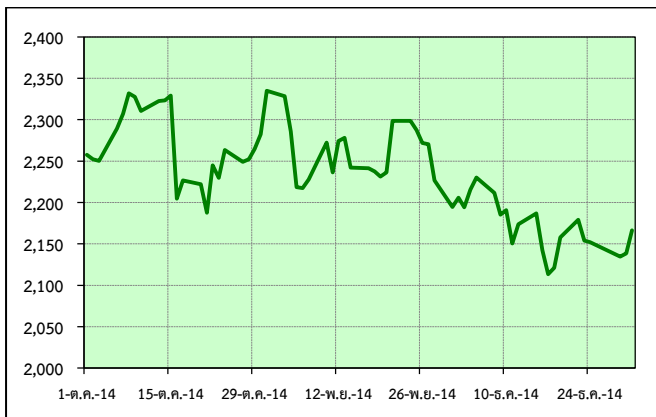


USD/Ton	พ.ย.๕๗	ธ.ค.๕๗
ราคาเฉลี่ยทั้งเดือน	๑๙,๙๖๒.๐๐	๑๙,๘๒๐.๒๔
ราคาสูงสุด	๒๐,๔๗๗.๕๐	๒๐,๔๖๐.๐๐
ราคาต่ำสุด	๑๙,๕๓๕.๐๐	๑๘,๕๒๕.๐๐

ที่มา: www.lme.com

หมายเหตุ: Tin Ingots of 99.85% purity (minimum) conforming to BS EN 610:1996

ราคาโลหะสังกะสี เดือน ต.ค.๕๗ - ธ.ค.๕๗



USD/Ton	พ.ย.๕๗	ธ.ค.๕๗
ราคาเฉลี่ยทั้งเดือน	๒,๒๕๙.๐๖	๒,๑๗๑.๓๖
ราคาสูงสุด	๒,๓๒๘.๒๕	๒,๒๓๐.๒๕
ราคาต่ำสุด	๒,๒๑๗.๒๕	๒,๑๑๓.๕๐

ที่มา: www.lme.com

หมายเหตุ: Zinc Ingots of 99.995% purity (minimum) conforming to BS EN 1179:2003

Precious Metals

ราคาทองคำ เดือน ต.ค.๕๗ - ธ.ค.๕๗

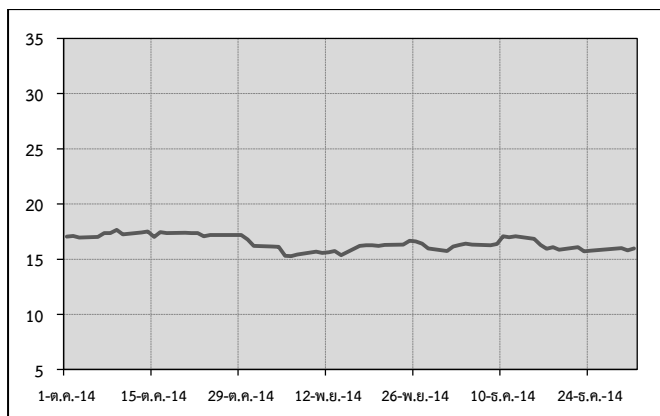


USD/Troy Oz	พ.ย.๕๗	ธ.ค.๕๗
ราคาเฉลี่ยทั้งเดือน	๑,๑๗๖.๓๐	๑,๒๐๒.๒๙
ราคาสูงสุด	๑,๒๐๓.๗๕	๑,๒๒๙.๐๐
ราคาต่ำสุด	๑,๑๔๒.๐๐	๑,๑๗๕.๗๕

ที่มา: www.kitco.com

หมายเหตุ: London PM Fix

ราคาเงิน เดือน ต.ค.๕๗ - ธ.ค.๕๗



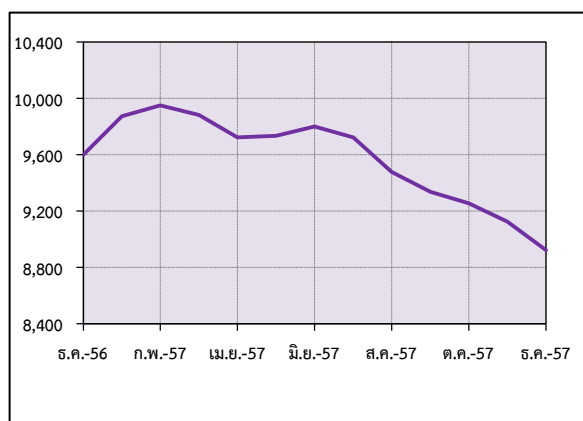
USD/Troy Oz	พ.ย.๕๗	ธ.ค.๕๗
ราคาเฉลี่ยทั้งเดือน	๑๕.๙๗	๑๖.๒๔
ราคาสูงสุด	๑๖.๖๖	๑๗.๐๗
ราคาต่ำสุด	๑๕.๒๘	๑๕.๗๑

ที่มา: www.kitco.com

หมายเหตุ: London Fix

Minor Metals

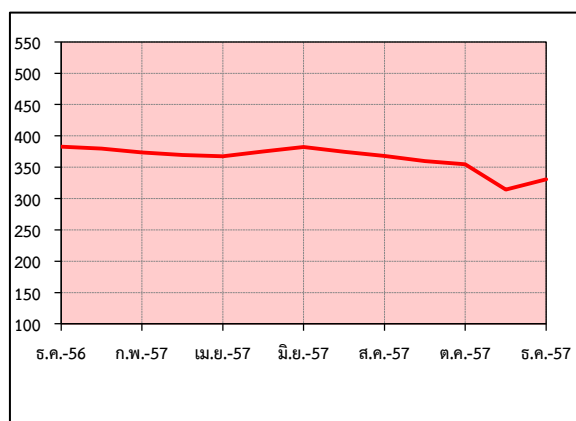
ราคาพลวง เดือน ธ.ค.๕๖ - ธ.ค.๕๗



ที่มา: <http://www.metalbulletin.com>

หมายเหตุ: Antimony MB free market in warehouse USD/Ton
Monthly average

ราคาทังสแตน ธ.ค.๕๖ - ธ.ค.๕๗

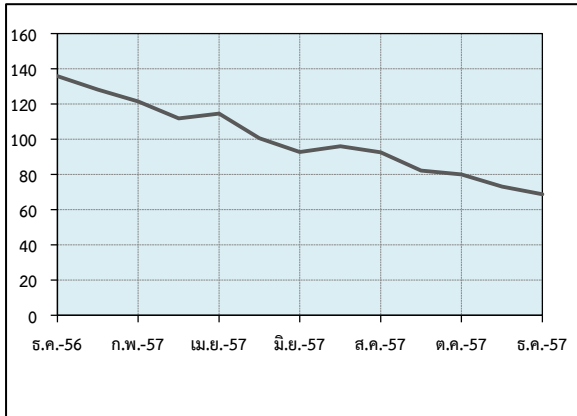


ที่มา: <http://www.metalbulletin.com>

หมายเหตุ: Tungsten APT European free market USD/MTU
Monthly average

Steel

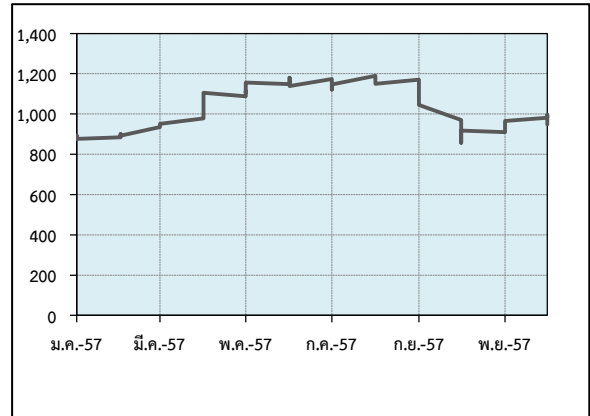
ราคาแร่เหล็ก เดือน ธ.ค.๕๖ - ธ.ค.๕๗



ที่มา: <http://www.indexmundi.com>

หมายเหตุ: China import Iron Ore Fines 62% FE spot (CFR Tianjin port) USD/Dry Metric Ton

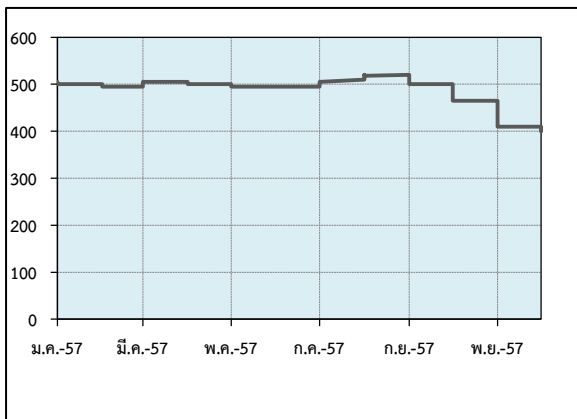
ราคาเศษเหล็ก เดือน ม.ค.๕๗ - ธ.ค.๕๗



ที่มา: <http://www.metalbulletin.com>

หมายเหตุ: Europe import 18/8 Turnings EUR/Tonne CIF main European port (Alloy Steel Scrap)

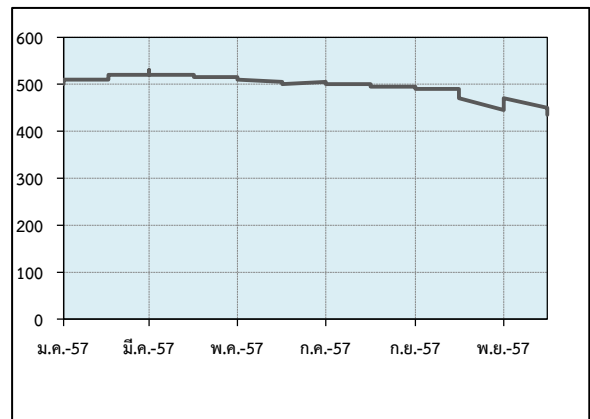
ราคาเหล็กแท่งกลม เดือน ม.ค.๕๗ - ธ.ค.๕๗



ที่มา: <http://www.metalbulletin.com>

หมายเหตุ: ราคาส่งออกของกลุ่ม CIS (Billet)

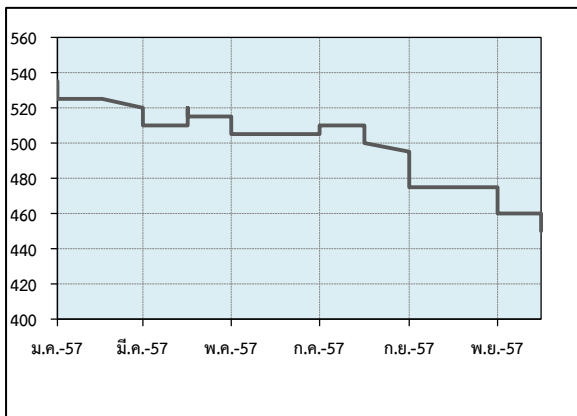
ราคาเหล็กแท่งแบน เดือน ม.ค.๕๗ - ธ.ค.๕๗



ที่มา: <http://www.metalbulletin.com>

หมายเหตุ: ราคาส่งออกของกลุ่มประเทศลาตินอเมริกา (Slab)

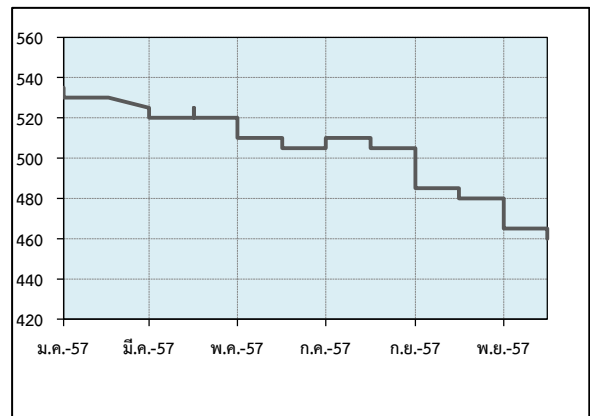
ราคาเหล็กแผ่น เดือน ม.ค.๕๗ - ธ.ค.๕๗



ที่มา: <http://www.metalbulletin.com>

หมายเหตุ: ราคาส่งออกของประเทศไทย (Heavy Plate)

ราคาเหล็กแผ่นรีดร้อนชนิดม้วน เดือน ม.ค.๕๗ -ธ.ค.๕๗

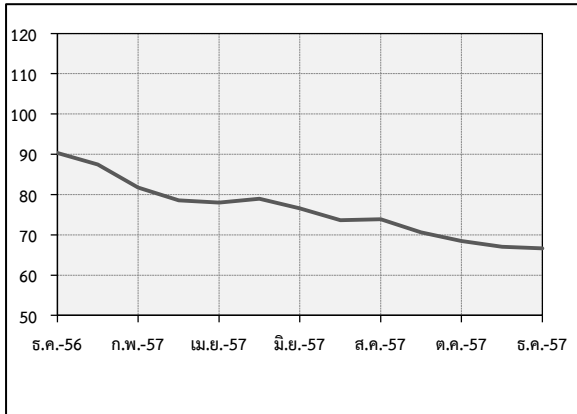


ที่มา: <http://www.metalbulletin.com>

หมายเหตุ: ราคาส่งออกของประเทศไทย (Hot Rolled Coil)

Others

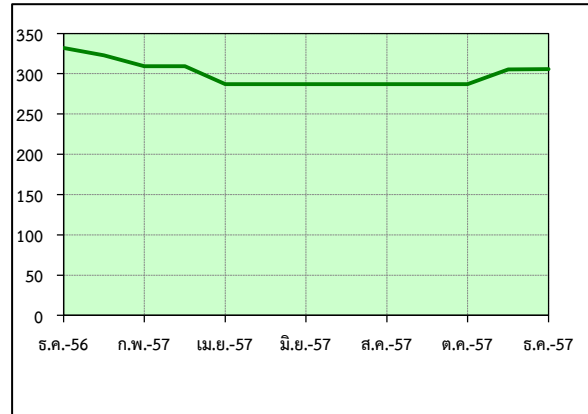
ราคาถ่านหิน เดือน ธ.ค.-๕๖ - ธ.ค.-๕๗



ที่มา: <http://www.indexmundi.com>

หมายเหตุ: 12,000 btu/pound, <1% sulfur, 14% ash, FOB Newcastle/Port Kembla

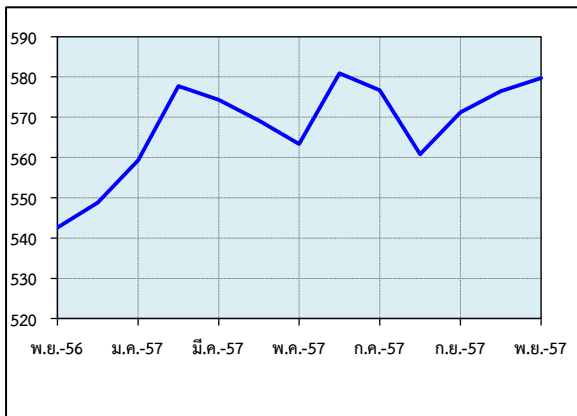
ราคาโพแทสเซียมคลอไรด์ เดือน ธ.ค.-๕๖ - ธ.ค.-๕๗



ที่มา: <http://www.indexmundi.com>

หมายเหตุ: standard grade, spot, f.o.b. Vancouver

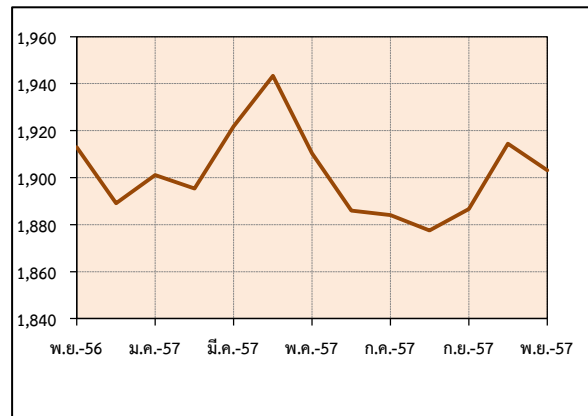
ราคาเรปซิม เดือน พ.ย.-๕๖ - พ.ย.-๕๗



ที่มา: <http://www.gtis.com>

หมายเหตุ: Thailand export price HS 2520.1000.001

ราคาพอร์ตแลนด์ซีเมนต์ เดือน พ.ย.-๕๖ - พ.ย.-๕๗



ที่มา: <http://www.gtis.com>

หมายเหตุ: Thailand export price HS 252329, Portland Cement (Except White Portland Cement)

มูลค่าการส่งออก-นำเข้า สินค้าอุตสาหกรรมพื้นฐาน สินค้าแร่และ ผลิตภัณฑ์จากแร่ของไทย เดือนพฤศจิกายน ๒๕๕๗

โดย นางสาวกิตตินันท์ อินมูล

กระทรวงพาณิชย์ได้รายงานตัวเลขสถิติการค้าตามโครงสร้างของสินค้าไทย ในเดือนพฤศจิกายน ๒๕๕๗ โดยเนื้อหาฉบับนี้ได้เลือกเฉพาะสินค้าแร่และอุตสาหกรรมพื้นฐานสำคัญ ที่ประเทศไทยมีการส่งออกและนำเข้า มาเผยแพร่เพื่อให้ทราบถึงมูลค่าการส่งออกและนำเข้า สินค้าแร่และอุตสาหกรรมพื้นฐาน โดยมีรายละเอียดดังนี้

การส่งออก

มูลค่าการส่งออกสินค้าอุตสาหกรรมพื้นฐาน สินค้าแร่และผลิตภัณฑ์จากแร่จำแนกตามชนิดสินค้า

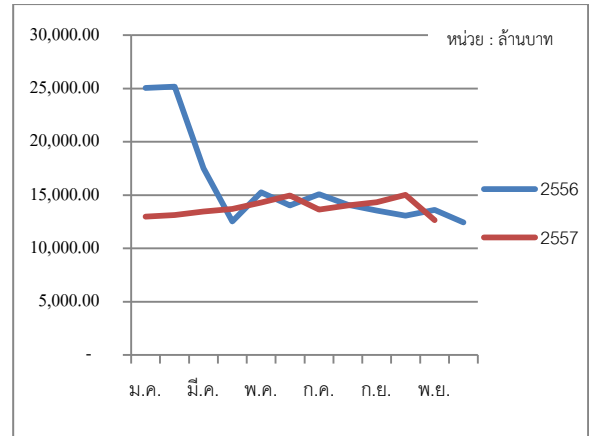
๑. เหล็ก เหล็กกล้าและผลิตภัณฑ์

มูลค่าการส่งออกโดยรวมหดตัวลดลงร้อยละ ๗.๐๙ เมื่อเทียบกับเดือนเดียวกันของปีก่อน และหดตัวลดลงร้อยละ ๑๕.๗๔ เมื่อเทียบกับเดือนที่ผ่านมา มีมูลค่าการส่งออกรวม ๑๒,๖๕๒.๗๗ ล้านบาท จำแนกตามกลุ่มสินค้า คือ

๑.๑ เหล็กและเหล็กกล้า ประกอบด้วย ผลิตภัณฑ์แผ่นรีด มุม รูปทรงและหน้าตัด เหล็กและเหล็กกล้าอื่น ๆ คิดเป็นมูลค่าส่งออก ๒,๙๗๖.๑๔ ล้านบาท

๑.๒ ผลิตภัณฑ์เหล็กและเหล็กกล้า ประกอบด้วย ท่อเหล็ก ข้อต่อเหล็ก โครงก่อสร้างทำด้วยเหล็ก ตะปู ตะปูควงสลักเกลียว ลวดเกลียว ลวดเคเบิล ลวดสลิง ผลิตภัณฑ์เหล็กและเหล็กกล้าอื่น ๆ คิดเป็นมูลค่าส่งออก ๙,๖๗๖.๖๓ ล้านบาท

ประเทศไทยมีการส่งออกสูงสุด ๑๐ อันดับ ได้แก่ สหรัฐอเมริกา ญี่ปุ่น มาเลเซีย ลาว เวียดนาม อินโดนีเซีย ออสเตรเลีย อินเดีย สิงคโปร์ และไต้หวัน



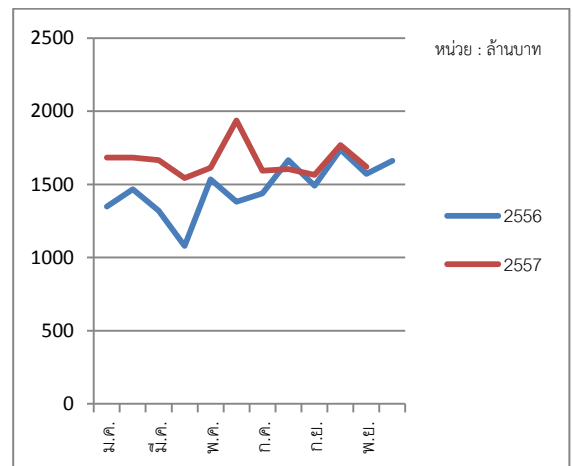
กราฟแสดงมูลค่าการส่งออก เหล็ก เหล็กกล้าและผลิตภัณฑ์

๒. ผลิตภัณฑ์เซรามิก

มูลค่าการส่งออกโดยรวมขยายตัวเพิ่มขึ้นร้อยละ ๓.๐๑ เมื่อเทียบกับเดือนเดียวกันของปีก่อน และหดตัวลดลงร้อยละ ๘.๔๓ เมื่อเทียบกับเดือนที่ผ่านมา มีมูลค่าการส่งออกรวม ๑,๖๑๙ ล้านบาท

ผลิตภัณฑ์ในกลุ่มเซรามิกที่มีการส่งออก คือ เครื่องสุขภัณฑ์ ๔๗๒.๙๑ ล้านบาท กระเบื้องปูพื้น บูผนัง และโมเสส ๓๐๒.๐๒ ล้านบาท ลูกถ้วยไฟฟ้า ๖๗.๙๙ ล้านบาท ของชำร่วยและเครื่องประดับ ๒๙.๕๓ ล้านบาท และผลิตภัณฑ์เซรามิกอื่นๆ ๗๔๖.๕๔ ล้านบาท

ประเทศไทยมีการส่งออกสูงสุด ๑๐ อันดับแรก ได้แก่ ญี่ปุ่น สหรัฐอเมริกา ลาว เมียนมาร์ จีน ฮองกง มาเลเซีย กัมพูชา อินโดนีเซีย และออสเตรเลีย

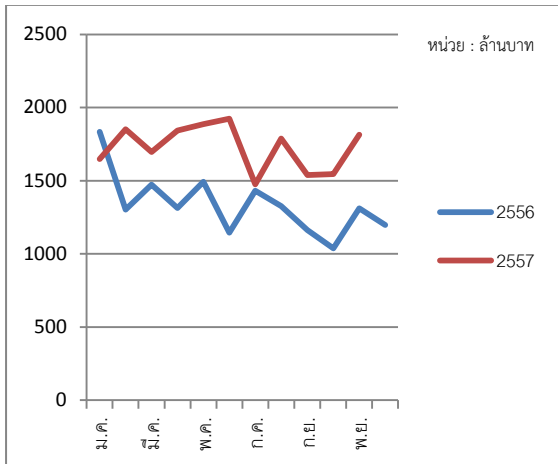


กราฟแสดงมูลค่าการส่งออกผลิตภัณฑ์เซรามิก

๓. ปูนซีเมนต์

มีมูลค่าการส่งออก ๑,๘๑๔.๑๑ ล้านบาท ขยายตัวเพิ่มขึ้นร้อยละ ๓๘.๓๘ เมื่อเทียบกับเดือนเดียวกันของปีก่อน และขยายตัวเพิ่มขึ้นร้อยละ ๑๗.๓๐ เมื่อเทียบกับเดือนที่ผ่านมา

ประเทศไทยมีการส่งออกสูงสุด ๑๐ อันดับแรก ได้แก่ เมียนมาร์ กัมพูชา บังกลาเทศ ลาว มาเลเซีย อินโดนีเซีย ฟิลิปปินส์ มัลดีฟส์ บรูไน และออสเตรเลีย



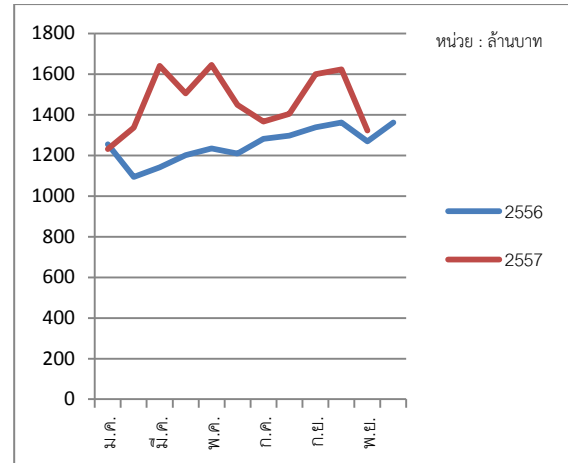
กราฟแสดงมูลค่าการส่งออกปูนซีเมนต์

๔. แก้วและกระจก

มูลค่าการส่งออกโดยรวมขยายตัวเพิ่มขึ้นร้อยละ ๔.๑๕ เมื่อเทียบกับเดือนเดียวกันของปีก่อน และหดตัวลดลงร้อยละ ๑๘.๕๓ เมื่อเทียบกับเดือนที่ผ่านมา มีมูลค่าการส่งออกรวม ๑,๓๒๑.๖๙ ล้านบาท

ผลิตภัณฑ์จากแก้วและกระจกที่มีการส่งออกคือ กระจกนิรภัย กระจกรถยนต์ ๔๖๑.๙๔ ล้านบาท โพลีคาร์บอเนตและแก้วที่ขัดผิว ๒๕๙.๓๗ ล้านบาท กระจาปะแก้วและส่วนประกอบใช้ทำหลอด ๔๖.๕๙ ล้านบาท ส่วนแก้วและกระจกอื่นๆ มีมูลค่าส่งออกรวม ๕๕๓.๗๙ ล้านบาท

ประเทศไทยมีการส่งออกสูงสุด ๑๐ อันดับแรก ได้แก่ ญี่ปุ่น จีน มาเลเซีย เวียดนาม ลาว อินเดีย อินโดนีเซีย เมียนมาร์ เกาหลีใต้ และฟิลิปปินส์

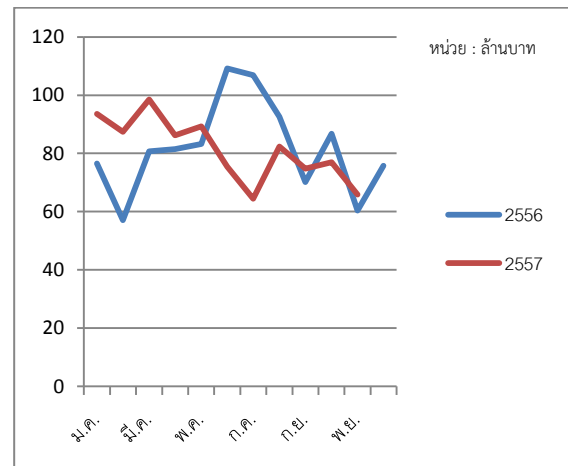


กราฟแสดงมูลค่าการส่งออกแก้วและกระจก

๕. ผลิตภัณฑ์สังกะสี

มีมูลค่าการส่งออก ๖๕.๘๖ ล้านบาท ขยายตัวเพิ่มขึ้นร้อยละ ๙.๑๕ เมื่อเทียบกับเดือนเดียวกันของปีก่อน และหดตัวลดลงร้อยละ ๑๔.๔๕ เมื่อเทียบกับเดือนที่ผ่านมา

ประเทศไทยมีการส่งออกสูงสุด ๑๐ อันดับแรก ได้แก่ สหรัฐอเมริกา ญี่ปุ่น ลาว เมียนมาร์ อินโดนีเซีย ฟิลิปปินส์ บังกลาเทศ อินเดีย มอริเชียส และออสเตรเลีย

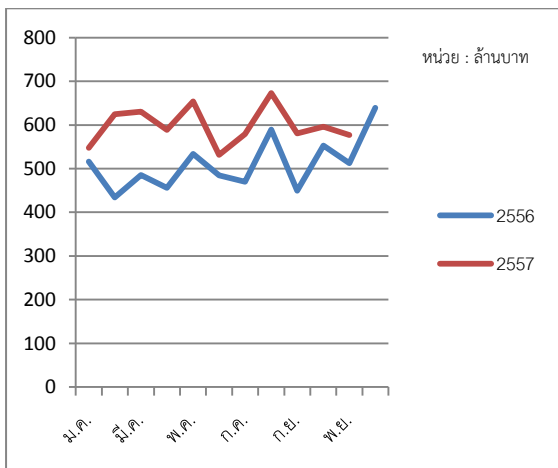


กราฟแสดงมูลค่าการส่งออกผลิตภัณฑ์สังกะสี

๖. ยิปซัม

มีมูลค่าการส่งออก ๕๗๗.๒๔ ล้านบาท ขยายตัวเพิ่มขึ้นร้อยละ ๑๒.๖๑ เมื่อเทียบกับเดือนเดียวกันของปีก่อน และหดตัวลดลงร้อยละ ๓.๐๙ เมื่อเทียบกับเดือนที่ผ่านมา

ประเทศที่ไทยมีการส่งออกสูงสุด ๑๐ อันดับแรก ได้แก่ มาเลเซีย ญี่ปุ่น อินโดนีเซีย เวียดนาม ฟิลิปปินส์ บังกลาเทศ ออสเตรเลีย ไต้หวัน แคนซันเนีย และเกาหลีใต้

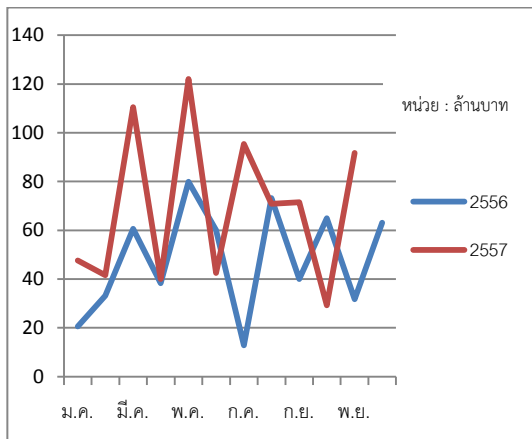


กราฟแสดงมูลค่าการส่งออกยิปซัม

๗. เฟลด์สปาร์

มีมูลค่าการส่งออก ๙๑.๘๐ ล้านบาท ขยายตัวเพิ่มขึ้นร้อยละ ๑๘๘.๙๖ เมื่อเทียบกับเดือนเดียวกันของปีก่อน และขยายตัวเพิ่มขึ้นร้อยละ ๙๑.๘๐ เมื่อเทียบกับเดือนที่ผ่านมา

ประเทศที่ไทยมีการส่งออก ได้แก่ สหรัฐอเมริกา อินโดนีเซีย บังกลาเทศ มาเลเซีย และเวียดนาม

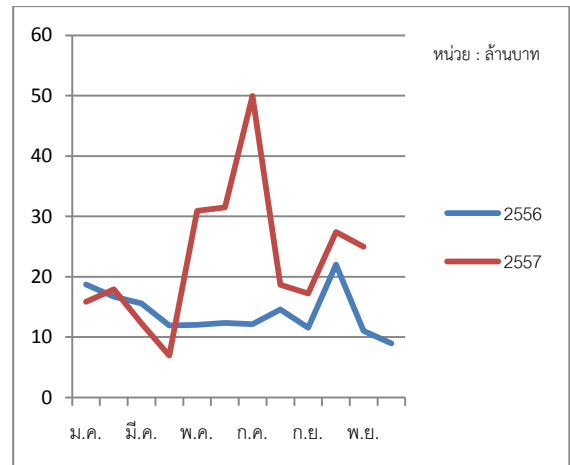


กราฟแสดงมูลค่าการส่งออกเฟลด์สปาร์

๘. แปะไรต์

มีมูลค่าการส่งออก ๒๔.๙๗ ล้านบาท ขยายตัวเพิ่มขึ้นร้อยละ ๑๒๖.๓๐ เมื่อเทียบกับเดือนเดียวกันของปีก่อน และหดตัวลดลงร้อยละ ๘.๙๕ เมื่อเทียบกับเดือนที่ผ่านมา

ประเทศที่ไทยมีการส่งออก ได้แก่ มาเลเซีย สิงคโปร์ ออสเตรเลีย เวียดนาม อินโดนีเซีย ไต้หวัน ซาอุดีอาระเบีย นิวซีแลนด์ ญี่ปุ่น และอินเดีย

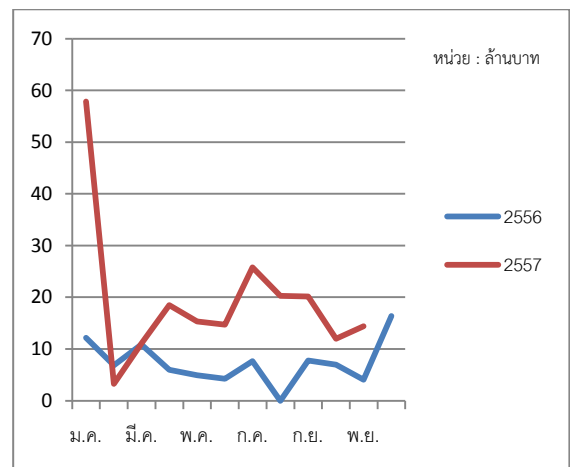


กราฟแสดงมูลค่าการส่งออกแปะไรต์

๙. ฟลูออรีสปาร์

มีมูลค่าการส่งออก ๑๔.๔๑ ล้านบาท ขยายตัวเพิ่มขึ้นร้อยละ ๒๕๔.๔๒ เมื่อเทียบกับเดือนเดียวกันของปีก่อน และขยายตัวเพิ่มขึ้นร้อยละ ๒๐.๒๐ เมื่อเทียบกับเดือนที่ผ่านมา

ประเทศที่ไทยมีการส่งออก คือ อินเดีย ตุรกี และอินโดนีเซีย



กราฟแสดงมูลค่าการส่งออกฟลูออรีสปาร์

การนำเข้า

มูลค่าการนำเข้าสินค้าอุตสาหกรรมพื้นฐาน
สินค้าแร่และผลิตภัณฑ์จากแร่จำแนกตามชนิดสินค้า

๑. ผลิตภัณฑ์โลหะ

มูลค่าการนำเข้าโดยรวมขยายตัวเพิ่มขึ้นร้อยละ
๘.๕๐ เมื่อเทียบกับเดือนเดียวกันของปีก่อน และหดตัว
ลดลงร้อยละ ๔.๑๖ เมื่อเทียบกับเดือนที่ผ่านมา มูลค่า
การนำเข้าทั้งหมด ๑๑,๘๔๒.๖๖ ล้านบาท

ผลิตภัณฑ์โลหะ ที่มีการนำเข้าจำแนกตามกลุ่ม
สินค้า คือ

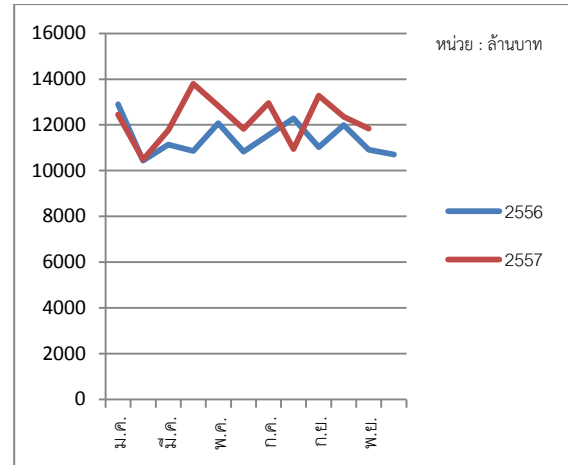
๑.๑ ผลิตภัณฑ์โลหะทำด้วยเหล็ก ประกอบด้วย
หลอดและท่อที่ทำด้วยเหล็ก อุปกรณ์สำหรับติดตั้ง
หลอดและท่อที่ทำด้วยเหล็ก และผลิตภัณฑ์โลหะอื่น ๆ
ที่ทำด้วยเหล็ก มีการนำเข้าคิดเป็นมูลค่า ๖,๓๕๒.๐๑
ล้านบาท

๑.๒ ผลิตภัณฑ์โลหะทำด้วยทองแดง
ประกอบด้วย หลอดและท่อที่ทำด้วยทองแดง อุปกรณ์
สำหรับติดตั้งหลอดและท่อที่ทำด้วยทองแดง และ
ผลิตภัณฑ์โลหะอื่น ๆ ที่ทำด้วยทองแดง มีการนำเข้า
คิดเป็นมูลค่า ๘๑๕.๒๘ ล้านบาท

๑.๓ ผลิตภัณฑ์โลหะทำด้วยอะลูมิเนียม
ประกอบด้วย หลอดและท่อที่ทำด้วยอะลูมิเนียม อุปกรณ์
สำหรับติดตั้งหลอดและท่อที่ทำด้วยอะลูมิเนียม และ
ผลิตภัณฑ์โลหะอื่น ๆ ที่ทำด้วยอะลูมิเนียม มีการนำเข้า
คิดเป็นมูลค่า ๒๒๒.๙๕ ล้านบาท

๑.๔ เครื่องมือเครื่องใช้ทำด้วยโลหะสามัญ
ประกอบด้วย หลอดและท่อ และอุปกรณ์สำหรับติดตั้ง
หลอดและท่อที่ทำด้วยโลหะสามัญ ผลิตภัณฑ์โลหะอื่น ๆ
ที่ทำด้วยโลหะสามัญ มีการนำเข้าคิดเป็นมูลค่า
๔,๔๕๒.๔๒ ล้านบาท

ประเทศที่ไทยนำเข้าผลิตภัณฑ์โลหะ ได้แก่
จีน ญี่ปุ่น เกาหลีใต้ เยอรมนี สหรัฐอเมริกา ไต้หวัน
มาเลเซีย สิงคโปร์ และอิตาลี



กราฟแสดงมูลค่าการนำเข้าผลิตภัณฑ์โลหะ

๒. เหล็ก เหล็กกล้า และผลิตภัณฑ์

มูลค่าการนำเข้าโดยรวม ขยายตัวเพิ่มขึ้นร้อยละ
๑๑.๑๐ เมื่อเทียบกับเดือนเดียวกันของปีก่อน และหดตัว
ลดลงร้อยละ ๑๙.๐๙ เมื่อเทียบกับเดือนที่ผ่านมา มีมูลค่า
นำเข้ารวม ๓๓,๑๓๑.๗๕ ล้านบาท

สินค้า เหล็ก เหล็กกล้า และผลิตภัณฑ์ มีการ
นำเข้าจำแนกตามกลุ่มสินค้า คือ

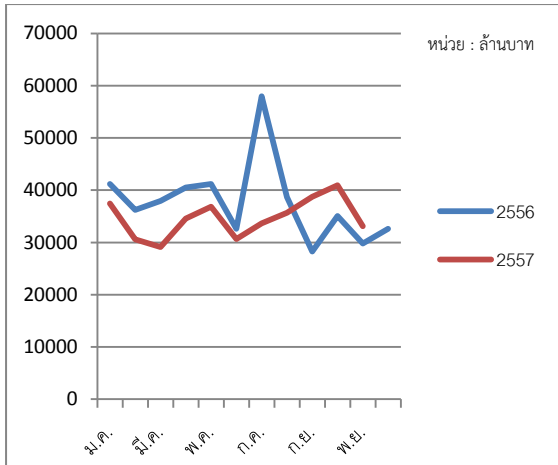
๑.๑ เหล็ก ประกอบด้วย เหล็กแผ่น เหล็กท่อน
เหล็กเส้น และผลิตภัณฑ์อื่น ๆ ที่ทำด้วยเหล็ก มีการ
นำเข้าเป็นมูลค่า ๑๘,๒๑๙.๔๕ ล้านบาท

๑.๒ เหล็กกล้าไม่เป็นสนิม ประกอบด้วย
เหล็กแผ่น เหล็กท่อน เหล็กเส้น และผลิตภัณฑ์อื่น ๆ
ที่ทำด้วยเหล็กกล้า มีการนำเข้าเป็นมูลค่า ๓,๒๓๓.๘๕
ล้านบาท

๑.๓ ผลิตภัณฑ์ที่สำเร็จรูปทำด้วยเหล็กหรือ
เหล็กกล้าไม่เจือ มีการนำเข้าเป็นมูลค่า ๕,๐๔๙.๙๕
ล้านบาท

๑.๔ เหล็กแผ่นรีดทำด้วยเหล็กกล้าเจืออื่น ๆ
มีการนำเข้าเป็นมูลค่า ๖,๖๒๘.๔๙ ล้านบาท

ประเทศที่ไทยนำเข้าสูงสุด ๑๐ อันดับแรก
ได้แก่ ญี่ปุ่น จีน เกาหลีใต้ สหราชอาณาจักร ไต้หวัน
รัสเซีย เวียดนาม มาเลเซีย ออสเตรเลีย และอินเดีย



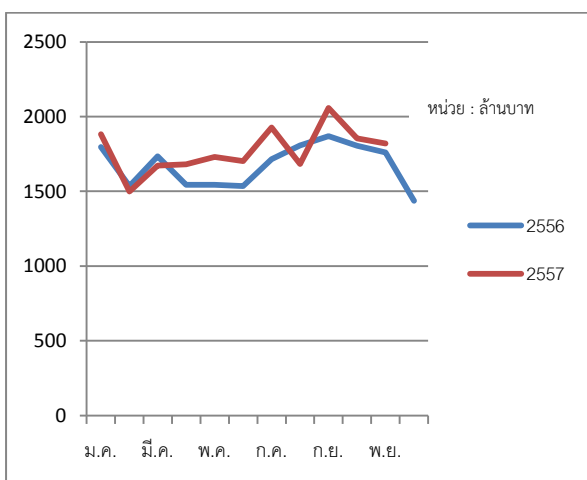
กราฟแสดงมูลค่าการนำเข้า เหล็ก เหล็กกล้าและผลิตภัณฑ์

๓. แก้วและกระจก

มูลค่าการนำเข้าโดยรวมขยายตัวเพิ่มขึ้นร้อยละ ๓.๓๘ เมื่อเทียบกับเดือนเดียวกันของปีก่อน และหดตัวลดลงร้อยละ ๑.๘๖ เมื่อเทียบกับเดือนที่ผ่านมา มูลค่าการนำเข้ารวม ๑,๘๑๙.๕๒ ล้านบาท

ผลิตภัณฑ์จากแก้วและกระจกที่มีการนำเข้า คือ ใยแก้วและของทำด้วยใยแก้ว ๓๕๓.๙๙ ล้านบาท กระจาปะแก้วสำหรับหลอดไฟฟ้า หลอดแคโทดเรย์ ๑๑.๓๙ ล้านบาท กระจกและผลิตภัณฑ์อื่น ๆ มีมูลค่านำเข้ารวม ๑,๔๕๔.๑๔ ล้านบาท

ประเทศที่ไทยนำเข้าสูงสุด ๑๐ อันดับแรก ได้แก่ จีน ญี่ปุ่น ออสเตรเลีย มาเลเซีย อินโดนีเซีย ฝรั่งเศส ไต้หวัน สหรัฐอเมริกา ฮังการี และ สวิตเซอร์แลนด์

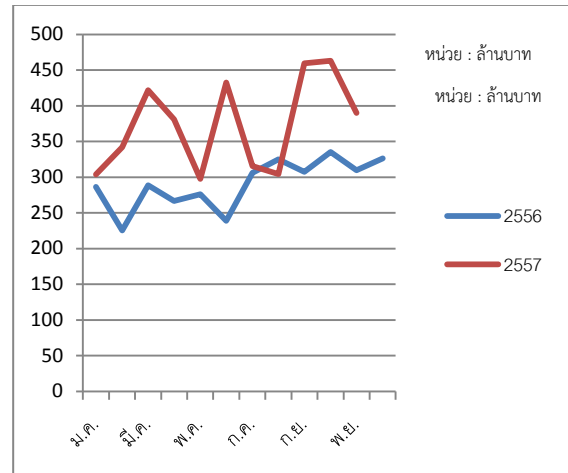


กราฟแสดงมูลค่าการนำเข้าแก้วและกระจก

๔. ปูนซีเมนต์

มีมูลค่าการนำเข้า ๓๙๐.๑๘ ล้านบาท ขยายตัวเพิ่มขึ้นร้อยละ ๒๖.๐๔ เมื่อเทียบกับเดือนเดียวกันของปีก่อน และหดตัวลดลงร้อยละ ๑๕.๗๓ เมื่อเทียบกับเดือนที่ผ่านมา

ประเทศที่ไทยนำเข้าสูงสุด ๑๐ อันดับแรก ได้แก่ เกาหลีใต้ ญี่ปุ่น จีน มาเลเซีย เยอรมนี สหรัฐอเมริกา สิงคโปร์ สหราชอาณาจักร และฝรั่งเศส

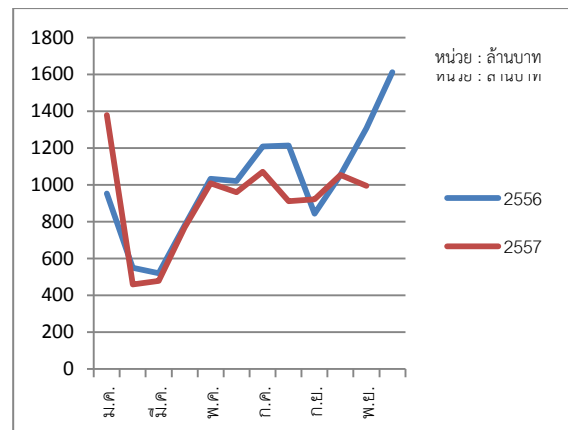


กราฟแสดงมูลค่าการนำเข้าปูนซีเมนต์

๕. ผลิตภัณฑ์เซรามิก

มีมูลค่าการนำเข้า ๙๙๔ ล้านบาท หดตัวลดลงร้อยละ ๒๔ เมื่อเทียบกับเดือนเดียวกันของปีก่อน และหดตัวลดลงร้อยละ ๕.๖๕ เมื่อเทียบกับเดือนที่ผ่านมา

ประเทศที่ไทยนำเข้าสูงสุด ๑๐ อันดับแรก ได้แก่ จีน เวียดนาม มาเลเซีย อิตาลี อินโดนีเซีย อินเดีย ญี่ปุ่น สเปน เยอรมนี และสหรัฐอเมริกา

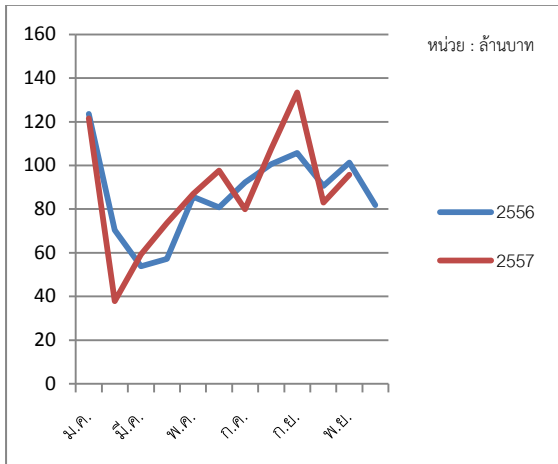


กราฟแสดงมูลค่าการนำเข้าผลิตภัณฑ์เซรามิก

๖. หินอ่อนและหินแกรนิต

มีมูลค่าการนำเข้า ๙๕.๗๖ ล้านบาท หดตัวลดลงร้อยละ ๕.๔๖ เมื่อเทียบกับเดือนเดียวกันของปีก่อน และขยายตัวเพิ่มขึ้นร้อยละ ๑๕.๔๒ เมื่อเทียบกับเดือนที่ผ่านมา

ประเทศที่ไทยนำเข้าสูงสุด ๑๐ อันดับแรก ได้แก่ จีน อินเดีย อิตาลี ตุรกี เนอร์เวย์ เวียดนาม บราซิล ชัมบับเว โปรตุเกส และกรีซ

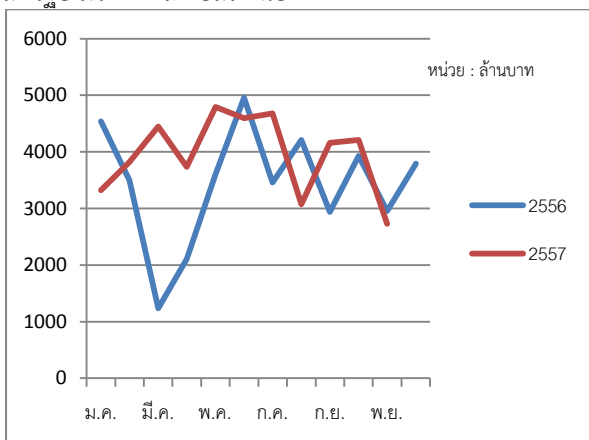


กราฟ แสดงมูลค่าการนำเข้าหินอ่อนและหินแกรนิต

๗. ถ่านหิน

มีมูลค่าการนำเข้า ๒,๗๒๘.๗๔ ล้านบาท หดตัวลดลงร้อยละ ๗.๗๔ เมื่อเทียบกับเดือนเดียวกันของปีก่อน และหดตัวลดลงร้อยละ ๓๕.๑๙ เมื่อเทียบกับเดือนที่ผ่านมา

ประเทศที่ไทยนำเข้าสูงสุด ๑๐ อันดับแรก ได้แก่ อินโดนีเซีย ออสเตรเลีย เวียดนาม ฝรั่งเศส สหราชอาณาจักร เนเธอร์แลนด์ เมียนมาร์ เยอรมนี สหรัฐอเมริกา และเอสโตเนีย



กราฟแสดงมูลค่าการนำเข้าถ่านหิน

๘. ผลิตภัณฑ์แร่อื่น ๆ

ผลิตภัณฑ์แร่อื่น ๆ ที่ประเทศไทยมีการนำเข้า คือ

๑) อะลูมิเนียม และผลิตภัณฑ์ มูลค่า ๘,๔๗๔.๒๘ ล้านบาท

๒) ดีบุกและผลิตภัณฑ์ มูลค่า ๘๖๕.๓๗ ล้านบาท

๓) สังกะสีและผลิตภัณฑ์ มูลค่า ๖๓๘.๙๑ ล้านบาท

๔) ทองแดงและผลิตภัณฑ์ มูลค่า ๘,๗๘๗.๖๗ ล้านบาท

๕) ไนโอเบียม แทนทาลัม มูลค่า ๑๖๔.๖๖ ล้านบาท

๖) แอสเบสตอส มูลค่า ๖๔.๓๓ ล้านบาท

๗) เคโอลิน (ดินขาว) และดินอื่น ๆ ที่ใช้ในอุตสาหกรรม มูลค่า ๑๖๘.๕๒ ล้านบาท

อ้างอิง

รายงานสถิติการค้าไทย,กระทรวงพาณิชย์

<http://www2.ops3.moc.go.th/>

Econ Focus

เกาะติดสถานการณ์แร่ใยหิน

โดย นายจรินทร์ ชลไพศาล (jarin@dpm.go.th)



ในปัจจุบันใยหินเป็นหนึ่งในแร่ที่สำคัญของไทย เนื่องจากเป็นแร่ที่มีมูลค่าการผลิตสูงเป็นลำดับที่ ๓ ของแร่ที่ไทยผลิตได้ทั้งหมด และมีมูลค่าการส่งออก

สูงลำดับที่ ๒ ของแร่ส่งออกทั้งหมด

ทั้งนี้ ใยหินเป็นแร่ที่มีนโยบายและมาตรการในการบริหารจัดการเป็นการเฉพาะ โดยกรมอุตสาหกรรมพื้นฐานและการเหมืองแร่ (กพร.) จะทบทวนนโยบายและมาตรการบริหารจัดการแร่ใยหินทุกๆ ปี ซึ่งข้อมูลสถานการณ์แร่ใยหินจะเป็นประโยชน์ต่อการทบทวนและจัดทำนโยบายดังกล่าว

๑. ปริมาณสำรอง

จากข้อมูลของกรมทรัพยากรธรณี ณ สิ้นปี ๒๕๕๒ พบว่า ปริมาณสำรองแร่ใยหินที่มีศักยภาพเป็นไปได้อยู่ที่ระดับ ๓๘๓ ตัน ในขณะที่มีทรัพยากรแร่ใยหินคงเหลือในแหล่งผลิต (ประทานบัตร) จำนวน ๑๘๓ ตัน^๑ ดังนั้น หากหักลบกับปริมาณผลผลิตในช่วงปี ๒๕๕๓-๒๕๕๖ พบว่า ปริมาณสำรองทั้งในพื้นที่ที่มีศักยภาพเป็นไปได้และในแหล่งผลิต ณ สิ้นปี ๒๕๕๖ จะอยู่ที่ระดับประมาณ ๕๒๑ ตัน

หากสมมุติว่าสามารถนำปริมาณสำรองดังกล่าวมาใช้ผลิตแร่ได้ทั้งหมดและกำหนดให้การผลิตในอนาคตมีค่าเท่ากับผลผลิตในปี ๒๕๕๖ จะทำให้สามารถคำนวณสัดส่วนปริมาณสำรองต่อการผลิต (Reserve to production ratio: R/P ratio) หรือจำนวนปีที่สามารถผลิตแร่ใยหินได้ประมาณ ๔๒ ปี^๒

๒. ประทานบัตร

ในปัจจุบันมีประทานบัตรแร่ใยหินที่มีอายุจำนวน ๗๐ แปลง โดยตั้งอยู่ที่จังหวัดนครศรีธรรมราช นครสวรรค์ พิจิตร สุราษฎร์ธานี (ตารางที่ ๑)

ตารางที่ ๑ ประทานบัตรแร่ใยหินที่มีอายุในปัจจุบัน

	จำนวน ประทานบัตร ที่มีอายุ (แปลง)	พื้นที่ ประทานบัตร เฉลี่ย (ไร่)	เดือน/ปี ที่ประทานบัตร หมดอายุเฉลี่ย
นครศรีธรรมราช	๑๔	๕๙	มีนาคม ๒๕๖๖
นครสวรรค์	๒๔	๒๕๐	พฤษภาคม ๒๕๖๔
พิจิตร	๖	๑๒๖	มิถุนายน ๒๕๖๒
สุราษฎร์ธานี	๒๖	๙๔	กันยายน ๒๕๖๓

ที่มา: ฐานข้อมูลประทานบัตร กพร.

นอกจากนี้ มีอาชญาบัตรผูกขาดสำรวจแร่ใยหินที่มีอายุจำนวน ๔ แปลง ตั้งอยู่ที่อำเภอหนองบัว จังหวัดนครสวรรค์ ๓ แปลง และตั้งอยู่ที่อำเภอกาญจนดิษฐ์ จังหวัดสุราษฎร์ธานี ๑ แปลง

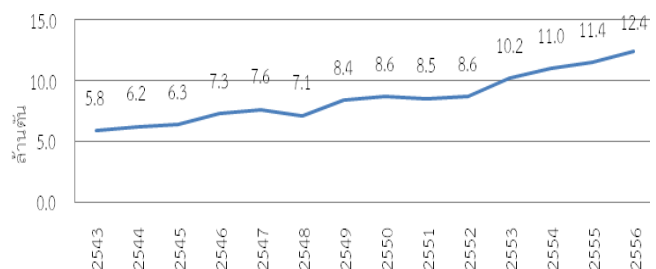
๓. การผลิต

จากข้อมูลของ USGS (๒๐๑๔) พบว่า ในปี ๒๕๕๖ ทั่วโลกมีการผลิตใยหินประมาณ ๑๖๐ ล้านตัน ประเทศที่มีผลผลิตสูงที่สุด คือ จีน (๕๐ ล้านตัน) รองลงมา คือ สหรัฐอเมริกา และอิหร่าน ซึ่งมีผลผลิตประมาณ ๑๖.๓ และ ๑๔ ล้านตันตามลำดับ ในขณะที่ประเทศไทยเป็นประเทศที่มีการผลิตใยหินรายใหญ่ลำดับที่ ๔ ของโลก โดยมีผลผลิตคิดเป็นสัดส่วนประมาณร้อยละ ๕.๖ ของผลผลิตทั่วโลก

ในปี ๒๕๕๖ ผลผลิตแร่ใยหินของไทยมีมูลค่าประมาณ ๖,๓๕๙ ล้านบาท สูงเป็นลำดับที่ ๓ รองจากหินปูนและถ่านหิน

ผลผลิตใยหินของไทยมีแนวโน้มเพิ่มขึ้นอย่างต่อเนื่อง โดยในปี ๒๕๕๖ ไทยมีผลผลิตใยหินประมาณ ๑๒.๔ ล้านตัน ซึ่งเพิ่มขึ้นกว่า ๒ เท่าตัวเมื่อเทียบกับปี ๒๕๔๓ (รูปที่ ๑)

รูปที่ ๑ ผลผลิตแร่ใยหินของไทยในช่วงปี ๒๕๔๔-๕๖



ที่มา: ข้อมูลสถิติแร่ ศสท. กพร.

ทั้งนี้ นอกจากผลผลิตแร่ใยหินธรรมชาติแล้ว ไทยยังมีผลผลิตใยหินสังเคราะห์ซึ่งเป็นผลพลอยได้จากกระบวนการกำจัดก๊าซซัลเฟอร์ไดออกไซด์ของโรงไฟฟ้าถ่านหินแม่เมาะ ซึ่งไทยมีผลผลิตใยหินสังเคราะห์ประมาณ ๒ ล้านตันต่อปี อย่างไรก็ตาม การใช้อยู่ใยหินสังเคราะห์ยังไม่มี

^๑ เอกสารประกอบการประชุมร่างนโยบายและแนวทางการบริหารจัดการทรัพยากรแร่ พ.ศ. ๒๕๕๕-๒๕๖๔ (เดือนกันยายน ๒๕๕๔)

^๒ ในความเป็นจริงจำนวนปีที่สามารถผลิตแร่ใยหินได้อาจมีค่าต่ำกว่า ๔๒ ปี เนื่องจากข้อสมมุติที่ว่าสามารถนำปริมาณสำรองที่มีศักยภาพมาใช้ผลิตได้ทั้งหมดนั้นเป็นไปได้ยาก ประกอบกับการผลิตแร่ใยหินของไทยมีแนวโน้มเพิ่มขึ้นอย่างต่อเนื่อง

การใช้อย่างแพร่หลายมากขึ้น เนื่องจากมีข้อจำกัดด้านต้นทุนการขนส่งไปยังผู้ใช้

๔. การใช้

ในปัจจุบันงานศึกษาวิจัยเกี่ยวกับการนำแร่ยิปซัมไปใช้ประโยชน์ยังมีค่อนข้างจำกัด ทั้งนี้ *เจริญภาพ (๒๕๕๖)* พบว่าแร่ยิปซัมถูกนำไปใช้เป็นวัตถุดิบในอุตสาหกรรมต่อเนื่องภายในประเทศ ๓ กลุ่มหลัก ได้แก่ อุตสาหกรรมปูนซีเมนต์ประมาณร้อยละ ๖๒ ของปริมาณยิปซัมที่มีการใช้ในในประเทศ การผลิตยิปซัมบอร์ด (ร้อยละ ๒๘) และการผลิตปูนพาสเตอร์และอื่นๆ (ร้อยละ ๑๐) (ตารางที่ ๒)

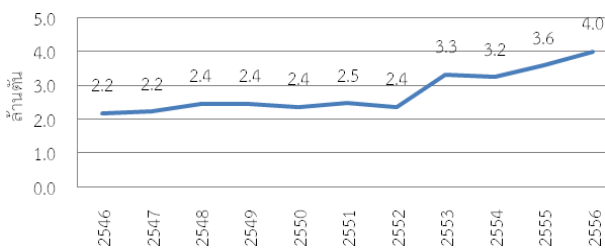
ตารางที่ ๒ การใช้ยิปซัมในอุตสาหกรรมต่อเนื่องภายในประเทศ

	การใช้ยิปซัม	สัดส่วนการใช้ (ร้อยละของการใช้ยิปซัมทั้งหมด)	มูลค่าขั้นสุดท้ายต่อหน่วย (บาทต่อตัน)
ปูนซีเมนต์	ร้อยละ ๓.๕-๕ ของน้ำหนักปูน	๖๒	๒,๐๖๒
ยิปซัมบอร์ด	๑.๐๙๕ ตันต่อยิปซัมบอร์ด ๑ ตัน	๒๘	๖,๐๙๔
ปูนพาสเตอร์และอื่นๆ	n/a	๑๐	๘๕๐

ที่มา: *เจริญภาพ (๒๕๕๖)*

ในช่วงปี ๒๕๔๖-๒๕๕๒ การใช้แร่ยิปซัมเป็นวัตถุดิบสำหรับอุตสาหกรรมต่อเนื่องภายในประเทศมีการเปลี่ยนแปลงไม่มากนัก อย่างไรก็ตาม ในช่วง ๕ ปีหลัง การใช้แร่มีแนวโน้มเพิ่มขึ้นจาก ๒.๔ ล้านตันในปี ๒๕๕๒ เป็น ๔.๐ ล้านตันในปี ๒๕๕๖ (รูปที่ ๒)

รูปที่ ๒ ปริมาณการใช้แร่ยิปซัมในอุตสาหกรรมต่อเนื่องภายในประเทศ



ที่มา: ข้อมูลสถิติแร่ ศสท. กพร.

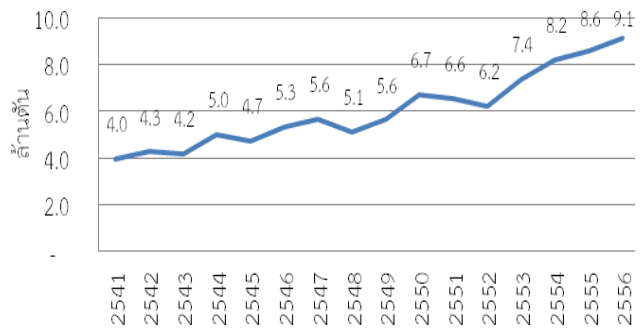
๕. การส่งออก

ยิปซัมเป็นแร่ที่ไทยผลิตได้มากกว่าความต้องการใช้ภายในประเทศ ดังนั้น ไทยจึงเป็นประเทศผู้ส่งออกแร่ยิปซัมสุทธิ จากสถิติของ Global Trade Atlas พบว่าในปี ๒๕๕๖ ทั่วโลกมีการส่งออกแร่ยิปซัมและแอนไฮไดรต์ประมาณ ๑๙.๙ ล้านตัน

ไทยเป็นประเทศผู้ส่งออกแร่ยิปซัมและแอนไฮไดรต์รายใหญ่ที่สุดของโลก โดยมีปริมาณการส่งออกประมาณ

๙.๑ ล้านตัน^๓ หรือคิดเป็นสัดส่วนประมาณร้อยละ ๔๕ ของปริมาณการส่งออกทั้งหมดของโลก สำหรับประเทศที่มีปริมาณการส่งออกรองลงมา ได้แก่ สเปน และอิหร่าน ซึ่งมีสัดส่วนการส่งออกประมาณร้อยละ ๑๗ และ ๘ ตามลำดับ การส่งออกยิปซัมและแอนไฮไดรต์ของไทยมีแนวโน้มเพิ่มขึ้น โดยในปี ๒๕๕๖ ไทยส่งออกยิปซัมและแอนไฮไดรต์ประมาณ ๙.๑ ล้านตัน ซึ่งเพิ่มขึ้นกว่า ๒ เท่าตัว เมื่อเทียบกับปี ๒๕๔๑ (รูปที่ ๓)

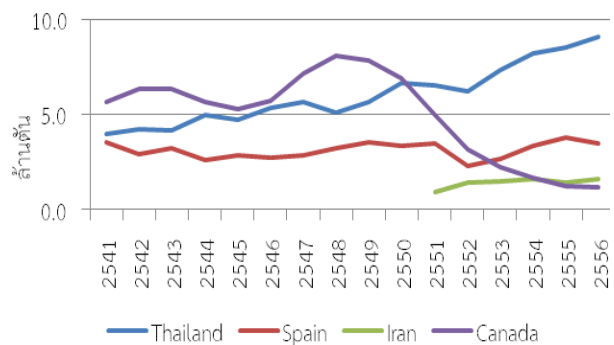
รูปที่ ๓ ปริมาณการส่งออกยิปซัมและแอนไฮไดรต์ของไทย



ที่มา: Global Trade Atlas

เมื่อพิจารณาปริมาณการส่งออกยิปซัมและแอนไฮไดรต์ของประเทศผู้ส่งออกที่สำคัญในช่วงปี ๒๕๔๑-๒๕๕๖ พบว่า ประเทศไทยมีแนวโน้มการส่งออกเพิ่มขึ้นอย่างเห็นได้ชัด ในขณะที่ประเทศแคนาดาที่มีแนวโน้มการส่งออกลดลงโดยเฉพาะอย่างยิ่งภายหลังจากปี ๒๕๔๘ ทำให้ไทยกลายเป็นประเทศผู้ส่งออกรายใหญ่ที่สุดของโลกแทนที่แคนาดาตั้งแต่ปี ๒๕๕๑ ในขณะที่สเปนและอิหร่านมีแนวโน้มการส่งออกค่อนข้างคงที่ (รูปที่ ๔)

รูปที่ ๔ ปริมาณการส่งออกยิปซัมและแอนไฮไดรต์ของไทย สเปน อิหร่าน และแคนาดา



ที่มา: Global Trade Atlas

๕.๑ สัดส่วนการส่งออกต่อการผลิต

การส่งออกต่อการผลิตสะท้อนให้เห็นถึงขนาดของอุปทานส่วนเกินในแต่ละประเทศ จากการศึกษาข้อมูลพบว่า จีนและสหรัฐอเมริกามีผลผลิตสูงแต่แร่ยิปซัมส่วนใหญ่เกือบ

^๓ ในปี ๒๕๕๖ ไทยส่งออกยิปซัมประมาณ ๘.๒ ล้านตัน และส่งออกแอนไฮไดรต์ประมาณ ๑.๒ ล้านตัน

ทั้งหมดถูกใช้ภายในประเทศ โดยไทยเป็นประเทศที่มีสัดส่วนการส่งออกต่อการผลิตสูงที่สุดในบรรดาประเทศผู้ผลิตและผู้ส่งออกที่สำคัญ กล่าวคือ ประมาณ ๓ ใน ๔ ของรายปีขัมที่ผลิตได้จะถูกส่งออกไปต่างประเทศ (ตารางที่ ๓)

ตารางที่ ๓ การผลิตและส่งออกยิปซัมของประเทศผู้ผลิตและประเทศผู้ส่งออกที่สำคัญ

ประเทศ	การผลิต (ล้านตัน)*	การส่งออก (ล้านตัน)**	สัดส่วนการส่งออกต่อการผลิต (ร้อยละ)
ไทย	๑๒.๔	๙.๑๒	๗๓.๕
แคนาดา	๑.๙	๑.๒๐	๖๓.๒
สเปน	๗.๑	๓.๔๕	๔๘.๖
อิหร่าน	๑๔.๐	๑.๖๑	๑๑.๕
สหรัฐอเมริกา	๑๖.๓	๐.๑๔	๐.๙
จีน	๕๐.๐	๐.๒๐	๐.๔

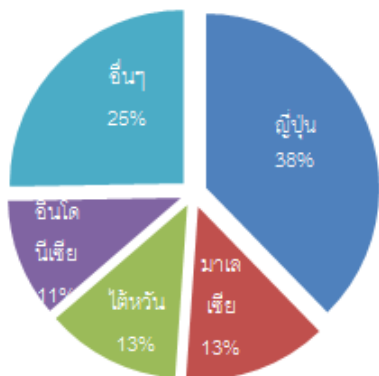
ที่มา: *USGS (๒๐๑๔), ** Global trade Atlas ข้อมูลการส่งออกเป็นการรวมทั้งยิปซัมและแอนไฮไดรต์

๕.๒ ตลาดส่งออกหลักของไทย

ในปัจจุบันตลาดส่งออกยิปซัมและแอนไฮไดรต์หลักของไทย ได้แก่ อินโดนีเซีย ซึ่งมีสัดส่วนประมาณร้อยละ ๒๑ ของปริมาณการส่งออกรวม รองลงมา ได้แก่ ญี่ปุ่น เวียดนาม และมาเลเซีย^๙ ซึ่งมีสัดส่วนใกล้เคียงกัน คือ ประมาณร้อยละ ๑๖-๑๗

เมื่อเทียบสัดส่วนตลาดส่งออกยิปซัมและแอนไฮไดรต์ของไทยในช่วงประมาณ ๑๐ ปีที่ผ่านมาพบว่า ตลาดส่งออกมีการกระจายตัวมากขึ้น จะเห็นได้จากในปี ๒๕๔๑ ไทยพึ่งพาญี่ปุ่นเป็นตลาดส่งออกหลักค่อนข้างมาก กล่าวคือ ประมาณร้อยละ ๓๘ ของปริมาณการส่งออกทั้งหมด แต่ในปัจจุบันไทยส่งออกยิปซัมและแอนไฮไดรต์ไปประเทศญี่ปุ่นประมาณร้อยละ ๑๗ ซึ่งใกล้เคียงกับการส่งออกไปยังอินโดนีเซีย มาเลเซีย และเวียดนาม (รูปที่ ๕-๖)

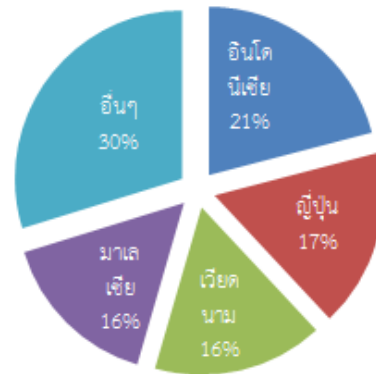
รูปที่ ๕ ตลาดส่งออกยิปซัมและแอนไฮไดรต์ของไทยในปี ๒๕๔๑



ที่มา: Global Trade Atlas

^๙ ข้อสังเกต: ในปี ๒๕๕๖ ประเทศไทยส่งออกยิปซัมและแอนไฮไดรต์ไปยังมาเลเซียประมาณ ๑.๔ ล้านตัน แต่กลับพบว่ามาเลเซียมียอดการนำเข้ายิปซัมและแอนไฮไดรต์จากไทยเพียง ๐.๒๕ ล้านตันเท่านั้น

รูปที่ ๕ ตลาดส่งออกยิปซัมและแอนไฮไดรต์ของไทยในปี ๒๕๕๖



ที่มา: Global Trade Atlas

๕.๓ ส่วนแบ่งตลาดในตลาดส่งออกหลัก

เมื่อพิจารณาส่วนแบ่งตลาดยิปซัมและแอนไฮไดรต์ของไทยในตลาดส่งออกหลักพบว่า ในตลาดอินโดนีเซียและมาเลเซียไทยครองส่วนแบ่งตลาดถึงประมาณร้อยละ ๙๖-๙๙ นั่นหมายถึง ไทยมีอำนาจเหนือตลาดสูงมาก โดยแทบจะไม่มีคู่แข่งชั้นเลย

สำหรับตลาดเวียดนามและญี่ปุ่น ไทยครองส่วนแบ่งตลาดประมาณร้อยละ ๖๘-๗๑ โดยในตลาดเวียดนามมีคู่แข่งชั้นที่สำคัญ คือ สเปน.ลาว ซึ่งมีส่วนแบ่งตลาดประมาณร้อยละ ๒๕ สำหรับตลาดญี่ปุ่น ไทยมีคู่แข่งชั้นที่สำคัญ คือ เม็กซิโก ซึ่งมีส่วนแบ่งตลาดประมาณร้อยละ ๒๔ (ตารางที่ ๔)

ตารางที่ ๔ ส่วนแบ่งตลาดของไทยและคู่แข่งชั้นหลักใน ๔ ตลาดส่งออกหลักของไทย

	ส่วนแบ่งตลาดของไทยในแต่ละตลาดปี ๒๕๕๖ (ร้อยละ)	ส่วนแบ่งตลาดของประเทศคู่แข่งชั้นหลักในแต่ละตลาดปี ๒๕๕๖ (ร้อยละ)
อินโดนีเซีย	๙๙	สิงคโปร์ (๐.๔)
ญี่ปุ่น	๗๑	เม็กซิโก (๒๔), ออสเตรเลีย (๔)
เวียดนาม	๖๘	สเปน.ลาว (๒๕), จีน (๔)
มาเลเซีย	๙๖	อินโดนีเซีย (๒)

ที่มา: Global Trade Atlas, UN Comtrade statistics

๖. ความสามารถในการแข่งขัน

ในที่นี้จะวัดความสามารถในการแข่งขันสำหรับการส่งออกยิปซัมและแอนไฮไดรต์ของไทยเทียบกับประเทศคู่แข่ง ได้แก่ เม็กซิโก ออสเตรเลีย สเปน.ลาว และจีน โดยใช้ดัชนีความได้เปรียบโดยเปรียบเทียบที่ปรากฏ (Revealed Comparative Advantage: RCA) ซึ่งมีสูตรในการคำนวณดังนี้

$$RCA = \frac{X_{ij}/X_i}{X_{wj}/X_w}$$

โดยที่ X_{ij} = การส่งออกของสินค้า j จากประเทศ i
 X_i = การส่งออกรวมของประเทศ i
 X_{wj} = การส่งออกของสินค้า j ในตลาดโลก
 X_w = การส่งออกรวมในตลาดโลก

ดังนั้น สินค้า j ในที่นี้ คือ ยิปซัมและแอนไฮไดรต์ ในขณะที่ i คือ ประเทศไทยและประเทศคู่แข่งที่สำคัญ และโดยใช้ข้อมูลทุติยภูมิจาก Global Trade Atlas โดยมีผลการวิเคราะห์ดังตารางที่ ๕

ตารางที่ ๕ ค่า RCA สำหรับสินค้ายิปซัมและแอนไฮไดรต์ในปี ๒๕๕๖

	ไทย	เม็กซิโก	ออสเตรเลีย	จีน	สปป.ลาว
RCA	๒๙.๐	๑.๓	๑.๒	๐.๒	n/a

ที่มา: จากการคำนวณโดยใช้ข้อมูลจาก Global Trade Atlas

ค่า RCA ในตารางข้างต้นแสดงให้เห็นว่าไทยเป็นประเทศที่มีความสามารถในการแข่งขันในการส่งออกยิปซัมและแอนไฮไดรต์สูงที่สุด โดยมีค่า RCA สูงกว่าประเทศคู่แข่งและถึงแม้ว่าจีนจะเป็นประเทศที่มีการผลิตยิปซัมมากที่สุดในโลก แต่การที่จีนมีการส่งออกน้อยมาก (จีนผลิตประมาณ ๕๐ ล้านตันต่อปี แต่ส่งออกประมาณ ๒ แสนตันต่อปีเท่านั้น) ซึ่งทำให้จีนไม่มีความได้เปรียบโดยเปรียบเทียบในการส่งออogyิปซัมและแอนไฮไดรต์

อ้างอิง

เจริญภพ (๒๕๕๖) การใช้ประโยชน์ยิปซัมและอุตสาหกรรม
 ต่อเนื่องในประเทศไทย รายงานวิชาการ สำนัก
 อุตสาหกรรมพื้นฐาน กรมอุตสาหกรรมพื้นฐานและ
 การเหมืองแร่

สถิติแร่ ศสท. กพร. <http://www7.dpim.go.th/stat/>

Global Trade Atlas <http://www.gtis.com/GTA/>

UN Comtrade Database

<http://comtrade.un.org/db/dqQuickQuery.aspx>

USGS (๒๐๑๔) Mineral Commodity Summaries: Gypsum,

February ๒๐๑๔, [http://minerals.usgs.gov/](http://minerals.usgs.gov/minerals/pubs/commodity/gypsum/)

[minerals/pubs/commodity/gypsum/](http://minerals.usgs.gov/minerals/pubs/commodity/gypsum/)



World Economics Focus

นางสาวมยุรี ปลายวงศ์

ขอเชิญเติมอาหารสมองกับเศรษฐกิจปริทรรศน์ ฉบับส่งท้ายปีเก่า ๒๕๕๗ กับเมนูอาหารสมองที่พร้อมเสิร์ฟถึงมือท่านดังนี้ รถไฟเชื่อมจีน-เวียดนามเปิดบริการกลาง ธันวาคม พิสูจน์แล้วสินค้าไทยขายได้ในตลาดจีน “พาณิชย์” จัดจับคู่ธุรกิจครั้งที่ ๒ ดึงอาเซียน จีน ญี่ปุ่น อินเดีย ออสเตรเลีย เจรจาซื้อสินค้าไทย พลังงานเชื้อเพลิง Ethanol ในบราซิล การปรับระเบียบและนโยบายที่เกี่ยวข้องกับการทำประมง ภายใต้รัฐบาลนาย Joko Widodo รวมทั้งเมนูอื่น ๆ อีกมากมาย เชิญเติมอาหารได้ตามสบายนะคะ

- **รถไฟเชื่อมจีน-เวียดนามเปิดบริการกลาง ธันวาคม**



เจ้าหน้าที่จากคณะกรรมการพัฒนาและปฏิรูปมณฑลยูนนาน "นายโจว ซินหมิน" กล่าวว่า รถไฟโดยสารสายเหิงซี-เหอโจว ระยะทาง ๑๔๑ กิโลเมตร ที่จะเปิดให้บริการในกลางเดือนธันวาคม เป็นเส้นทางสำคัญระหว่างจีนกับเวียดนามที่จะช่วยย่นระยะเวลาเดินทางจากเมืองคุนหมิง เมืองเอกของมณฑลยูนนานกับอำเภอเหอโจวของเวียดนามลงราว ๕ ชั่วโมงครึ่ง จากเดิมที่ต้องใช้เวลาเดินทางถึง ๑๘ ชั่วโมง จะช่วยส่งเสริมการค้าและเศรษฐกิจระหว่างยูนนานกับเวียดนาม และช่วยสนับสนุนพื้นฐานการพัฒนาเขตเศรษฐกิจคุนหมิง-เหอโจวไปพร้อมกัน คาดว่าจะช่วยเพิ่มศักยภาพการขนส่งได้มากขึ้น ๗ เท่า ซึ่งทางรถไฟสายนี้เป็นส่วนหนึ่งของโครงการรถไฟระหว่างประเทศ เครือข่ายรถไฟ

ข้ามเอเชียสายตะวันออก ซึ่งตามแผนการนี้ยังมีรถไฟสายตะวันตก และภาคกลางอีกด้วย

- **“พาณิชย์” จัดจับคู่ธุรกิจครั้งที่ ๒ ดึงอาเซียน จีน ญี่ปุ่น อินเดีย ออสเตรเลีย เจรจาซื้อสินค้าไทย**

พล.อ.ฉัตรชัย สาริกัลยะ รัฐมนตรีว่าการกระทรวงพาณิชย์ เปิดเผยภายหลังเป็นประธานเปิด “โครงการคณะผู้แทนการค้าภูมิภาคอาเซียนและเอเชียเดินทางมาเจรจาการค้าในประเทศ” ว่า กระทรวงพาณิชย์ได้จัดโครงการจับคู่ธุรกิจ (บิสิเนส แมชชีง) เป็นครั้งที่ ๒ โดยทูตพาณิชย์ได้เชิญผู้ซื้อมาจาก ๑๔ ประเทศ ได้แก่ อาเซียน จีน ญี่ปุ่น อินเดีย และออสเตรเลีย รวม ๑๖๓ ราย ซึ่งมีทั้งห้างสรรพสินค้า ห้างค้าปลีก ซูเปอร์มาร์เกต และผู้นำเข้า เพื่อมาเจรจากับผู้ส่งออกไทยจำนวน ๒๔๐ ราย สินค้าเป้าหมายที่จัดให้มีการเจรจาซื้อขาย ได้แก่ สินค้าอาหาร อาหารสำเร็จรูป ข้าว ผัก ผลไม้กระป๋อง เครื่องดื่ม น้ำผลไม้ ซอสปรุงรส เครื่องปรุง ผักผลไม้แห้ง ผลิตภัณฑ์เครื่องใช้ในครัวเรือน เครื่องใช้ในโรงแรม ของขวัญของขวัญ และสินค้าแฟชั่น เป็นต้น

การเจรจาจับคู่ธุรกิจครั้งที่ ๑ ระหว่างผู้ส่งออกไทยกับผู้นำเข้ารายสำคัญในภูมิภาคอเมริกาเหนือ ละตินอเมริกา แอฟริกา ยุโรป รัสเซีย และ CIS ในวันที่ ๑-๓ ธ.ค.ที่ผ่านมา มีผู้นำเข้ามาเจรจารวม ๔๑ ราย และมีผู้ส่งออกของไทยเข้าร่วม ๑๑๖ ราย มีคำสั่งสินค้าต่อเนื่องภายใน ๑ ปี คิดเป็นมูลค่า ๑๑,๘๑๐,๓๗๐ เหรียญสหรัฐ หรือประมาณ ๓๖๗ ล้านบาท ตั้งแต่เดือนม.ค. ๒๕๕๘ เป็นต้นไป กระทรวงฯ จะร่วมกับกระทรวงการต่างประเทศ กระทรวงการท่องเที่ยวและกีฬา จัดคณะผู้แทนการค้าไทย นำผู้ประกอบการ SML เดินทางไปเจรจการค้าในตลาดต่างประเทศ เบื้องต้นจะเน้นตลาดอาเซียน เอเชีย และภูมิภาคอื่นๆ ที่เห็นว่ามีโอกาสในการขยายการค้า การลงทุนให้แก่ไทย โดยจะเริ่มก่อน ๔-๕ ประเทศ และจะทำต่อเนื่องตลอดทั้งปี นอกจากนี้ ยังจะให้ความสำคัญต่อการผลักดันการส่งออกสินค้าที่เป็นโปรดักส์แชมเปียนของไทย โดยเบื้องต้นได้นำร่องสินค้าในกลุ่มอาหารโดยเฉพาะข้าว เพราะข้าวไทยมีคุณภาพดี และสามารถพัฒนาเพิ่มมูลค่าไปเป็นสินค้านำเข้ารายอื่น ๆ ได้ รวมถึงกลุ่มสินค้าบริการ เช่น สปา และมวยไทย เพราะต่างชาติให้ความสนใจและรู้จักสินค้าเป็นอย่างดี

- **ญี่ปุ่นอนุมัติมาตรการกระตุ้นเศรษฐกิจครั้งใหม่**
รัฐบาลนายกรัฐมนตรีชินโซ อาเบะของญี่ปุ่นอนุมัติมาตรการกระตุ้นเศรษฐกิจครั้งใหม่มูลค่า ๓.๕ ล้านล้านเยน (ราว ๙๘๐,๐๐๐ ล้านบาท) หวังส่งเสริมเศรษฐกิจที่ได้รับผลกระทบหนักจากการขึ้นภาษีขายเมื่อปีที่แล้ว

นายกรัฐมนตรีอาเบะกล่าวในการประชุมกับส.ส.พรรครัฐบาล ก่อนที่คณะรัฐมนตรีจะอนุมัติมาตรการดังกล่าวว่า การเร่งดำเนินการตามมาตรการเหล่านี้จะช่วยกระตุ้นการบริโภคยกระดับเศรษฐกิจท้องถิ่น และขยายการเติบโตเชิงบวกไปยังทุกภาคส่วนของประเทศ มาตรการนี้จะเน้นสนับสนุนเศรษฐกิจท้องถิ่น ธุรกิจขนาดเล็กและภาคครัวเรือน ขณะเดียวกันจะเพิ่มการใช้จ่ายภาครัฐ เพื่อบูรณะฟื้นฟูพื้นที่ที่ประสบภัยพิบัติทางธรรมชาติ

นายอาเบะเป็นนายกรัฐมนตรีสมัยที่ ๓ หลังจากชนะเลือกตั้งก่อนกำหนดเมื่อวันที่ ๑๔ ธันวาคม เขาเผชิญแรงกดดันอย่างหนักให้กอบกู้เศรษฐกิจที่ถดถอยหลังจากขึ้นภาษีขายจากร้อยละ ๕ เป็นร้อยละ ๘ นายอาเบะ ดำเนินนโยบายกระตุ้นเศรษฐกิจที่เรียกว่า “อาเบะโนมิกส์” หลังจากดำรงตำแหน่งสมัยที่ ๒ เมื่อเดือนธันวาคม ๒๕๕๕ ช่วยให้บริษัทขนาดใหญ่โดยเฉพาะผู้ส่งออกได้ประโยชน์เนื่องจากเงินเยนอ่อนค่าลงมาก แต่ถูกตำหนิว่าทำให้ธุรกิจขนาดเล็กและผู้บริโภคเสียประโยชน์

● เวียดนามส่งออกข้าวกว่า ๖ ล้านตัน

สมาคมอาหารเวียดนาม (วีเอฟเอ) รายงานว่า จนถึงปัจจุบันราคาข้าวเปลือกในเขตพื้นที่สามเหลี่ยมปากแม่น้ำโขงอยู่ระหว่าง ๕,๔๕๐ ต้อง ไปจนถึง ๕,๗๕๐ ต้องต่อกิโลกรัม หรือประมาณ ๘ บาทต่อกิโลกรัม ส่วนข้าวผสมข้าวหัก ๕% ขายในราคา ๗,๑๐๐-๗,๒๐๐ ต้อง หรือราว ๑๐ บาทต่อกิโลกรัม ข้าวผสมข้าวหัก ๒๕% มีราคา ๖,๘๕๐-๖,๙๕๐ ต้องต่อกิโลกรัม ในปีนี้ เวียดนามคาดว่าจะส่งออกข้าวได้ ๖.๕-๗ ล้านตัน ซึ่งตลาดส่งออกดั้งเดิมของเวียดนามคือ สิงคโปร์ จีน ฮองกง โกตดิวัวร์ หรือไอวอรีโคสต์ แอลจีเรีย และอินโดนีเซีย

สมาคมอาหารเวียดนาม คาดว่า ในปี ๒๕๕๘ จะเป็นปีที่ยากลำบากมากสำหรับผู้ส่งออกข้าวของเวียดนามซึ่งจะต้องเผชิญต่อการแข่งขันดุเดือดจากไทยที่เป็นคู่แข่ง เพราะไทยมุ่งพื้นที่ตลาดข้าวดั้งเดิมทั้งในแอฟริกา และขยายตลาดในเอเชีย โดยเฉพาะอย่างยิ่ง ฟิลิปปินส์ อินโดนีเซีย และจีน

● คาดจีดีพีรัสเซียติดลบปีหน้า

นายอเล็กไซ เวเดฟ รัฐมนตรีช่วยกระทรวงเศรษฐกิจของรัสเซีย กล่าวว่า กระทรวงเศรษฐกิจได้ปรับลดแนวโน้มผลิตภัณฑ์มวลรวมในประเทศ (จีดีพี) สำหรับปี ๒๕๕๘ จากร้อยละ ๑.๒ เป็นติดลบร้อยละ ๐.๘ ซึ่งถือเป็นการปรับลดลงอย่างมาก และยังปรับลดคาดการณ์ราคาเฉลี่ยน้ำมันลงเหลือบาร์เรลละ ๘๐ ดอลลาร์สหรัฐฯ จากคาดการณ์ก่อนหน้านี้ที่ ๑๐๐ ดอลลาร์สหรัฐฯ ทั้งนี้ น้ำมันและก๊าซเป็นสินค้าส่งออกหลักของรัสเซีย ทั้งยังเป็นแหล่งรายได้หลัก

สำหรับเงินรูเบิลนั้น คาดว่า จะยังอ่อนค่าต่อไป โดยอัตราเฉลี่ยจะอยู่ที่ ๔๙ รูเบิลต่อดอลลาร์สหรัฐฯ ในปี ๒๕๕๘

● พลังงานเชื้อเพลิง Ethanol ในบราซิล



ตลาดเอทานอลในบราซิลได้เปิดตัวขึ้นช่วงทศวรรษ ๑๙๗๐ เมื่อรัฐบาลบราซิลตัดสินใจดำเนินโครงการ Proálcool เพื่อกระตุ้นและพัฒนาตลาดเอทานอลในบราซิล เนื่องจากราคาน้ำมันปิโตรเลียมที่ปรับตัวสูงขึ้นอย่างต่อเนื่องส่งผลให้รัฐบาลต้องแสวงหาพลังงานทางเลือกอื่นแทน โดยใช้อ้อยเป็นวัตถุดิบหลักเพราะสามารถนำมาทำเป็นเอทานอลได้สูง จากนั้น ได้พัฒนาเครื่องยนต์ที่ใช้เชื้อเพลิงเอทานอลขึ้น รวมทั้งวางโครงสร้างพื้นฐานในการลำเลียงเชื้อเพลิงไปยังสถานีน้ำมัน แม้จะมีการขายรถยนต์ที่ใช้เชื้อเพลิงเอทานอลในทศวรรษ ๑๙๘๐ แต่กลับประสบปัญหา เนื่องจากความต้องการใช้เชื้อเพลิงชีวภาพกลับตกต่ำลง จนกระทั่งต้นทศวรรษ ๒๐๐๐ ได้มีการเปิดตัวเครื่องยนต์ที่ใช้เชื้อเพลิงได้หลายชนิด และราคาเอทานอลที่ปรับตัวลง ทำให้ตลาดมีความต้องการเอทานอลมากขึ้น เอทานอลในบราซิลสร้างความตื่นตัวในตลาดโลกและนักลงทุนจากต่างประเทศเริ่มหลั่งไหลเข้ามาลงทุนในบราซิลมากขึ้น รวมทั้งความกังวลกับสภาพอากาศที่เปลี่ยนแปลง ทำให้หลายประเทศเริ่มสนใจเรียนรู้ประสบการณ์ของบราซิลและนำไปปรับใช้ ตลาดเอทานอลสามารถดึงดูดเม็ดเงินลงทุนจัดตั้งโรงงานและพัฒนาเทคโนโลยีเอทานอลได้ถึง ๓๓,๐๐๐ ล้านดอลลาร์สหรัฐฯ

ตั้งแต่ ค.ศ. ๒๐๑๐ ตลาดเอทานอลในบราซิลประสบภาวะชะลอตัว ส่วนใหญ่เกิดจากนโยบายรัฐที่ต้องการกตราคาน้ำมันให้ต่ำผ่านบริษัท Petrobras ซึ่งมีเครือข่ายปั้มน้ำมันทั่วประเทศ หากมีการขึ้นราคาน้ำมันจะส่งผลกระทบต่อเมืองอย่างมาก ทำให้รัฐบาลที่ผ่านมาในช่วง ๑๒ ปี ออกมาต่อต้านการขึ้นราคาอันเป็นผลให้บริษัทที่ผลิตเอทานอลประสบปัญหาดังกล่าว มีโรงงานน้ำตาลปิดตัวไปแล้วกว่า ๔๔ แห่ง นักลงทุนจากต่างประเทศได้ชะลอการลงทุนในตลาดนี้และหลายคนพยายามหาทางคืนทุนที่เสียไป นอกจากนี้การค้นพบแหล่งน้ำมันปิโตรเลียมในระดับชั้นเกลือ (Pre-salt) นอกชายฝั่งทะเลของบราซิลเมื่อไม่นานมานี้ และเงินลงทุนที่ทุ่มลงไปภาคส่วนปิโตรเลียม

ได้ส่งผลให้รัฐบาลบราซิลให้ความสำคัญกับการพัฒนาผลิตภัณฑ์เครื่องดื่มจากแหล่งดังกล่าวต่อไป

อย่างไรก็ดี ตลาดเอทานอลในบราซิลจะยังคงเป็นที่สนใจของนานาประเทศทั่วโลก และมีหลายประเทศที่นำรูปแบบเดียวกันนี้ไปใช้ ซึ่งบราซิลได้ยื่นมือเข้าช่วยเหลือประเทศต่าง ๆ เพื่อให้สัมฤทธิ์ผล ขณะเดียวกัน UNICA (สมาคมผู้ผลิตอุตสาหกรรมน้ำตาล) ก็เข้ามามีบทบาทสำคัญในการส่งออกเทคโนโลยี จัดการประชุมและกิจกรรมเพื่อให้ความรู้แก่รัฐบาลและธุรกิจต่างชาติ นอกจากนี้บราซิลยังสนใจที่จะพัฒนาประเทศผู้ผลิตเอทานอลเพื่อสร้างตลาดเชื้อเพลิงชีวภาพระดับโลกและเปลี่ยนเชื้อเพลิงดังกล่าวให้เป็นสินค้าโภคภัณฑ์ระดับนานาชาติ แทนที่จะเป็นตลาดที่มีผู้แข่งขันน้อยราย นโยบายระดับชาติของบราซิล คือ การประกันอุปสงค์เอทานอลขั้นต่ำแบบคงตัว โดยกำหนดให้ใช้ผสมกับน้ำมันที่จำหน่ายในสถานีน้ำมันทุกแห่ง นอกจากนี้ยังกำหนดให้มีส่วนผสมของเอทานอล ประมาณร้อยละ ๒๐ -๒๕ ร่วมกับน้ำมันปกติ อัตราส่วนจะแตกต่างกันตามอุปทานในประเทศและราคาเอทานอล

โอกาสสำหรับภาคเอกชนไทย

ภาคธุรกิจไทยที่สนใจลงทุนเอทานอลในบราซิลควรทำการศึกษาวิเคราะห์อุตสาหกรรมนี้อย่างรอบคอบ แม้จะมีเม็ดเงินลงทุนมหาศาลจากต่างชาติใน ค.ศ.๒๐๐๗-๒๐๑๐ แต่อาจมีความยุ่งยากด้านระเบียบข้อบังคับการผลิต และปัญหาด้านราคาที่เกี่ยวข้องกับการเมืองโดยตรง เนื่องจากรัฐบาลเป็นผู้ควบคุมราคาน้ำมันทางอ้อมผ่านบริษัทรัฐวิสาหกิจอย่าง Petrobras ในกรณีที่ใช้เอทานอลเป็นสินค้าส่งออก นักลงทุนต้องมีความมั่นใจในอุปสงค์นอกประเทศว่าจะอยู่ในระดับคงที่ (หรือเติบโตได้) และมีปัจจัยหลายประการเกี่ยวข้อง ไม่ใช่ราคาเพียงอย่างเดียว ขณะที่ราคาเอทานอลมักมีความผันผวน เช่น ในยุโรปสนใจใช้เอทานอลเพราะเป็นประโยชน์ต่อสิ่งแวดล้อม รวมทั้งต้องการลดการปล่อยก๊าซเรือนกระจก (GHG) ในยุโรป ดังนั้น โอกาสการลงทุนด้านนี้ ในบราซิลยังน่าสนใจอยู่ ข้อมูลเพิ่มเติมเกี่ยวกับพลังงานเชื้อเพลิง Ethanol

เอทานอล (Ethanol) หรือ เอทิลแอลกอฮอล์ (Ethyl alcohol) (สูตรเคมี C₂H₅OH) เป็นแอลกอฮอล์ชนิดหนึ่งเกิดจากการนำพืชมาหมัก เพื่อเปลี่ยนแป้งเป็นน้ำตาล จากนั้นจึงเปลี่ยนจากน้ำตาลเป็นแอลกอฮอล์ โดยใช้เอนไซม์หรือกรดบางชนิดช่วยย่อย เพื่อให้เป็นแอลกอฮอล์บริสุทธิ์ ๙๕% โดยการกลั่น ส่วนใหญ่ผลิตจากพืช ๒ ประเภท คือ พืชประเภทน้ำตาล เช่น อ้อย บีทรูท และพืชจำพวกแป้ง เช่น มันสำปะหลัง ข้าว ข้าวโพด ฯลฯ ทั้งนี้ ในปัจจุบันบราซิลยังเป็นผู้ผลิตเอทานอลอันดับ ๑ ของโลก

• นักท่องเที่ยวเฮ! "อินเดีย" ให้นักท่องเที่ยวไทยกับอีก ๔๒ ประเทศ ขอวีซ่าออนไลน์ได้แล้ววันนี้

ศูนย์บริการ วีซ่าอินเดีย ประจำประเทศไทย ระบุว่า นักท่องเที่ยวไทยสามารถขอวีซ่าท่องเที่ยวผ่านทางออนไลน์ได้แล้ว โดยเริ่มให้บริการตั้งแต่ ๒๗ พ.ย. ๒๕๕๗ ซึ่งหลังจากได้รับการอนุมัติแล้วก็สามารถเดินทางเข้าอินเดียได้ และรับวีซ่าได้ที่ด่านตรวจคนเข้าเมืองของสนามบินที่ตนเดินทางไปถึงหรือคล้ายกับการขอ Visa on Arrival นั่นเอง ทั้งนี้ นักท่องเที่ยว

สามารถขอวีซ่าผ่านออนไลน์ได้สูงสุดเพียง ๑ ครั้ง โดยรัฐบาลอินเดียจะประกาศใช้ระบบการขอวีซ่าท่องเที่ยวออนไลน์ให้เร็วขึ้น ส่วนนักท่องเที่ยวจากอีก ๔๒ ประเทศสามารถขอวีซ่าผ่านทางออนไลน์และได้รับทราบผลการอนุมัติภายใน ๔ วัน จากนั้นก็สามารถรับวีซ่าของตน ณ สนามบินที่ตนเดินทางเข้าอินเดียได้ โดยไม่จำเป็นต้องเข้าคิวขอที่สถานทูตอินเดียประจำประเทศของตนอย่างเดิมอีกต่อไป

ทั้งนี้ ประเทศต่าง ๆ ที่อินเดียเริ่มใช้ระบบการขอวีซ่าท่องเที่ยวออนไลน์ได้ด้วย รวมถึง สหรัฐอเมริกา ออสเตรเลีย บราซิล เยอรมนี และญี่ปุ่น โดยสามารถหาข้อมูลเพิ่มเติมได้ที่เว็บไซต์ <http://indianvisaonline.gov.in/visa/tvoa.html>

• ทุน่าฟิลิปปินส์หวังได้จีเอสพีพลัสจากอียู

กระทรวงเกษตรของฟิลิปปินส์ รายงานว่า มีแนวโน้มที่จะได้รับสิทธิพิเศษทางภาษีศุลกากรเป็นการทั่วไปเพิ่มเติมหรือจีเอสพีพลัส จากสหภาพยุโรป (อียู) ซึ่งจะเป็นการเปิดโอกาสครั้งสำคัญให้กับอุตสาหกรรมทุน่าแดนตากาล็อก ซึ่งความหวังครั้งนี้มีขึ้นภายหลังจากที่นายเอเดรียน เอส คริสโตบัล จูเนียร์ ปลัดกระทรวงการค้าและอุตสาหกรรมของฟิลิปปินส์ เปิดเผยว่า อียูไม่ได้คัดค้านการที่ฟิลิปปินส์ยื่นเรื่องขอรวมอยู่ในประเทศที่จะได้รับจีเอสพีพลัสแต่อย่างใด โดยขณะนี้ ไบสมัครของฟิลิปปินส์ได้ผ่านเข้าสู่การพิจารณาของสภายุโรปแล้ว

ด้านรัฐมนตรีว่าการกระทรวงเกษตรของฟิลิปปินส์ นายโปรเซสโว อัลคาลา ได้แสดงความหวังว่า การได้จีเอสพีพลัสจะช่วยเพิ่มส่วนแบ่งในตลาดทุน่าสด และทุน่าแปรรูปได้มากขึ้น ทำให้ทุน่าส่งออกของฟิลิปปินส์มีโอกาสในการแข่งขันที่แข็งแกร่งกว่าเดิม ปัจจุบันทุน่าที่ฟิลิปปินส์ส่งออกไปยังตลาดยุโรปต้องเสียภาษีถึงร้อยละ ๒๐.๕ ขณะที่ทุน่าจากประเทศคู่แข่งในทวีปแอฟริกา แคริบเบียน และแปซิฟิก ต่างไม่ต้องเสียภาษี ทำให้ฟิลิปปินส์เสียเปรียบคู่แข่ง ซึ่งการเป็นประเทศที่ได้รับจีเอสพีพลัสจะได้รับการ

ยกเว้นภาษีสินค้า ส่งออกหลายร้อยชนิด รวมทั้งผู้นำ
กระป๋องด้วย

ขณะที่ กรรมการบริหารสมาคมผู้ประกอบการผู้นำ
กระป๋องฟิลิปปินส์ กล่าวว่า ในปี ๒๕๕๕ ฟิลิปปินส์ส่งออก
ผู้นำกระป๋องไปยังยุโรปถึง ๓,๒๐๒,๖๕๙ ลัง หรือร้อยละ
๔๒.๕ ของการส่งออกผู้นำทั้งหมด ๗,๕๓๘,๐๙๓ ลัง ส่วน
มูลค่าการส่งออกผู้นำกระป๋องไปยุโรปออกทะเล ๑๒๓ ล้านดอลลาร์
สหรัฐฯ หรือร้อยละ ๔๔.๘ ของมูลค่าการส่งออก
รวม ๒๗๕ ล้านดอลลาร์สหรัฐฯ และแหล่งข่าวจากแวดวง
อุตสาหกรรมผู้นำเปิดเผยว่า การได้รับจีเอสพีพลัสจากอียู
จะทำให้ฟิลิปปินส์มีรายได้จากการส่งออกเพิ่มขึ้นอย่างน้อย
๑๕ ล้านดอลลาร์สหรัฐฯ และเชื่อว่าการยกเลิกภาษีส่งออก
ผู้นำให้ฟิลิปปินส์อาจจะมีผลบังคับใช้ในปี ๒๕๕๘

● สนามบินมาเลย์เปิดช่องทางเฉพาะชาวอาเซียน

นายชาห์รูล อัคริม ผู้อำนวยการสำนักเลขาธิการแห่ง
ชาติของมาเลเซียที่กำกับดูแลด้านอาเซียน แถลงว่า สนามบิน
นานาชาติกัวลาลัมเปอร์จะเปิดช่องทางพิเศษที่สนามบิน เพื่อ
อำนวยความสะดวกให้กับนักเดินทางที่มาจากประเทศใน
อาเซียนเป็นการโดยเฉพาะ โดยช่องทางพิเศษนี้ มีชื่อว่า
"อาเซียน อิมมิเกรชั่น เลน" หรือช่องทางคนเข้าเมืองอาเซียน
จะเริ่มเปิดให้บริการในวันที่ ๑ มกราคม ๒๕๕๘ ซึ่งเป็นช่วง
ที่มาเลเซียรับหน้าที่ประธานอาเซียนพอดี ส่วนวัตถุประสงค์
ของการเปิดก็เพื่อส่งเสริมให้คนใน ๑๐ ชาติอาเซียน เดินทาง
มายังมาเลเซียได้สะดวกสบายยิ่งขึ้น

นายชาห์รูลยังกล่าวด้วยว่า จะมีการเปิดเลนอาเซียนนี้
ตามสนามบินแห่งอื่น ๆ รวมถึงตามด่านเข้าเมืองที่สำคัญ ๆ
ทั่วประเทศภายในไตรมาสแรกของปีนี้ด้วย โดยมี
วัตถุประสงค์เพื่อกระตุ้นการท่องเที่ยว ทั้งนี้ แผนการ
ดังกล่าวนี้ได้รับการสนับสนุนจากนายกรัฐมนตรีนาจิบ ราซัค
ซึ่งต้องการที่จะสร้างอาเซียนที่ค้ำึงถึงคนทั่วไปเป็นหลัก
อย่างไรก็ตาม หากประเทศอาเซียนชาติอื่น ๆ จะเปิดเลน
อาเซียนขึ้นมาตามสนามบินของตนเองนั้น นายชาห์รูล กล่าว
ว่า จะต้องได้รับความเห็นชอบจากประเทศนั้น ๆ ก่อน แต่
เขามองว่าการเปิดเลนพิเศษสำหรับชาวอาเซียนขึ้นมาจะ
นำมาซึ่งความเป็นน้ำหนึ่งใจเดียวกันในฐานะครอบครัว
อาเซียนด้วยกัน

● การปรับระเบียบและนโยบายที่เกี่ยวข้องกับการ ทำประมง ภายใต้รัฐบาลนาย Joko Widodo

รัฐบาลของนาย Joko Widodo ประธานาธิบดี
อินโดนีเซีย ได้ปรับระเบียบและนโยบายเกี่ยวกับการประมง
ดังนี้

๑. การใช้มาตรการเด็ดขาดต่อเรือประมงต่างชาติที่ ทำผิดกฎหมาย

นาย Joko Widodo ประธานาธิบดีอินโดนีเซีย ได้
กล่าวสุนทรพจน์เกี่ยวกับนโยบายประมงว่า รัฐบาลจะใช้
มาตรการเด็ดขาดต่อเรือประมงต่างชาติที่เข้ามา “ขโมย”
ปลาในน่านน้ำอินโดนีเซีย ซึ่งรวมถึงมาตรการจมนเรือแทน
การจับกุมผู้ต้องหา (There is no need to arrest them,
just sink them) ซึ่งน่าจะช่วยป้องปรามการกระทำผิด
ต่อไปได้ โดยจะสั่งการให้กองทัพอินโดนีเซีย และรัฐมนตรี
กระทรวงกิจการทางทะเลและประมง นำนโยบายไปปฏิบัติ
ต่อไป

๒. การระงับการออกใบอนุญาตทำประมง (moratorium)

กระทรวงกิจการทางทะเลและประมง (Ministry of
Marine Affairs and Fisheries) ได้ออกกฎกระทรวงที่
๕๔/๒๐๑๔ ระงับการออกใบอนุญาตทำประมงแก่เรือประมง
ต่างชาติขนาดใหญ่กว่า ๓๐ ตันกรอสส์ (๑ ตันกรอสส์
เท่ากับ ๒.๘๓ ลูกบาศก์เมตร) เป็นระยะเวลา ๖ เดือนจนถึง
วันที่ ๓๐ เม.ย. ๒๕๕๘ ตลอดจนทบทวนใบอนุญาตที่ใช้
งานอยู่ว่ามีการทำตามกฎระเบียบที่เกี่ยวข้องหรือไม่ และ
ระงับการต่ออายุใบอนุญาตที่หมดอายุในช่วง ๖ เดือนหน้า
และคาดว่าหลังจากสิ้นสุดช่วง moratorium อาจนำวิธีการ
ประมงใบอนุญาตทำประมงเข้ามาใช้การประกาศช่วงเวลา
ที่อนุญาตให้มีการจับปลา จำนวนเรือประมง ขนาด อุปกรณ์
และบริเวณที่เปิดให้ทำการประมง (zoning)

๓. การเพิ่มรายได้จากกิจการประมงที่นอกเหนือจาก ภาษี

กระทรวงกิจการทางทะเลฯ อยู่ระหว่างการเสนอ
ร่างกฎหมาย (PP) เพื่อเพิ่มการจัดเก็บรายได้ที่ไม่ใช่ภาษี
(PNPB) โดยตั้งเป้าการจัดเก็บรายได้ให้ได้อย่างน้อย ๑๒๗
ล้านล้านรูเปียห์ ภายใน ๕ ปี จากเดิมปีนี้เก็บได้ประมาณ
๒๕๐ พันล้านรูเปียห์ โดยหนึ่งในมาตรการเพิ่มรายได้
ดังกล่าว คือ

(๑) การทบทวนค่าธรรมเนียมจากปริมาณสัตว์ที่
จับได้ จากปัจจุบันจัดเก็บที่อัตรา ๘,๐๐๐ รูเปียห์ต่อตัน
กรอสส์ต่อปี เป็น ๒๐๐,๐๐๐ รูเปียห์ต่อตันกรอสส์ต่อปี
อย่างไรก็ดี จะยกเลิกการจัดเก็บค่าธรรมเนียมที่ไม่ใช่ภาษี
สำหรับเรือประมงขนาดเล็ก (๕-๑๐ ตันกรอสส์) เพื่อเพิ่ม
แรงจูงใจให้ชาวประมงท้องถิ่น

(๒) มาตรการห้ามเรือประมงต่างชาติขนถ่ายสัตว์น้ำ
กลางทะเล (transshipment) เพราะทำให้สูญเสียรายได้
โดยจะกำหนดให้นำปลาขึ้นท่าและผ่านการแปรรูปก่อน

สาระน่ารู้

ไรโอไลต์ : หินแก้วภูเขาไฟ
โดย นางสามมยุรี ปาลวงค์



ไรโอไลต์ หรือ Ryolite มาจากภาษากรีก แปลว่า กระแสของลาวาที่ไหลเชี่ยว (Lava torrent) ไรโอไลต์เป็น หินภูเขาไฟที่มีองค์ประกอบอยู่ในช่วงเดียวกับหินแกรนิต แต่เนื้อหินจะแตกต่างกันอย่างสิ้นเชิง โดยปกติเป็นผลึก ขนาดละเอียดเนื้อแก้วหรือมีเนื้อดอก (Porphyrite) ถ้าเป็น เนื้อดอกกราวด์แมส (Groundmass) อาจมีเนื้อแก้วมาก เนื่องจากหินหนืดของไรโอไลต์เย็นตัวลงอย่างรวดเร็ว ทำให้ แร่ต่างๆ ไม่มีโอกาสตกผลึกออกมาได้ ดังนั้น จะได้แก้วภูเขาไฟ (Volcanic glass) แก้วชนิดนี้ เกิดขึ้นโดยการข้ามช่วง การตกผลึก ซึ่งเป็นช่วงที่ยาวมาก

คุณสมบัติ

หินไรโอไลต์ มีองค์ประกอบทางเคมีเหมือนกับ หินแกรนิต ส่วนใหญ่ประกอบด้วยแร่เฟลด์สปาร์ ควอร์ตซ์ และแร่อื่นๆ เช่น ไบโอไทต์ ฮอร์นเบลนด์ มีปริมาณซิลิกา มากกว่าร้อยละ ๖๖ บางครั้งอาจพบผลึกที่มีขนาดโตแต่ ผลึกเล็กมากจนไม่สามารถมองเห็นได้ โดยทั่วไปมักมีสีจาง เช่น ขาว ชมพูซีด หรือเทาอ่อนเหลือง ส่วนมากมักมีสีชมพู และสีเหลือง บางทีก็มีเนื้อแก้ว หรือ มีสีเข้ม เช่น ม่วง แดง และมักจะเป็นเม็ดแร่ควอร์ตซ์

การกำเนิด

ไรโอไลต์เป็นหินอัคนีฟูซึ่งเกิดจากหินลาวาขึ้นมาสู่ ผิวโลกแล้วเย็นตัวลง และเป็นการเย็นตัวค่อนข้างที่จะ รวดเร็ว จึงมีความหนืดมาก บางแห่งพบมีลักษณะการไหล เหมือนลาวา มักเกิดเป็นภูเขาหรือเนินกลมๆ บางทีก็เรียง เป็นทิวเขา

แหล่งหินไรโอไลต์

ไรโอไลต์ในประเทศไทยพบเป็นหินโผล่เป็นบริเวณ ตามภาคต่างๆ ยกเว้นภาคตะวันออกเฉียงเหนือ แต่พบไม่มากนักที่จังหวัดสระบุรี ลพบุรี เพชรบุรี แพร่ และเลย ต่างประเทศ พบแหล่งหินไรโอไลต์แหล่งใหญ่ใน ประเทศจีนบริเวณชายฝั่งทะเลตะวันออกเฉียงใต้ และมีการ กระจายอย่างกว้างขวางทางภาคเหนือของมณฑลเหอหนิง มงโกเลีย เหนือเป่ย ซานซี ซานตง มณฑลจี๋หลินทางภาค ตะวันออกเฉียงเหนือ และมณฑลเฮยหลงเจียง ซึ่งอยู่เหนือ สุดของประเทศ

การผลิต

การผลิตหินไรโอไลต์ในประเทศไทยใช้วิธีไม่ บด และ ย่อยหินเช่นเดียวกับหินปูน หินบะซอลต์ และหินก่อสร้าง อื่นๆ

การใช้ประโยชน์

หินไรโอไลต์ที่ได้จากการทำเหมืองผ่านการโม่ บด หรือย่อยหิน ใช้ทำเป็นหินก่อสร้าง เช่น ทำถนน ทางรถไฟ และอาคาร ส่วนหินก้อนใหญ่ที่ยังไม่ผ่านการโม่ บดและย่อย หิน ใช้ทำครก และหินประดับสวน เป็นต้น

ที่มา

- <http://kanchanapisek.or.th/kp6/sub/book/book.php?book=33&chap=6&page=t33-6-nfodetail09.html>
- <http://nanahala4.blogspot.com/>
- http://www.myfirstbrain.com/student_view.aspx?I
- <http://www.patchra.net/minerals/MinDesc/igneous10.php>
- http://portal.edu.chula.ac.th/lesa_cd/assets/document/LESA212/8/rocks/properties/rocks_properties.html