

	สำนักอุตสาหกรรม พื้นฐาน	คู่มือมาตรฐานการปฏิบัติงาน	รหัส: DPIM-VP-003/2
		การกำกับดูแลและตรวจสอบการ ปฏิบัติตามกฎหมาย: โรงงาน ประกอบโลหกรรม	แก้ไขครั้งที่ 00
			วันที่บังคับใช้: -- ก.ค. 2552
			หน้าที่: 2/8

1. ชื่อกระบวนการ

การกำกับดูแลและตรวจสอบการปฏิบัติตามกฎหมาย: โรงงานประกอบโลหกรรม

R กระบวนการสร้างคุณค่า

E กระบวนการสนับสนุน

2. วัตถุประสงค์ของกระบวนการ

เพื่อใช้เป็นแนวทางในการตรวจสอบโรงงานประกอบโลหกรรมที่อยู่ในความควบคุมของกรมอุตสาหกรรมพื้นฐานและการเหมืองแร่ให้มีความปลอดภัยและไม่ก่อให้เกิดผลกระทบต่อสิ่งแวดล้อมและชุมชน ตลอดจนเพื่อให้มั่นใจว่ากระบวนการกำกับดูแลและตรวจสอบการปฏิบัติตามกฎหมายของการประกอบโลหกรรมได้มีการปฏิบัติตามข้อกำหนด ระเบียบ หลักเกณฑ์เกี่ยวกับการตรวจสอบการทำเหมืองแร่ที่กำหนดไว้ อย่างสม่ำเสมอและมีประสิทธิภาพ สอดคล้องกับนโยบายและวัตถุประสงค์ขององค์กร

3. ผู้รับบริการและผู้มีส่วนได้ส่วนเสีย

ผู้รับบริการ **R** ผู้ประกอบการ **E** ประชาชน **E** หน่วยงานภาครัฐ

E องค์กรปกครองส่วนท้องถิ่น **E** กระทรวงอุตสาหกรรม

ผู้มีส่วนได้ส่วนเสีย **R** ประชาชน/ชุมชนในท้องถิ่น **R** ผู้ประกอบการอุตสาหกรรมต่อเนื่อง

R หน่วยราชการอื่น


4. ขอบเขต

คู่มือมาตรฐานการปฏิบัติงานมีขอบเขตตั้งแต่กระบวนการกำกับดูแลและตรวจสอบการปฏิบัติตามกฎหมายของการประกอบโลหกรรมของสำนักอุตสาหกรรมพื้นฐาน โดยครอบคลุมขั้นตอนตั้งแต่การจัดทำแผนการตรวจสอบการทำเหมืองแร่ประจำปี การดำเนินการตรวจสอบตามแผน การสรุปผลการตรวจสอบ และการแจ้งผลการตรวจสอบให้ ผวจ./อสจ. เพื่อดำเนินการ รวมถึงการพิจารณาข้อกฎหมายและจัดเก็บในฐานะข้อมูลและเผยแพร่ใน Intranet กพร. กรณีที่มีการเปรียบเทียบปรับตาม พ.ร.บ. แร่

5. คำจำกัดความ

กพร. หมายถึง กรมอุตสาหกรรมพื้นฐานและการเหมืองแร่

อพร. หมายถึง อธิบดีกรมอุตสาหกรรมพื้นฐานและการเหมืองแร่

	สำนักอุตสาหกรรม พื้นฐาน	คู่มือมาตรฐานการปฏิบัติงาน	รหัส: DPIM-VP-003/2
		การกำกับดูแลและตรวจสอบการ ปฏิบัติตามกฎหมาย: โรงงาน	แก้ไขครั้งที่ 00
		ประกอบโลหกรรม	วันที่บังคับใช้: -- ก.ค. 2552
			หน้าที่: 3/8

รพร.	หมายถึง	รองอธิบดีกรมอุตสาหกรรมพื้นฐานและการเหมืองแร่
จรท.	หมายถึง	เจ้าพนักงานอุตสาหกรรมแร่ประจำท้องที่ หรือผู้ที่อธิบดีกรมอุตสาหกรรมพื้นฐานและการเหมืองแร่มอบหมายให้ปฏิบัติหน้าที่เจ้าพนักงานอุตสาหกรรมพื้นฐานและการเหมืองแร่
สอพ.	หมายถึง	สำนักอุตสาหกรรมพื้นฐาน
ผวจ.	หมายถึง	ผู้ว่าราชการจังหวัด
สอจ.	หมายถึง	สำนักงานอุตสาหกรรมจังหวัด
อสจ.	หมายถึง	อุตสาหกรรมจังหวัด
ผ.พร.	หมายถึง	ฝ่ายอุตสาหกรรมพื้นฐานและการเหมืองแร่

6. หน้าที่ความรับผิดชอบ


ผอ.สอพ. : พิจารณาและอนุมัติแผนการตรวจสอบการประกอบโลหกรรมประจำปี ติดตาม และพิจารณาผลการตรวจสอบ

หัวหน้ากลุ่มอุตสาหกรรมโลหกรรม : จัดทำและพิจารณาแผนการตรวจสอบการประกอบโลหกรรมประจำปี ติดตาม และพิจารณาผลการตรวจสอบ

วิศวกรโลหกรรม : จัดทำแผนการตรวจสอบการประกอบโลหกรรมประจำปี ดำเนินการตรวจสอบการประกอบโลหกรรม สรุปและติดตามผลการตรวจสอบ

7. ข้อกำหนดที่สำคัญ ตัวชี้วัดภายใน และตัวชี้วัดผลผลิตของกระบวนการ

ข้อกำหนดที่สำคัญ	ตัวชี้วัดภายใน	ค่าเป้าหมาย	ตัวชี้วัดผลผลิตของกระบวนการ	ค่าเป้าหมาย
1. มีมาตรฐานการกำกับดูแลที่ชัดเจน โปร่งใส เป็นธรรม และตรวจสอบได้	<ul style="list-style-type: none"> - ร้อยละของเจ้าหน้าที่กำกับดูแลที่ผ่านการฝึกอบรมตามแผนที่กำหนด - ร้อยละของความถูกต้องของการสั่งการและดำเนินการตามกฎหมายต่อผู้ประกอบการที่ได้รับการตรวจสอบ 	100% 95%	<ul style="list-style-type: none"> - ร้อยละของผู้ประกอบการที่ปฏิบัติตามกฎหมาย - ร้อยละของระดับความพึงพอใจของผู้รับบริการ 	97% 85%
2. ผู้ประกอบการได้รับการกำกับดูแลอย่างทั่วถึง	<ul style="list-style-type: none"> - ร้อยละของผู้ประกอบการที่ได้รับการกำกับดูแล 	100%	<ul style="list-style-type: none"> - จำนวนผู้รับบริการที่ร้องเรียนเกี่ยวกับการกำกับดูแลและตรวจสอบการปฏิบัติตามกฎหมาย: โรงงานประกอบโลหกรรม 	0 ราย

	สำนักอุตสาหกรรม พื้นฐาน	คู่มือมาตรฐานการปฏิบัติงาน	รหัส: DPIM-VP-003/2
		การกำกับดูแลและตรวจสอบการ ปฏิบัติตามกฎหมาย: โรงงาน ประกอบโลหกรรม	แก้ไขครั้งที่ 00
			วันที่บังคับใช้: -- ก.ค. 2552
			หน้าที่: 4/8

คำอธิบายตัวชี้วัด

สูตรคำนวณตัวชี้วัดภายใน

1. ร้อยละของเจ้าหน้าที่กำกับดูแลที่ผ่านการฝึกอบรมตามแผนที่กำหนด

$$= \left(\frac{\text{จำนวนเจ้าหน้าที่กำกับดูแลการประกอบโลหกรรมที่ได้รับการอบรม}}{\text{จำนวนเจ้าหน้าที่กำกับดูแลการประกอบโลหกรรมที่กำหนดไว้ในแผนการฝึกอบรม}} \right) \times 100$$

ค่าเป้าหมาย	เกณฑ์การให้คะแนนเทียบกับร้อยละของผลสำเร็จ				
	1	2	3	4	5
100%	60%	70%	80%	90%	100%

2. ร้อยละของความถูกต้องของการสั่งการให้ปฏิบัติตาม พ.ร.บ.แร่ และเปรียบเทียบปรับต่อผู้ประกอบการที่ได้รับการตรวจสอบ


$$= \left(\frac{\text{จำนวนรายของโรงงานประกอบโลหกรรมซึ่งมีสถานะเปิดการที่ได้รับการตรวจสอบและมีการสั่งการให้ปฏิบัติตาม พ.ร.บ.แร่ และเปรียบเทียบปรับตาม พ.ร.บ.แร่ อย่างถูกต้อง}}{\text{จำนวนรายของโรงงานประกอบโลหกรรมซึ่งมีสถานะเปิดการที่ได้รับการตรวจสอบ}} \right) \times 100$$

ค่าเป้าหมาย	เกณฑ์การให้คะแนนเทียบกับร้อยละของผลสำเร็จ				
	1	2	3	4	5
95%	55%	65%	75%	85%	95%

3. ร้อยละของผู้ประกอบการที่ได้รับการกำกับดูแล

$$= \left(\frac{\text{จำนวนรายของโรงงานประกอบโลหกรรมซึ่งมีสถานะเปิดการที่ได้รับการตรวจสอบ}}{\text{จำนวนรายของโรงงานประกอบโลหกรรมซึ่งมีสถานะเปิดการ}} \right) \times 100$$

ค่าเป้าหมาย	เกณฑ์การให้คะแนนเทียบกับร้อยละของผลสำเร็จ				
	1	2	3	4	5
100%	60%	70%	80%	90%	100%

	สำนักอุตสาหกรรม พื้นฐาน	คู่มือมาตรฐานการปฏิบัติงาน	รหัส: DPIM-VP-003/2
		การกำกับดูแลและตรวจสอบการ ปฏิบัติตามกฎหมาย: โรงงาน ประกอบโลหกรรม	แก้ไขครั้งที่ 00
			วันที่บังคับใช้: -- ก.ค. 2552
			หน้าที่: 5/8

สูตรคำนวณตัวชี้วัดผลผลิตของกระบวนการ

- ร้อยละของผู้ประกอบการที่ปฏิบัติถูกต้องตามกฎหมาย
= (จำนวนรายของโรงงานประกอบโลหกรรมซึ่งมีสถานะเปิดการที่ได้รับการตรวจสอบ
และปฏิบัติถูกต้องตาม พ.ร.บ.แร่ ÷ จำนวนรายของโรงงานประกอบโลหกรรมซึ่งมี
สถานะเปิดการที่ได้รับการตรวจสอบ) × 100

ค่าเป้าหมาย	เกณฑ์การให้คะแนนเทียบกับร้อยละของผลสำเร็จ				
	1	2	3	4	5
97%	57%	67%	77%	87%	97%


- ร้อยละของระดับความพึงพอใจของผู้รับบริการ

พิจารณาจากผลสำรวจความพึงพอใจของผู้รับบริการของ กพร.

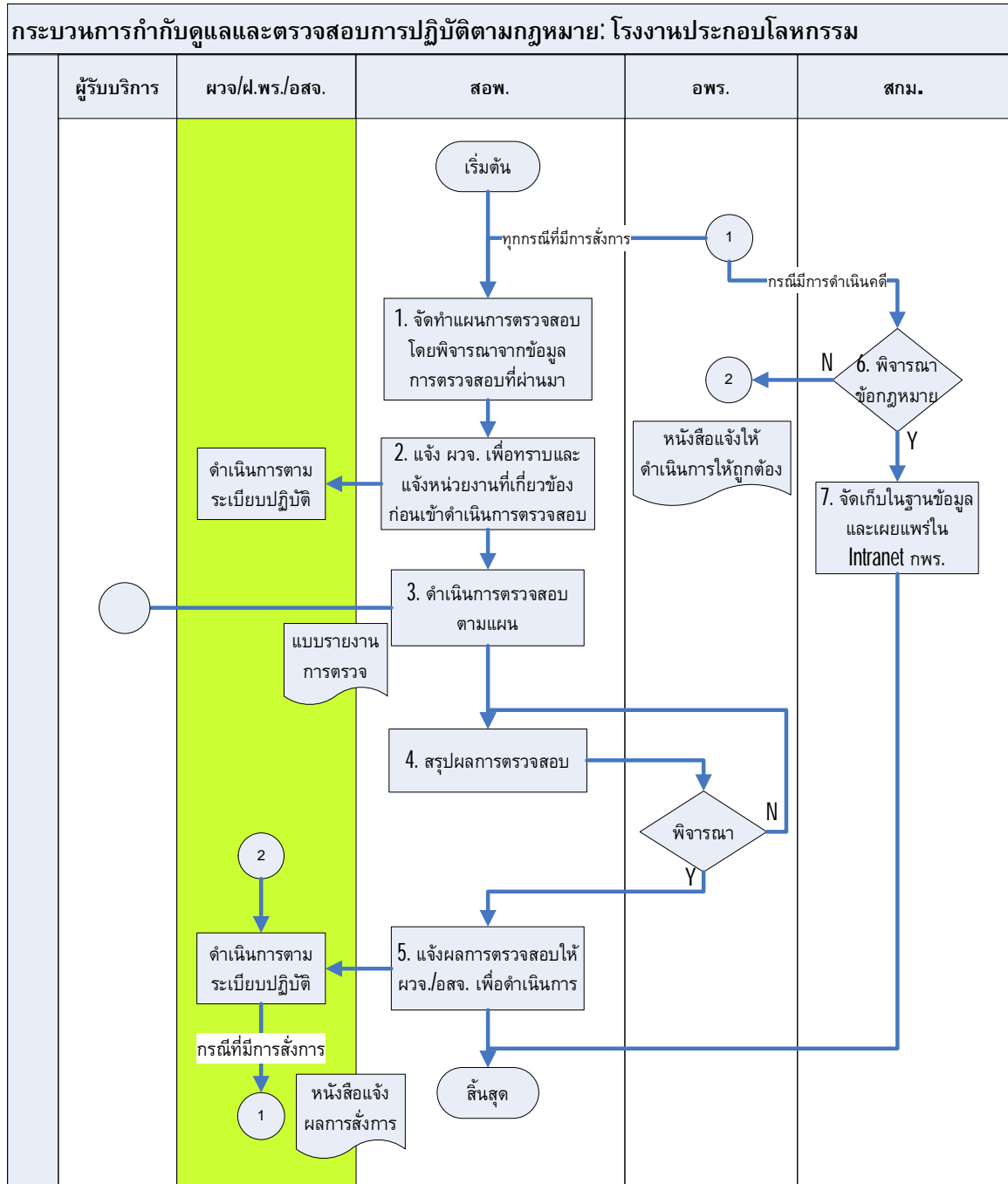
ค่าเป้าหมาย	เกณฑ์การให้คะแนนเทียบกับร้อยละของผลสำเร็จ				
	1	2	3	4	5
85%	65%	70%	75%	80%	85%

- จำนวนผู้รับบริการที่ร้องเรียนเกี่ยวกับการกำกับดูแลและตรวจสอบการปฏิบัติตาม พ.ร.บ.แร่
= จำนวนรายของโรงงานประกอบโลหกรรมซึ่งมีสถานะเปิดการ ที่ได้ร้องเรียนเกี่ยวกับ
การกำกับดูแลและตรวจสอบการปฏิบัติตาม พ.ร.บ.แร่ จากเจ้าหน้าที่กำกับดูแล โดย
ร้องเรียนเป็นลายลักษณ์อักษร หรือผ่านทางอินเทอร์เน็ตของ กพร. ในหมวดข้อ
ร้องเรียน

ค่าเป้าหมาย	เกณฑ์การให้คะแนนเทียบกับผลสำเร็จ				
	1	2	3	4	5
0 ราย	12 ราย	9 ราย	6 ราย	3 ราย	0 ราย


	สำนักกุดสุทศกรรรม พื้นฐาน	คู่มือมาตรฐานการปฏิบัติงาน	รหัส: DPIM-VP-003/2
		การกำกับดูแลและตรวจสอบการ ปฏิบัติตามกฎหมาย: โรงงาน	แก้ไขครั้งที่ 00
		ประกอบโลหกรรม	วันที่บังคับใช้: -- ก.ค. 2552
			หน้าที่: 6/8

8. แผนผังขั้นตอนการดำเนินงาน (Work flow)



รวม 7 ขั้นตอน

หมายเหตุ ขั้นตอนที่ไม่อยู่ในขอบเขตของกระบวนการ

	สำนักอุตสาหกรรม พื้นฐาน	คู่มือมาตรฐานการปฏิบัติงาน	รหัส: DPIM-VP-003/2
		การกำกับดูแลและตรวจสอบการ	แก้ไขครั้งที่ 00
		ปฏิบัติตามกฎหมาย: โรงงาน	วันที่บังคับใช้: -- ก.ค. 2552
		ประกอบโลหกรรม	หน้าที่: 7/8

9. รายละเอียดขั้นตอนการดำเนินงาน


9.1 หัวหน้ากลุ่มอุตสาหกรรมโลหกรรมและวิศวกรโลหกรรม ร่วมกันจัดทำแผนการตรวจสอบการประกอบโลหกรรมประจำปี แล้วเสนอ ผอ.สอพ. เพื่อพิจารณาให้ความเห็นชอบ โดยแนวทางการจัดทำแผนจะขึ้นอยู่กับข้อมูลการตรวจสอบของปีที่ผ่านมา ผลจากการตรวจสอบที่ได้มีการสั่งการและต้องติดตามตรวจสอบ และงบประมาณที่ได้รับ

9.2 เมื่อวิศวกรโลหกรรมจะไปตรวจสอบโรงงานประกอบโลหกรรมในเขตพื้นที่จังหวัดใด จะต้องเสนอ ผอ.สอพ. ผ่านหัวหน้ากลุ่มอุตสาหกรรมโลหกรรมเพื่อพิจารณาอนุมัติไปปฏิบัติราชการ และเสนอให้ อพร. (หรือ รพร. ที่ปฏิบัติราชการแทน) พิจารณาลงนามในหนังสือแจ้ง ผวจ. หรือ จรท. เพื่อทราบก่อนที่วิศวกรเหมืองแร่จะเข้าพื้นที่เพื่อดำเนินการตรวจสอบการประกอบโลหกรรมซึ่งจังหวัดและ สอจ. ก็จะดำเนินการตามระเบียบปฏิบัติต่อไป

9.3 วิศวกรดำเนินการตรวจโรงงานประกอบโลหกรรมตามแผนที่กำหนด โดยก่อนการลงพื้นที่ที่วิศวกรโลหกรรมจะจัดเตรียมเอกสารและเครื่องมือที่จำเป็นสำหรับการตรวจโรงงานประกอบโลหกรรม เช่น แบบรายงานการตรวจโรงงานประกอบโลหกรรม หรืออุปกรณ์ตรวจวัดคุณภาพสิ่งแวดล้อม เป็นต้น สำหรับการตรวจสอบให้ยึดหลักความถูกต้องของแผนผังและกรรมวิธีประกอบโลหกรรมที่ได้รับอนุญาตไว้ และตรวจสอบสภาพเครื่องจักรอุปกรณ์ อาคาร และสภาพแวดล้อมทั่วไปของโรงงาน ตลอดจนความปลอดภัยและประสิทธิภาพของกระบวนการผลิตที่ใช้

9.4 เมื่อวิศวกรโลหกรรมดำเนินการตรวจสอบการประกอบโลหกรรมตามแผนแล้ว จะต้องสรุปผลการตรวจสอบและรายงานผลการตรวจสอบตามลำดับขั้น เพื่อให้ อพร. (หรือ รพร. ที่ปฏิบัติราชการแทน) พิจารณา หากไม่เห็นชอบหรือมีประเด็นที่ต้องปรับปรุงแก้ไข วิศวกรโลหกรรมก็จะดำเนินการพิจารณาและสรุปผลการตรวจสอบใหม่และดำเนินการตามขั้นตอนเดิม หาก อพร. (หรือ รพร. ที่ปฏิบัติราชการแทน) เห็นชอบก็จะลงนามในหนังสือเรียน ผวจ. หรือ จรท. ที่วิศวกรโลหกรรมเสนอ

9.5 กพร. จะส่งหนังสือแจ้งผลการตรวจโรงงานประกอบโลหกรรมที่ลงนามโดย อพร. (หรือ รพร. ที่ปฏิบัติราชการแทน) ตามที่กล่าวในข้อ 9.4 ถึง ผวจ. หรือ จรท. เพื่อดำเนินการในส่วนที่เกี่ยวข้องต่อไป และเมื่อ จรท. ได้รับหนังสือแจ้งผลการตรวจสอบการประกอบโลหกรรมดังกล่าว จรท. จะพิจารณาและดำเนินการตามระเบียบปฏิบัติ โดยกรณีที่ต้องมีการสั่งการตาม พ.ร.บ. แร่ หรือเปรียบเทียบปรับตาม พ.ร.บ. แร่ ต่อผู้ถือใบอนุญาตประกอบโลหกรรม จรท. ก็จะพิจารณาสั่งการหรือแจ้งให้ผู้ถือใบอนุญาตประกอบโลหกรรมดำเนินการตามกฎหมาย และ จรท. ก็จะแจ้งผลการดำเนินการดังกล่าวให้ กพร. ทราบ ซึ่งจะแบ่งเป็น 2 กรณี คือ

	สำนักกฤษฎีกา พื้นฐาน	คู่มือมาตรฐานการปฏิบัติงาน	รหัส: DPIM-VP-003/2
		การกำกับดูแลและตรวจสอบการ	แก้ไขครั้งที่ 00
		ปฏิบัติตามกฎหมาย: โรงงาน	วันที่บังคับใช้: -- ก.ค. 2552
		ประกอบโลหกรรม	หน้าที่: 8/8

1) กรณีที่มีการสั่งการ เมื่อ กพร. รับทราบผลการสั่งการของ จรท. ก็จะแจ้งให้ สอพ. ทราบ ซึ่งกลุ่มอุตสาหกรรมโลหการก็จะพิจารณาเพื่อวางแผนการติดตามตรวจสอบการสั่งการเพื่อให้เหมาะสมกับระยะเวลาอีกครั้ง

2) กรณีที่มีการเปรียบเทียบปรับตาม พ.ร.บ. แร่ เมื่อ กพร. รับทราบผลการเปรียบเทียบปรับตาม พ.ร.บ. แร่ ของ จรท. ก็จะแจ้งให้ สกม. ทราบ

9.6 กรณีที่มีการเปรียบเทียบปรับตาม พ.ร.บ. แร่ เมื่อ สกม. ได้รับหนังสือของ จรท. ตามข้อ 9.5 แล้ว ก็จะพิจารณาในข้อกฎหมายว่า จรท. ได้ดำเนินการถูกต้องตามข้อกฎหมายหรือไม่ ถ้าไม่ถูกต้อง สกม. ก็จะแจ้งให้ จรท. ดำเนินการให้ถูกต้องต่อไป พร้อมทั้งสำเนาให้ สอพ. ทราบ

9.7 ตามข้อ 9.6 หาก สกม. ได้พิจารณาในข้อกฎหมายว่า จรท. ได้ดำเนินการถูกต้องตามข้อกฎหมายแล้ว สกม. ก็จะจัดเก็บข้อมูลไว้ในฐานข้อมูลและเผยแพร่ใน Intranet ของ กพร. ต่อไป

10. เอกสารอ้างอิง

10.1 พระราชบัญญัติแร่ พ.ศ.2510

10.2 กฎกระทรวงออกตามความในพระราชบัญญัติแร่ พ.ศ.2510

10.3 โບอนุญาตประกอบโลหกรรม

10.4 แผนผังและกรรมวิธีประกอบโลหกรรม

10.5 มาตรการป้องกันและแก้ไขผลกระทบสิ่งแวดล้อมที่กำหนดโดยสำนักงานนโยบายและแผนทรัพยากรธรรมชาติและสิ่งแวดล้อม และที่กำหนดโดยสำนักกฤษฎีกาพื้นฐาน

10.6 แผนงานกำกับดูแลการประกอบโลหกรรมประจำปี

10.7 คำสั่ง ระเบียบ หลักเกณฑ์ หรือแนวทางการปฏิบัติต่างๆ ในการกำกับดูแลการ)

11. แบบฟอร์มที่ใช้

11.1 รายงานการตรวจโรงงานประกอบโลหกรรม

12. การควบคุมเอกสาร

ชื่อเอกสาร	ผู้รับผิดชอบ	สถานที่จัดเก็บ	ระยะเวลา	วิธีการจัดเก็บ
Audit checklist	นักวิชาการ ตรวจสอบภายใน	ห้องเอกสารของผู้ ตรวจสอบ	10 ปี	เรียงตามวันที่