

รายได้ค่าภาคหลวงแร่ที่จัดเก็บปีปฏิทิน ปี 2553 - 2554

มูลค่า : ล้านบาท

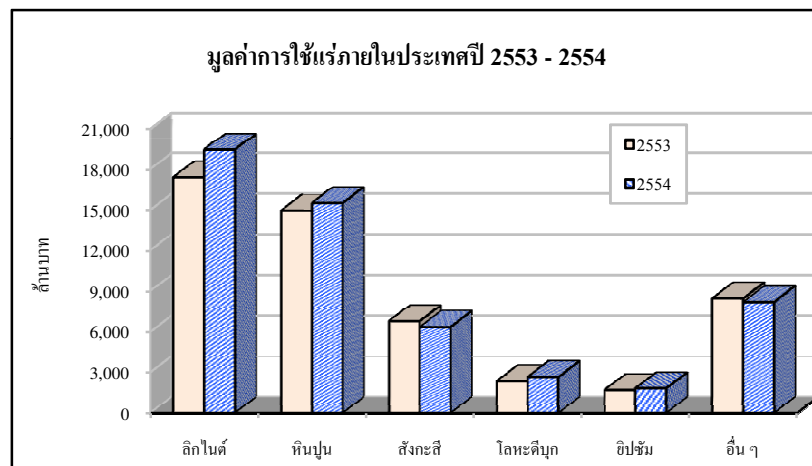
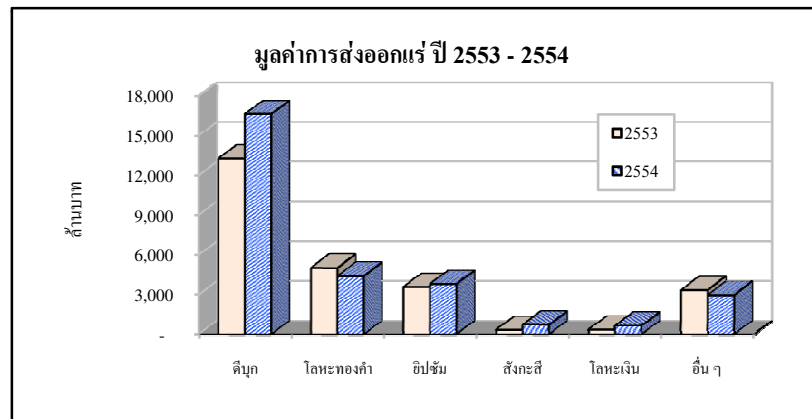
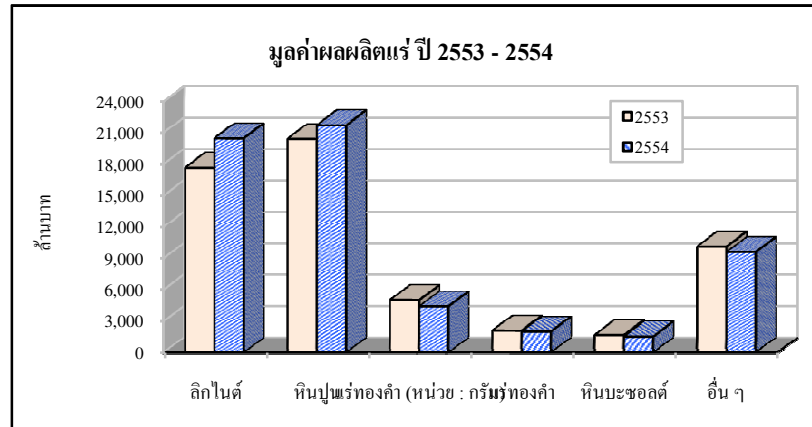
แร่	2553	2554	% เปลี่ยนแปลง
หินปูน	852.7	844.9	-0.9%
ลิกไนต์	713.0	769.4	7.9%
ทองคำ	377.2	424.7	12.6%
ยิปซัม	214.7	216.2	0.7%
หินบะซอลต์	67.4	67.5	0.1%
แร่เงิน	36.0	66.1	83.3%
เกลือหิน	62.3	56.8	-8.8%
หินดินดาน	36.5	40.5	10.8%
โดโลไมต์	36.9	38.1	3.1%
สังกะสี	38.2	34.8	-8.8%
ดินซีเมนต์	25.0	32.4	29.8%
เหล็ก	76.2	31.6	-58.6%
หินแกรนิต	28.3	31.0	9.9%
เฟลด์สปาร์	19.8	25.8	30.3%
ดีบุก	11.9	20.5	72.3%
อื่น ๆ	113	101	-9.9%
รวม	2,708.7	2,801.8	3.4%

รายได้ค่าภาคหลวงแร่ที่จัดเก็บปีปฏิทิน 2554 มีมูลค่า 2,801.8 ล้านบาท เพิ่มขึ้นจากปี 2553 ในเวลาเดียวกัน 93.1 ล้านบาท หรือเพิ่มขึ้นร้อยละ 3.4

จำนวนคนงานในเมืองและเหมืองเปิดการ

Unit : Number

แร่	คนงาน		เหมืองเปิดการ	
	2553	2554	2553	2554
หินปูน				
- หินอุตสาหกรรม-ซีเมนต์	1288	1263	19	18
- หินอุตสาหกรรม-ก่อสร้าง	3032	3233	179	186
- หินอุตสาหกรรม-อื่น ๆ	287	316	18	19
ลิกไนต์	1967	1967	9	8
ยิปซัม	1024	1008	48	49
หินบะซอลต์	709	626	31	29
หินแกรนิต				
- หินอุตสาหกรรม	314	310	19	18
- หินประดับ	338	310	30	28
หินอ่อน	561	390	32	25
ดินขาว	353	380	33	34
เฟลด์สปาร์	327	330	23	22
สังกะสี	292	301	1	1
ดีบุก	313	282	5	5
เหล็ก	337	267	10	9
อื่น ๆ	2,371	2,103	166	148
รวม	13,513	13,086	623	599



สถิติแร่ในประเทศไทย

ปีปฏิทิน

2553 - 2554

จัดทำโดย :

กลุ่มสถิติ

สำนักบริหารเทคโนโลยีสารสนเทศและพัฒนาข้อมูล

กรมอุตสาหกรรมพื้นฐานและการเหมืองแร่

กระทรวงอุตสาหกรรม